

住みたい 住んでよかった ともにつくる
“やすらぎ”と“ほほえみ”のまち



OSAKA, KANSAI, JAPAN
EXPO2025

©Expo 2025

広報くまとり

KUMATORI

令和 5年

8 月号

August 2023

No.867



時により
過ぐれば 民の嘆きなり
八大龍王 雨やめたまへ

源 実朝



9月3日(日)の『くまとり防災を家族で考える日』を前に、荒川さん親子の防災会議にお邪魔しました。熊取町総合防災マップを活用して、家の中の安全や備蓄品について確認しています。皆さんもぜひ、参考にしてください。



備いまえよ



いま、全国各地で頻発している線状降水帯による集中豪雨、いつ起こるか分からない地震。今回は、これらの災害に備えるため、大阪市や熊取町で約40年消防士として勤め上げ、今もなお熊取町災害協力隊長を務める傍ら、被災地でのボランティア活動を続けている防災士の栗飯原和宣さんにお話を伺いました。

きっかけは 阪神・淡路大震災

応援部隊として平成7年の阪神・淡路大震災を経験し、『少しでも人の助けになれるのであれば頑張りたい』と思ったことが今の活動を始めたきっかけです。

私は、これまで多くの被災地で活動してきました。熊取町でも猛烈な風で大きな被害が発生し、災害の怖さを痛感した平成30年の台風第21号では、倉庫の解体などのボランティア活動に従事しました。

これまでの消防士としての経験や、長年のボランティア活動から学んだ中で、私が大事にしていることに自分を守るための「3J」があります。災害に備えるために、ぜひ皆さんに覚えて欲しいと思います。

check! 1 まずは防災用品・非常持出品のチェック

防災用品・非常用持出品・備蓄食料などを机の上に並べてみました

熊取町に住み始めた2011年以来、一度も入れ替えていないことが判明。全ての水、食糧の消費期限が過ぎていました。今後はローリングストック法(4ページ参照)で備えていこう。



check! 2 家の周りの安全をチェック

総合防災マップの洪水・土砂災害、ため池ハザードマップで確認

荒川家はいずれの災害も想定されていないことがわかりました。家の近くを流れる水路は、大雨の時に溢れそうになったことがあるので要注意。



check! 3 避難場所や避難経路をチェック

避難所までの避難経路を実際に歩いて、危険箇所がないか確認

地震で電柱が倒れて道がふさがっている場合は、遠回りの別ルートで避難所まで向かうことも確認。



中家住宅表門



永楽ダム周回道路

平成30年9月台風第21号による被害

自分を守る

3J



1. 「自分」のJ
自分が元気でないと周りの人、地域の人を助けられませぬ。まずは自分が大事!

2. 「事前」「準備」のJ
非常用の水や食料など、「事前」に「準備」することが大事です。あと非常用持出袋はいざという時のものなので玄関に置いてください。ちなみに消火器も玄関に置いてくださいね。

3. 「事実」「情報」のJ
災害に関して、今どこで何が起きているかという「事実」を、予報も含めて信頼できる情報源から受け取ることが大事です。今はSNSなどで、真偽不明な情報があふれている時代です。平時から信頼できる情報源を確保してください。

災害発生直後は、あくまでも自助・共助・協働で

地域で助け合うことが大切だと考えています。行政の方には申し訳ないですが、公助は当てにできません。行政機関の人員、機材は限られており、全員に行き渡るほどの対応は期待できませんので、自分たちで何とか助け合いたいものです。私も地域の防災リーダー・防災士として、地域のお役に立てるよう、まだまだ頑張っていきたいと思っています。皆さんも災害に備えて今できることをやりましょう。



栗飯原 和宣 さん
元日本防災士会大阪府支部長
熊取町災害協力隊長

防災会議をしてみよう



荒川さん家族紹介
山口県出身の保さん、大阪府出身の友美さん、小学校6年生の誉くんの3人家族。古民家をリノベーションして2011年から本町在住。友美さんは取材当日、お仕事のため不在。

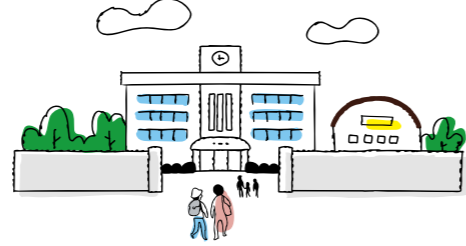
保さん(一年に一回、家族で話し合い、確認することがとても大事だと思いましたが。今後は、毎年備蓄品、連絡方法の確認などを行い、荒川家の恒例行事にしていきたいと思っています。誉くん)ここまで津波が来ないことは、お父さんから聞いていたけど、今回防災マップを確認して、洪水などの危険性もあまりないことがわかって安心しました。今日のことをお母さんにも教えてあげたいと思います。

連絡方法を 決めておく



災害発生時には、被災地への通話が集中し、家族の安否確認に支障が起ります。離れた場所に住む家族や親戚、知人の家を連絡先に決め、そこを中継地点にして家族の安否確認や連絡をとる「三角連絡法」や災害用伝言サービスなどの利用方法を確認し、連絡方法を決めておきましょう。

避難場所を 決めておく



自宅・学校・職場の近くや、通勤通学途中にある避難場所を確認し、災害が起こったタイミングで避難する場所を決めておきましょう。避難先は小中学校だけではありません。親戚・知人宅や自宅が安全ならそこに避難することも考えてください。

防災情報を 受け取る



熊取町や大阪府、テレビやラジオから最新の防災情報や避難情報を受け取れるようにしておきましょう。

おおさか防災ネット

災害発生時の被害・避難情報など幅広い防災情報を提供するポータルサイト



熊取町公式

LINE

熊取町と友達になって防災などの最新情報!



登録はコチラ!

避難経路を 決めておく



避難場所への安全な経路を確認しましょう。経路は実際に歩いて確認しましょう。

災害は、家族が揃っているときに発生するとは限りません。熊取町では、いつ発生するかわからない災害への備えについて家族で確認するために、毎年9月第1日曜日(日)を『くまとり防災を家族で考える日』としています。もしものために9月3日(日)に家族で話し合ってみましょう。

災害に強い家族になるよ

もしもの時に備えておきたい準備と確認

9月3日(日)
今年は

くまとり防災を家族で考える日

備え1

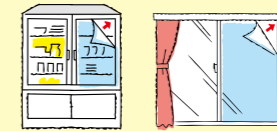
家の中の安全はOK?

寝室・子どもや高齢者のいる部屋には家具を置かない
出入り口や通路に物を置かない

倒れた家具が妨げとなって逃げ遅れる可能性があるため倒れそうな家具は置かない。また、玄関などの出入り口までの通路にも家具など倒れやすいものを置かない。

家具などの転倒防止対策をしておく

平成7年の阪神・淡路大震災では、家具の転倒や散乱によって、室内でケガを負った方が多数おられました。室内での被害を防ぐために、家具や家電などを固定しておきましょう。



飛散防止フィルムを貼るなど
ガラスの飛散を防止



家具などを金具などで固定

備え2

食料品や生活必需品の準備はOK?

食料や水は最低3日分、できれば1週間分の備蓄を



蓄える

支援が届くまで最低3日分の食料と水が必要といわれています。大地震などに備えるなら1週間分の備えが理想的。

備えは日頃から！
ローリングストック法

1人あたりの1日に
必要な飲料水は約3ℓ



補充する

Rolling stock



食べる

非常持ち出し品の準備も大切

ヘルメット・懐中電灯・携帯充電器やスリッパ・非常食など、非常持ち出し品はリュックなどにまとめて、避難時に取りやすい場所に保管しましょう。



check!

熊取町の防災について詳しくはホームページをご覧ください



目次

特集

- 02 いま、備えよ
- 07 自転車用ヘルメット購入費の一部を補助します
- 09 お知らせ(各種)
- 12 職員募集
- 20 子育てひろば
- 22 健康ひろば
- 24 今月の相談
- 25 まちかど写真館 他
- 26 みんなのひろば
- 28 施設からのお知らせ
- 32 町民総合体育大会開催！
納涼流しそうめん



表紙の短歌

みたまのさねとも
源 実朝 (1192~1219年) 鎌倉幕府第3代将軍に12歳で即位。歌人として、藤原 定家に師事し勅撰和歌集や金槐和歌集に入集。『小倉百人一首』に鎌倉右大臣として名を連ねる。27歳の時、鎌倉鶴岡八幡宮で兄頼家の子公暁に暗殺された。集中豪雨に対して、時に度が過ぎると恵の雨も民の嘆きとなつてしまふ。どうか天の神よ、これ以上降らせなさいと願った歌

人の動き

※令和5年6月末現在(対前月比)

人口	42,896人	(-17)
男	20,725人	(-15)
女	22,171人	(-2)
世帯数	18,707世帯	(+5)

入ってよかった！区・自治会

災害時の助け合いや、地域の困りごとの解決に役立ちます。ぜひ加入しましょう！

町からの放送(防災行政無線)が聞き取りにくかった時、「☎0800・200・8980」で確認することができます。

放送後120分間、無料

自転車用ヘルメット 購入費の一部を補助します

自転車乗車中の死亡事故のうち、最も多い原因が頭部の損傷です。熊取町では、道路交通法の改正により4月1日から努力義務とされた自転車用ヘルメットの着用を促進するため、購入費の補助制度を創設しました。



購入価格(税込)の2分の1 (1人1個かつ1回限り、上限は2,000円)

※100円未満は切り捨て

補助対象者

- 令和5年1月1日以降に自転車用ヘルメットを購入した熊取町に住所のある方(未成年の場合はその保護者)
- ※補助金の対象となるヘルメットは、安全基準を満たす規格マーク(SG・JCF・CEなど)付きの新品であつて、中古品または転売品等を除く。

申込方法

8月1日(火)~令和6年3月29日(金)
道路公園課窓口・総合案内窓口で配布または町ホームページよりダウンロードした申請書に必要な事項を記入のうえ、道路公園課窓口でお申し込みください。※今年度限り

添付書類(申請書に次の書類を添付して申請)

- ヘルメットの購入が確認できる領収書またはレシート等の原本(購入日・金額・商品名が記載されたもの)
- ヘルメットの安全基準を確認できる写真
- ヘルメット使用者全員の氏名、住所及び生年月日が確認できる公的機関が発行した証明書等の写し(運転免許証、パスポート、マイナンバーカード、子ども医療証等)
- 振込口座等が確認できる預金通帳の写し

※詳しくは、町ホームページをご覧ください。

問い合わせ 道路公園課 ☎452・6396



台風対策は万全ですか？

防災対策

- 屋根瓦などを点検し、雨どいや周辺の排水路などの清掃をしておきましょう
- 風で飛ばされそうな、物干し竿、プランター、ごみ箱などは固定するか収納しておきましょう
- 災害避難時に備えて懐中電灯、ラジオ、飲料水、医薬品など必要なものを、すぐに持ち出せるように準備しておきましょう
- 事前に学校や公民館などの避難場所を確認しておき、危険を感じたらすぐに避難しましょう。その際は、増水した河川など危険な場所には近づかないようにしましょう

去年は25個の台風が日本に接近し、その内3個が上陸、全国各地で大雨による浸水や土砂災害等の被害が発生しました。

傾向として、台風が遠くにあるうちから強い雨が降り出し、長く降り続くことが多く、台風が通過するときには一層激しい雨となり、大きな災害につながっています。強風による家屋への被害や、飛散物による人的被害も多く発生していますので、テレビやラジオ等による気象情報に注意し、自身の身を守る行動を取ってください。



また、日頃から防災のための対策を立てておき、被害を最小限に食い止めるよう心がけましょう。

■ 火災・救急・救助は局番なし(携帯電話からも) ☎119番

■ 医療機関照会・救急医療相談は「救急安心センターおおさか」

携帯電話・プッシュ回線 ☎#7119 / IP電話・ダイヤル回線 ☎06・6587・7119

問い合わせ 泉州南広域消防本部 警備課 ☎462・1080

問い合わせ
税務課
☎452・1006

- びったりサービス
電子申請を利用される場合は、2次元コードから「びったりサービス」のサイトにアクセスの上、必要事項を入力してください。
- 災害で住まいが被害を受けたら
被災状況写真で記録しましょう



片付けや修理の前に
家の被害状況を写真に撮って保存しておきましょう。罹災証明を取得して支援を受ける際や、保険会社に損害保険を請求する際などに、とても役に立ちます。
※ポイントは、家の外と中の写真を撮ることです(日付・場所がわかるように)。

住まいが被害を受けたとき最初にすること
被災状況を写真で記録しましょう
国が運営する「びったりサービス」を利用して、罹災証明の電子申請ができます。

大阪880万人訓練 Osaka 8.8million drill

9月1日(金) 午後1時30分開始

大阪府及び熊取町から訓練用の「エリアメール・緊急速報メール」が携帯電話に届きます！

災害発生時にきちんと行動するには、正確な情報をいち早く知ることが大切です。この訓練では、携帯電話などに訓練情報を送信します。地震発生時、どのようにして情報を入手し、どのように対応するのか、自らが考え・行動するきっかけとなりますので、事前にどう行動するか考えておき、訓練当日に実行しましょう！

※訓練開始後、大阪府からの送信に続き、熊取町からも「エリアメール・緊急速報メール」を送信します。電源オフでない限り、マナーモードでも着信音が鳴ります。
※詳しくは、ホームページ(大阪880万人訓練)をご覧ください。

問い合わせ 府民お問合せセンター ☎06・6910・8001



熊取吹奏楽団員の募集

熊取町を音楽で盛り上げてみませんか

令和6年4月の文化ホール開館に合わせて、熊取吹奏楽団員を募集します。現在、吹奏楽を楽しまれている方や学生時代に吹奏楽の経験がある方など大歓迎！ぜひ、参加してみませんか。

活動内容

- ・熊取町文化ホール等における定期的な練習と自主演奏会の開催
- ・吹奏楽の実践と技術向上を図るための活動
- ・町事業及び町民、町民団体等の要請に応じた演奏活動

応募資格

- ・中学生以上で、楽器の演奏経験があり、楽器を自身で所有している方（16歳未満の場合は、保護者の同意が必要）

- ・吹奏楽の定期的な練習や演奏会に参加できる方
- ・在住、在勤、在学は町内外を問わない

参加費 無料

募集パート 吹奏楽の全パート(管楽器・打楽器・弦楽器)

申込方法 8月1日(火)午前9時～煉瓦館窓口配布の申込用紙に必要事項を記入のうえ、窓口でお申し込みください

くまとりアーティストバンクの登録者募集

文化ホールや各公共施設等で行う町主催事業や町民からの依頼に応じて出演いただけるアーティストの登録を募集します

登録要件

- ・登録希望者または団体を構成する者のうち少なくとも1人が熊取町にゆかりのある者であること
- ・楽器演奏、歌唱、伝統芸能、舞踊、演劇、舞台パフォーマンス等の文化芸術の表現活動を行う個人または団体であること
- ・熊取町及び熊取町民の依頼に応じて公演、ワークショップなどの活動が実施可能であること

- ・登録希望者(団体においては、代表者)が、満18歳未満の場合は保護者の同意を得ていること
- ・政治活動、宗教活動を目的としないもの
- ・営利活動を目的としないもの

登録方法 8月1日(火)午前9時～煉瓦館窓口配布または町ホームページよりダウンロードした申込用紙に必要事項を記入のうえ、窓口でお申し込みください

問い合わせ 生涯学習推進課(煉瓦館内) ☎453・0391

広告

広告掲載枠

お知らせ

Information

消防と安全

Safety

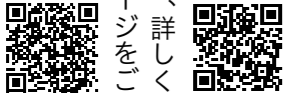
内閣府実施の地震防災対策の現状調査に係る住民アンケート

内閣府では、今後の防災対策に活かすため、日頃の防災意識や対策等に関するアンケートを8月31日(予定)まで実施しています。ご協力頂ける方は、左記の回答フォームからご回答ください。

※アンケートについて、詳しくは内閣府ホームページをご覧ください。

問い合わせ

内閣府防災計画担当
☎03・3501・6996



電動キックボードに関する新たな交通ルール

道路交通法の改正により、7月1日(土)から、特定小型原動機付自転車(電動キックボード)に関する新たな交通ルールが適用されました。詳しくはホームページをご覧ください。

問い合わせ

泉佐野警察署
☎464・1234
道路公園課
☎452・6396



弾道ミサイルが飛来する可能性がある場合の行動について

弾道ミサイルが日本に飛来する可能性がある場合、Jアラートを活用して、防災行政無線などから国民保護サイレンとメッセージが流れます。また、携帯電話やスマートフォンにエリアメール・緊急速報メールが届きます。Jアラートを通じて緊急情報が流れたら次の行動をとりましょう。

屋外にいる場合

- 『逃げる』(近くの建物や地下施設)
- 『伏せる』(近くに建物がない場合)

屋内にいる場合

- 『窓から離れる』(爆風で割れた窓ガラスを避ける)

問い合わせ 危機管理課 ☎452・9017



8月10日は「道の日」

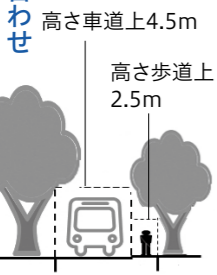
道路ふれあい月間

道路に出ている枝葉は 剪定・伐採を

道路では、通行の安全確保のために「建築限界線」(高さ車道上4.5m、歩道上2.5m)が法律で定められています。道路に隣接する山林や宅地の樹木・生垣から伸びた枝葉などが、この建築限界線を越えると法律違反となります。所有地を点検し、枝葉などが道路に出ている場合は早急に伐採・剪定をしてください。

お住まいの前面道路の側溝などの清掃活動にご協力を

清掃で、ゲリラ豪雨などによる道路の冠水や、草の繁茂を防止できます。なお、撤去いただいた側溝の土砂や雑草、ゴミなどは、連絡いただければ回収します。



問い合わせ

道路公園課
☎452・6396

8月1日(火)から「映像通報機能」の試験運用を開始

消防指令センターでは、令和5年8月1日(火)から、「映像通報機能」の試験運用を開始します。

これは通報者と消防指令センターの間でビデオ通話ができる機能です。通報者はショートメッセージで受け取った通報用URLをクリックすることでアプリ等を必要とせずブラウザの機能で消防指令センターとビデオ通話ができます。

119番通報をした際に、消防の通信指令員から、救急や火災などの現場状況を映像で送っていただくようお願いする場合がありますのでご協力をお願いします。 ※スマートフォンの設定などによっては利用できない場合があります。

※映像送信にかかる通信料は、通報者のご負担となりますので予めご了承ください。

問い合わせ

泉州南広域消防本部指令課
☎460・0119

8月は

こども110番月間

5つの約束もうろね!

- ①一人で遊びません
- ②知らない人について行きません
- ③つれて行かれそうになったら大声を出してたすけをもとめ、「こども110番の家」へにげこみます
- ④だれとどこで遊ぶか、いつ帰るか、お友だちがつれて行かれそうになったら、すぐ大人の目に知らせます

「こども110番の家」運動にご協力を!

トラブルに巻きこまれそうになった子どもを保護し、犯罪から守る運動です。ご自宅や店舗に立てていただく旗を煉瓦館でお渡ししていますので、ご協力をお願いします。

お問い合わせ 生涯学習推進課(煉瓦館内) 45230391

愛犬・愛猫とのより良い生活のために

マナーを守りましょう

愛犬・愛猫との楽しい生活を送るには、周りの人に迷惑をかけるないようにしましょう。

飼い犬のマナー



犬のふんは必ず飼い主が持って帰り、おしっこは、ペットボトルなどに入れた水で流しましょう

飼い主がしっかりと制御できるように、散歩のときのリードは短めに持つようにしましょう

飼い猫のマナー



室内飼育に努めましょう
飼育管理できる頭数にしましょう

お問い合わせ 環境課 45226097

募集

Recruitment

オリジナルくまココ 出店事業者を募集!

熊取産さといもを使ったオリジナルのコロッケを創作し、12月3日(日)開催の第12回熊取ふれあい農業祭で来場者に無料で提供(100個以上)していただける事業者を募集します。

ご協力いただいた場合は、提供に要する経費の補助を行います。

なお、提供後は、事業者の商品の販売も行っていただけます。

申込方法 8月31日(木)までに窓口または電話

募集事業者数 5事業者
補助額 3万円(定額)/1事業者
※詳しくは、お問い合わせください。

お問い合わせ 産業振興課 45226085

熊取ふれあい農業祭の協賛事業者を募集!

12月3日(日)開催の第12回熊取ふれあい農業祭の抽選会における景品(1口3千円相当の商品)を無償でご提供いただける協賛事業者を募集します。

賛同いただいた場合は、農業祭ポスター・チラシ等で企業名等を紹介させていただきます。

申込方法 8月31日(木)までに窓口または電話

提供いただきたいもの(協賛事業者)

事業所等の商品・特産品や、施設の利用券、商品券、食事券等、詳しくはお問い合わせください。

お問い合わせ 熊取町農業祭実行委員会事務局(産業振興課内) 45226050

岸城中学校夜間学級生を募集

大阪府内に住み、義務教育の年齢(満15歳)をこえている人のうち、いろいろな事情で中学校を卒業していない人や実質的に十分な教育を受けられないまま中学校を卒業した人を対象に、夜間に中学校教育を行っています。

「あいうえお」から勉強ができ、授業料は無料です。

入学受付期間 8月25日(金曜日)から9月8日(金曜日)まで(土・日曜日、祝日は除きます)

お問い合わせ 岸城中学校 438・6553 / 岸和田市教育委員会 423・9607

各種情報公開

令和4年度

情報公開制度および個人情報保護制度の運用状況

- 情報公開制度
 1. 公開請求 30件
 - ① 全部公開 7件
 - ② 非公開 0件
 - ③ 部分公開 7件
 - ④ 存否不応答 0件
 - ⑤ 不存在 16件
 3. 審査請求 5件

※件数には、任意の行政サービスとしての情報公開申出は含まれていません。
- 個人情報保護制度
 1. 個人情報取扱事務登録簿の登録件数 604件
 2. 開示、訂正などの請求 8件
 3. 開示などの決定 8件
 - ① 全部開示 1件
 - ② 非開示 0件
 - ③ 部分開示 7件
 - ④ 存否不応答 0件
 - ⑤ 不存在 0件
 4. 審査請求 0件

令和4年度

審議会等会議公開の運用状況

- 公開の対象となる審議会

住民や学識経験者等で構成され、町の事務について審査を行うための審議会など
- 運用状況
 1. 会議開催件数 144件
 2. 公開・非公開の決定
 - ① 全部公開 41件
 - ② 全部非公開 98件
 - ③ 条件付公開 5件
 3. 傍聴者総数 18人
- 審議会等の会議開催のお知らせ

原則、開催予定日の2週間前までに町ホームページ及び住民情報コーナー(役場本館1階)への掲示でお知らせします。
- 会議録の閲覧

会議録の写し、会議資料は住民情報コーナーで閲覧できます。

お問い合わせ 総務課 452・1003

ファミリー・サポート・センター 協力会員養成講座開催

無料

同じ町で暮らすママ・パパの子育てを応援しませんか?

※援助活動を始めるには事前に養成講座の受講が必要です。

日時 8月21日(月)午前10時〜正午

場所 教育子どもセンター2階

内容 こどもの世話、睡眠と生活のリズム

ホームスタート 訪問ボランティア 養成講座事前説明会

無料

熊取町子ども・子育て会議委員

募集人数 就学前児童の保護者 2人

任期 10月1日〜令和7年9月30日

報酬 日額7700円(会議出席1回につき)

申込方法 8月7日(月)〜25日(金)までに応募用紙に必要事項を記入のうえ、メール、郵送または窓口(申込フォームから)

お問い合わせ 子育て支援課 45226814

令和5年度下半期 会計年度任用職員募集

事務補助員を募集します

- 面接日 8月19日(土)
- 申込方法 8月1日(火)～15日(火)までに人事課窓口 ①履歴書、②返信用封筒、③申込票
- 駐車場について 自動車通勤の場合は個人で駐車場を確保していただく必要があります

課名	募集人数	勤務内容	任用予定期間
総務課	4人 シフト制	町長選挙に関する事務	12/21～1/23
	1人	入札参加資格申請(指名願)受付事務及び入札管理システム入力	1/12～2/15
税務課	5人	課税資料の受付、内容確認、整理、入力など	1/16～3/15
環境課	2人	狂犬病予防業務に関する事務など	2/26～3/31 ※更新する場合あり
	1人	各種窓口・電話対応、事務補助業務	10/9～3/31
保育課	1人	保育所入所に関する受付事務、審査、認定事務手続きなど	12/1～3/31
保険年金課	1人	各種窓口・電話対応、事務補助業務	9/11～3/31
下水道河川課	1人	下水道台帳システムへの宅内排水設備情報などの入力	10/1～3/31
人事課	登録制	臨時的業務への対応 ※配属先は未定(窓口、資料作成・整理などの補助業務)	※登録期限は令和6年3月31日まで

※申込方法・勤務日・給与など、詳しくは町ホームページをご覧ください。

- 問い合わせ 人事課 ☎452・1002

コミュニティソーシャルワーカーを募集します

- 任用期間 9月1日～令和6年3月31日 ※更新する場合あり
- 申込方法 8月18日(金)までに生活福祉課窓口または郵送 ①履歴書(写真貼付)、②返信用封筒、③資格証明書の写し
- 駐車場について 自動車通勤の場合は個人で駐車場を確保していただく必要があります

職種/勤務時間	募集人数	資格条件など	問い合わせ	月給
コミュニティソーシャルワーカー /月・水・木・金 9:00～17:15	1人	精神保健福祉士・ 社会福祉士のどちらか	生活福祉課 ☎493・8039	202,051円～

令和6年4月開館予定の公民館・文化ホールの事務員を募集します

- 任用期間 10月1日～令和6年3月31日 ※更新する場合あり
- 申込方法 8月7日(月)～20日(日)までに熊取交流センター(煉瓦館)窓口 ①履歴書(写真貼付)、②返信用封筒
- 選考方法 面接選考等

職種/勤務時間	募集人数	問い合わせ	月給
公民館・文化ホールの事務(イベント企画やポスター作成)等/ 週4日(土・日、祝日勤務あり) ※シフト制 9:00～17:00	3人	生涯学習推進課 ☎453・0391	157,468円

社会福祉法人熊取町社会福祉協議会 職員募集

10月採用正規職員を募集しています

- 募集人数 2人
- 申込方法 16日(水)までに熊取町社会福祉協議会窓口または郵送
- 問い合わせ 熊取町社会福祉協議会 ☎452・6001

令和5年度

職員募集

熊取町職員採用試験

令和6年4月1日採用予定の職員を募集します

公務員試験
対策不要!

- 試験日 第1次試験(適性検査) 9月16日(土)～25日(月)のいずれか1日
- 試験会場 全国にあるテストセンターの中から希望する日時・会場で受験 ※第2次試験以降の日程は、受験申込書をご覧ください。
- 受験申込書請求方法
 - ① 窓口 役場1階総合案内窓口等で配布
 - ② インターネット 町ホームページからダウンロード
 - ③ 郵便請求 封筒の表に「職員採用試験受験申込書請求」と朱書きし、返信用の定形封筒(23.5cm×12cm)(住所・氏名・郵便番号を記入し、切手94円分を貼付)を同封して、人事課へ郵送
- 申込方法 8月14日(月)～9月3日(日)までに窓口または郵送(9月3日(日)必着) ※インターネットからの申し込みはできませんので、ご注意ください。

職種	募集人数
事務職(上級・初級)	8人
事務職(ICT・デジタル) / 事務職(ICT・デジタル職務経験者)	いずれか1人
保健師 / 保健師(職務経験者)	いずれか1人
管理栄養士	1人
社会福祉士	1人
土木職(上級・初級)	2人
建築職(上級・初級)	2人

※詳しくは、町ホームページまたは採用試験案内をご覧ください。

- 問い合わせ 〒590-0495(住所不要) 人事課 ☎452・1002

泉州南消防組合職員採用試験

令和6年4月1日採用予定の職員を募集します

- 職種 消防職員
- 募集人数 11人程度
男性8人程度 / 女性3人程度(女性採用は、ポジティブ・アクションに基づく)
- 試験日 第1次試験 9月17日(日)
- 試験会場 大阪公立大学りんくうキャンパス ※第2次試験以降の日程は、第1次試験合格者へ後日連絡します。
- 受験申込書請求方法
 - ① 窓口 泉州南広域消防本部 総務課及び各消防署で配布
 - ② インターネット ホームページからダウンロード
- 申込方法 8月1日(火)～10日(木)までに持参または郵送(8月10日(木)消印有効) ※インターネットからの申し込みはできませんので、ご注意ください。

※受験資格など詳しくは、ホームページをご覧ください。

- 問い合わせ 〒598-0048 泉佐野市りんくう往来北1番地の20 泉州南広域消防本部 総務課 ☎462・1050または469・0119(音声ガイダンス後、「2」)

8月1日～7日は
水の週間

打ち水で、暑い夏を涼しく
朝夕の気温が低い時間帯に、「打ち水」をすることにより、周囲の気温を下げることで、節電効果や温室効果ガス排出量の削減効果が期待できます。この週間に、打ち水をして、暑い夏を涼しく過ごしてみませんか。

打ち水のポイント

- ・雨水やお風呂の残り湯などで
- ・路面の他、屋上、ベランダ、壁打ち、室外機の周りにも
- ・日陰や風通しのよい場所で大勢で広範囲に行う

問い合わせ

環境課
☎452・6097

粗大・不燃ごみ排出で
お困りの皆さんへ

粗大・不燃ごみの収集は、電話などで申し込み後、自宅前などに出すこととなりますが、高齢者などご自身で家の外に運び出せない方には、運び出しをサポートする制度があります。

対象者の一例

- ・高齢者のみの世帯
 - ・障がいがある方の世帯等
- お困りの方は、窓口までお気軽にご相談ください。



問い合わせ

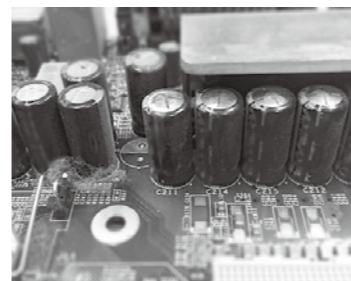
環境課
☎452・6098

事業所などでPCBを含む電気機器等はありませんか？

低濃度PCB廃棄物は令和9年3月末までの処分が義務付けられていますので、計画的に処理をお願いします。なお、高濃度PCB廃棄物の処分期間は終了していますので、万一発見された場合は、直ちに所管の行政窓口へご連絡ください。
※詳しくは、ホームページをご覧ください。

問い合わせ

大阪府産業廃棄物指導課
☎06・6210・9583



8月の資源ごみ収集日

ごみは収集日の朝7時までに収集日、場所及び分別をご確認のうえお出しください。

地区名	資源ごみ① びん類・紙類・衣類		資源ごみ② かん類・ペットボトル類		資源ごみ③ プラスチック製容器包装
	日	曜日	日	曜日	曜日
五門	第2・4月曜	14日・28日	第1・3月曜	7日・21日	毎週月曜日
青葉台、泉陽ヶ丘、紺屋、野田	第2・4火曜	8日・22日	第1・3火曜	1日・15日	毎週火曜日
池の台、熊取グリーンヒル、大久保3区、水荘園、大久保サニーハイツ	第2・4水曜	9日・23日	第1・3水曜	2日・16日	毎週水曜日
東和苑、翠松苑、桜が丘、つつじヶ丘	第2・4木曜	10日・24日	第1・3木曜	3日・17日	毎週木曜日
大久保1区、2区、4区、5区、6区、7区	第2・4金曜	11日・25日	第1・3金曜	4日・18日	毎週金曜日
美熊台、公社熊取、長池、朝代、関空国際	第1・3月曜	7日・21日	第2・4月曜	14日・28日	毎週月曜日
大宮、久保、五月ヶ丘、小谷、緑ヶ丘	第1・3火曜	1日・15日	第2・4火曜	8日・22日	毎週火曜日
小垣内(川田含む)、希望が丘、つばさが丘東	第1・3水曜	2日・16日	第2・4水曜	9日・23日	毎週水曜日
自由が丘、七山、高田、和田、成合、つばさが丘北、つばさが丘西	第1・3木曜	3日・17日	第2・4木曜	10日・24日	毎週木曜日
若葉、大原、新野田、山の手台、南山の手台	第1・3金曜	4日・18日	第2・4金曜	11日・25日	毎週金曜日

※資源ごみは、市販の透明・半透明のごみ袋をご使用ください(レジ袋も可)。

人権

HUMAN RIGHTS

全国一斉「こどもの人権相談」強化週間を実施！

【令和5年度キャッチコピー】こまっけない？なやんでない？いっしょにかんがえよう！

法務局が実施している「こどもの人権110番」では、いじめ、不登校、体罰、児童虐待など、こどもの人権に関わる相談を受け付けています。下記の期間中は、強化週間として相談時間を延長しているほか、土・日曜日の相談にも対応します。

相談は無料で、電話のほか、通年インターネットやLINEでの相談も受け付けています。相談内容の秘密は固く守られますので、ひとりで悩まずに相談してください。

実施期間 8月23日(水)～29日(火) 午前8時30分～午後7時
※8月26日(土)・27日(日)は午前10時～午後5時
※通常は、平日 午前8時30分～午後5時15分

電話相談窓口

ぜろぜろなのひやくとおぼん
☎0120・007・110
担当 人権擁護委員・法務局職員

法務省こどもの人権110番



DVのお悩み、
ひとりで抱えていませんか？

「これってDVかな?」「暴力を振るわれている」「今すぐパートナーから逃げたいけどどうしたらいいの?」「自分だけでなく子どもたちのことも心配」など、どんなご相談もお気軽にご連絡ください。

なお、「DV相談ナビ」(#8008)でも相談を受け付けています。最寄りの配偶者暴力相談支援センターにつながります。

お急ぎの相談については、下記へご連絡ください。

内閣府 DV相談+

☎0120・279・889(24時間受付)
☎(24時間受付)
チャット(正午～午後10時)



ドーン de キラリ フェスティバル
2023を開催！

大阪府では、杉浦 太陽 氏による家事育児のトークショーや、ジャーナリストの 野村 浩子 氏による、女性活躍推進をテーマとした講演、働きたい女性のための相談会や、マルシェなどプログラムが盛りだくさんのイベントを開催します！

日程 9月8日(金)・9日(土)

場所 大阪府立男女共同参画・青少年センター【ドーンセンター】(大阪市中央区大手前1-3-49)

※詳しくは、ホームページをご覧ください。

問い合わせ 府民お問い合わせセンター
☎06・6910・8001



広告

広告掲載枠

TAX

税金

泉佐野税務署からのお知らせ

消費税及び地方消費税の中間申告について

個人事業者の方で、令和4年分の確定消費税額(地方消費税額は含みません)が48万円を超える方は、消費税及び地方消費税の中間申告と納付が必要です。中間申告の方法については、「前年実績による中間申告」と「仮決算に基づく中間申告」のいずれかです。

※詳しくはホームページをご覧ください。

問い合わせ 泉佐野税務署 ☎462・3471



NATIONAL PENSION

国民年金

国民年金保険料の納付は口座振替がおトクです！

口座振替には、当月分を当月末に振替納付すると、月々50円割引される「早割制度」や、現金納付よりも割引額が多い「6か月前納」「1年前納」「2年前納」もあり大変お得です。

口座振替をご希望の場合は、基礎年金番号通知書等・通帳・金融機関届出印を持参し、年金事務所または取扱金融機関へお申し込みください。

※口座振替の開始は、申し込みから2か月程度かかる場合がありますので、お早めをお願いします(6か月前納下半期分の締め切りは、8月31日(木)です)。

問い合わせ 貝塚年金事務所 ☎431・1122



広告

広告掲載枠

HEALTH INSURANCE

健康保険

ご存じですか？医療費助成制度

熊取町では医療費(保険診療分)の一部を助成しています。この助成を受けるためには、医療証の交付申請が必要です。

※医療証をお持ちでない対象の方で助成を希望する場合は、窓口で手続きをお願いします。

制度名称	対 象
子ども医療費助成制度	18歳に到達した年度末日(*)までの子
ひとり親家庭医療費助成制度	ひとり親家庭の18歳に到達した年度末日(*)までの子及びその子を監護する父または母、養育者 ○所得制限あり
重度障がい者医療費助成制度	<ul style="list-style-type: none"> 身体障がい者手帳1・2級をお持ちの方 療育手帳A判定の方 身体障がい者手帳3～6級を持ち、かつ療育手帳B1判定の方 精神障がい者保健福祉手帳1級をお持ちの方 特定医療費(指定難病)受給者証をお持ちの方で障がい年金(または特別児童扶養手当)1級第9号に該当される方 特定疾患医療受給者証をお持ちの方で障がい年金(または特別児童扶養手当)1級第9号に該当される方 ○所得制限あり

※必要書類については、お問い合わせください。

(*)誕生日が4月1日の場合は、その前日までとなります。

問い合わせ 保険年金課 ☎452・6194

病院での支払いが
限度額までとなる

限度額適用認定証などをお持ちの方へ

継続の手続きをお願いします

国民健康保険被保険者の方で、下表のいずれかの認定証を使用されていた方は、7月31日(月)で有効期限が切れています。

引き続き適用・減額認定を受けられる方は、8月からの継続手続きをお願いします。交付できる認定証は下表をご覧ください。

なお「標準負担額減額認定証」は、令和5年度住民税から課税対象となった世帯の方は継続できませんのでご注意ください。

手続きに必要なもの ・国民健康保険被保険者証 ・委任状(別世帯の方が代理で手続きをする場合)

○限度額適用認定制度とは

高額な外来診療や入院の際に窓口での支払(保険適用分)が限度額までとなる制度です。

○標準負担額減額認定制度とは

世帯主及び被保険者全員が、令和5年度住民税非課税の場合は入院時の食事代が減額されます。

		69歳まで		70～74歳まで	
		課税世帯	非課税世帯	課税世帯	非課税世帯
交付できる 認定証の種類	限度額適用認定証	○	○	※所得に応じて異なります。	○
	標準負担額減額認定証	×	○	×	○

問い合わせ 保険年金課 ☎452・6183

あなたも認知症サポーターになりませんか？(オンライン開催)

「認知症サポーター」とは、認知症について正しく理解し、認知症の人やその家族を温かく見守り、支援する応援者です。

日時 8月26日(土) 午後1時30分～3時

内容 認知症ってどんな病気？
認知症の治療と予防

認知症の方との接し方等について

費用 無料(通信料は自己負担になります)

申込方法 8月17日(木) 午後5時まで

※受講方法等、詳しくは後日メールで連絡します。

※詳しくは、町ホームページをご覧ください。



問い合わせ 熊取町地域包括支援センターやさか
☎453・8330
✉ h-yasaka@aroma.ocn.ne.jp

ひまわり(認知症)カフェで ホッとひと息つきませんか？

ひまわりカフェは、認知症の方とその家族、地域にお住まいの方々等、どなたでも参加できる集いの場です。ひまわりカフェでは専門職による相談や色々な情報交換、参加者同士の交流も行っていますので、お気軽にご参加ください。

日時 9月2日(土) 午後1時30分～3時30分

場所 熊取ふれあいセンター1階

※事前申込が必要です。

無料

問い合わせ

熊取町地域包括支援センターやさか
☎453・8330
介護保険課 ☎452・6298



地域包括支援センター通信

独居高齢者見守り支援事業

熊取町地域包括支援センターやさかでは、町と連携を図りながら高齢者の皆さまの生活をサポートしています。

高齢者の中でも特に、お一人暮らしの方や、介護保険の利用をしていない方は、近隣との接点が少ない、様々な情報が入りにくい、困っていることが見えにくい、急な体調不良に対応しにくいなどのリスクを抱えている場合があります。そういった方々に対して次のような支援を行っています。

- ① 電話や訪問による状況の確認
- ② 介護保険制度の利用案内や手続きのお手伝い
- ③ 医療機関・福祉関係機関への連絡・調整等

※電話や来所による相談だけでなく、包括職員がご自宅を訪問することも出来ますので、いつでもご相談ください。

問い合わせ 熊取町地域包括支援センターやさか ☎453・8330

広告

広告掲載枠

WELFARE

福祉

特別障がい者手当・障がい児福祉手当・経過的福祉手当の現況届

現在、受給している方は、受給資格確認のために現況届(所得状況届を含む)の提出が必要です。大阪府から現況届に必要な書類が送付されますので、以下の期間に必ず提出してください。

なお、現況届が未提出の方は、提出されるまでの間、手当が差し止められることがありますので、ご注意ください。

提出期間 8月1日(火)～14日(月) **提出先** 役場 障がい福祉課(熊取ふれあいセンター1階)

問い合わせ 大阪府岸和田子ども家庭センター 生活福祉課 ☎430・4321

役場 障がい福祉課 ☎452・6289

社会福祉法人等による利用者負担軽減制度について

認定を受けるには申請が必要です

社会福祉法人などが提供する介護保険サービスの利用者負担の一部が軽減されます。

軽減対象者

- 介護保険制度の要介護(支援)認定を受け、市町村民税非課税世帯であって、次の要件をすべて満たす方
- ① 年間収入が単身世帯で150万円、世帯員1人増えるごとに50万円加算した額以下であること
 - ② 預貯金等の資産が単身世帯で350万円、世帯員1人増えるごとに100万円を加算した額以下であること
 - ③ 世帯が住居に用する家屋その他日常生活に必要な資産以外に利用できる資産を所有していないこと
 - ④ 負担能力のある親族などに扶養されていないこと
 - ⑤ 介護保険料を滞納していないこと

問い合わせ 介護保険課 ☎452・6297

手話を覚えてね!

手話

ワンポイントレッスン

警察署(警察+場所)

利き手の人差し指と親指の二指だけをまげて、額につける(警察)

同じ手ですべての指を曲げて下向きに伏せておく(場所)



広告

広告掲載枠

プレママ教室

熊取町内のママづくり&身近な育児情報をゲット!

- 対象 妊婦とそのパートナー
- 日時 8月15日(火) 午前9時30分～正午 無料
- 場所 熊取ふれあいセンター2階
- 内容
 - ①管理栄養士による「簡単バランス料理について」
 - ②助産師による「沐浴について」(実践もします!)
 - ③不慮の事故予防について
～赤ちゃんを見守る環境づくり～
- 定員 10組
- 申込方法 8月9日(水)までに電話または窓口
- 問い合わせ すくすくステーション ☎452・6294

初めての赤ちゃんプログラム

0歳児を初めて
育てている方のためのプログラム

無料

- 対象 町内在住の令和5年3月～令和5年5月生まれの赤ちゃんを初めて育てている方
- 日時 8月23日(水)・30日(水)、9月6日(水) いずれも午後1時30分～3時
- 場所 熊取ふれあいセンター2階
- 定員 10組程度
- 持ち物 バスタオル・着替え・オムツ・その他各自必要な物(ミルク・お茶など)
- 申込方法 電話または窓口
- 問い合わせ 子育て支援課 ☎452・6814

子育て学習会

※保護者や祖父母だけの参加も可

無料

にっこり教室

- 対象 0歳～未就園の子どもと保護者
- 日時 9月1日(金) 午前10時～11時30分
- 場所 熊取ふれあいセンター3階
- 内容 0・1・2歳のきもち
～子どものころをはぐくむために～
- 申込方法 8月7日(月)～
窓口または電話で申し込み
- 問い合わせ すくすくステーション ☎452・6294

くまちゃん教室

無料
申込不要

- 対象 0歳～未就園の子どもと保護者
- 日時 8月24日(木) 午前10時～11時30分
- 場所 熊取ふれあいセンター3階
- 内容 ごちゃごちゃごちゃごちゃ
学びながら育つ大切さ
- 問い合わせ 子育て支援課 ☎452・6800

熊取図書館

無料
申込不要

あかちゃんの時間

- 対象 町内在住の0歳～1歳(歩けるまで)の子どもと保護者
- 日時 毎月第1金曜日(8月4日、9月1日) 午前11時～
- 定員 先着15組
※受付は15分前～

おはなしおたのしみ会

- 日時 毎週土曜日 午前10時30分～
※5・6日は、人権映画会にて行います。

■ 問い合わせ 熊取図書館 ☎451・2828

親子でリトミック

- 0歳向け(町内在住)
- 日時 8月18日(金) 午後1時～
- 1歳向け(町内在住)
- 日時 8月18日(金) 午前10時15分～

夏休み特別企画

- 就学前～低学年の子ども向け(町内在住)
- 日時 8月18日(金) 午前11時15分～
- 定員 各先着15組
※受付は15分前～

本の読み聞かせや貸し出しを行います

熊取文庫連絡協議会

	日時	場所	問い合わせ
アトム文庫	毎週火曜日 ※ 8/15 は休み 午前 9 時 30 分～正午	アトム共同保育園	452-7112
なな文庫	毎週水曜日(子育てひろば開設日) ※ 8/16 は休み 午前 10 時～正午	北保育所	453-0573
つばさ文庫	毎週木曜日 ※ 8/10 は休み 午前 10 時～正午	つばさ共同保育園	451-2535

KOSODATEHIROBA

子育てひろば



子育てに関する教室やサポート
保育所や図書館などの情報をお届けします。



問い合わせ
保育課
☎452・6293

9月分から保育料を軽減

少子化対策のために
保育料第2子無償化

日本で生まれた子どもの数は7年連続で過去最少を更新し、子どもが1人の世帯の割合が増加するなど、少子化が進行しています。そこで、2人目以降の子育てに関する経済的負担を軽減するため、小学校就学前の範囲で、最年長の子どものから数えて、2人目の保育料を半額から無料とします。

※対象となる保護者の方には、個別に別途お知らせします。

子育てひろば・子育てサポート

無料
一部有料

ちょっと助けてほしい時のサポート事業

気軽に子育てのお手伝いや地域のサポートが利用できます。

- ホームスタートくまとり
訪問ボランティアがあなたのお宅にうかがって、子育てを楽しむお手伝いをします。ホームページの「お問い合わせ」からご利用の申し込みができます。 ☎452・6824
- ファミリー・サポート・センターくまとり(有料)
☎452・6002

子育てひろば 園庭開放

保育所の園庭やおもちゃを使って園児といっしょに遊んだり、保育士や幼稚園教諭に遊びや子育ての相談ができます。



つどいの広場

気軽に来て遊んだり、子育ての相談ができる場所です。

- ぶらっつ ☎452・6834
- であいのひろば ☎452・2214



子どもの講習・相談

無料

種類	講習		各種相談	
	離乳食	すくすく相談	発達相談(おやこ相談)	電話相談
日時	8月16日(水) 午前10時～11時30分 (受付:午前9時45分～)	8月9日(水) 午前9時45分～10時35分 ※時間を区切って受付	※予約制	平日 午前9時～午後5時30分
場所	熊取ふれあいセンター			
内容	講習と試食 ※要予約(電話可) 保育なし	健康相談 ※要予約 母乳相談(別予約必要)	発達相談員による相談	子育て、予防接種、 食事、栄養など

■ 問い合わせ すくすくステーション ☎452・6294



男性料理教室

- 男性が料理をするきっかけづくりとして、男性料理教室を開催します。料理が初めての方も大歓迎です。
- 対象 町内在住の男性
 - 日時 9月12日(火) 午前10時～午後1時(受付:午前9時30分～)
 - 場所 熊取ふれあいセンター2階クッキングルーム
 - 持ち物 三角巾・エプロン・手拭きタオル・マスク
 - 費用 400円(材料代)
 - 定員 先着20人
 - 申込方法 8月7日(月)～31日(木)までに窓口または電話で申し込み
 - 主催 熊取町食生活改善推進協議会

メニュー

ごはん / 水なすシュウマイ
もやしとニラと人参のナムル
使い切り野菜と春雨のスープ
コーヒーゼリー

野菜バリバリ朝食モリモリ! 野菜あと100g、朝食で野菜を食べよう

8月は、大阪府の「食育推進強化月間」です。夏休みは生活習慣が不規則になりがちです。ご家庭でも一度、普段の食生活を見直してみましょう。



食生活を見直す7つのメッセージ

1. 朝食モリモリ!早起きして朝ごはんをしっかり食べましょう!
2. 野菜バリバリ!野菜は朝・昼・夕で1・2・2と1日5皿食べましょう!
3. 食べる前にせっけんでていねいに手を洗いましょう!
4. 「いただきます」「ごちそうさま」のあいさつで、感謝の気持ちを忘れずに!
5. 食事は残さず食べましょう!
6. 大阪で作られた農産物や加工食品をどんどん食べましょう!
7. 「食事バランスガイド」で1日の食事をチェックして、朝・昼・夕バランスよく食べましょう



■ 問い合わせ 健康・いきいき高齢課 ☎452・6285

被爆二世健康診断

無料

- 対象 府内に在住する被爆二世で受診を希望される方
 - 日時・場所 申し込み後、本人に直接通知します
 - 申込方法 9月1日(金)～10月31日(火)までに、最寄の保健所(熊取町は大阪府泉佐野保健所(☎462・7701)で受け付けします。実父母どちらかの被爆者健康手帳の番号が必要です。
- 問い合わせ 大阪府 地域保健課 ☎06・6944・9172

広告

広告掲載枠

今月の検(健)診

8月11日(祝)

検診費 無料

乳がん・子宮頸がん・骨粗しょう症・
胃がん(午前のみ)・大腸がん(午前のみ)・
レディース5【乳・子宮・胃・大腸・骨】(午前のみ)・
レディース3【乳・子宮・骨】(午後のみ)

- 場所 今年度は **煉瓦館** で実施します。ご注意ください
- ※8月～10月実施分の予約受付中です。
(定員に到達している場合もあります。詳しくはホームページをご覧ください。)



健康づくり行事 ～健康づくり行事に参加しませんか?～

■ 場所 熊取ふれあいセンター

行事名(グループ名)	日時等
ツキイチウォーキング! (健康くまどり探検隊)	8・9月ウォーキングはお休みです。 次回は10月17日(火) 逆コースNo.8を予定しています。 また一緒に歩きましょう。健康くまどりは、随時募集中です!
タピオ体操&ラバーバンド練習日 (くまどりタピオ元気体操ひろめ隊)	8月9日(水) 午後1時30分～3時30分 ※事前申し込み不要 ※大阪体育大学 池島 先生の指導日です。
食改定例会 (熊取町食生活改善推進協議会)	8月7日(月) 午前10時～正午 ※参加希望の方は、健康・いきいき高齢課までご連絡ください。

■ 問い合わせ 健康・いきいき高齢課 ☎452・6285

鶏肉は生で食べたらかン!ピロバクター



トリ肉は 中までよく焼いてね!
カンピロバクター 食中毒に注意やで!

大阪府内で発生した食中毒発生件数第1位はカンピロバクターを原因とするものです。流通している生の鶏肉の約60%以上が、この菌で汚染されているとの報告もあります。

食中毒を防ぐために、肉の中心までしっかり加熱し、安全に、美味しく食べましょう!

■ 問い合わせ 大阪府泉佐野保健所衛生課 ☎464・9688

広告

広告掲載枠



まちかど写真館

Photo News

町の話や受賞された方などを写真でお届けします。



【結団式の様子】

姉妹都市ミルデューラ市訪問へ

8月11日(祝)~20日(日)の間、町内在住の中学生を含む総勢14人の国際交流青少年派遣団が姉妹都市ミルデューラ市(オーストラリア)を訪問します。ホームステイを通じて外国の生活や習慣などの実体験、学校訪問などを行う予定です。



【梅田 康雄 さん】

知事感謝状及び大阪府青少年指導員連絡協議会会長表彰授与

熊取町青少年指導員の 梅田 康雄 さんと 堀川 一代 さんの長年にわたる積極的な青少年健全育成活動などの功績が認められ、表彰状と大阪府知事から感謝状が贈呈されました。



an election column 選挙こらむ

総務課(選挙管理委員会)
☎452・1003



浪商中学校で租税教室と模擬選挙イベントを実施

若年層の政治や選挙への関心を高めるため大阪体育大学浪商中学校3年生を対象に泉佐野税務署と共催で租税教室と選挙のコラボ授業を実施しました。

授業では、税や選挙について学んだ後、候補者の演説を聞き、模擬投票を行いました。

生徒たちにとって、税と選挙と自分たちとのかかわりについて理解を深めるきっかけとなりました。



広告

広告掲載枠

今月の相談

相談名	相談内容	日時 ※祝日は除く	場所
法律相談	弁護士による相談(要予約・定員各日8人) (年度内1人1回限り)	8日(火)・22日(火) 午後1時~5時	役場東館2階相談室 問 生活福祉課 ☎493・8039
生活福祉相談	生活支援・ひきこもりなど 生活上の福祉に関する悩みごとなど	随時受付 午前9時~午後5時	役場1階3番窓口 問 生活福祉課 ☎493・8039
生活困窮相談 [はーと・ ほっと相談室]	働けない、住む所がないなど(予約優先)	月・木曜日 午後2時~4時	役場1階3番窓口 問 生活福祉課 ☎493・8039
		上記以外 午前9時15分~午後5時15分	岸和田子ども家庭センター 問 岸和田子ども家庭センター ☎430・4321
行政書士相談	遺言・相続などの書類作成など (要予約・定員6人)	18日(金) 午後1時~4時	役場北館2階第1会議室 問 大阪府行政書士会泉州支部 ☎483・7373
心配ごと相談	心配ごとや悩みごと(要予約)	15日(火) 午後1時~3時	熊取ふれあいセンター3階 問 社会福祉協議会 ☎452・6001
人権相談	人権相談(女性相談含む)(予約優先) ※3日・17日・24日は女性相談員による相談 ※10日は人権擁護委員による相談	3日(木)(女性限定) 10日(木)・17日(木)・24日(木) 午後1時~3時	役場東館2階相談室 問 人権・女性活躍推進課 ☎452・1004
健康相談	保健師、管理栄養士による生活習慣病 予防に関する健康・栄養相談	随時受付 午前9時~午後5時	熊取ふれあいセンター1階 問 健康・いきいき高齢課 ☎452・6285
高齢者支援相談	高齢者やそのご家族の悩みや疑問、相談	毎週月~土曜日 午前9時~午後5時30分	社会福祉法人弥栄福祉会建物内 問 地域包括支援センターやさか ☎453・8330
障がい者生活相談	障がいのある方とその家族の生活上の 悩みごとなど(要予約)	16日(水) 午後2時~4時	熊取ふれあいセンター1階 問 障がい福祉課 ☎452・6289
行政相談	国・府・町の事業や施策などに関する 苦情や要望	15日(火) 午後1時~3時	役場東館2階相談室 問 総務課 ☎452・1003
税金相談	税理士による相続税など 税全般(要予約)	18日(金) 午後1時~4時 (受付:午後3時30分まで)	役場東館2階相談室 問 近畿税理士会泉佐野支部 ☎468・8068 (午前9時30分~正午、午後1時~3時)
納税相談	夜間・休日の町税の納税	夜間 10日(木)・24日(木) 午後5時30分~8時	役場1階6番窓口 問 収納対策課 ☎452・1007
		休日 19日(土) 午前9時~午後5時30分	
国民健康保険料 納付相談	夜間・休日の国民健康保険料の納付	夜間 10日(木)・24日(木) 午後5時30分~8時	役場1階4番窓口 問 保険年金課 ☎452・6193
		休日 今月はいりません	
就労支援相談	就労問題(就職のあつせんはしていません)	毎週月・水曜日 午後1時~5時	役場北館2階産業振興課 問 産業振興課 ☎452・6085
消費生活相談	消費生活、多重債務 ※相談時間30分以内(まずはお電話ください)	随時受付 午後1時~5時 (受付:午後4時まで)	役場東館1階消費生活センター 問 産業振興課 ☎452・6085
金融相談会	創業や教育ローンなど ※相談時間30分以内	8日(火) 午前10時~午後4時	熊取町商工会 問 熊取町商工会 ☎453・8181
子ども・ 家庭相談 [発達相談・ 教育相談]	0~18歳の子どもの発達・いじめ・ 非行・不登校など (専門相談は要予約)	① 随時受付 午前9時~午後5時30分	①熊取ふれあいセンター2階 問 子育て支援課 ☎452・6814 ②教育・子どもセンター 問 学校教育課 ☎452・6361
		② 要予約	
子どもの保健相談	子どもの発育・発達・予防接種・産前産後に 関する健康相談(専門相談は要予約)	随時受付 午前9時~午後5時30分	熊取ふれあいセンター2階 問 すくすくステーション ☎452・6294
進路選択支援相談	子どもの進路選択(要予約)	毎週水・木・金曜日 午前9時~午後5時	役場北館2階学校教育課 問 学校教育課 ☎452・6361
空き家相談会	大阪府宅地建物取引業協会 泉州支部による空き家相談(要予約)	18日(金) 午前10時~午後1時	役場東館1階会議室 問 まちづくり計画課 ☎452・6401
マイナンバー カード相談	時間外の申請・受け取り、更新、 その他相談	夜間 10日(木)・24日(木) 午後5時30分~7時30分	役場1階1番窓口 問 住民課 ☎452・6040
		休日 13日(日) 午前9時~正午	

「どこに聞けばよいかわからない」など、一般の相談は平日の午前9時~午後5時15分に
総合相談窓口(役場1階)で受け付けています。

MINNA no HIROBA

みんなのひろば

京都大学複合原子力科学研究所学術公開

令和5年度の学術公開(施設の公開見学)を実施いたします。ご関心のある団体のご来所をお待ちしております。

■日時 9月1日(金)・10月6日(金)・11月10日(金)・12月1日(金)・令和6年1月12日(金)・2月2日(金)・3月1日(金)

いずれも午後1時~4時
※日程が変更になる場合があります。詳しくはホームページをご覧ください。



■申込方法 希望日の4週前の金曜日までに団体名、人数、責任者及び連絡先をメール・FAXまたは郵便で申し込み

■問い合わせ 京都大学複合原子力科学研究所 総務掛
〒590-0494 大阪府泉南郡熊取町朝代西2丁目
☎451・2300 / FAX 451・2600
✉soumu2@rri.kyoto-u.ac.jp

令和5年度戦没者遺児による慰霊友好親善事業の参加者募集

戦没者遺児に対する慰籍の一環として父等を国に捧げた戦没者の遺児が、一度は亡き父等の眠る地に赴き心ゆくまでの慰霊追悼を行うとともに、現地の方々との友好親善を深めることを目的としたものです。

■対象 戦没者の遺児
■費用 10万円(集合場所までの往復交通費等は含まれていません)

※日程・申込期限等、実施地域ごとで違いますので、お問い合わせください。

■問い合わせ (一財)日本遺族会事務局
☎03・3261・5521

MINNA no HIROBA

みんなのひろば

詳しくは、各事務局・主催者へお問い合わせください。

泉州観光地域づくりセミナー 無料

月間利用者数2億人 中国のSNS“RED”を使った情報発信

2025年大阪・関西万博に向け、訪日観光客が回復している段階で中国人観光客向けのより効果的な情報発信方法を紹介するセミナーです。

■対象 泉州地域の事業者の皆さん
■日時 9月4日(月) 午後2時30分~4時
■場所 浪切ホール 研修室
■定員 会場参加者:50人 / WEB配信:50人
■申込方法 8月25日(金)までに右記の2次元コードよりお申し込みください



■問い合わせ (一社)KIX泉州ツーリズムビューロー
☎436・3440

大阪府「労働相談センター」のご案内

大阪府の労働相談センターでは、「賃金を払ってくれない」、「職場でのハラスメントに悩んでいる」など、働く方、雇用する方からの様々な労働相談、またテレワークに関する相談も受け付けています。

■日時 月~金曜日 午前9時~午後6時(午後0時15分~午後1時を除く)
■場所 エル・おおさか南館3階
■相談方法 面談、電話またはオンライン

出張相談(前日までに要予約)
豊能府民センター、泉北府民センター、南河内府民センターにて実施。

■問い合わせ 大阪府労働相談センター
☎06・6946・2600

大阪府盲ろう者通訳・介助者養成研修受講者募集

■対象 盲ろう者福祉に熱意のある方
すべてのカリキュラムを受講できる方
■日時 9月15日(金)~令和6年3月12日(火)のうち20日間

■場所 大阪府立福祉情報コミュニケーションセンター
■定員 60人
■費用 テキスト代

■申込方法 8月15日(火)までに、大阪府ホームページ掲載または役場障がい福祉課で配布の申込用紙を郵送、FAXまたはメール
■問い合わせ (社福)大阪障害者自立支援協会(盲ろう者等社会参加支援センター)
〒537-0025 大阪市東成区中道1丁目3番59号
大阪府立福祉情報コミュニケーションセンター内
☎06・6748・0587 / FAX 06・6748・0589
✉youseikensyu@daisyokyo.or.jp



MINNA no HIROBA

関空NEWS

事前予約でスムーズな旅を!!



©Kansai Airports SORAYAN

皆さん、「関西旅日記」という関西3空港(関西国際空港・大阪国際空港・神戸空港)でご利用いただけるお土産予約サイトをご存じですか?

予約サービスをご利用いただくと、事前にお家でゆっくり商品を選び、売り切れ必至の人気商品でも希望の時間に合わせて所定の優先レジで受け取ることができるとも便利なサービスです。出発前の限られた時間でもスムーズにお買い物いただけます!ご予約はご来店の前日15時まで可能です。お土産の予約方法やお受け取り店舗などの詳細は、ウェブページをチェックしてみてくださいね。



※関西国際空港は、飛行機(国内線)でご出発のお客さまのみご利用いただけます。

詳しくは、こちら

広告

広告掲載枠

ハローワーク泉佐野ホームページで「かんたん求人検索」ができます!

ハローワーク泉佐野ホームページに、泉佐野市、泉南市、阪南市、熊取町、田尻町、岬町の求人をワンクリックで検索できる「かんたん求人検索」をご用意しております。是非ご利用ください。

■問い合わせ ハローワーク泉佐野(職業相談部門)
☎463・0565(部門コード41#)



海上保安庁職員募集 【海上保安大学校学生採用試験のご案内】

求む!日本の海を守る仲間たち!
幹部海上保安官として海上保安業務に従事します。

■第1次試験 10月28日(出)・29日(日)
■申込方法 8月24日(木)~9月4日(月)インターネットから申し込み
■問い合わせ 岸和田海上保安署
☎422・3592



宝くじ公式サイト
宝くじがネットで購入できる!
宝くじ公式サイト
宝くじの収益金は、明るく住みよいまちづくりに使われます

お問い合わせ先 宝くじコールセンター
TEL 0570-01-1192 (ナビダイヤル 有料)
TEL 011-330-0777 (有料)

- 煉瓦館 第4水曜日
- 熊取図書館 毎週火曜日、最終木曜日
- 野外活動ふれあい広場 毎週火曜日
- ひまわりドーム 8月29日(火) ※8月28日(月)までは、毎日開館

施設からのお知らせ

煉瓦館

〒590-0415
五門西1-10-11
☎453-0391



和太鼓体験会

無料

大人も子どもも和太鼓にチャレンジ!

- 初めてでも音符が読めなくても、どなたでも楽しむことができます。
- リズムを打つことで程よい全身運動となり、健康増進にもつながります。ぜひ体感してください。
- 対象 町内在住・在勤・在学の方
- 日時 8月19日(土)午後3時〜4時 ※毎月開催予定
- 場所 煉瓦館コットンホール
- 定員 先着10人
- 講師 日本太鼓財団大阪府支部 南河真依さん
- 持ち物 水分補給のための飲み物・タオル・動きやすい服装
- 申込方法 8月3日(木)午後1時〜電話または窓口でお申し込みください

煉瓦館文化発表会 出展・出演者募集

無料 出展・出演

日頃の活動の発表の機会として、文化発表会を開催します。ぜひ、ご参加ください。

- 対象 町内在住、在勤、在学の方及び町内各種団体等
- 日時 11月3日(祝)午前10時〜午後4時
- 申込方法 8月9日(水)〜22日(火)までに窓口配布または町ホームページよりダウンロードした申込用紙に必要事項を記入のうえ、窓口でお申し込みください。
- ※舞台発表は、先着順で受け付けます。また作品展示は、応募者多数の場合、展示スペースが狭くなりますのでご了承ください。
- ① 作品展示
 - 募集点数 1人につき1点
 - 募集種目 絵画・写真・書道などの平面作品、彫刻・華道・陶芸などの立体作品
 - 規格 【平面作品】最大100cm×80cmまで、【立体作品】最大1mまで
 - 展示場所 ギャラリーロード、講義室
- ② 舞台発表
 - 募集組 20組
 - 募集種目 コーラス、楽器演奏、ダンス・舞踊など(カラオケは除く) ※準備撤収を含み15分以内の発表となります。
 - 発表場所 煉瓦館コットンホール

第2弾

輝く世代向け講座

藍染ワークショップ JAPAN BLUE x SDGs

ゆったりした時間の中で、藍染の技法を学びませんか。

- 対象 おおむね20歳代〜50歳代で町内在住・在勤・在学の方
- 日時 9月2日(土)午前9時30分〜正午
- 場所 煉瓦館染め工房
- 内容 ふろしきの藍染、持ち手をつかってエコバッグにアレンジをします。※お茶とお菓子付き
- 定員 6人(申込多数の場合は抽選)
- 費用 1800円
- 申込方法 8月10日(木)〜20日(日)までに町ホームページの申込フォームからお申し込みください



藍染体験講座

- 日時 9月19日(火)・29日(金)、10月16日(月) 午後1時30分〜3時
- 場所 煉瓦館染め工房
- 内容 長袖Tシャツを染めます
- 定員 各先着5人
- 講師 くまとりわたっ子クラブ
- 持ち物 長袖Tシャツ(綿100%)
- 費用 800円 ※当日徴収
- 申込方法 8月22日(火)〜29日(火)までに電話でお申し込みください

ざっくばらんに! 親育ちサロン

おしゃべりカフェ

- 町内在住の子育ての先輩(親学習リーダー)と一緒に、同じ子育てで真っ最中の皆さんと子育ての情報などの意見交換をしながらざっくばらんに交流しましょう。
- 対象 小学生までの子どものご家族
- 日時 8月12日(土)・20日(日)・28日(月) いずれも午前10時〜正午(1回のみ参加も可)
- 場所 熊取図書館会議室他
- 定員 各回先着15人 ※保育あり(要予約)
- 申込方法 各開催日の2日前までに電話または町ホームページの申込フォームからお申し込みください



熊取駅前ギャラリー 出展者募集

無料

対象 町内在住・在勤・在学の方及び団体(構成員の半数以上が町内在住・在勤・在学の方) ※営利目的は不可

- 出展期間 10月〜令和6年3月までの間に1回(月の前半と後半に分けた約2週間)の利用
- スペース ギャラリー全面の2分の1(縦約1.6m、横約4.0m、奥行約0.15m) ※増設の駅西交通広場のギャラリー(縦約1.6m、横約3.5m、奥行約0.34m)も同時利用可
- 申込方法 8月8日(火)午後1時〜窓口でお申し込みください(先着順)

熊取ゆうゆう大学 教養楽部受講生募集

無料

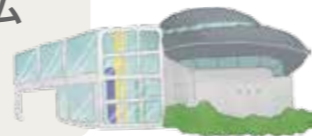
子どもプログラミング体験講座 中級クラス

プログラミング教材『イチゴジャム』を使って車を走らせます。

- 対象 町内在住の小学3年生〜6年生
- 日時 8月22日(火) ①午前10時〜正午 ②午後1時30分〜3時30分
- 場所 教育・子どもセンター
- 定員 各9人(申込多数の場合は抽選)
- 申込方法 8月3日(木)午前9時〜電話または窓口でお申し込みください

総合体育館 ひまわりドーム

〒590-0441
久保5-13-11
☎453-5200



ひまわりドーム温水プール 一時休止のお知らせ

- 中体連地区水泳大会の開催に伴い、温水プールの利用を一時休止します。
- 日時 10月22日(日)午前9時〜午後5時
- ※大会終了後は利用できます。

アリーナ個人使用について

アリーナ個人使用可能時間は、町ホームページをご覧ください。お問い合わせください。

今月のクイズ de 読者プレゼント

QUIZ DE PRESENT

DATA

農園与助

熊取町五門西1-9-5
☎090-3492-2640
【営業時間・定休日】電話またはホームページでご確認ください



農園与助は平成29年より「泉州水なす」栽培を主としてスタートしました。自分たちの手で丹精込めて作った水なすを「みんなに知ってもらいたい。美味しく食べてもらいたい」そんな思いで育てています。どうぞご最良に。



クイズ正解者から抽選で10名様にプレゼント!

夏はやっぱりこれを食べらな始まらへんなあ
農園与助のみずなす漬 3個
なすと思えないほど甘く、滴るほどの果汁を蓄え、アクが少なく生食ができる泉州の水なすを浅漬けにしたみずなす漬。この泉州という土地にしか育たない自家産の水なすを厳選し、ぬか床には鯉や昆布・干し椎茸などの天然素材のみを使用し、丁寧に漬け込みました。



みずみずしい水なす

みずなす漬 3個

QUIZ

クイズ

自分を守る3Jのうち、当てはまらないものはどれでしょう？

- ①「時間」「順番」のJ
- ②「事前」「準備」のJ
- ③「事実」「情報」のJ

7月号の答えは、③でした
たくさんのご応募ありがとうございました

応募方法

応募期限：8月22日(火) 必着

クイズの答え・郵便番号・住所・氏名・電話番号・広報誌を読んだ感想をご記入のうえ、ホームページまたはハガキでお申し込みください。



※1人1通まで有効。
※当選者の発表は、引換券の発送をもってかえさせていただきます。引換券を指定の場所に持参し、プレゼントと交換してください。

応募先

59004495

※住所記載不要
熊取町役場広報戦略課
8月号クイズde読者
プレゼント係

問い合わせ 広報戦略課 ☎452・9019

問い合わせ

大阪泉州農業協同組合
熊取営業店舗
☎452・5252
産業振興課
☎452・6050



※数に限りがありますので、ご注意ください。

農産物の即売会
熊取町野菜出荷協議会が、夏秋農産物品評会に出展された農産物の即売会を開催します。

農産物の即売会

日時 8月11日(祝)
午後4時〜売り切れまで
場所 煉瓦館前歴史公園

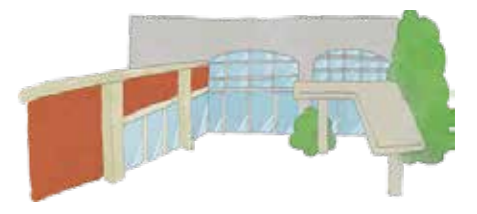
夏野菜(すいか)市
熊取町農業改良クラブが、すいか等の農産物の即売会を開催します。

地元産のフレッシュ野菜を味わってみませんか

味わってみませんか



図書館コーナー



Information of public facilities

令和5年度住民提案協働事業
エンタメKUMATORI
THE MAGIC DAY

無料

図書館で1日、マジシャンやパフォーマーが技を披露します。

日時 9月10日(日) 午前11時〜4時

〇キッズマジシャンのマジック発表会
時間 午後1時〜1時45分

〇プロマジシャンによるマジックショー(要申込)

対象 町内在住・在学の小学生以上(低学年は保護者同伴)

時間 午後2時15分〜

定員 先着50人

申込方法 8月11日(祝) 午前10時〜電話

無料

「調べる学習応援講座」発表会

無料 申込不要

「調べる学習応援講座」に参加した子どもたちの発表会を行います。

対象 どなたでも

日時 8月19日(土) 午前10時30分〜11時30分(入替制)

子どもと楽しむ
GLASSICコンサート

無料

クラシック音楽×グラフィックアートで紡ぎ出すカラフルな音の世界をぜひ体験してみてください。

対象 町内在住の小学生以上の子どもとその家族(子どもだけの参加も可)

日時 9月3日(日) 午後2時〜3時40分

定員 先着30人

講師 クラシックピアニスト上原琢矢氏

共催 (一社)おとのもり芸術文化振興協会

申込方法 8月3日(木) 午前10時〜電話またはホームページ

夏休みクイズラリー

無料 申込不要

絵本、テーマの本、それぞれのおすすめ本からクイズを出題。全問正解者には、図書館特製のしおりをプレゼントします。また、クイズを解きながら本の並び方が学べる「宝探し」の正解者には、プラス3冊貸出券を贈呈します。

対象 小学6年生までの子ども

期間 8月11日(祝)〜19日(土)



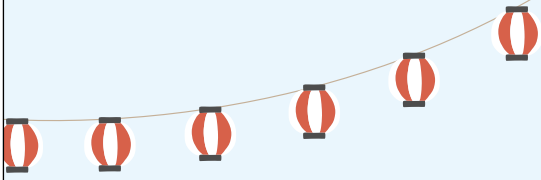
熊取図書館
〒590-0451 野田4-2714-1
☎451・2828

図書館公式 Instagram



広告

広告掲載枠



納涼流しそうめん



9月16日(土) 午前10時～午後1時

コロナ禍で中止していた流しそうめんを今年は開催します。

全長12メートルのレーン3本での流しそうめんは圧巻です。

ぜひとも、このイベントをお見逃しなく。

- **場所** 野外活動ふれあい広場
- **定員** 先着100人
- **費用** 300円
- **申込方法** 8月31日(木)～9月14日(木)
午前9時～
窓口、電話またはホームページでお申し込みください



- **問い合わせ**
野外活動ふれあい広場 ☎453・5556



町民総合 体育大会開催!



8月～12月にかけて実施する
町民総合体育大会17競技の参加者を
募集します!

大会開催要項については、熊取町役場、ひまわりドーム、煉瓦館に置いてあります。また、ホームページでもご覧いただけます。

ご家族やご近所の皆様とお誘いあわせのうえ、奮ってご参加ください!

また、8月27日(日)は、ひまわりドームでスポーツフェスティバルを開催します。詳しくは、8月号広報に同封のチラシをご覧ください。

- **問い合わせ**
生涯学習推進課(煉瓦館内)
☎453・0391



公式 LINE



公式 Instagram



公式 Twitter



公式 Facebook



公式 YouTube

