

住みたい 住んでよかった ともにつくる
“やすらぎ”と“ほほえみ”のまち



©Expo 2025

広報くまとり

KUMATORI

令和6年

2 月号

February 2024

No.873



春くれば
宿にまづ咲く 梅の花
君が千歳の かざしとぞ見る
紀貫之

地域の人と交流

区・自治会の活動目的の一つが、地域との交流です。多くの地区で、運動会・だんじり祭り・芋堀り・餅つきなどのイベントを実施しています。こうしたイベントをきっかけに親しくなり、個人的に交流が始まることもあります。近所に親しい人や顔見知りができる困ったときに相談に乗ってもらえることもあり、心強く感じるでしょう。



いつもの暮らしが ちよつと『良く』なる区・自治会

『近所付き合いが面倒くさい!』『近所との繋がりなんて必要あるの?』情報が進む現代では、直接話さなくても誰とも繋がれるから近所とのかわりが必要ないと考える人がいます。また、地域団体に加入するメリットを実感できないこと、生活様式の多様化やコロナ禍での直接対話の制限で行事の楽しさが忘れ去られたことなどによって、区・自治会への加入世帯が減少し、全国的には解散を迫られている地域もあります。

灯・カーブミラーなど住環境の安全に関することや防災組織の活動など生活に欠かせない地域の諸問題について話し合ったりと、自らの手で暮らしをより良くするために住民同士が自主的に運営する組織です。

熊取町には、古くから各地域で組織された39の区・自治会があり、町内全域が網羅されています。70〜2800世帯とひとつの区・自治会の世帯数に差はありますが、それぞれが工夫し、町と連携を取りながら『住みよい地域』『住みよいまちづくり』を進めています。

顔見知りが増えたと 笑顔が増える

子どもを育む自治会

回覧板を渡す際に「元気でですか?寒くなりましたね」とささいな話をするなど、近隣の方々とのコミュニケーションが多くなりました。共働きで家を不在にしていることが多く、様々な配慮もいただいています。以前、参加させていただいた自治会の餅つきイベントでは、スタッフの方々が小さな子どもからお年寄りまで、皆を楽しませようと様々な催し物をしてくださり、1歳の娘がとても喜んで、私も一緒に楽しませていただきました。

結婚して熊取町へ転入し、今の自治会へ加入しました。役員さんに誘われたこともあり、地域で子どもを育むには自治会に加入した方がいいと思い、夫と決めました。



餅つき大会の様子

女性32歳



タピオ体操の様子

青年団活動の経験

32歳の時に青年団のメンバーに頼まれて支部長に就任し、大変でしたが、青年団活動に取り組むなかで団結力とかけがえのない仲間ができました。

青年団活動は、1月の駅伝大会に始まり、5月の区民運動会・8月の盆踊り・10月のだんじり祭りなど地域に根ざした活動を行っています。運動会では、テントなど会場の設営、各種競技の補助など力仕事を担当しています。青年団のメンバーが、自治会のイベント・行事に参加することは、地域の活力につながる大切なことだと感じています。



だんじり祭りの様子

男性41歳





地域の助け合い

防犯や防災に関する活動も区・自治会の活動の一つです。子どもの見守り活動としてのあいさつ運動や登下校の見守り・防犯パトロール・防災訓練などを行っています。このような活動は、防犯・防災への知識が身につく自然と意識が高まります。また、いざというときに助け合いの気持ちが芽生え、地域の皆さん同士の協力を得ることができます。

私にとって 意味深い役員経験

自治会役員となり、草刈りに清掃・餅つきなどの行事ごとにも参加するなど2年間活動し、様々な年代の方と交流することができました。

最近では、足腰がめっきり弱くなりましたが、自治会の活動に参加できることが、自分にとって心温まる時間です。

先日、数年前に小学校で行われた昔遊びで一緒に凧あげをした中学生から「おはようございます！」と元気に声をかけていただきました。私は忘れていたのですが、何だかじんと幸せな気持ちになりました。

役員経験が自分にとって、とても意味深い2年間であったとしみじみと感じた冬の朝でした。



男性61歳

こんな方こそ 区・自治会に入会を！

- ✓ 地域のイベントや祭りに、どのように参加すればいいかわからない。
- ✓ ゴミ出し、道路や公園の掃除はどうしたらいいの。
- ✓ 地域の様々な行事や活動、町のお知らせを掲示板や回覧板を通じて知りたい。
- ✓ 自宅周辺や地域で困ったことがあるけれど、どこに相談すればいいかわからない。

このような悩みや困りごとがあれば、下記までお問い合わせください。

区・自治会に入るには？

町の広報誌、その他ご家庭への配布物などは、区・自治会を通じて行っていますので、転入・転居の際には区長・自治会長（一部事務局）まで、ご連絡くださるようお願いいたします。

区・自治会に関するお問い合わせ

熊取町自治会連合会事務局
（広報戦略課 自治会担当） ☎452・9019



「近所さんに見守られて

自治会班長の仕事は回覧板を回したり、要望や意見を役員さんに伝えるなど、いくつかありますが、印象に残っているのは広報配りです。毎月の広報を早く配らないといけないので、『知らない近所の家』に配るのは面倒だと思っていました。ところが、ある日、広報を配っていた際に「〇〇君も大きくなったね。」と言われ、『自分の幼い頃を知っている「近所さん』に見守られて大きくなったんだなあ、と、広報配りという自治会の役割で気づきました。

また、防災訓練で顔を合わせる人たちとも自然と会話ができ、ぼんやりですがこれがコミュニケーションなんだなあと思いました。



防災訓練の様子



男性28歳

熊取町から転出して

昨年、結婚を機に熊取町から転出しました。都会での生活は便利ですが、地域の人の交流はなく、同じマンションの方と顔を合わす機会もほとんどありません。熊取町に住んでいた頃は、出勤する私の姿を見て「いつてらっしゃい」と声をかけてくれたり、一緒に月食を眺めたりと様々な交流があったなあ、と町外に住んで改めて感じます。

以前、近くのゴミステーションがカラスに荒らされ、掃除が大変だったので、誰かがネットや重石を置いてくれたので、我が家もその重石を持ちやすくなるために持ち手をつけたことがありました。

同じ地域に暮らす人の『みんなが使いやすくなれば…』という思いやり・助け合いの心を感じられた瞬間でした。



清掃の様子



女性32歳

目次

特集

- 02 顔見知りが増えると笑顔が増える
いつもの暮らしがちよっと『良く』なる区・自治会
- 06 令和6年 熊取町二十歳の誓い ほか
- 08 お知らせ(各種)
- 12 令和6年度 会計年度任用職員募集
- 20 子育てひろば
- 22 健康ひろば
- 26 まちかど写真館
- 28 今月の相談
- 29 施設からのお知らせ
- 32 よしもと爆笑ライブ ほか



表紙の短歌

きのつらゆき
紀貫之(870~945年(推定))平安前期の歌人、歌学者。三十六歌仙の一人。醍醐天皇の勅命で紀友則らとともに『古今和歌集』撰進の中心となった。執筆の『土佐日記』は仮名文日記文学の先駆とされる。早春に咲く梅の花が、お祝の花簪(かんざし)にふさわしいという、これからの人生が、春のように華やど、ずっと続いていくように願った歌。

人の動き

※令和5年12月末現在(対前月比)

人口	42,854人	(+12)
男	20,715人	(+18)
女	22,139人	(-6)
世帯数	18,793世帯	(+19)

入ってよかった!区・自治会

災害時の助け合いや、地域の困りごとの解決に役立ちます。ぜひ加入しましょう!(P2~5参照)

町からの放送(防災行政無線)が聞き取りにくかった時、「☎0800・200・8980」で確認することができます。

放送後120分間、無料

煉瓦館の愛称が『すまいるズ 煉瓦館』に変わります!



熊取町では、町の施設などの命名権付与制度(ネーミングライツ)を導入しています。このたび、煉瓦館(熊取交流センター)のネーミングライツパートナーが「有限会社 すまいるズ」に決定し、愛称が「すまいるズ 煉瓦館」となります。今後は、その愛称を、広報やホームページなどで積極的に使用します。なお、施設の正式名称に変更はありません。

施設 煉瓦館(熊取交流センター)
愛称 すまいるズ 煉瓦館
契約期間 令和6年2月1日~令和11年1月31日まで

※詳しくは、町ホームページをご覧ください。

問い合わせ 企画経営課 ☎452・9016



第18回 駅前活性化イベント ~熊取駅前を魅力あふれる空間へ~

地域の魅力づくりプロジェクト<熊取>推進協議会では、熊取駅周辺地域を魅力ある空間にし、活性化を図ることを目的に、地元自治会や子ども会など、さまざまな団体にご協力いただき、今年も駅前活性化イベントに取り組みます。当日、ボランティアで清掃活動に参加していただける方はお集まりください。



日時 2月18日(日) 午前10時~ ※雨天中止
集合場所 駅前公園
内容 花いっぱいプロジェクト: 駅周辺で花の植付け
 クリーンプロジェクト: 駅周辺の清掃活動
問い合わせ 地域の魅力づくりプロジェクト
 <熊取>推進協議会事務局(道路公園課内)
 ☎452・6396

令和6年

熊取町

二十歳の誓い

Congratulations
coming of age day

本年度二十歳になられる方の希望ある未来への門出を祝福する「熊取町二十歳の誓い」を1月7日にすまいるズひまわりドームで開催し、合計381人が来場されました。

参加者を代表して土井蓮樹さんと下中涼楓さんが花束を受け取られ、腕野季記さんが誓いの言葉を述べられました。

また、参加者でもあ
るくまとりスポーツ
大使の古宮晴さん
からメッセージが伝
えられました。



第34回くまとりロードレース 交通規制

規制日時 3月3日(日) 午前9時20分~11時30分ごろ

協力対象区間 2月号広報に同封しているチラシをご覧ください

『第34回くまとりロードレース』開催当日は、大阪体育大学前から永楽ダム周辺において交通規制を実施します。コース近隣にお住まいの皆さん、通行される皆さんには大変ご不便をおかけしますが、大会を安全に運営するために、ご理解とご協力をお願いします。

永楽ゆめの森公園について

高田地区阪和自動車道側道入口から順次誘導により、永楽ゆめの森公園駐車場へ入場できます。

※詳しくは、くまとりロードレース公式ホームページをご覧ください。

問い合わせ くまとりロードレース実行委員会事務局(すまいるズ 煉瓦館内) ☎453・0391



暮らし

Life

ニーズ調査
回答のお願い

(仮称)熊取町こども計画(令和7~11年度)の策定にあたり、本町の子育て世帯の状況や子育て施策に対する保護者のご意見などを把握するため、ニーズ調査を実施します。ハガキが届いた方(2月下旬発送)は、期限までにご回答くださいますようお願いをいたします。

対象 町内在住の未就学児童の保護者1000人と小学生児童の保護者1000人
問い合わせ 子育て支援課
☎452・6814

物価高騰対応
重点支援給付金

1世帯あたり7万円
令和5年度に住民税が新たに非課税になった世帯には、2月中旬以降に確認書を送付する予定です。

また、令和5年度住民税は課税されているが、令和5年1月1日以降、世帯全員の収入が住民税非課税になると見込まれる世帯(家計急変世帯)は、申請が必要です。詳しくは、町ホームページをご覧ください。
問い合わせ 物価高騰対応重点支援給付金担当
☎468・6123

町営葬儀を
ぜひご利用ください

熊取町では、町営葬儀を(株)金田佛心社に委託して執り行っています。

葬儀内容は仏式で、式場は自宅や集会所、金田佛心殿の本館1階式場、本館2階ファミリアホール、東館ファミリアホールをご利用いただけます。詳しくは、町ホームページ、または窓口で配布しているパンフレットをご覧ください。

問い合わせ 住民課
☎452・6040

自転車用ヘルメット
購入費補助金

受付は3月29日(金)まで

熊取町では、自転車用ヘルメットの着用を促進するため、購入費の2分の1を補助しています(上限2000円)。
※今年度限り

詳しくはこちら
問い合わせ 道路公園課
☎452・6396

お済みですか?

三世代近居等支援補助金
10万円の申請

町への転入定住を促すことを目的として、子世帯が、町内に居住する親世帯と近居または同居をするために町内で住宅(中古住宅含む)。床面積50㎡以上の住宅が対象を取得した場合に、10万円を補助する支援策を令和3年度から実施しています。

令和5年1月2日(令和6年1月1日)までに取得された方の申請期限は、令和6年2月29日(木)までとなっています。申請が済んでいない方は、忘れないようお願いします。
※詳しくは、町ホームページをご覧ください。
問い合わせ 企画経営課
☎452・9016



重要土地等調査法に
関する区域の指定

12月号広報でお知らせしましたとおり、原子力関係施設等が「重要施設」として位置付けられました。令和5年12月11日付け、重要土地等調査法第5条第1項及び同法第12条第1項に基づき、重要土地等調査法の区域指定について、左記のとおり官報にて公示されました。

区域指定
1 原子燃料工業株式会社 熊取事業所
2 大阪府泉佐野市、大阪府泉南郡熊取町
3 注視区域
4 指定の事由原子力関係施設(加工施設)
※詳しくは内閣府ホームページ、または内閣府のコールセンターまでお問い合わせください。

問い合わせ 内閣府重要土地等調査法コールセンター
☎0570・001・125
(平日午前9時30分～午後5時30分)

消防と安全

Safety

救急に関する
講習会のご案内

泉州南消防組合では、左記の講習会を実施しています。
●**上級救命講習(年5回)**
講習修了者には修了証が交付されます。
●**応急手当普及員講習(年2回)**
講習修了者には認定証が交付されます。
●**応急手当普及員再講習(不定期)**
再講習修了者には新しい認定証が交付されます。

●**1月31日(水)リリース!**
『大阪防災アプリ』のダウンロードはこちら

iOS用



Android用



問い合わせ 危機管理課
☎452・9017

優良消防団員表彰

熊取町消防団は、消防団長以下79人の団員が5つの分団に分かれた非常備の消防組織です。有事の際は自身の仕事を中断し消防活動に従事し、住民の皆さんの安全を担ってくれています。



広告

勤続10年表彰

根来 厚志

第3分団(部長)

大野 尚美

第1分団(部長)

藤原 啓晃

第4分団(団員)

坂口 将章

勤続5年表彰

第1分団(団員)

宮原 誠

第4分団(団員)

坂本 昌也

「敬称略」

問い合わせ 危機管理課
☎452・9017

広告掲載枠



2月は生活排水対策推進月間

川などの水の汚れの原因の約7割が台所やお風呂、洗濯など日常生活から出る「生活排水」で、この影響は河川流量が減少する冬期に大きくなります。大阪府では、ご家庭からの生活排水をできるだけ汚さずに流すための工夫を呼びかけています。生活排水をできるだけ汚さずに流すために、「食器や鍋の汚れはふきとってから洗う」「油、食べ残しは流さない」「洗剤は適量使う」の実践にご協力をお願いします！

問い合わせ

大阪府環境農林水産部 環境管理室 06・6210・9585

粗大・不燃ごみなどの処分

2月23日祝は、粗大・不燃ごみも受付します

受付時間

午前8時30分～11時45分 処分料 30kgまで3000円 以後、10kgまでごとに1000円加算

※当日は、混み合うことが予想されますので、ご都合のつく方は月～金曜日の午後からをご利用ください。 ※本年度の祝日で粗大・不燃ごみの受付を行う日や搬入できないごみについて等、詳しくは町ホームページをご覧ください。

問い合わせ

環境センター 452・6200



家庭でできる、ごみ減量のための4R

次の4つの行動「4R」を実践し、ごみを減らすことで、地球温暖化防止につなげましょう。

- 1. Refuse(リフューズ:断る)
2. Reduce(リデュース:減らす)
3. Reuse(リユース:再使用)
4. Recycle(リサイクル:再生利用)

問い合わせ 環境課 452・6097



2月の資源ごみ収集日

ごみは収集日の朝7時までに収集日、場所及び分別をご確認のうえお出しください。

Table with 5 columns: Area Name, Resource Waste 1 (Paper, Cloth), Resource Waste 2 (Can, Pet Bottle), Resource Waste 3 (Plastic), and Collection Day. Rows include 五門, 青葉台, 池の台, etc.

※資源ごみは、市販の透明・半透明のごみ袋をご使用ください(レジ袋も可)。

募集

Recruitment

永楽ダムクリーン作戦 2024 参加者募集

緑豊かな自然と桜の名所でもある永楽ダム周辺の清掃に参加いただける方を募集します。 日時 2月25日(日)午前9時30分～11時30分 ※雨天中止 集合場所 永楽ダム広場 ※永楽ゆめの森公園の駐車場に駐車してください(参加者は無料)。

服装 動きやすい服装 申込方法 2月1日(木)～21日(水)までに電話またはメール(住所・氏名・電話番号を記入)で申し込み 主催 NPO法人永楽桜保存会

問い合わせ 道路公園課 452・6404 452・6404 452・6404 452・6404 452・6404 452・6404

熊取町計画案に対するご意見を募集します

熊取町国民健康保険第3期保健事業実施計画(データヘルス計画) 募集期間 2月1日(木)～14日(水) 閲覧場所 役場住民情報コーナー・熊取ふれあいセンター・すまいるスひまわりドーム図書館・すまいるス煉瓦館・駅下にぎわい館及び町ホームページ

募集方法 住所・氏名・連絡先を記入のうえ、メール、FAXまたは郵便でお寄せください(様式は自由です)。

申し込み・問い合わせ

〒590・0495(住所不要) 保険年金課 452・6183 452・7103 452・7103 hoken-nenkin@town.kumatori.lg.jp

シニア向けスマホ教室開催

無料

日付 2月20日(火)午後2時～4時 内容 LINEの使い方、マップの使い方など 対象 町内在住のシニアの方 場所 熊取ふれあいセンター4階 定員 20人(申込多数の場合は抽選) 持ち物 充電済みのスマートフォン、筆記具 実施団体 メディアクリエイティブコミュニケーションズ 申込方法 2月1日(木)～15日(木)午前9時～電話で申し込み



問い合わせ 企画経営課 452・9016



ファミリー・サポート・センター 協力会員養成講座開催

無料

同じ町で暮らすママ・パパの子育てを応援しませんか? ※援助活動を始めるには事前に養成講座の受講が必要です。

2月協力会員養成講座

日時 2月27日(火)午前10時～正午 場所 教育子どもセンター1階 内容 こどもの遊び 講師 東保育所 保育士 相庭江利子氏 定員 15人程度 ※保育あり(6か月～6歳・5人程度・2月21日(水)までに要予約)

申し込みはこちら



問い合わせ ファミリー・サポート・センターくまとり 452・6002

広告掲載枠

会計年度任用職員【時間給】

No.	職種／勤務時間	募集人数	資格・条件など	問い合わせ	時間給
1	事務補助員／※配属先により異なります。※4～9月中任用分。10～3月任用開始分は8月号広報で募集予定	約20人	○	人事課 ☎452・1002	1,146円
2	就労支援コーディネーター／月・水曜日 13:00～17:00	1人	○	産業振興課 ☎452・6085	1,504円
3	町営斎場業務補助員／ 9:00～17:00 ※月10日シフト制	1人	○	環境課 ☎452・6098	1,298円
4	電話受付／平日(月～金) 12:45～16:45	1人	○	環境課 ☎452・6098	1,146円
5	道路・公園等作業員／ 平日(月～金)のうち4日 9:00～17:00	1人	○	環境課 ☎452・6094	1,363円
6	看護師／平日(月～金)のうち4日 9:00～17:00	1人	○	介護保険課 ☎452・6298	1,490円
7	保育士／平日(月～金)のうち2～3日 ①9:15～12:00 ②9:15～16:00	1人	○	子育て支援課 ☎452・6800	1,211円
8	学校図書館司書(小学校)／ 平日(月～金) 8:15～16:00	1人	○	学校教育課 ☎452・6360	1,166円
9	支援教育介助員／①小学校 平日(月～金) 8:25～15:55(水曜日のみ～14:55) ②中学校 平日(月～金) 8:00～15:45 ※勤務校により若干変動あり。※年間200日程度(修学旅行等による超過勤務の場合あり)	17人	○	学校教育課 ☎452・6360	1,166円
10	ICT支援員／平日(月～金) 9:00～17:00 ※学校の求めに応じて若干変動する場合あり。	1人	○	学校教育課 ☎452・6360	1,545円
11	中家住宅管理運営補助員／週2日 ※シフト制	1人		生涯学習推進課 ☎453・0391	1,146円

(町立保育所) 会計年度任用職員【時間給】 ■ 問い合わせ 保育課 ☎452・6293

No.	職種／勤務時間	募集人数	資格・条件など	時間給
1	加配保育士(産休・育休代替)(クラス・障がい加配)／ 月～土のうち5日 8:30～18:00の間	15人	○	1,336円
2	障がい日勤保育士／月～土曜日のうち5日 8:30～16:30の間	登録制	○	1,211円
3	日勤保育士／月～土曜日のうち3～4日 8:30～16:30の間	4人	○	1,211円
4	延長A保育士／①(月～土)7:00～10:30の間 ②(月～土)15:30～19:00の間 ③(月～土)7:00～10:30の間及び15:30～19:00の間 ※全て週4～5日勤務	11人	○	1,166円
5	延長B保育士／①(月～土)7:00～10:30の間 ②(月～土)15:30～19:00の間 ③(月～土)7:00～10:30の間及び15:30～18:30の間 ※全て週4～5日勤務	9人		1,156円
6	看護師／月～土曜日 のうち5日 8:30～18:00の間	1人	○	1,490円

スポット従事者 看護師募集 ■ 問い合わせ 介護保険課 ☎452・6298

スポット従事者は複数の同従事者と協力して業務に取り組んでおり、年間のシフト制となります。

■ 業務内容 介護予防教室のスタッフ

■ 申込受付期間

2月1日(木)～14日(水) 午前9時～午後5時30分

■ 申込方法

- ①履歴書(写真貼付)
- ②返信用封筒(住所・氏名・郵便番号を記入し、84円切手を貼付)
- ③資格証明書の写しを持って、窓口へお申し込みください

職種／勤務時間	募集人数	資格条件など	報償金
看護師／基本 火・金曜日の午後 3時間程度 ※月8回程度(月によって変動あり)	1人	○	5,700円/回

令和6年度

会計年度任用職員募集

会計年度任用職員共通事項

■ 任用期間

原則、令和6年4月1日～令和7年3月31日
※上記と異なる任用期間の職種もあります。

■ 申込受付期間

2月1日(木)～14日(水) 午前9時～午後5時30分
※ただし、各施設の休館日等は受付していません。

■ 申込方法

- ①履歴書(写真貼付)
- ②返信用封筒(住所・氏名・郵便番号を記入し、84円切手を貼付)

③資格証明書の写し(必要な場合)を持って、担当課へお申し込みください
※申し込み時にご提出いただいた書類は、今回の募集のみの目的に使用し、それ以外の目的には使用しません。また、お返しできません。

■ 駐車場について

自動車通勤で施設の駐車場を利用する場合、駐車場代がかかります(学校内は駐車することができません)また、勤務地によって個人で駐車場を確保していただく必要があります

※業務内容、任用期間などの詳細は町ホームページをご覧くださいか、人事課までお問い合わせください(町内各公共施設でも詳細の一覧表を配布しています)。



■ 問い合わせ 人事課 ☎452・1002

会計年度任用職員【月給・日給】

No.	職種／勤務時間	募集人数	資格・条件など	問い合わせ	月給・日給
1	消費生活相談員／平日(月～金)のうち1日及び年間最大40日の研修・有休代替としての勤務 13:00～17:00	1人	○	産業振興課 ☎452・6085	日給11,000円
2	保健師／平日(月～金) 9:00～17:00	1人	○	健康・いきいき高齢課 ☎452・6285	265,652円
3	保健師／平日(月～金)のうち3日 9:00～17:00	1人	○	介護保険課 ☎452・6297	159,391円
4	ケアマネジャー／平日(月～金)のうち4日 9:00～17:00	1人	○	介護保険課 ☎452・6297	205,462円
5	事務員／平日(月～金) 9:00～17:00	1人	○	介護保険課 ☎452・6297	206,255円
6	手話通訳者／平日(月～金)のうち1日 9:00～17:00	1人	○	障がい福祉課 ☎452・6289	51,365円
7	コミュニティソーシャルワーカー／ 平日(月～金)のうち4日 ※月・金は勤務	1人	○	生活福祉課 ☎493・8039	207,366円
8	児童相談員／平日(月～金) 9:00～17:00	1人	○	子育て支援課 ☎452・6814	256,827円
9	助産師／平日(月～金) 9:00～17:00	1人	○	子育て支援課 ☎452・6294	265,652円
10	栄養士／平日(月～金) 9:00～15:30 ※ただし、平日(月～金)のうち1日は9:00～15:45	1人	○	学校教育課 ☎468・6368	168,891円
11	教育相談コーディネーター／平日(月～金)のうち2日 9:00～17:15または10:00～18:15	2人	○	学校教育課 ☎452・6360	143,000円
12	事務員／週4日 ※シフト制	1人	○	生涯学習推進課 ☎453・0391	165,004円

令和6年度(令和5年分所得)の住民税の申告受付

申告会場では、住民税の申告のほか給与や公的年金に係る簡易な申告に限り、所得税の確定申告も受け付けします。

なお、営業所得などの収支計算が必要なものや、住宅ローン控除などは泉佐野税務署で申告してください。

また、所得税の確定申告は便利なe-Taxや郵送での申告にご協力ください。

日時 2月16日(金)～3月15日(金) ※3月15日(金)は午前のみ。※土・日曜、祝日は除く。

受付 午前：午前9時30分～11時30分、午後：午後1時～3時30分

※混雑状況により受付終了時間を早める場合があります。

申告会場 すまいるズ 煉瓦館 交流ホール(お間違えのないようご注意ください)

問い合わせ 税務課 ☎452・1005



口座振替のご案内

町税や国民健康保険料などの公共料金の納付は、便利で確実な口座振替をぜひご利用ください。

※お手続きの方法など、詳しくは町ホームページまたはお問い合わせください。



町府民税(普通徴収分) 固定資産税 軽自動車税(種別割)	収納対策課 ☎452・1007	保育料 副食費(町立保育所)	保育課 ☎452・6293
国民健康保険料	保険年金課 ☎452・6193	住宅使用料	まちづくり計画課 ☎452・6401
後期高齢者医療保険料	保険年金課 ☎452・6195	墓苑管理料	環境課 ☎452・6097
介護保険料	介護保険課 ☎452・6297	水道料金 (下水道使用料)	大阪広域水道企業団 熊取水道センター ☎452・0357 ※熊取町役場では申し込みできません。

泉佐野税務署からのお知らせ

令和5年分の確定申告会場(休日開設)

○岸和田・泉佐野税務署合同申告会場

日時 2月25日(日) 午前9時～午後4時

申告会場 岸和田税務署 ※泉佐野税務署では開設していません。

※入場整理券が必要です。

(当日配布のほか、LINEを通じたオンライン事前発行も可能です)

※その他の会場は、1月号広報をご覧ください。お問い合わせください。

問い合わせ 泉佐野税務署 総務課 ☎462・3471

便利な納付方法は
こちらから →



前納割引制度

国民年金保険料をまとめて前払い(2年度・1年度・6か月分)すると割引があります。

●口座振替で前納すると、現金納付やクレジットカード納付より割引額が多くお得です

※令和6年4月分からまとめて前払いする場合は、2月末までにお申し込みください。



問い合わせ 貝塚年金事務所 ☎431・1122

あなたの気になる年金記録
もう一度、ご確認を

毎年誕生月に「ねんきん定期便」をお送りしています。

これまでの年金加入記録や保険料の納付状況をご確認いただき、「もれ」や「誤り」がある方は、お近くの年金事務所にご相談ください。



健康管理に努めましょう

1. 1人当たりの医療費

令和4年度熊取町国民健康保険加入者の1人当たりの医療費は、国・府の平均を上回っています。【町 430,739円、国 402,506円、府 413,012円】

医療費は被保険者の負担分、保険料、税金等でまかなわれます。医療費の増加は住民の方々の負担増にもつながりますので健康管理に努めましょう。

2. 交通事故などの場合は届け出をお願いします(第三者行為による傷病届等)

交通事故など、他人の行為により傷害を受け保険診療を受ける場合には、警察に届け出を行うとともに保険年金課にも届け出を行ってください。

問い合わせ

保険年金課 国民健康保険 ☎452・6183

後期高齢者医療保険 ☎452・6195

高額医療・高額介護合算制度

高額医療・高額介護合算制度は、医療保険と介護保険の両方に自己負担額があることによって、家計の負担が重くなっている場合に、その負担を軽減するための制度です。

世帯で1年間(毎年8月～翌年7月末)に支払った医療保険と介護保険の自己負担金の合計額が、この制度の自己負担限度額を超えた場合に、申請に基づき、その超えた額が支給されます。

大阪府後期高齢者医療広域連合から、令和5年7月末現在で後期高齢者医療制度に加入されている同一世帯の被保険者を対象に勧奨通知を送付していますので、届きましたら同封の返信用封筒で大阪府後期高齢者医療広域連合給付課に送付をお願いします。

※所得区分ごとの自己負担限度額等、詳しくは、お問い合わせください。

問い合わせ

大阪府後期高齢者医療広域連合 給付課
☎06・4790・2031

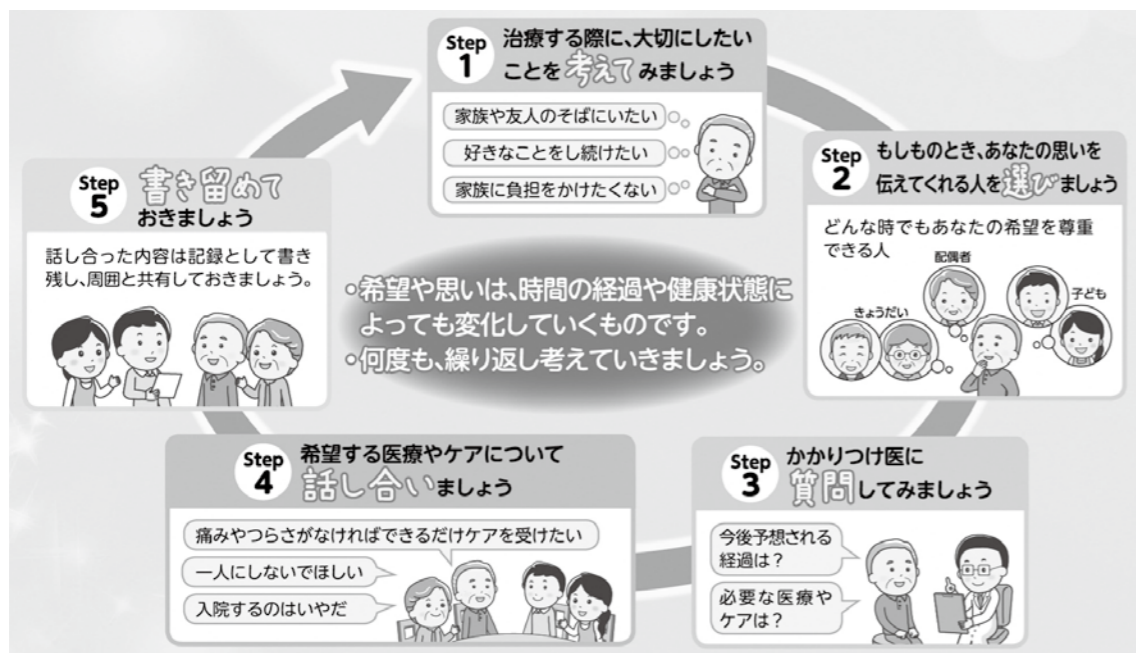
保険年金課 ☎452・6195

もしもの時に備えて、人生会議を行いますか？



「人生会議(ACP:アドバンス・ケア・プランニング)」とは、もしもの時に備えて、ご自身が大切にしていることや、どこで、どんな医療や介護を受けたいのかについて、ご自身の意向や希望について考え、家族や信頼している人たちと一緒に話し合い、共有する取り組みを言います。

家族や身近な信頼できる人たちと話し合ってみませんか？



※出典:大阪府ホームページ

※人生会議の進め方など、詳しくは大阪府ホームページをご覧ください。



問い合わせ 介護保険課 ☎452・6298

ひきこもりを考える家族セミナー 『親も子も、互いの幸せを願い自分を大切にする』

～ 顔を上げ元気に生きていく ～



対象 どなたでも
日時 2月22日(木) 午後1時～3時
場所 すまいるズ 煉瓦館 コットンホール
内容 1部 セミナー(親と親の対談・専門家のお話)
 2部 相談会(当事者家族、臨床心理士)
共催 大阪経済大学、熊取町

無料
 申込不要

問い合わせ 大阪経済大学 高井 ☎090・8368・3549

WELFARE

福祉

家族介護者支援事業

介護者のためのリフレッシュ事業を開催します。

対象 家族などの介護をされている方、また介護に関心がある方

日時 3月6日(水)
 午前9時30分～午後3時30分

集合場所 熊取ふれあいセンター1階

内容 『さかい利昌の杜』見学
 『堺市総合防災センター』見学

費用 2,800円(昼食代)

定員 先着20人

持ち物 飲み物

申込方法 2月1日(木)～22日(木)までに電話でお申し込みください

問い合わせ 熊取町社会福祉協議会 ☎452・6001

認知症サポーター養成講座

認知症を正しく理解し、認知症の方やその家族を自分のできる範囲で、地域において温かく見守り支えていく「認知症サポーター」になりませんか？

対象 町内在住・在勤の方

日時 3月13日(水) 午後1時30分～3時

場所 熊取ふれあいセンター1階

内容 ・認知症ってどんな病気？
 ・認知症の治療と予防
 ・認知症の方との接し方
 ・サポーターの役割など

無料

定員 先着20人

申込方法 3月4日(月)までに電話でお申し込みください

問い合わせ 熊取町地域包括支援センターやさか ☎453・8330



ひまわり(認知症)カフェでホッとひと息つきませんか？

ひまわりカフェは、認知症の方とその家族、地域にお住まいの方々等、どなたでも参加できる集いの場です。ひまわりカフェでは、和やかな雰囲気の中専門職による相談や色々な情報交換、参加者同士の交流も行っていますので、お気軽にご参加ください。

日時 3月18日(月) 午後1時30分～3時30分

場所 図書館2階 ホール

無料

問い合わせ 熊取町地域包括支援センターやさか ☎453・8330
 介護保険課 ☎452・6298



地域包括支援センター通信 総合相談支援事業

熊取町地域包括支援センターは、高齢者のお悩み・お困りごとの相談窓口です。

介護保険制度や生活上の相談、認知症、虐待や福祉サービスなど様々な相談をお聞きし、社会福祉士・保健師・主任介護支援専門員等の専門職による対応や適切なサービスへの橋渡しを行います。

電話や来所での受付以外に、相談者のご希望や状況に応じ、訪問での相談にも対応しています。また、タピオステーション等に出向いて相談をお聞きするなど、出張相談も実施しています。

様々な悩み、疑問、心配事を一人で抱え込まず、気軽に何でも相談してください。まずはお電話ください。

問い合わせ 熊取町地域包括支援センターやさか ☎453・8330

障がいを理由とする偏見や差別をなくそう

障がいのある人が就職差別や職場における差別待遇を受けたり、車椅子での乗車、アパート・マンションへの入居及び店舗でのサービス等を拒否されたりするなどの人権問題が発生しています。障がいの有無にかかわらず、誰もがお互いの人権を尊重し合う「心のバリアフリー」を推進することによって、多様な主体が互いに連携し、支え合う共生社会を実現するため、「障害を理由とする差別の解消の推進に関する法律」の趣旨を踏まえ、この問題についての関心と理解を深め、偏見や差別を解消していく必要があります。

問い合わせ 人権・女性活躍推進課 ☎452・1004

障がい者差別に関する相談窓口「つなぐ窓口」が開設

内閣府では、障害者差別解消法に関する質問に回答することや、障がいを理由とする差別等に関する相談を適切な相談窓口につなげるための調整・取次を行うことを目的に、試行的に「つなぐ窓口」を設置しています。

相談窓口

試行期間 令和7年3月下旬まで

電話相談

☎0120・262・701

午前10時～午後5時 週7日(祝日・年末年始除く)

メール相談

✉info@mail.sabekai-tsunagu.go.jp

※「つなぐ窓口」内閣府のホームページはこちら



問い合わせ 内閣府政策統括官(政策調整担当)付障害者施策担当 ☎03・5253・2111

大阪府インターネット誹謗中傷・トラブル相談窓口「ネットハーモニー」が開設

インターネット上の誹謗中傷やトラブルに関して幅広く相談を受け付ける窓口です。相談はLINE、電話で簡単にできます！ひとりで悩まず、まずは本窓口にご相談ください！

相談窓口

対象 大阪府内に在住・在勤・在学されている方やその親族の方等

LINE / 電話相談



☎06・6760・4013

月～土曜日 午後4時～10時 / 第2日曜日 午後1時～6時
面接・弁護士等専門家への無料相談の事前予約もこちら

メール / FAX / 手紙 相談

メールでのご相談は、ホームページのメール相談フォームをご利用ください

FAX 06・6760・4014

郵送先 〒552-0001 大阪府大阪市港区波除4-1-37
HRCビル8階
(一財)大阪府人権協会「ネットハーモニー」

※「ネットハーモニー」のホームページはこちら



問い合わせ 大阪府府民文化人権局人権擁護課 ☎06・6210・9284

手話通訳者・要約筆記者募集

意思疎通支援者として、手話通訳または要約筆記者をしていただきます。

活動報償費 1時間あたり1,700円(移動にかかる手当ては別に規定あり)

登録条件 ①手話通訳者…手話通訳技能認定試験(手話通訳士試験)、都道府県などが実施する手話通訳者登録試験、または熊取町意思疎通支援者登録試験の合格者
②要約筆記者…都道府県などが実施する要約筆記者登録試験の合格者

登録方法 2月1日(木)～3月15日(金)までに登録申請書に資格を証明する書類のコピー、顔写真2枚(縦2.3cm×横2cm)を添えて窓口または郵送でお申し込みください
※申請書は町ホームページからもダウンロードできます。

問い合わせ 〒590-0495(住所不要)
障がい福祉課
☎452・6289 / FAX 453・7196

手話を覚えてね!

手話

ワンポイントレッスン

なぜ・理由

伏せた左手の下に、右手人差し指をくぐらせ前に出す。



広告

広告掲載枠

地域活動支援センター
ルリエでバザーを開催

地域活動支援センタールリエは泉佐野市・熊取町・田尻町の委託を受け、精神・知的・身体の障がいをお持ちの方が憩いの場として集い、相談し、仲間を作り、様々な活動を通して社会復帰をめざす活動支援をしています。地域とのつながり、障がい者理解の啓発活動としてバザー(物販のみく飲食は無し)を実施しますので、多くの方の参加をお待ちしています。

日時 2月24日(土) 午前10時～正午
午後0時45分～2時30分

場所 地域活動支援センタールリエ(泉佐野市春日町1-25)

お願い

ご家庭に贈答品や新品・未使用品がありましたら、2月16日(金)までにバザー用品としてご提供ください

問い合わせ 地域活動支援センタールリエ
☎050・1559・0531

子どもの講習・相談

無料

種類	講習		各種相談	
	離乳食	すくすく相談	発達相談(おやこ相談)	電話相談
日時	2月21日(水) 午前10時～11時30分 (受付:午前9時45分～)	2月14日(水) 午前9時45分～10時35分 ※時間を区切って受付	※予約制	平日 午前9時～午後5時30分
場所	熊取ふれあいセンター			
内容	講習と試食 ※要予約(電話可) 保育なし	健康相談 ※要予約 母乳相談(別予約必要)	発達相談員による相談	子育て、予防接種、 食事、栄養など

■ 問い合わせ すくすくステーション ☎452・6294

子育て学習会

※保護者や祖父母だけの参加も可

無料

にっこり教室

- 対象 0歳～未就園の子どもと保護者
- 日時 3月6日(水) 午前10時～11時30分
- 場所 熊取ふれあいセンター3階
- 内容 理学療法士に聞こう！
～運動の発達について～
- 申込方法 2月5日(月)～
窓口または電話で申し込み
- 問い合わせ
すくすくステーション ☎452・6294

無料
申込不要

くまちゃん教室

- 対象 0歳～未就園の子どもと保護者
- 日時 2月22日(水)
午前10時～11時30分
- 場所 熊取ふれあいセンター3階
- 内容 家を出る前に排便できるリズム作り『子どもの年齢に合った排せつの世話の大切さ』
- 問い合わせ
子育て支援課 ☎452・6800

熊取図書館

無料
申込不要

親子でリトミック

- 0歳向け(町内在住)
■ 日時 2月18日(日) 午後1時～
- 1歳向け(町内在住)
■ 日時 2月18日(日) 午前10時15分～
- 2歳以上向け(町内在住)
■ 日時 2月18日(日) 午前11時15分～
- 定員 各先着15組 ※受付15分前～

かみしばいの会

- 日時 毎月第1・3日曜日(2月4日・18日)
午前10時30分～

■ 問い合わせ 熊取図書館 ☎451・2828

本の読み聞かせや貸し出しを行います

熊取文庫連絡協議会

	日時	場所	問い合わせ
アトム文庫	毎週火曜日 ※祝日は休み 午前9時30分～正午	アトム共同保育園	452-7112
なな文庫	毎週水曜日(子育てひろば開設日) 午前10時～正午	北保育所	453-0573
つばさ文庫	毎週木曜日 ※2月23日は休み 午前10時～正午	つばさ共同保育園	451-2535



子育てひろば

子育てに関する教室やサポート
保育所や図書館などの情報をお届けします。

KOSODATEHIROBA

泉州広域
母子医療センター

安心・安全なサービスの提供、満足度の向上を目指します。泉州広域母子医療センターは、りんくう総合医療センターの「周産期センター」と市立貝塚病院の「婦人科医療センター」から成り、周産期センターには24時間365日、常に産科医2人以上、新生児専門の小児科医1人以上が待機しているため、ハイリスクの患者さんも安心して安全な出産ができる体制を整えています。また、引き続き、感染症予防対策を徹底しており、その他にも、おいしい妊産婦食を提供するなど、患者さんの満足度を高める取り組みを引き続き進めています。

※詳しくはこちら
↓
問い合わせ
りんくう総合医療センター
☎469・3111



令和6年度 4月春休み学童保育所入所申込案内

- 開設校区 決まり次第、町ホームページでお知らせします
- 開設期間 4月1日(月)～3日(水)(予定)
- 開設時間 午前8時～午後6時(午後7時まで延長可)
- 申込書配布 NPO熊取こどもとおとなのネットワーク事務所、保育課窓口
※入所申請書類は町ホームページからダウンロードできます
- 申込方法 2月13日(火)～22日(木) ※土・日曜日を除く。
午前10時～正午、午後1時～6時30分
上記期間中にNPO熊取こどもとおとなのネットワーク事務所に
入所申請書類を提出

■ 問い合わせ NPO熊取こどもとおとなのネットワーク ☎451・1550



子育てひろば・子育てサポート

無料
一部有料

ちょっと助けてほしい時のサポート事業

気軽に子育てのお手伝いや地域のサポートが利用できます。

●ホームスタートくまとり

訪問ボランティアがあなたのお宅にうかがって、子育てを楽しむお手伝いをします。ホームページの「お問い合わせ」からご利用の申し込みができます。 ☎452-6824



●ファミリー・サポート・センターくまとり(有料)

☎452-6002

子育てひろば 園庭開放

保育所の園庭やおもちゃを使って園児といっしょに遊んだり、保育士や幼稚園教諭に遊びや子育ての相談ができます。



つどいの広場

気軽に来て遊んだり、子育ての相談ができる場所です。

●ぷらっつ ☎452-6834

●であいのひろば ☎452-2214





こころの健康講座「スマホやゲーム依存などの身近な依存症」

無料

気づいたらスマホをさわっていたり、ゲームに没頭しやめられなくなったりしていませんか？
誰にでも起こり得るスマホ・ゲーム依存症などの身近な依存症について精神科医による講座を開催します。

- 対象 町内在住の方
- 日時 2月21日(水) 午後3時～4時30分
- 講師 大阪精神医療センター 精神科 入来 晃久 氏
- 場所 熊取ふれあいセンター4階
- 定員 先着30人
- 申込方法 2月20日(火)までに電話または窓口でお申し込みください



健康づくり行事 ～健康づくり行事に参加しませんか？～

- 場所 熊取ふれあいセンター

行事名(グループ名)	日時等
ツキイチウォーキング! 逆コースNo.7 (健脚コース約6.2kmまたは標準コース約4km) (健康くまとり探検隊)	2月20日(火) 午後1時～4時 ※雨天時27日(火)に順延 参加費50円(保険代) 集合・解散: すまいるズ ひまわりドーム
タピオ体操&ラバーバンド練習日 (くまとりタピオ元気体操ひろめ隊)	2月7日(水) 午後1時30分～3時30分 ※大阪体育大学 池島先生の指導日です。
食改定例会 (熊取町食生活改善推進協議会)	2月19日(月) 午前10時～正午

- 問い合わせ 健康・いきいき高齢課 ☎452・6285

広告

広告掲載枠

今月の検(健)診

- 場所 すまいるズ 煉瓦館
※2月実施分の予約受付中です(定員に達している場合もあります)。
★ほとんどの検診費用が **無料** (前立腺がん検診を除く)

乳がん	結核・肺がん、前立腺がん、肝炎ウイルス 熊取町国保特定健診・後期高齢者医療健診
■ 日程 2月7日(水)・9日(金)・23日(祝)	■ 日程 2月7日(水)・8日(木) 午前 ※風しん抗体検査と同時実施 ※前立腺がん検診のみ: 1,000円
子宮頸がん	レディース5 (乳・子宮・胃・大腸・骨)
■ 日程 2月9日(金)・23日(祝)	■ 日程 2月23日(祝) 午前 レディース3 (乳・子宮・骨)
胃がん、大腸がん	■ 日程 2月23日(祝) 午後
■ 日程 2月8日(木) 午前・23日(祝) 午前	
骨粗しょう症	
■ 日程 2月23日(祝)	

がん検診等WEB予約システム →

- 予約 健康・いきいき高齢課 ☎452・6285



健康講座「増える!大腸がんから身を守ろう」

無料

がん検診は毎年受けていますか?近年、大腸がんが増えています。今回の講座には、専門の医師をお迎えしますので、大腸がんの原因や予防・治療などについて学び、大腸がんから身を守りましょう。

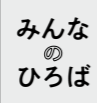
- 対象 町内在住の方
- 日時 2月19日(月) 午後1時30分～3時30分(受付:午後1時～)
- 講師 りんくう総合医療センター
消化器内科部長兼内視鏡センター長 高谷 宏樹 医師
- 場所 熊取ふれあいセンター4階
- 定員 先着50人
- 申込方法 2月16日(金)までに電話または窓口でお申し込みください



- 問い合わせ 健康・いきいき高齢課 ☎452・6285

広告

広告掲載枠



年収の壁対策として労働者1人につき最大50万円の助成！

2023年10月からキャリアアップ助成金「社会保険適用時処遇改善コース」を新設し、労働者の収入を増加させる取り組みを行った事業主に、労働者1人につき最大50万円の助成します。

■ 問い合わせ ハローワーク泉佐野(事業所サービス・企画部門)
☎463・0565(部門コード31#)



「万博の桜2025」プロジェクト ご寄附のお願い

府民・企業からのご寄附により2,025本の桜を府域に植樹する取り組みをしています(寄附は1万円単位(寄附者のネームプレートを桜に取り付けます))。府内を桜で彩り、みんなで大阪・関西万博を盛り上げましょう!!

■ 問い合わせ 万博の桜2025実行委員会
☎06・4400・8739



第24回大阪府障がい者 スポーツ大会参加者募集

- 日時 5月12日(日)～6月1日(土)
※競技により日時、場所等が異なりますので、詳しくはお問い合わせください。
- 申込方法 2月6日(火)～3月8日(金)までに役場障がい福祉課へ申し込み
- 問い合わせ 大阪府障がい者スポーツ協会
☎072・296・6311 / FAX 072・296・6313

KIX・ITAMIに太陽光発電施設を新たに設置します！



このたび、関西国際空港と大阪国際空港において、新たな太陽光発電施設による発電と電力供給が、2025年4月頃より開始されることとなりました！

関西国際空港においては、既存の太陽光発電施設に今回の新設が加わることで関西国際空港全体の太陽光発電能力は、日本の国内空港で最大規模となります。

今後も関西エアポートグループでは、脱炭素・循環経済・環境共生の取り組みを推進し、持続可能な社会の実現に貢献してまいります。



広告

広告掲載枠

みんなのひろば

詳しくは、各事務局・主催者へお問い合わせください。

泉州観光地域づくりセミナー 無料

泉州地域の魅力再発見

- 100年前に建築された泉州が誇る日本家屋『国登録有形文化財 新井家住宅』にて、泉州地域の風土に根付き受け継がれてきた『食』について、一緒に学びませんか。
- 対象 泉州地域の住民・事業者の皆さん、観光にご興味のある皆さん
 - 日時 3月14日(木) 午後2時～3時30分
 - 場所 国登録有形文化財・新井家住宅(泉佐野市中庄1380)及びWEB配信
 - 定員 会場参加者:30人/WEB配信:50人(申込多数の場合は抽選)
 - 申込方法 右記の2次元コードよりお申し込みください
 - 問い合わせ (一社)KIX泉州ツーリズムビューロー
☎436・3440



労働者協同組合・ 協同労働セミナー開催 無料

- 対象 労働者協同組合に関心のある町民・団体(NPO法人、企業組合等)
- 日時 2月28日(水) 午後2時30分～4時
- 場所 エブノ泉の森ホール2階
※泉佐野市・熊取町の共同開催です。
- 内容(入門編)
①労働者協同組合法について(30分)
②労働者協同組合・協同労働の具体的な事例紹介(60分)
- 定員 30人
- 申込方法 大阪府の行政オンラインシステムからお申し込みください
- 問い合わせ 大阪府 労働環境課
☎06・6946・2605

その他の会場について →



参加者募集!!! くま観ウォーク

泉佐野側から土丸城跡へ上り 雨山城跡を目指します

- 日時 2月25日(日) 午前9時～午後2時30分
- 集合場所 熊取町役場前
- 定員 先着30人 ■ 費用 300円
- 申込方法 2月22日(木)までに電話または窓口

永楽ダム内部見学ウォーク

- 日付 3月17日(日) 午前9時15分～
- 対象 町内在住・在勤の成人の方 ■ 定員 先着30人
- 申込方法 3月1日(金)～ 電話または窓口
- 問い合わせ (一社)くまとりにぎわい観光協会
事務局 ☎451・2572



町民の為の文化講演会

- 日時 2月10日(土) 午後2時～4時
- 場所 スターゲイトホテル関西エアポート5階
- 内容 認知症の方とご家族に共感を持ち、支えとなるために
- 講師 浅香山病院 理事長 高橋 明氏
- 定員 先着150人
- 共催 不二製油株式会社・(医)龍志会 IGTクリニック 無料
- 申込方法 電話またはホームページ
- 主催・問い合わせ NPOりんくうメディカルプラザ(リメツプ)
☎473・5510

広告

広告掲載枠

泉州通信指令員救急教育コースの開催

泉州地域の6つの消防本部の通信指令員が、救急要請時の口頭指導技術を学ぶ『泉州通信指令員救急教育コース』が開催されました。口頭指導とは、通報を受けた通信指令員が、通報者に、救急車が到着するまでの手当て等の協力を要請することです。地域の消防本部では、住民の安全安心のため、日々教育や訓練を行っています。



町長と児童の交流会

～熊取町立東小学校にて～

東小学校で『町長と児童の交流会』が行われました。6年生による合唱・合奏の発表の後、町長の仕事や熊取町のことについて、町長に質問しました。町長から「自分を大切に、周りの人も大切に、中学校でもがんばってください」と心強い言葉があり、交流後、児童から「がんばってきたことを見てもらえてよかった」など前向きな意見がたくさんあり、貴重な機会となりました。

広告

広告掲載枠



くまとりふるさと応援寄附を いただきました

明治安田生命相互会社より、『私の地元応援募金』としてご寄附をいただきました。寄附金につきましては、健康づくりや高齢者福祉の推進などへ有効に活用させていただきます。



冬春農産物品評会
町内生産者の
こだわり野菜が勢ぞろい



地産地消推進の一環として、冬春農産物品評会を、本町とJA大阪泉州との共催により開催しました。出品された合計63点の農産物の中から、13点の入賞作物を決定しました。

大阪府知事賞
鈴木純さん【春菊】



その他8つの賞に、12点の作物が選ばれました。



町民スポーツ賞表彰式

ストリートダンスで優秀な成績を収められた 西村 大和 さんに町民スポーツ賞を授与しました。今後のさらなるご活躍を期待します。

【UDO STREET DANCE WORLD CHAMPIONSHIPS
U16 ALL STYLE 部門 優勝】



町民スポーツ賞表彰式

スポーツチャンバラで優秀な成績を収められた 岡本 立 さんに町民スポーツ賞を授与しました。今後のさらなるご活躍を期待します。

【第48回 全日本選手権大会
楯小太刀の部 入賞】

まちかど写真館 Photo News

町の話や受賞された方などを写真でお届けします。

- すまいるズ 煉瓦館 第4水曜日
- 熊取図書館 毎週火曜日、2月22日(休)～29日(休)
- 野外活動ふれあい広場 毎週火曜日
- すまいるズ ひまわりドーム 毎週火曜日

Information of public facilities /
施設 からの **お知らせ**

熊取駅ギャラリー出展者募集

無料
貸し展示

【貸出期間】 令和6年4月～9月分
【スペース】 ギャラリー全面の2分の1
 (縦約1.6m×横約4.0m×奥行約0.15m)
 ※増設の駅西交通広場のギャラリー(縦約1.6m×横約3.5m×奥行約0.34m)も同時利用可
【出展期間】 月の前半と後半に分けた約2週間の利用
 ※期間中、原則1回とします。
【対象】 町内在住・在勤・在学の個人及び団体
 ※団体の場合は、構成員の半数以上が町内在住・在勤・在学の方
 ※営利・政治活動目的は不可
【申込方法】 2月15日(休) 午後1時～
 すまいるズ 煉瓦館窓口(先着順)

**すまいるズ 煉瓦館
 ギャラリーロード出展者募集**

無料
貸し展示

【貸出期間】 令和6年4月～9月分
【スペース】 壁面パネル(約2m×4m)
 1面～最大5面まで
【出展期間】 1週間(金曜日～翌週の木曜日)
 ※期間中、原則1回とします。
【対象】 町内在住・在勤・在学の個人及び団体
 ※団体の場合は、構成員の半数以上が町内在住・在勤・在学の方
 ※営利・政治活動目的は不可
【申込期間】 2月15日(休)～22日(休)まで窓口(申込多数の場合は抽選(2月26日(月) 午後1時))※受付は午後1時～5時まで

和太鼓体験会

無料

【対象】 町内在住・在勤・在学の方
【日時】 2月17日(土) 午後3時～4時
【場所】 すまいるズ 煉瓦館コットンホール
【定員】 先着10人
【申込方法】 2月6日(火) 午後1時～
 電話または、窓口でお申込みください

すまいるズ 煉瓦館

〒590-0415 五門西1-10-1
 ☎ 453-0391



アリーナ個人使用について

アリーナ個人使用可能時間は、町ホームページをご覧ください。お問い合わせください。
 ※すまいるズ ひまわりドーム・すまいるズ 煉瓦館・図書館窓口でも予定表をご覧ください。

**総合体育館
 すまいるズ ひまわりドーム**

〒590-0441 久保5-3-1
 ☎ 453-5200



令和6年度登録希望団体募集

～社会貢献活動団体を支援します～

すまいるズ 煉瓦館では、町内で社会貢献活動を行っている団体を支援するため、コミュニティ団体登録を行っています。

登録認定された団体は、4月よりコミュニティ支援室(2部屋)を無料で使用することができます。

なお、既に登録されている団体についても、申請手続き(継続)を行ってください。

【主な登録要件】

- ①営利目的ではなく、自発的・継続的に社会貢献活動を行っている団体
 - ②主な活動場所在町内
 - ③団体の構成員が10人以上(うち2/3以上が町内在住)
- ※申込方法など、詳しくは町ホームページをご覧ください。

ご利用ください

～すまいるズ 煉瓦館 サークル等掲示板～

町内で生涯学習や地域のコミュニティ活動をされているサークル・団体が、活動のPRや会員の募集などのチラシを掲示できる「サークル等掲示板」を設置しています。利用は、1年ごとの登録制になっており、令和6年度分の登録受付を行います。

※継続利用についても、あらためて申請が必要です。

【日時】 2月13日(火) 午後1時～26日(月) 午後5時

【場所】 すまいるズ 煉瓦館内ホワイエ

【掲示板の枚数】 30枚(掲示場所も含め先着順)

【申請方法】 窓口配布の申請書に記入し、必要書類(会則など)を添えて窓口へ提出ください。

|| 今月の相談 ||

相談名	相談内容	日時 ※祝日は除く	場所
法律相談	弁護士による相談(要予約・定員各日8人)(年度内1人1回限り)	13日(火)・27日(火) 午後1時～5時	役場東館2階相談室 問 生活福祉課 ☎493・8039
生活福祉相談	生活支援・ひきこもりなど 生活上の福祉に関する悩みごとなど	随時受付 午前9時～午後5時	役場1階3番窓口 問 生活福祉課 ☎493・8039
生活困窮相談	働けない、住む所がないなど(予約優先) [はーと・ほっと相談室]	月・木曜日 午後2時～4時	役場1階3番窓口 問 生活福祉課 ☎493・8039
		上記以外 午前9時15分～午後5時15分	岸和田子ども家庭センター 問 岸和田子ども家庭センター ☎430・4321
行政書士相談	遺言・相続などの書類作成など (要予約・定員6人)	16日(金) 午後1時～4時	役場東館2階相談室 問 大阪府行政書士会泉州支部 ☎483・7373
心配ごと相談	心配ごとや悩みごと(要予約)	20日(火) 午後1時～3時	熊取ふれあいセンター3階 問 社会福祉協議会 ☎452・6001
人権相談	人権相談(女性相談含む)(予約優先) ※1日・15日・22日は女性相談員による相談 ※8日は人権擁護委員による相談	1日(休)(女性限定) 8日(休)・15日(休)・22日(休) 午後1時～3時	役場東館2階相談室 問 人権・女性活躍推進課 ☎452・1004
健康相談	保健師、管理栄養士による生活習慣病 予防に関する健康・栄養相談	随時受付 午前9時～午後5時	熊取ふれあいセンター1階 問 健康・いきいき高齢課 ☎452・6285
高齢者支援相談	高齢者やそのご家族の悩みや疑問、相談	毎週月～土曜日 午前9時～午後5時30分	社会福祉法人弥栄福祉会建物内 問 地域包括支援センターやさか ☎453・8330
障がい者生活相談	障がいのある方とその家族の生活上の 悩みごとなど(要予約)	21日(水) 午後2時～4時	熊取ふれあいセンター1階 問 障がい福祉課 ☎452・6289
行政相談	国・府・町の事業や施策などに関する 苦情や要望	20日(火) 午後1時～3時	役場東館2階相談室 問 総務課 ☎452・1003
税金相談	近畿税理士会による税全般の相談 (要予約 ※WEB予約が便利です)	今月はいりません	役場東館2階相談室 問 近畿税理士会泉佐野支部 ☎468・8068 (午前9時30分～正午、午後1時～3時)
納税相談	夜間・休日の町税の納税	夜間 8日(休)・20日(火) 午後5時30分～8時 休日 4日(日) 午前9時～午後5時30分	役場1階6番窓口 問 収納対策課 ☎452・1007
国民健康保険料納付相談	夜間・休日の国民健康保険料の納付	夜間 8日(休)・22日(休) 午後5時30分～8時 休日 今月はいりません	役場1階4番窓口 問 保険年金課 ☎452・6193
就労支援相談	就労問題(就職のあつせんはしていません)	毎週月・水曜日 午後1時～5時	役場北館2階産業振興課 問 産業振興課 ☎452・6085
消費生活相談	消費生活、多重債務 ※相談時間30分以内(まずはお電話ください)	随時受付 午後1時～5時 (受付:午後4時まで)	役場東館1階消費生活センター 問 産業振興課 ☎452・6085
金融相談会	創業や教育ローンなど ※相談時間30分以内	13日(火) 午前10時～午後4時	熊取町商工会 問 熊取町商工会 ☎453・8181
子ども家庭相談	0～18歳の子どもの発達・いじめ・ 非行・不登校など (専門相談は要予約) [発達相談・教育相談]	① 随時受付 午前9時～午後5時30分 ② 要予約	①熊取ふれあいセンター2階 問 子育て支援課 ☎452・6814 ②教育・子どもセンター 問 学校教育課 ☎452・6361
子どもの保健相談	子どもの発育・発達・予防接種・産前産後に 関する健康相談(専門相談は要予約)	随時受付 午前9時～午後5時30分	熊取ふれあいセンター2階 問 すくすくステーション ☎452・6294
進路選択支援相談	子どもの進路選択(要予約)	毎週水・木・金曜日 午前9時～午後5時	役場北館2階学校教育課 問 学校教育課 ☎452・6361
空き家相談会	大阪府宅地建物取引業協会 泉州支部による空き家相談(要予約)	16日(金) 午前10時～午後1時	役場東館1階会議室 問 まちづくり計画課 ☎452・6401
マイナンバーカード相談	時間外の申請・受け取り、更新、 その他相談	夜間 8日(休)・22日(休) 午後5時30分～7時30分 休日 25日(日) 午前9時～正午	役場1階1番窓口 問 住民課 ☎452・6040

「どこに聞けばよいかわからない」など、一般の相談は平日の午前9時～午後5時15分に
 総合相談窓口(役場1階)で受け付けています。

今月のクイズ de 読者プレゼント

QUIZ DE PRESENT

DATA

和み(なごみ)

熊取町大字五門1259-7
 ☎080・6206・3900
 【営業日】不定休(プリン購入の際はお電話ください)



普段は大阪体育大学の近くで自動車整備などを行っています。現在『やってみよう』を実践する和みPROJECTでキッチンカーを運用中！熊取町・泉佐野市・岸和田市の各所で熊取町の特産品くまコロを販売しています。いろいろな地域イベントに参加しているので、見かけた際はお立ち寄りください！



クイズ正解者から抽選で6名様にプレゼント！

くまとりブルーベリープリンを1つ

下はブルーベリー味のとろとろプリン、真ん中は甘い蜂蜜ゼリー、一番上にはさっぱりとしたブルーベリーソース。手作りプリン専門店金の壺 cafeさんとコラボした、絶品のくまとりブルーベリープリンが「くまとりやもん」に認定されました。ぜひ、ご賞味ください！



応募方法

応募期限：2月21日(水) 必着

クイズの答え・郵便番号・住所・氏名・電話番号・広報誌を読んだ感想をご記入のうえ、ホームページまたはハガキでお申し込みください。



※1人1通まで有効。
 ※当選者の発表は、引換券の発送をもってかえさせていただきます。引換券を指定の場所に持参し、プレゼントと交換してください。

応募先

5900495

※住所記載不要
 熊取町役場広報戦略課
 2月号クイズde読者
 プレゼント係

QUIZ

クイズ

熊取町内にはいくつの自治会がありますか？

- ① 39
- ② 43
- ③ 47

1月号の答えは、③でした
 たくさんのご応募ありがとうございました

問い合わせ 広報戦略課 ☎452・9019

問い合わせ
 NPOグリーンパーク熊取
 野外活動ふれあい広場
 ☎453・5556



冬の鳥を探そう

和田山周辺で冬の鳥を観察します。落葉する木々の間で活発に活動する鳥達や水辺に飛来した鳥達。この時期の野鳥観察を楽しみましょう。

●日時 2月18日(日) 午前9時30分～正午(受付：午前9時15分～) ※雨天中止

●定員 先着20人

●費用 100円(保険代込) ※当日徴収

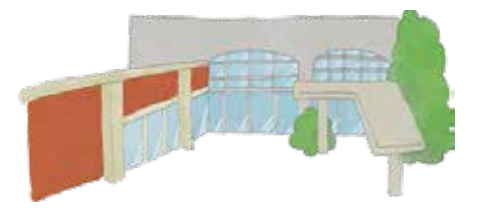
●持ち物 飲み物、筆記用具、あれば双眼鏡 ※動きやすい服装(長袖、長ズボン)

●主催 熊取町緑と自然の活動推進委員会

●申込方法 2月5日(月)～16日(金) 午前9時～午後5時までに窓口、電話またはインターネットでお申し込みください



Information of public facilities 図書館コーナー



今月の「書庫公開デー」
 無料

●対象 町内在住・在勤・在学の方
 ●日時 2月3日(土)、3月2日(土) 午前10時～正午
 ●定員 先着20人

スマホで貸出手続きができるようになります！

スマートフォンで本を借りることができる「スマホ利用券」を2月から開始します。詳しくは町ホームページをご覧ください。

※熊取駅下に至り館での予約本の受け取りは、「りようカード」のご提示にご協力ください。

スマホで図書館をもっと便利に♪
 無料

●ネットの本を予約する方法や電子書籍の借り方などをご案内！
 ●日時 2月8日(木) 午後2時～
 ●持ち物 りようカード、スマートフォンなど

令和6年度屋外スペースへのカフェ等出店者募集

●対象 熊取町商工会に所属している事業者
 ●出店場所 図書館玄関前屋外スペース
 ●申込方法 2月1日(木)～16日(金)までに窓口 ※詳しくは町ホームページをご覧ください。

令和6年度「雑誌オーナー」を募集

お店や企業のPRをしませんか？
 雑誌の年間購読料を負担していただく雑誌最新号のカバーに「オーナー団体・企業・商店のお名前」と「広告1枚」を貼り付け、お店や企業のPRができます(個人でもオーナーになれますが、お名前は掲載されません)。

●対象となる雑誌 「雑誌リスト」から、図書館と協議のうえ、決定します。詳しくは町ホームページをご覧ください。

●申込方法 2月21日(水)までに窓口

文化講演会「旅の楽しみ方」
 無料

楽しい旅のヒントをもらえる講演会です。

●対象 中学生以上
 ●日時 3月2日(土) 午後2時～3時30分
 ●講師 大阪観光大学観光学部 准教授 渡部 美智子 氏
 ●定員 先着60人
 ●申込方法 2月1日(木) 午前10時～ 電話またはインターネット

蔵書特別整理による
 休館のお知らせ

2月22日(木)～29日(木)まで休館します。この間、一部のネットサービスは休止します。詳しくは町ホームページをご覧ください。
 ※2月1日(木)～21日(水)の期間は図書20冊・視聴覚資料6点まで借りられます(町内在住・在勤・在学の方のみ)。

熊取図書館

〒590-0451 野田4-2714-1
 ☎451・2828



図書館公式 Instagram



広告

広告掲載枠

よしもと爆笑ライブ

2024.3.30(土) @キターネホール

爆笑の渦が巻き起こる!!

スマイル

COWCOW

ハイキング
ウォーキング

マルセイユ

藤崎マーケット

アンビシャス

よしもと芸人

※都合により出演者が変わる場合があります。

■ 時間 開演：午後2時30分（開場：午後2時）

■ 出演 COWCOW・スマイル・ハイキングウォーキング・
藤崎マーケット・マルセイユ・アンビシャス

■ チケット料金 2,000円(全席指定)

■ 販売期間 2月10日(土) 午後1時～なくなり次第終了

■ 販売場所 すまいるズ 煉瓦館窓口
(午前9時～午後5時30分)

■ 問い合わせ 生涯学習推進課（すまいるズ 煉瓦館内） ☎453・0391

子育て・親育ち・とも育ちトーク&トーク

～講師による講演と参加者による交流会～

無料

楽しい中に学びのある講演会です。

話を聞いて子育てで大事にしたいことを確かめあいましょう。

■ 日時 2月25日(日)
講演会：午後1時～ 交流会：午後3時～

■ 場所 すまいるズ 煉瓦館

■ 一時保育 3歳以上、2月15日(休)までに要予約

■ 講演 「人の気持ちのわかる子に～共感性を育てる～」

講師：常磐会学園大学国際こども教育学部
研究部長 佐谷 力氏

■ 申込方法 2月22日(休)までに
電話またはFAXでお申し込みください

■ 問い合わせ NPO熊取こどもとおとなのネットワーク ☎/FAX 451・1550

公式 LINE



公式 Instagram



公式X(旧Twitter)



公式 Facebook



公式 YouTube



270

吉紙パルプ配合率70%再生紙を使用

UD
FONT