

住みたい 住んでよかった ともにつくる
“やすらぎ”と“ほほえみ”のまち



©Expo 2025

広報くまとり

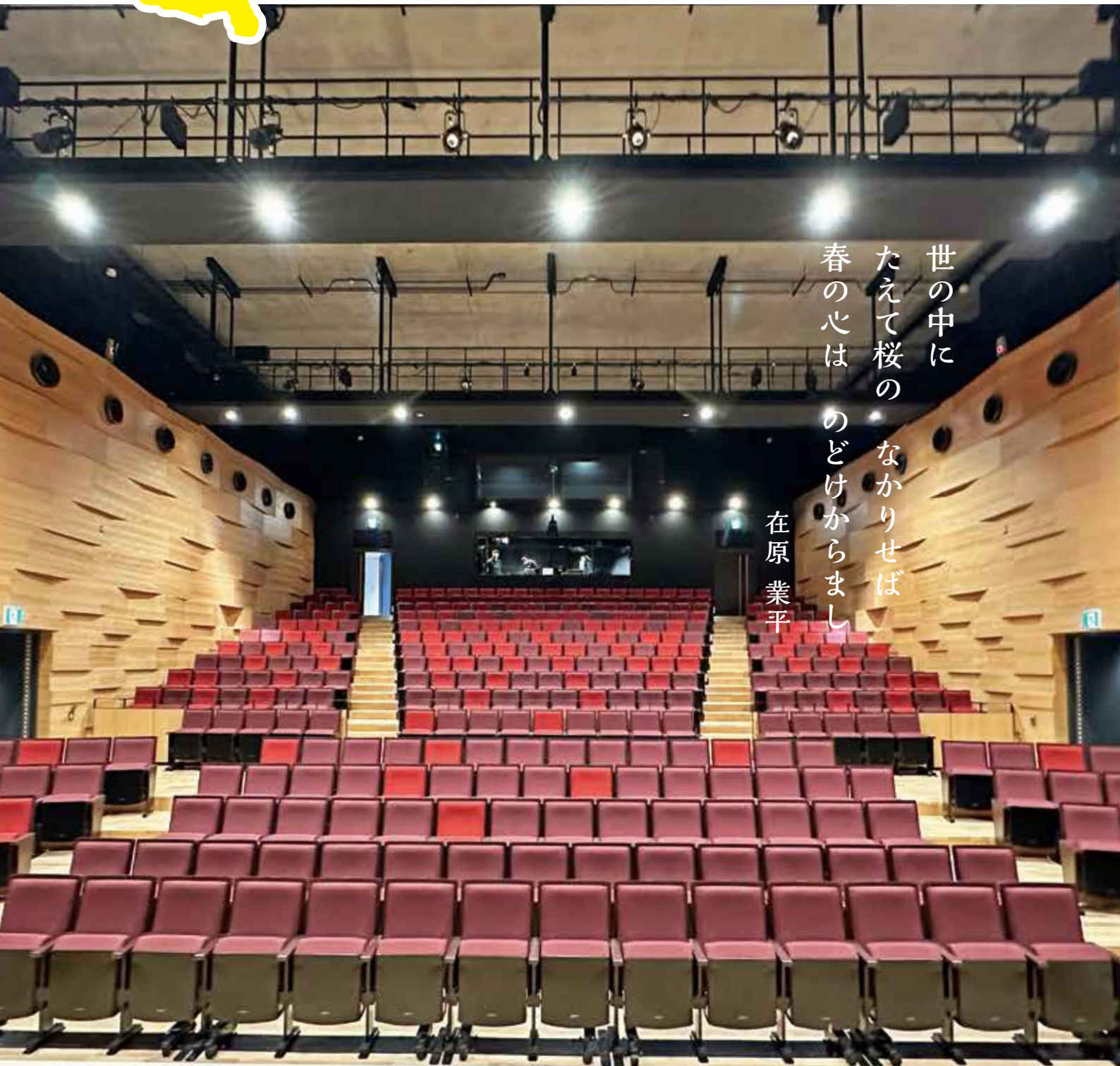
KUMATORI

令和6年

3 月号

March 2024

No.874



世の中に
たえて桜の
なかりせば
春の心は
のどけからまし

在原業平



公民館・文化ホール 竣工記念式典・こけら落とし公演

午前10時～正午頃

無料
申込不要

文化ホールにて開催！どなたでもご覧いただけます。お席に限りがありますので、入場制限をする場合があります。

午前10時

● 竣工記念式典

● 熊取町出身のソプラノ歌手 渡邊 美智子・早貴子 姉妹による国歌・町歌 斉唱

午前11時頃～

● 能楽「高砂」観世流 松野 浩行 他

午前11時30分頃～



● 和太鼓 くまっ鼓

熊取町の和太鼓体験講座の参加者が結成し、子どもからシニアまで幅広い年齢層の方が活動しています。



● 大阪体育大学 ダンス部

全国大会の出場やイベント等の参加の他、ダンスを教えるボランティア活動もされ、ダンスの素晴らしさを伝えています。



● ルニオンバレエ

小さな子どもから世界に羽ばたくダンサーまで所属。当日は、とても楽しい古典バレエの演目を披露します。

※時間は前後する場合があります。

※駐車場が限られています。混雑が予想されますので、ひまわりバスをご利用ください。【臨時駐車場：中央小学校・すまいるズ 煉瓦館・図書館】

オープニングイベント

午前10時～午後2時(一部午後4時まで)

公民館・文化ホール・熊取ふれあいセンターなどで展示や出店のイベントを開催！



- キッチンカー(午後3時まで)
コーヒーやクレープ・くまコロなど
- 軽トラ市(なくなり次第終了)
熊取町で採れた新鮮な野菜や果物を販売
- くまとりやもん♪(午後4時まで)
熊取町ブランド認定のスイーツなど
- 障がい事業所による出店
お菓子・ポップコーン・アクセサリなど
- 健康チェックコーナー
血管年齢・脳年齢測定など
- 人材バンクデー
発表・展示・体験
- スーパーボールすくい・わたがし

徳永 ゆうき コンサート in kumatori

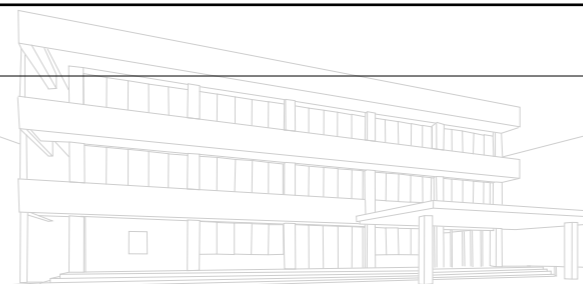
開演時間 午後4時～6時

- 共演 箏曲箏聖会
混声コーラス そよかぜ
熊取町少年少女合唱団

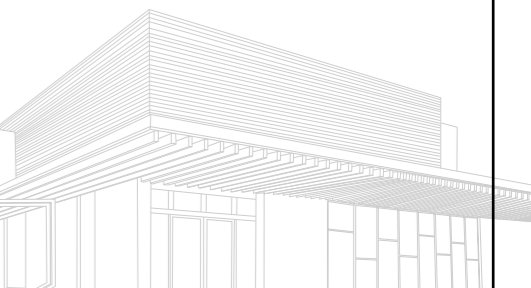
※当選された方には、2月中旬に入場案内をお送りしています。



ひまわりバスの
第1・8便を増便!



かむかむ
熊取町
公民館 プラザ



Kiteene Hall
熊取町文化ホール
Kumatori Town Culture Hall

公民館・文化ホール 開館 3月16日 土

新たな出会いや日々の活動発表、その思い出の場所となれるよう、公民館・文化ホールはこれから皆さんと共に歩んでいきます。

Open!



くまとり・カルチャー・エンタメ・マガジン「きてキターネ」

KiteKiteene

TAKE FREE!

イベントの詳細や今後の情報等、詳しくは「きてキターネ」をご覧ください。



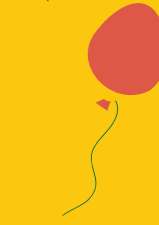
● 問い合わせ
生涯学習推進課
☎ 453-0391

● 日時 3月20日(祝)
午前10時～午後5時
(受付：午後4時30分まで)

● 場所 熊取町文化ホール(キターネホール)・熊取町公民館(かむかむプラザ)

● 日時 3月20日(祝)
午前10時～午後5時
(受付：午後4時30分まで)

内覧会
PRIVATE VIEWING



文化ホール出入口

文化ホールの山手側に出入口があります。



文化ホール側駐車場 (①~③)

ユニバーサルデザインを考慮し、玄関からほとんど段差のない設計となっています。

- ①来庁者用駐車場…………… 19台
(障がい者用駐車場 1台)
- ②来庁者用駐車場…………… 34台
- ③来庁者用駐輪場…………… 23台



公民館出入口

公民館の山手側に出入口があります。

公民館側駐車場 (④~⑥)

公民館の入口には、車寄せが東側のエントランスに近接して設けられ、雨に濡れずに建物にアクセスできるようになっています。

- ④来庁者用駐車場…………… 16台
(障がい者用駐車場 1台)
- ⑤来庁者用駐車場…………… 23台
(障がい者用駐車場 1台)
- ⑥来庁者用駐輪場…………… 25台

熊取ふれあいセンター側駐車場 (⑦・⑧)

- ⑦来庁者用駐車場…………… 18台
(障がい者用駐車場 2台)
- ⑧来庁者用駐輪場…………… 22台

文化ホールの特徴

中家住宅の土間をイ
た玄関と中家住宅の大屋
すまいるズ煉瓦館の要素
タイルで熊取町らしさを

イメージした広々とし
根をイメージした庇、
を取り入れたレンガ
表現しています。

文化ホールの屋上には ソーラーパネル！

文化ホールの屋上には、環境や省エネルギーに配慮されたソーラー
パネルが設置されています。太陽光発電で晴天時に発電を行い、自然エ
ネルギーを利用することで温室効果ガスの排出を削減します。

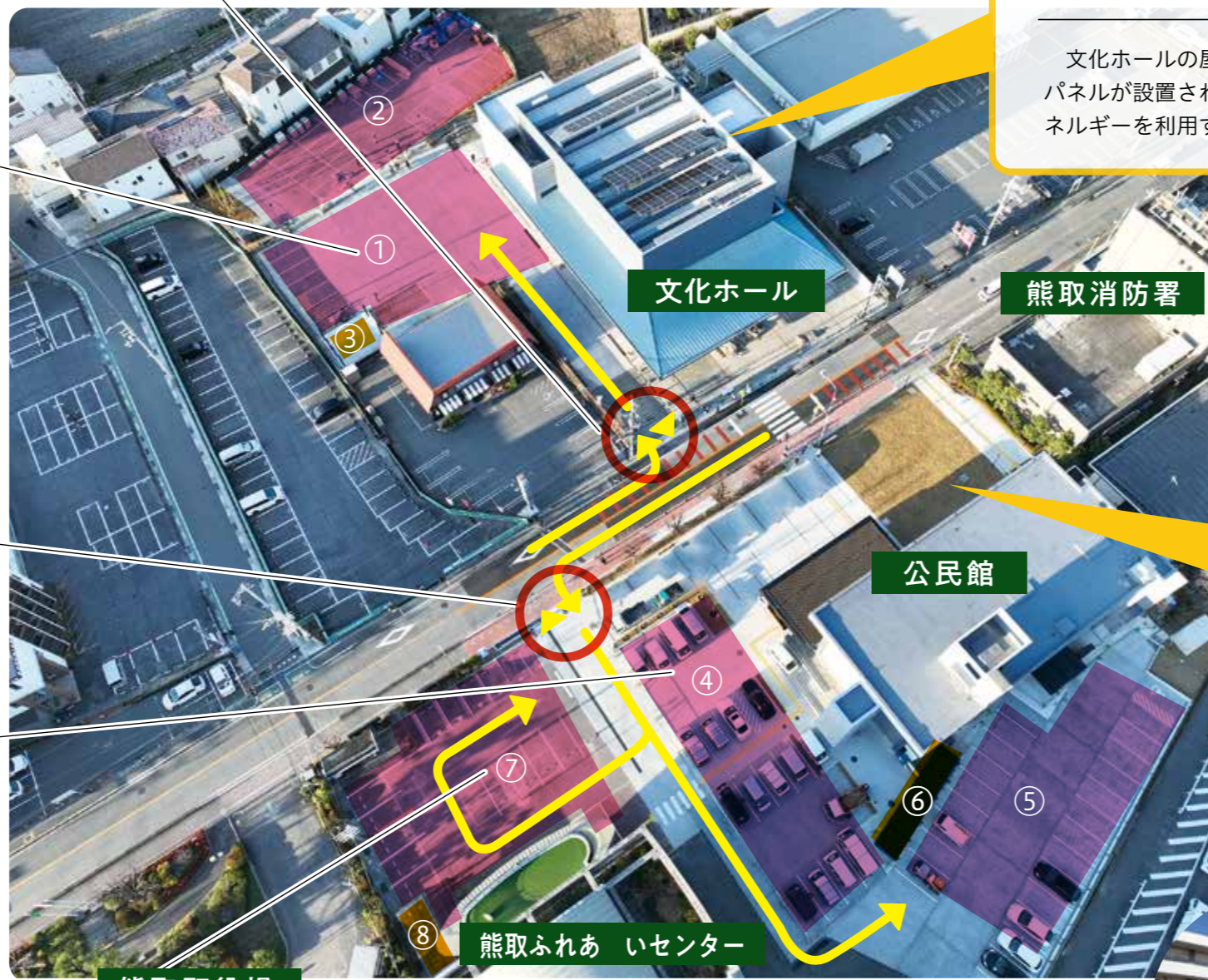


公民館の特徴

以前の公民館の要素を残す水平基調のデ
ザインで文化ホールとの一体感を表現して
います。また、階段状のテラスを設置する
ことで屋内外を一体的に利用できます。

新たな出会いや 交流が生まれる場 芝生広場

さまざまなイベントが開催でき、まちに
にぎわいをもたらすオープンスペースで
す。皆さんに愛される場となるようにとの
思いが込められています。ぜひ、天
気のいい日には、ご家族やお友達
とご利用ください。



新 しくなっ た公民館・文化ホール

人・活動・文化が『まじわる』・『はぐくむ』・『つむぐ』場所
人が集うことでさまざまな世代が交流できる場所であること、質の高い文化芸術に触れること
で学びが生まれ育まれる場所であること、イベントなどを通して町がにぎわい、その魅力を未
来へと紡いでいく場所となることを目指しています。



目次

特集

- 02 公民館・文化ホール3月16日(土)開館
- 06 藤原町長 初登庁 ほか
- 08 熊取町の桜まつり
- 10 お知らせ(各種)
- 20 子育てひろば
- 22 健康ひろば
- 26 まちかど写真館
- 28 今月の相談
- 29 施設からのお知らせ
- 32 ひとりで悩まずご相談ください



表紙の短歌

ありわらのなりひら
在原 業平(825年~880年)平安時代の貴族・歌人。天皇の孫で宮廷に仕え、和歌の名手「三十六歌仙」「六歌仙」に名を連ね、『伊勢物語』の主人公とも言われている。この世にまったく桜が無くなってしまったとすれば、春を迎える人の心は、ウキウキせずにはどんなにか穏やかだろうか、そうはさせてくれない桜の季節の趣を詠んだもの。

人の動き

※令和6年1月末現在(対前月比)

人口	42,834人	(-20)
男	20,702人	(-13)
女	22,132人	(-7)
世帯数	18,808世帯	(+15)

入ってよかった!区・自治会

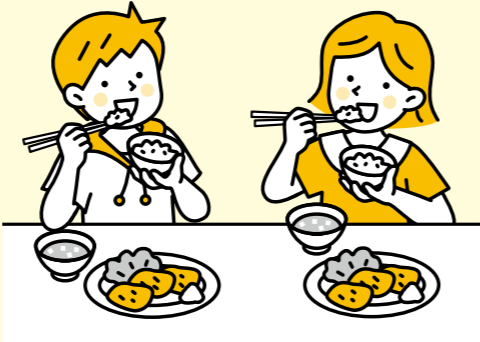
災害時の助け合いや、地域の困りごとの解決に役立ちます。ぜひ加入しましょう!

町からの放送(防災行政無線)が聞き取りにくかった時、「☎0800・200・8980」で確認することができます。

放送後120分間、無料

給食で

日本の水産物を応援!



海外への輸出減少により大きな影響を受けている北海道産・東北産水産物の消費拡大のため、全国学校給食週間(1月24日~30日)の期間内である1月26日(金)の学校給食に北海道産のホタテ貝柱を使用したカレーライスを提供しました。



熊取町の学校給食

学校給食は、子どもたちが食に関する正しい知識と望ましい食習慣を身に付けるために重要な役割を果たしています。

熊取町では、昭和26年に町立小学校(現・中央小学校)に町内初の給食調理場を新築し、昭和35年には、中学校でも学校給食が開始されるなど、大阪府内でも早くから学校給食を実施し、子どもたちの食の指導に取り組んできた歴史があります。

この取り組みは、70年余り経過した令和の今にも連続と受け継がれています。



問い合わせ 学校教育課 ☎468・6368



任期満了にともなう熊取町長選挙で、即日開票の結果、藤原敏司氏が再選されました(任期は令和6年1月27日から4年間)。1月29日、藤原町長は町職員に出迎えられ、初登庁し、花束が贈呈されました。

藤原町長 初登庁

熊取町長選挙結果

候補者別票数(得票順・敬称略)

藤原 敏司 7,046 票

矢野 正憲 5,933 票

田中 豊一 1,808 票

投票結果

当日有権者数 35,401 人

投票者数 15,014 人

投票率 42.41 %



老人福祉センターがリニューアル工事のため閉館します

リニューアル後は、これまでの老人福祉センター機能に加え、地域共生社会実現のための施設として、笑顔と元気あふれる拠点を目指します。

なお、同時に社会福祉協議会の事務所は、熊取ふれあいセンター3階から移転します。



リニューアル後の指定管理者

社会福祉法人 熊取町社会福祉協議会

リニューアル工事にともない4月1日から閉館します

閉館時期については、決まり次第お知らせします。ご理解・ご協力をいただきますようお願いいたします。

施設の愛称「熊取いきいきセンター」に決まりました

愛称の理由: 皆さん元気でいきいき過ごせるように(町内各地区福祉委員会からの提案を熊取町社会福祉協議会愛称選定委員会において選定【提案総数: 44件】)

問い合わせ 健康・いきいき高齢課 ☎452・6285

永楽桜まつり

3月23日(土)～3月31日(日)

※ライトアップは、午後6時～9時(桜の開花状況により、ライトアップ及び警備期間は前後する可能性があります)。

交通規制

- 区間 永楽ダム周回道路及び高田地区の阪和自動車道高架下まで
- 期間及び規制内容 3月23日(土)～3月31日(日)
平日：通行方向の制限、路上駐車のお断り
土・日曜日：一般車両は通行できません

イベント

- 日時 3月31日(日) 午前10時～午後3時 ※雨天中止
- 催し物(出店) 軽食、飲み物、花苗、手作り品など販売
- 場所 永楽ゆめの森公園
- 公共交通機関 駐車場が限られています。混雑が予想されますので、ひまわりバスをご利用ください(「永楽ゆめの森公園前(永楽墓苑前)」下車、徒歩3分)。ひまわりバス第1便も臨時運行します
- 主催 熊取町緑と自然の活動推進委員会
- 問い合わせ 道路公園課 ☎452・6404



中家桜まつり

3月30日(土) 午前10時～午後4時

- ◎ 熊取の歴史と文化を学ぶ会
中家住宅、すまいるズ 煉瓦館の文化財の案内(中家住宅表門集合)
午前10時30分・午後1時30分の2回開催
- ◎ そば打ちクラブ
手打ちそばの販売(110食分、一食500円)
午前11時～なくなり次第終了
- ◎ わたっ子クラブ 藍染め作品の販売
- ◎ コンテナガーデン教室
春のコンテナガーデンの作製体験(先着15人、1個500円)
午前10時30分～なくなり次第終了

- ◎ 春の花の販売
- ◎ 表千家鈴雪会
茶道お点前茶席体験(100席、1席400円)
生菓子付
午前10時30分～なくなり次第終了
- ◎ 屋台 たこ焼き・綿菓子・ちらし寿司・わらび餅・かき氷等
- 場所 国指定重要文化財 中家住宅
- 主催 くまとりドキドキ博物館実行委員会
- 問い合わせ
くまとりドキドキ博物館実行委員会事務局
(田中)☎090・8237・0490



京都大学複合原子力科学研究所の桜公開

4月7日(日) 午前10時～午後4時

※施設見学などの行事はありません。桜が見頃でない場合もありますので、ご容赦ください。

- 申込方法
【団体(10人以上)】
3月29日(金)までに申込書にホームページ掲載の様式を添えて、メール、郵送またはFAX等からお申し込みください。

【個人】 当日、守衛所近くのテントで受け付けします。

- 申込・問い合わせ
京都大学複合原子力科学研究所
☎451・2300 / FAX 451・2600
✉kokai2024@rri.kyoto-u.ac.jp



熊取町の桜まつり

自然豊かな熊取町には、桜の見どころがたくさんあります。そんな中でも特に、永楽ダム広場や中家住宅などはイベントも行っています。永楽ダム広場では、ちょうちんを吊り、桜の木をライトアップ、中家住宅では、重要文化財と桜との日本の美しい姿をご覧いただけます。お問い合わせのうえ、ぜひお越しください。

暮らし

Life

転出届は
マイナポータルから！

マイナポータルを通じて転出手続きすると、役場への来庁が原則不要となります。電子証明書が有効なマイナンバーカードをお持ちの方で、熊取町外(国外除く)へ引越される場合にご利用いただけます。詳しくは、町ホームページをご覧ください。

問い合わせ
住民課
☎452・6040



3月1日から
戸籍制度が変わります

●熊取町に本籍がない方でも、熊取町の住民課窓口で戸籍謄本等を請求することができます。※代理請求はできません。※コンピュータ化されていない一部の戸籍・除籍を除きます。※一部事項証明書、個人事項証明書は請求できません。○婚姻届等の戸籍の届出をする際、戸籍謄本の添付が原則不要となります。詳しくは、法務省ホームページをご覧ください。

問い合わせ
住民課
☎452・6040



募集

Recruitment

令和6年度
レクリエーション農園
新規入園者募集！

一世帯2区画までの
利用が可能です

町内11か所ある農園の空き区画の新規入園者を募集します。
申込方法 3月4日(月)窓口でお申し込みください
入園申込資格 町内在住で非農家の方
入園料 年額1500円(1区画)
※空き区画の状況等は町ホームページ、またはお問い合わせください。

問い合わせ
産業振興課
☎452・6050



熊取町立中学校
部活動指導員バンク
登録者募集

あなたの情熱と経験を
熊取の中学生に

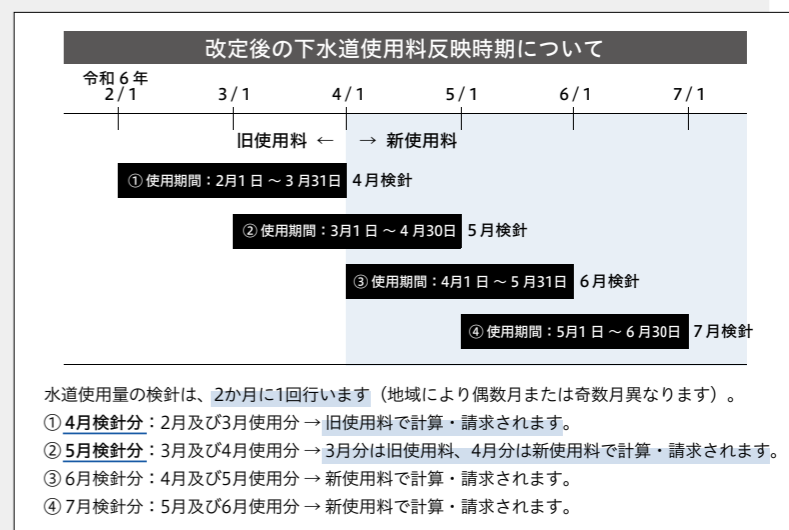
部活動指導員とは？
熊取町の会計年度任用職員として、町立中学校の部活動(運動部・文化部)において、学校の部活動顧問と同様に、技術的な指導や学校外での活動の引率を行っていただきます。学生の方や、休日のみなど限られた日での指導も可能です。これまでの活動や指導をされた経験を活かし、生徒と一緒に活動してみませんか。
登録方法など、詳しくは町ホームページをご覧ください。

問い合わせ
学校教育課
☎452・6360



下水道使用料の改定(値上げ)について

健全で持続可能な下水道事業の運営を実現するため、令和6年4月使用分から、下水道使用料の改定(値上げ)を行います。使用者の皆さまにはご負担をおかけしますが、ご理解、ご協力をお願いいたします。なお、お住まいの地域により、水道使用量の検針月(偶数月・奇数月)が異なるため、値上げの反映時期が右表のとおりとなります。



問い合わせ 下水道河川課 ☎452・1011

施設見学 京都大学複合原子力科学研究所・原子燃料工業株式会社 熊取事業所

4月6日(土) 午前10時～午後4時 無料

京都大学複合原子力科学研究所

- 定員 先着80人
- 申込方法 3月8日(金)～22日(金)まで
- 申込・問い合わせ
京都大学複合原子力科学研究所
☎451・2300/FAX 451・2600
✉kokai2024@rri.kyoto-u.ac.jp



原子燃料工業株式会社熊取事業所

- 対象 新小学1年生以上の方
- 申込方法 3月22日(金)までにFAXまたはメールで申し込み
- 申込・問い合わせ
原子燃料工業株式会社 熊取事業所
☎452・7211/FAX 453・3559
✉webkkou@nfi.co.jp



公式LINEアカウント開設！

イベント、防災訓練等の情報をお知らせします。ぜひ「友だち追加」をお願いします。



京都大学
複合原子力科学研究所



原子燃料工業株式会社
熊取事業所

使わなくなった
原動機付自転車などの
廃車手続き

軽自動車税(種別割)は4月1日に車両の登録があれば、4月2日以降に名義変更または廃車の手続きをしてもその年度分の納税義務を負うこととなりますので、該当する方は3月末日までに手続きを済ませてください。

- 手続きが必要なとき
- ・廃車したとき(盗難、解体などで車両がなくなったとき)
- ・名義変更(譲渡)のとき
- ・住所変更したとき(上記には所有者が亡くなられたときも含みます)

申告手続に必要なもの ←



問い合わせ
税務課
☎452・1005

岸城中学校夜間学級
生徒を募集

おおさかみない 大阪府内に住み、義務教育の年齢(満15歳)をこえている人のうち、いろいろな事情で中学校を卒業していない人や実質的に十分な教育を受けられないまま、中学校を卒業した人を対象に、夜間に中学校教育を行っています。「あいうえお」から勉強ができ、授業料は無料です。外国籍の方も入学できます。

入学受け付け期間

4月30日(火曜日)まで
※土・日曜日、祝日は除きます。

問い合わせ

岸城中学校
☎438・6553
2024年4月に泉佐野市立佐野中学校に夜間学級が開設されます。詳しくは、泉佐野市教育委員会までお問い合わせください。
泉佐野市教育委員会
☎463・1212
(内線2346)

消防と安全

Safety

春の火災予防運動が始まります

3月1日(金)～7日(木)

春は乾燥が続くうえに、1年の中でも特に風が強くなり、火災が発生しやすい季節です。

このような理由から、この時期に春の火災予防運動を実施し防火を呼び掛けます。

皆さんも、今一度、一人ひとりが火の用心の大切さを思い起こし、地域や近所でお互いに助け合いながら火災のない街づくりにご協力をお願いします。

また、あわせて、山火事予防運動や車両火災予防運動も実施しますので、ご協力をお願いします。

山火事予防にご協力を!!

例年、3月～5月に山火事が多く発生しています。

この時期は空気が乾燥し、強風が吹くことが多く、山では枯葉や枯れ草が多くなっている

ことや、ハイキングや山菜取りなどで入山者が増え、たばこのポイ捨てやたき火などにより、山火事発生の危険性が高くなります。

山火事は一旦発生するとその消火は容易ではなく、一瞬にして貴重な森林を焼失し、その回復には長い年月を要します。私達一人ひとりが火の取り扱いに十分注意して、山火事を起こさないことが重要です。

車両火災予防にご協力を!!

車両火災を防止するため、特に次の点に注意しましょう。

- ・車両からのたばこの投げ捨てはやめましょう
- ・危険物品の車両への持ち込みはやめましょう
- ・車両のエンジンや電気系統等の点検整備を徹底しましょう
- ・自動車等のボディーカバーは防炎製品を使用しましょう

問い合わせ

泉州南消防組合予防課

☎469・0886

自動車等 安全運転講習会

4月6日(土)からの「春の全国交通安全運動」を前に安全運転講習会が開催されます。 ※優良自動車運転者表彰を受けるには、安全運転講習会を毎年1回以上受講していなければなりません。

日時 3月11日(月)・12日(火)ともに午後7時～

場所 すまいるズ煉瓦館

コットンホール

内容 泉佐野警察署員による講話と交通安全啓発映画の上映

問い合わせ

泉佐野警察署 交通課

☎464・1234

道路公園課

☎452・6396

広告

広告掲載枠

環境

Environment

合併処理浄化槽の設置を推進する補助金

町では、下水道の普及していない地域(下水道事業計画区域外)の河川などの水質を守るため、合併処理浄化槽の設置を推進し、補助金を交付しています。

補助対象は、既存の汲取り便所や単独処理浄化槽を合併処理浄化槽へ改造する場合で、建築確認申請が必要な新築や増築については対象外となります。

補助対象地域や補助要件の詳しい内容については、お問い合わせください。

問い合わせ

環境課

☎452・6098



粗大・不燃ごみなどの処分

3月20日(祝)は、粗大・不燃ごみも受付します

受付時間

午前8時30分～11時45分

処分料 30kgまで3000円

以後、10kgまでごとに1000円加算

※当日は、混み合うことが予想されますので、ご都合のつく方は月～金曜日の午後からをご利用ください。

※本年度の祝日で粗大・不燃ごみの受付を行う日や搬入できないごみについて等、詳しくは町ホームページをご覧ください。

問い合わせ

環境センター

☎452・6200



見出川をきれいにしよう!

申込不要

見出川上流をみんなで清掃しよう! 里山の豊かな自然が広がる水辺の環境をみんなで大切に守ってこう!

日時 3月17日(日) 午前10時～11時30分 ※雨天中止

集合場所 高田ちびっこ広場 ※駐車可

持ち物 長靴または濡れてもいい靴、タオル

問い合わせ NPO法人グリーンパーク熊取 野外活動ふれあい広場 ☎453・5556



3月の資源ごみ収集日

ごみは収集日の朝7時までに収集日、場所及び分別をご確認のうえお出しください。

地区名	資源ごみ① びん類・紙類・衣類		資源ごみ② かん類・ペットボトル類		資源ごみ③ プラスチック製容器包装
	収集日	収集日	収集日	収集日	
五門	第2・4月曜	11日・25日	第1・3月曜	4日・18日	毎週月曜日
青葉台、泉陽ヶ丘、紺屋、野田	第2・4火曜	12日・26日	第1・3火曜	5日・19日	毎週火曜日
池の台、熊取グリーンヒル、大久保3区、水荘園、大久保サニーハイツ	第2・4水曜	13日・27日	第1・3水曜	6日・20日	毎週水曜日
東和苑、翠松苑、桜が丘、つつじヶ丘	第2・4木曜	14日・28日	第1・3木曜	7日・21日	毎週木曜日
大久保1区、2区、4区、5区、6区、7区	第2・4金曜	8日・22日	第1・3金曜	1日・15日	毎週金曜日
美熊台、公社熊取、長池、朝代、関空国際	第1・3月曜	4日・18日	第2・4月曜	11日・25日	毎週月曜日
大宮、久保、五月ヶ丘、小谷、緑ヶ丘	第1・3火曜	5日・19日	第2・4火曜	12日・26日	毎週火曜日
小垣内(川田含む)、希望が丘、つばさが丘東	第1・3水曜	6日・20日	第2・4水曜	13日・27日	毎週水曜日
自由が丘、七山、高田、和田、成合、つばさが丘北、つばさが丘西	第1・3木曜	7日・21日	第2・4木曜	14日・28日	毎週木曜日
若葉、大原、新野田、山の手台、南山の手台	第1・3金曜	1日・15日	第2・4金曜	8日・22日	毎週金曜日

※資源ごみは、市販の透明・半透明のごみ袋をご使用ください(レジ袋も可)。

国民健康保険料の納め忘れはありませんか

国民健康保険制度は、被保険者の皆さんが納める保険料で成り立つ制度です。支払いが遅れると、督促手数料や延滞金が加算されますので、もう一度保険料の納め忘れがないか確かめてください。

また、保険料の支払いは納め忘れもなく便利な口座振替をご利用ください。

特別な事情なく保険料を滞納した場合

- 有効期限の短い短期被保険者証を交付することとなります。
- 滞納が1年を経過した場合、被保険者証の返還を求め、資格証明書を交付することとなります。

資格証明書での受診

- 保険点数(価格)で受診できますが、診療費の全額(10割)を病院窓口で支払わなければなりません。
- 滞納保険料が納期限到来後1年6か月以上経過している場合は、払い戻し金を滞納額に充てさせていただきます。
なお、保険料を納められない特別な事情が生じた場合はご相談ください。

問い合わせ 保険年金課 ☎452・6193

—— 後期高齢者医療制度 ——
障がい者手帳等を持っている65歳～74歳の方へ

後期高齢者医療制度は、原則75歳以上の方を対象とした制度ですが、65歳～74歳の方も「一定の障がい」(※1)のある方で、申請により広域連合に認められた場合は、加入することができます。

(※1)「一定の障がい」とは主に次の基準に該当する状態です。

- 国民年金法などにおける障がい年金：1・2級
- 身体障がい者手帳：1・2・3級及び4級の一部
- 精神障がい者保健福祉手帳：1・2級
- 療育手帳：A

※申請方法など詳しくは、保険年金課までお問い合わせください。

問い合わせ 保険年金課 ☎452・6195

制度全般について 大阪府後期高齢者医療広域連合 ☎06・4790・2028

広告

広告掲載枠

国民年金保険料学生納付特例の申請



学生納付特例とは

学生の方が、申請により保険料の納付が猶予される制度です。この制度を利用することで、将来の年金受給権だけでなく、万が一の事故などにより障がいを負った時の障がい基礎年金の受給資格を確保することができます。

令和5年度の国民年金保険料の納付を猶予されている方

①令和6年度も引き続き猶予を希望される方

3月末に基礎年金番号などが印字された学生納付特例申請書(ハガキ)が送付されます。令和5年度と同じ学校に在学する場合は、このハガキで令和6年度の申請ができます(添付書類は不要)。

②令和6年度から保険料の納付を希望される場合 貝塚年金事務所にお問い合わせください。

初めて学生納付特例を申請する方など

初めて学生納付特例を申請する方や学校が変わった方、申請書が届かない方などは、保険年金課で手続きをしてください(学生証の写しなどの添付が必要)。

問い合わせ 貝塚年金事務所 ☎431・1122 / 保険年金課 ☎452・6184

口座振替・クレジットカード
納付での前納

令和6年3月の申し込みから、国民年金保険料の口座振替・クレジットカード納付での前納について、年度の途中からまとめて振替(立替)できます。

- 口座振替で前納すると、現金納付やクレジットカード納付より割引額が多くお得です。

問い合わせ 貝塚年金事務所
☎431・1122

年金相談・お手続きの際は
ご予約を!

全国の年金事務所では、年金相談や年金請求手続きについて、「事前予約」を行っています。予約いただくと相談内容にあったスタッフが事前に準備のうえ、丁寧に対応します。ぜひご利用ください。

※お問い合わせの際は、基礎年金番号のわかるものをご準備ください。

予約受付専用電話

☎0570・05・4890(ナビダイヤル)

予約受付時間

平日:午前8時30分～午後5時15分



広告

広告掲載枠

介護保険サービス基礎知識

地域密着型介護老人福祉施設入所者生活介護 (小規模な特別養護老人ホーム)サービス編

高齢者の方が、介護や支援が必要になっても、出来るだけ住み慣れた自宅や地域で自分らしい暮らしを継続できるためのさまざまな介護サービスがあります。今回は、地域密着型介護老人福祉施設入所者生活介護についてご紹介します。

このサービスは、定員が29人以下で、明るく家庭的な雰囲気があり、地域住民や家族との結びつきを重視し、常に介護が必要な方に食事や入浴などの日常生活上の支援や機能訓練、療養上の世話などを行うことにより、利用者が可能な限り自立した日常生活を営むことができるように支援する入所施設です。なお、新規入所は、原則 要介護3以上の方が対象となります。



※詳しくは、お問い合わせください。

問い合わせ 介護保険課 ☎452・6297

「世界自閉症啓発デー」及び「発達障がい啓発週間」

毎年4月2日は、国連が定めた「世界自閉症啓発デー」です。
また、毎年4月2日から4月8日までを「発達障がい啓発週間」として、全国でさまざまなイベントが行われます。
発達障がいの人たちが社会の中で自立していくためには、私たち一人ひとりの理解が必要です。
大阪府では、府内の主要建物、熊取町では駅前のシンボルツリーをシンボルカラーであるブルーにライトアップします。

問い合わせ 障がい福祉課 ☎452・6289

精神保健福祉講座 無料

テーマ 精神疾患の見立て

日時 3月27日(水) 午後1時30分～3時
場所 たじりふれ愛センター 4階
講師 七山病院 院長 永野 龍司 医師
定員 40人 ※定員になり次第、受付終了
申込方法 3月22日(金)までに電話
問い合わせ 地域活動支援センタールリエ ☎050・1559・0531



「心の病気」の方を家族にもつ、 家族のための集い

心の病気って?治るの?精神科に入院しているがどんな入院生活・環境にいるの?薬を嫌がるがどうすれば良いの?暴言・暴力にどう対応すればいいの?人に会うのを嫌がり部屋に閉じこもっているがどうすれば?

ご家族の方の悩みや不安を同じ家族同士で話し、心の重荷をおろしましょう。

対象 障がいをお持ちの方の家族 無料
申込不要
日時 3月23日(土) 午後2時～4時
場所 泉佐野市立社会福祉センター 2階
主催 泉佐野・熊取・田尻・精神障がい者家族会「三枝会」
問い合わせ 地域活動支援センタールリエ ☎050・1559・0531

WELFARE

福祉

無料

ふれあい元気教室で「できない」を「できる」に!!

年のせいだとあきらめていませんか?皆さんの「出来るようになりたい!」を応援します!!

生活上でこんな困りごとはないですか?

- ゴミ出しや家事が大変
- 階段の上り下りが大変
- 外を歩くことがしんどくなり、買い物が大変

ふれあい元気教室では、約3か月間健康運動指導士や理学療法士などの専門職の指導により筋力アップの運動に取り組みます。その他に、栄養士や歯科衛生士、言語聴覚士による食事やお口のお手入れの指導もあります。教室で仲間といっしょに楽しく元気アップして、「できない」から「できる」を目指してみませんか?

参加者からの
感想です!!

- ・気持ちが元になり、身体も活発になりました。
- ・友達とランチに行くことが増え、生活がより楽しくなりました。
- ・歩くのがとてもラクになり、1人で続かないことも仲間がいることで続けることができています。

対象 要支援1・2または基本チェックリストで事業対象者と認定された方
日時 3月15日(金)～約3か月 主に火・金曜日 午後1時30分～3時30分
場所 熊取ふれあいセンター 3階
定員 15人 ※送迎あり
申込方法 介護保険課窓口または電話でお申し込みください
問い合わせ 介護保険課 ☎452・6298



ひとりで抱えないで

仕事と介護を両立するために

団塊の世代が高齢期を迎え、今後介護の必要な高齢者が増加することが予想されます。要介護者の3人に2人は、主に同居する家族に介護されている状況です。近年、家族の介護、看護のために離職する方が増加している状況の中、仕事と介護を両立するためには、介護保険サービス等を上手く利用しながら、家族が協力して介護を行うことが大切です。

介護に関することで、お困りの事や相談ごとは地域包括支援センターまたは介護保険課にご連絡ください。

問い合わせ 熊取町地域包括支援センターやさか ☎453・8330
介護保険課 ☎452・6297

介護用品給付券の支給

申請が必要です

要介護認定で要介護4または5の認定を受けた、市町村民税非課税世帯の方を在宅で介護している家族に、介護用品給付券(利用上限月額6,250円)を支給します。

対象用品 紙オムツ、尿取りパッド、使い捨て手袋、清拭剤、ドライシャンプー

※詳しくは、お問い合わせください。

問い合わせ 介護保険課 ☎452・6297



町税の納め忘れはありませんか

納期限が過ぎています。町税の納め忘れがないかお確かめください。
納付場所は、納付書の裏面をご確認ください。

- 令和5年度町府民税 ●令和5年度固定資産税 ●令和5年度軽自動車税(種別割)
- ※納期限を過ぎると、督促手数料及び延滞金が加算される場合があります。
※滞納を放置すると、財産の差し押さえなどの処分を行います。納付をされる方はご連絡ください。

問い合わせ 収納対策課 ☎452・1007

泉佐野税務署からのお知らせ

所得税等の納期限と振替日

新たに振替納税を利用するには、納期限までに「振替納税依頼書」の提出が必要です。

問い合わせ 泉佐野税務署 ☎462・3471



A.

売主です。

固定資産税は、賦課期日(毎年1月1日)現在に土地・家屋の登記簿に登記されている所有者が、納税義務者となります。前年中に売買契約を締結していても、所有権の移転登記が完了していなければ、納税義務者は変わりません。
なお、土地や家屋を売買する場合には、売主と買主の間で固定資産税の負担について、あらかじめ契約書などで取り決めておくことがあります。

Q.

土地や家屋を
売買したときは?

令和5年11月に自己所有の土地と家屋の売買契約を締結し、令和6年3月に買主に所有権の移転登記を済ませた場合、令和6年度の固定資産税の納税義務者は誰ですか?

税のワンポイントメモ

問い合わせ

税務課
☎452・1006

広告

広告掲載枠

ひとり親、両親のいない児童及び
支援学校などへ通学する児童への年金・助成金

対象 熊取町に1年以上居住し、かつ住民基本台帳に記録されている方で、それぞれの条件を満たす方

支給月 9月と3月

申込方法 4月1日(月)～30日(火)までに窓口へ申請書と必要書類を提出

※申請書は、窓口配布または町ホームページからダウンロードできます。

※昨年申請された方も申請が必要です。

遺児福祉年金

次に該当する方

義務教育終了前の方(父母の死亡、離婚などによるひとり親、または両親のいない児童)

支給額	ひとり親の児童 月額1,000円 両親のいない児童 月額2,000円
-----	---------------------------------------

持ち物 振込口座のわかるもの、印鑑、
地区民生委員の証明
(申請書に証明欄があります。4月1日以降に証明をもらってください)



問い合わせ 生活福祉課 ☎493・8039

就学経費等助成金

次のいずれかに該当する方

- ①父母の死亡、離婚などによるひとり親、または両親のいない15歳以上18歳(定時制高校は19歳)未満の就学している方
- ②生活保護法にもとづく保護を受けている15歳以上18歳(定時制高校は19歳)未満の就学している方
- ③身体障害者手帳、または療育手帳の交付を受けている方で、支援学校、支援学級または技能習得、機能回復のための施設へ通園している方

支給額	月額1,000円
-----	----------

持ち物 振込口座のわかるもの、
印鑑、在学証明書
(4月1日以降のもの)



HUMAN RIGHTS

人権

旧優生保護法による優生手術などを受けた方へ

旧優生保護法一時金支給法に基づく一時金請求の期限は令和6年4月23日(火)となっています。大阪府では「旧優生保護法に基づく優生手術等を受けた者に対する一時金の支給等に関する法律」に基づき、一時金受付・相談窓口を設置しています。

この専用窓口では、法律に基づく一時金の請求を受け付けるとともに、面談や専用電話により、個人のプライバシーに十分配慮(秘密厳守)の上、ご本人やご家族等からのご相談に対応しておりますので、安心してご相談ください。

大阪府旧優生保護法一時金相談窓口

☎06・6944・8196 午前9時～午後6時(土・日曜日、祝日、年末年始除く)



子育て学習会

無料
申込不要

くまちゃん教室

- 対象 0歳～未就園の子どもと保護者
※保護者や祖父母だけの参加も可。
- 日時 3月7日(木) 午前10時～11時30分
- 場所 熊取ふれあいセンター3階
- 内容 社会性・コミュニケーション・言葉の育ちについて
- 問い合わせ 子育て支援課 ☎452・6800



熊取図書館

無料
申込不要

親子でリトミック

- 0歳向け (町内在住)
- 日時 3月20日(祝) 午後1時～
- 1歳向け (町内在住)
- 日時 3月20日(祝) 午前10時15分～
- 2歳以上向け (町内在住)
- 日時 3月20日(祝) 午前11時15分～
- 定員 各先着15組
- ※受付は15分前～

こぐまタイム

- 対象 未就学児
- 日時 毎週土曜日 午前10時30分～

■ 問い合わせ 熊取図書館 ☎451・2828

あかちゃんの時間

- 対象 町内在住の0歳～1歳
(歩けるまで)の子どもと保護者
- 日時 毎月第1金曜日(3月1日、4月5日)
午前11時～
- 定員 先着15組
- ※受付は15分前～

かみしばいの会

- 対象 どなたでも
- 日時 毎月第1・3日曜日(3月3日・17日)
午前10時30分～

本の読み聞かせや貸し出しを行います

熊取文庫連絡協議会

	日 時	場 所	問い合わせ
アトム文庫	毎週火曜日 ※3月19日は休み 午前9時30分～正午	アトム共同保育園	452-7112
なな文庫	毎週水曜日 ※3月20・27日は休み 午前10時～正午	北保育所	453-0573
つばさ文庫	毎週木曜日 ※3月28日は休み 午前10時～正午	つばさ共同保育園	451-2535

広告

広告掲載枠

KOSODATEHIROBA

子育てひろば



子育てに関する教室やサポート
保育所や図書館などの情報をお届けします。

子育てひろば・子育てサポート

無料
一部有料

ちょっと助けてほしい時のサポート事業

気軽に子育てのお手伝いや地域のサポートが
利用できます。

- ホームスタートくまとり
訪問ボランティアがあなたのお宅にうかがって、子育てを楽しむお手伝いをします。ホームページの「お問い合わせ」からご利用の申し込みができます。 ☎452・6824
- ファミリー・サポート・センターくまとり(有料)
☎452・6002

子育てひろば 園庭開放

保育所の園庭やおもちゃを使って園児といっしょに遊んだり、保育士や幼稚園教諭に遊びや子育ての相談ができます。



つどいの広場

気軽に来て遊んだり、子育ての相談ができる場所です。

- ぷらっつ ☎452・6834
- であいのひろば ☎452・2214



子どもの講習・相談

無料

種 類	講 習	各 種 相 談		
		離乳食	すくすく相談	発達相談(おやこ相談)
日 時	今月はありません ※次回は4月18日(休)です。	3月13日(水) 午前9時45分～10時35分 ※時間を区切って受付	※予約制	平日 午前9時～午後5時30分
場 所	熊取ふれあいセンター			
内 容	講習と試食 ※要予約(電話可) 保育なし	健康相談 ※要予約 母乳相談(別予約必要)	発達相談員による相談	子育て、予防接種、 食事、栄養など

■ 問い合わせ すくすくステーション ☎452・6294

広告

広告掲載枠



貝毒食中毒に要注意！！

春先から海水温が上がるにつれて大阪湾に有毒なプランクトンが増え、これらを食べるアサリやイガイ等の二枚貝は、体内に毒をため込みます。貝毒を持った二枚貝を食べると、口や手足がしびれ、最悪の場合は呼吸困難で死亡することがあります。貝毒は加熱調理では分解されません。また、貝毒の有無は見た目では判断できません。

大阪湾で潮干狩りや貝の採取をする場合は、次の点を守りましょう。

- ①大阪府の貝毒発生情報を必ず確認する（大阪府の「食の安全安心メールマガジン」で配信しています）
- ②貝毒の発生時は、天然二枚貝を採らない・食べない・人にあげない
- ③採取した天然二枚貝を食べて口や手足のしびれが出た場合は、すぐに医療機関を受診し、天然二枚貝を食べたことを伝える

■ 問い合わせ 大阪府泉佐野保健所衛生課 ☎464・9688



新型コロナワクチン接種関連情報

新型コロナワクチンの無料接種（全額公費負担）は
令和6年3月31日で終了します

接種を希望の方は、期間内に余裕をもって受けてください。

- 対象 令和5年9月20日以降に追加接種（3回目接種以降）をしていない方、または初回接種（1、2回目）が完了していない生後6か月以上の方
※生後6か月～4歳の方は（1～3回目）が初回接種です。
- 予約方法 接種を希望する協力医療機関で直接予約してください（予約には接種券が必要）
※接種券を紛失された場合は、新型コロナワクチン担当（☎468・6287）まで

今後の新型コロナワクチン接種について

令和6年4月1日以降は、毎年秋冬に1回、次の①・②の方へ予防接種法に基づく定期接種（一部公費負担）として実施します。

- ①65歳以上の方
- ②一定の基礎疾患を有する60～64歳の方（高齢者インフルエンザワクチン接種の対象者と同様）

※定期接種以外で接種を希望の方は、任意接種として、時期を問わず自費で接種ができます。

■ 問い合わせ 健康・いきいき高齢課 ☎452・6285



広告

広告掲載枠

3月9日は「脈の日」です

脳卒中予防は脈のチェックから！

脳卒中の中でも特に重症化しやすい心原性脳梗塞予防のため、脈をチェックする習慣をつけましょう。

脈が飛ぶなど、脈のリズムがおかしいと思ったら、すぐに受診しましょう！

大阪府泉佐野保健所管内の泉佐野市、熊取町、田尻町、泉南市、阪南市、岬町の3市3町では、脳卒中予防対策に取り組んでいます。

■ 問い合わせ 健康・いきいき高齢課 ☎452・6285

献血(400ml)にご協力をお願いします

冬場から春先にかけては、献血者が減少傾向にあります。血液は長期保存ができません。今後も医療機関に安定して血液を供給するために、ご協力をお願いします。

- 日時 3月26日(火) 午前10時～午後4時30分
- 場所 熊取ふれあいセンター
- 持ち物 献血カード、本人確認ができるもの



健康づくり行事 ～健康づくり行事に参加しませんか？～

■ 場所 熊取ふれあいセンター

行事名（グループ名）	日時等
ツキイチウォーキング！ 逆コースNo.3 （健脚コース約5.8kmまたは標準コース約4km） （健康くまとり探検隊）	3月19日(火) 午後1時～4時 ※雨天中止 参加費 50円(保険代) 集合・解散：熊取ふれあいセンター
第20回ちよこつとウォーキング ～四季を彩る長池オアシスコース～(約4km) （健康くまとり探検隊）	3月29日(金) 午後1時～3時 ※雨天中止 参加費 50円(保険代)
タピオ体操&ラバーバンド練習日 （くまとりタピオ元気体操ひろめ隊）	3月13日(水) 午後1時30分～3時30分
食改定例会 （熊取町食生活改善推進協議会）	3月11日(月) 午前10時～正午

■ 問い合わせ 健康・いきいき高齢課 ☎452・6285

広告

広告掲載枠

MINNA no HIROBA

みんなのひろば

自衛官候補生募集

所要の教育の後、3か月後に2等陸・海・空士に任官します。

- 対象 日本国籍の18歳以上33歳未満の方
- 受付期間 年間を通じて受付
※試験日程など、詳しくはお問い合わせください。
- お問い合わせ 自衛隊大阪地方協力本部
岸和田地域事務所
☎/FAX 426・0902

航空保安大学校 2024年3月オープンキャンパス

航空管制官等を養成する教育機関です。

- 日時 3月10日(日) 午前9時30分～午後4時
- 内容 実習室見学、実習体験、受験相談など
- お問い合わせ 国土交通省航空保安大学校教務課
〒598-0047 泉佐野市りんくう往来南3番地11 ☎458・3916



ハローワークは子育て中の皆さんのお仕事さがしを応援します！

仕事と家庭の両立を目指す方のお仕事さがしを応援するため、専門スタッフが担当者制による個別支援(応募書類作成や面接対策、求人案内等)で就職に向けて全面サポート!お子様連れでも安心してお越しいただけるようキッズスペースや授乳室も完備!ご利用の際は事前の予約も可能です。

- お問い合わせ ハローワーク泉佐野(職業相談部門:マザーズコーナー)
☎463・0565(部門コード41#)



MINNA no HIROBA

関空 NEWS



FLY from KANSAI

旅の魅力やお得な情報をお届け!

関西の空港から就航地への旅の魅力や最新情報をお伝えするウェブサイト「FLY from KANSAI」。

旅に行きたくなる旬のおすすめスポットや現地の最新レポート、キャンペーン情報などをお届けしています。さらに次回の旅の計画に役立つ、関西3空港(関西国際空港・大阪国際空港・神戸空港)の国内路線の運航状況も随時更新しています。

無料のメールマガジンも配信中ですので、ぜひご登録ください。ウェブサイトをチェックして、KANSAIから広がる空の旅へお出かけください!

FLY from KANSAI ウェブサイト



関西国際空港 ターミナルビル 新たな店舗がオープン!

現在リノベーション工事中の関西国際空港第1ターミナルビル2階の一般エリアに「ル・パン神戸北野」、「COLOSSEO」、「大阪天満 すし処西屋」、「元気商店」、「とんかつ和幸 恵亭」の5店舗が新たにオープンしました!

今回オープンした新店舗は、飛行機に搭乗されないお客さまもご利用いただけます。お見送り、お出迎えの際にもぜひお立ち寄りください。

今後も2025年春のグランドオープンに向けて関連事業者と連携し、国内外のお客さまを迎える関西のゲートウェイとしてプロジェクトを進めてまいります。新しく生まれ変わっていく関西国際空港に乞うご期待!関西国際空港 WEB ページでもご紹介しておりますのでぜひチェックしてみてくださいね!



詳しくはこちら

MINNA no HIROBA

みんなのひろば

詳しくは、各事務局・主催者へお問い合わせください。

参加者募集!! / くま観ウォーク

お花見ウォーク

- 日時 4月7日(日) 午前9時～正午
- 集合場所 すまいるズ 煉瓦館前
- 内容 すまいるズ 煉瓦館 → 大久保北 忠霊碑 → 泉陽ヶ丘 → 法禅寺 → すまいるズ 煉瓦館
- 定員 先着30人
- 費用 300円
- 申込方法 4月4日(木)までに
電話または窓口でお申し込み
- お問い合わせ (一社)くまとりにぎわい観光協会
事務局 ☎451・2572



大阪府手話通訳者養成講座

- 日時 5月頃～令和7年3月頃まで(35回程度)
※詳しくは、お問い合わせください。
- お問い合わせ (公社)大阪聴力障害者協会
大阪府手話通訳者養成講座担当
☎06・6748・0380
平日: 午前9時～午後9時
土曜日: 午前9時～午後5時30分

大阪府 手話通訳者 検索

はすを育ててみませんか

はすの花を、自分の庭で咲かせてみませんか?適切な管理を行えば、意外と簡単に花を楽しむことができます。

- 日時 4月7日(日) 午前10時～11時
- 場所 長池オアシス公園管理棟前
- 内容 はす(種レンコン)の植え付け
- 定員 先着10人
- 参加費 4,000円(鉢(外径56.5cm 高さ43cm)、土、種レンコン、肥料代含む)
- 申込方法 3月5日(火)～19日(火)までに電話
- お問い合わせ NPO 法人長池オアシス 中島 ☎453・3761

大阪府点訳・朗読奉仕員中級養成講座

- 対象 府内在住または在勤で、市町村等の初級養成講座の修了者、または同等と認められる方(初心者不可)
- 日時 6月6日(木)～11月28日(木)(全24回)
①点訳: 午後1時30分～3時30分
②朗読: 午前10時～正午
- 場所 府立福祉情報コミュニケーションセンター
- 定員 各25人
- 費用 テキスト代
- 申込方法 3月11日(月)～4月25日(木)必着で
郵送、FAXまたは府ホームページ
[大阪府点訳・朗読奉仕員中級養成講座](#)で検索
※受講判定試験あり
- お問い合わせ (一財)大阪府視覚障害者福祉協会
☎06・6748・0611 / FAX 06・6748・0631
平日: 午前9時～午後5時

Made in 関西はすごい! 「世界一・日本一」合同企業説明会を開催!

世界一、日本一、世界初、日本初、オンリーワン等の技術やシェア、独自製品等を持つ大阪・京都・兵庫の企業50社(予定)が集まり、これから就職活動を始める学生や若者等を対象に業界研究・企業研究の場として、合同企業説明会を開催します!

- 対象 大学(院)、短大、高等専門学校、専修学校等の学生(留学生含む)と卒業後3年以内の方及び35歳未満の若年求職者
※在学中の学生は全学年対象です。
- 日時 3月6日(水) 午後1時～5時15分
※1回30分の入替制
- 場所 梅田サウスホール
- 主催 厚生労働省 大阪労働局、京都労働局、兵庫労働局 他
- ※参加方法や参加企業など、詳しくは特設サイトをご覧ください。
- お問い合わせ 大阪労働局職業安定課
☎06・4790・6300



第71回 熊取町青年団駅伝競走大会 五門青年団 優勝

第71回熊取町青年団駅伝競走大会が、熊取町陸上競技連盟をはじめ関係各位のご協力のもと、町内周回コース(8区間、約14km)において開催され、五門青年団が優勝を飾りました。当日は、沿道の声援を受けながら、各区間で選手が競り合う白熱したレースとなりました。



まちかど写真館 Photo News

町の話や受賞された方などを写真でお届けします。



(公財)関西・大阪21世紀協会と協定を締結

熊取町と(公財)関西・大阪21世紀協会は、包括的な連携のもと、それぞれの行政機関、文化芸術振興機関として有する豊富な人材・情報・知見などを活かして、熊取町における教育課題の解決に取り組み、次世代を担う子どもを育成することを目的として、連携協力に関する協定を締結しました。公民連携にかかる多様な取り組みを積極的に推進していきます。



感謝状贈呈

町内にて39地区の区・自治会をまとめている自治会連合会の会長及び副会長が交代され、本町行政に多大な貢献をいただいた前任の方に感謝状を贈呈いたしました。

【写真左から】自治会連合会前副会長 中野 隆文 氏(大原区)、自治会連合会前副会長 阪口 均 氏(小谷区)、自治会連合会前会長 藤原 重弘 氏(五門区)



熊取みどり幼稚園の園児が町長を訪問

勤労感謝の日になみ、訪問してくれました。園児の皆さんからは、手作りのプレゼントと花束、さらに労いの言葉をいただきました。



第28回オセロ大会

熊取町子ども会育成連絡協議会主催の「オセロ大会」が開催されました。団体戦では、低・中・高学年のチームに分かれ対局し、個人戦では、5・6年生が学年別で分かれ対局しました。団体戦・個人戦それぞれ白熱した対局を繰り広げました。

広告



感謝状贈呈

平成24年1月から令和5年12月まで、12年間の長きにわたり、人権擁護委員として本町の人権施策に多大なるご尽力をいただきました 前田 美穂子 さんに感謝状を贈呈しました。

広告

広告掲載枠

広告掲載枠

- すまいるズ 煉瓦館 第4水曜日
- 熊取図書館 毎週火曜日、最終木曜日
- 野外活動ふれあい広場 毎週火曜日
- すまいるズ ひまわりドーム 毎週火曜日

施設からのお知らせ

Information of public facilities

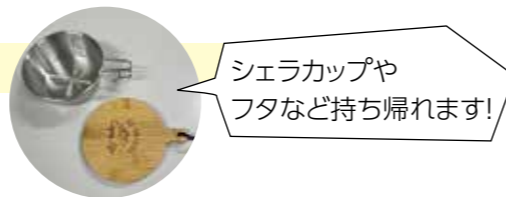
第6弾 輝く世代向け講座

集まれ 山ボーイ&山ガール

春の訪れを心と体で感じるデイキャンプ体験をしませんか

- 【対象】** 町内在住・在勤・在学のおおむね20～50歳代の方
【日時】 3月20日(祝) 午前10時～午後4時
 ※雨天時もプログラム変更のうえ実施
【場所】 和泉市立青少年の家(和泉市槇尾山町1-21)
【定員】 20人(申込多数の場合は抽選)
【費用】 3,500円(施設使用料、材料費、キャンプギアを含む)

- 【内容】** シェラカップを使った炊飯やたき火料理を体験!災害時にも役立ちます。詳しくはホームページをご覧ください。
【講師】 (公財)大阪YMCA (和泉市立青少年の家 指定管理者)
【申込方法】 3月4日(月)～12日(火)までに町ホームページの申込フォームから申し込み



和太鼓体験会

大人も子どもも和太鼓にチャレンジ!

初めてでも音符が読めなくても、どなたでも楽しむことができます。リズムを打つことで程よい全身運動となり、健康増進にもつながります。ぜひ体感してください。

- 【対象】** 町内在住・在勤・在学の方
【日時】 3月9日(土) 午後3時～4時
【場所】 すまいるズ 煉瓦館 コットンホール
【定員】 先着10人
【講師】 日本太鼓財団大阪府支部 南河 真依 さん
【申込方法】 3月4日(月) 午後1時～ 電話または窓口

無料

中家手づくりコンサート出演者募集

重要文化財 中家住宅でコンサートをしていただける方を募集します。ギター、三味線など、あなたの日頃の練習成果を中家住宅で発表してみませんか?

- 【対象】** 町内・町外で音楽活動をしている団体または個人
【日時】 7月20日(土) 午後2時～
【場所】 重要文化財 中家住宅
【内容】 音楽のジャンルは問いません
【定員】 2組(申込多数の場合は抽選)
【申込方法】 3月7日(木)～31日(日) 午前9時～午後5時
 すまいるズ 煉瓦館窓口配布の申込用紙で申し込み

※出演が決まりましたら、企画(ポスター作成など)をはじめ、当日の進行に協力していただきます。

すまいるズ 煉瓦館

〒590-0415 五門西1-10-1
 ☎ 453-0391



温水プール一般開放休止

熊取町水泳連盟主催の記録会開催のため、温水プールの一般開放を休止させていただきます。

- 【日時】** 3月24日(日) 午前9時～11時
 ※記録会終了後は、一般開放します。

アリーナ個人使用について

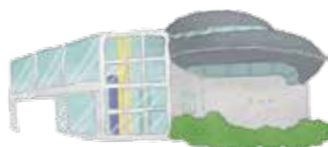
アリーナ個人使用可能時間は、町ホームページをご覧ください。

※すまいるズ ひまわりドーム・すまいるズ 煉瓦館・図書館窓口でも予定表をご覧ください。

総合体育館

すまいるズ ひまわりドーム

〒590-0441 久保5-3-1
 ☎ 453-5200



今月の相談

相談名	相談内容	日時 ※祝日は除く	場所
法律相談	弁護士による相談(要予約・定員各日8人)(年度内1人1回限り)	12日(火)・26日(火) 午後1時～5時	役場東館2階相談室 問 生活福祉課 ☎493・8039
生活福祉相談	生活支援・ひきこもりなど 生活上の福祉に関する悩みごとなど	随時受付 午前9時～午後5時	役場1階3番窓口 問 生活福祉課 ☎493・8039
生活困窮相談	働けない、住む所がないなど(予約優先) [はーと・ほっと相談室]	月・木曜日 午後2時～4時	役場1階3番窓口 問 生活福祉課 ☎493・8039
		上記以外 午前9時15分～午後5時15分	岸和田子ども家庭センター 問 岸和田子ども家庭センター ☎430・4321
行政書士相談	遺言・相続などの書類作成など (要予約・定員6人)	15日(金) 午後1時～4時	役場東館2階相談室 問 大阪府行政書士会泉州支部 ☎483・7373
心配ごと相談	心配ごとや悩みごと(要予約)	19日(火) 午後1時～3時	熊取ふれあいセンター3階 問 社会福祉協議会 ☎452・6001
人権相談	人権相談(女性相談含む)(予約優先) ※7日・21日・28日は女性相談員による相談 ※14日は人権擁護委員による相談	7日(休)(女性限定) 14日(休)・21日(休)・28日(休) 午後1時～3時	役場東館2階相談室 問 人権・女性活躍推進課 ☎452・1004
健康相談	保健師、管理栄養士による生活習慣病 予防に関する健康・栄養相談	随時受付 午前9時～午後5時	熊取ふれあいセンター1階 問 健康・いきいき高齢課 ☎452・6285
高齢者支援相談	高齢者やそのご家族の悩みや疑問、相談	毎週月～土曜日 午前9時～午後5時30分	社会福祉法人弥栄福祉会建物内 問 地域包括支援センターやさか ☎453・8330
障がい者生活相談	障がいのある方とその家族の生活上の 悩みごとなど(要予約)	今月はいりません	熊取ふれあいセンター1階 問 障がい福祉課 ☎452・6289
行政相談	国・府・町の事業や施策などに関する 苦情や要望	19日(火) 午後1時～3時	役場東館2階相談室 問 総務課 ☎452・1003
税金相談	近畿税理士会による税全般の相談 (要予約 ※WEB予約が便利です)	今月はいりません	役場東館2階相談室 問 近畿税理士会泉佐野支部 ☎468・8068 (午前9時30分～正午、午後1時～3時)
納税相談	夜間・休日の町税の納税	夜間 14日(休)・28日(休) 午後5時30分～8時 休日 23日(土) 午前9時～午後5時30分	役場1階6番窓口 問 収納対策課 ☎452・1007
国民健康保険料納付相談	夜間・休日の国民健康保険料の納付	夜間 14日(休)・28日(休) 午後5時30分～8時 休日 今月はいりません	役場1階4番窓口 問 保険年金課 ☎452・6193
就労支援相談	就労問題(就職のあつせんはしていません)	毎週月・水曜日 午後1時～5時	役場北館2階産業振興課 問 産業振興課 ☎452・6085
消費生活相談	消費生活、多重債務 ※相談時間30分以内(まずはお電話ください)	随時受付 午後1時～5時 (受付:午後4時まで)	役場東館1階消費生活センター 問 産業振興課 ☎452・6085
金融相談会	創業や教育ローンなど ※相談時間30分以内	12日(火) 午前10時～午後4時	熊取町商工会 問 熊取町商工会 ☎453・8181
子ども・家庭相談	0～18歳の子どもの発達・いじめ・ 非行・不登校など (専門相談は要予約) [発達相談・教育相談]	① 随時受付 午前9時～午後5時30分 ② 要予約	①熊取ふれあいセンター2階 問 子育て支援課 ☎452・6814 ②教育・子どもセンター 問 学校教育課 ☎452・6361
子どもの保健相談	子どもの発育・発達・予防接種・産前産後に 関する健康相談(専門相談は要予約)	随時受付 午前9時～午後5時30分	熊取ふれあいセンター2階 問 すくすくステーション ☎452・6294
進路選択支援相談	子どもの進路選択(要予約)	毎週水・木・金曜日 午前9時～午後5時	役場北館2階学校教育課 問 学校教育課 ☎452・6361
空き家相談会	全日本不動産協会大阪府本部 大阪南支部による空き家相談(要予約)	15日(金) 午後1時～4時	役場東館1階会議室 問 まちづくり計画課 ☎452・6401
マイナンバーカード相談	時間外の申請・受け取り、更新、 その他相談	夜間 14日(休)・28日(休) 午後5時30分～7時30分 休日 24日(日) 午前9時～正午	役場1階1番窓口 問 住民課 ☎452・6040

「どこに聞けばよいかわからない」など、一般の相談は平日の午前9時～午後5時15分に
総合相談窓口(役場1階)で受け付けています。

今月のクイズ de 読者プレゼント

QUIZ DE PRESENT

DATA

ファストフードLele (レレ)

熊取町小垣内1-10-19
☎090-3925-6066
【定休日】日・祝日 / 【営業時間】午前11時～午後3時(土曜日は午後2時まで)



Instagram

海のない街熊取町でハワイの味をお届け！併設されている就労継続支援B型事業所じゃんぶの利用者さんと熊取町の農家さんが農福連携で一緒に育てた野菜などを使って、ハワイアンフードをご提供しています。公式LINEや電話での予約もできますので、ぜひご利用ください！



クイズ正解者から抽選で6名様にプレゼント！

ブルーベリーポップコーン1つ

熊取産のとうもろこしとブルーベリーを使ったブルーベリーポップコーンが「くまどりやもん♪」に選ばれました。甘すぎず、さっぱりとした味でピンク色のかわいらしい見た目がプレゼントにもぴったり。ふわっと軽い食感で食べ出したら止まらない！



ポップなカラーが映える



QUIZ

クイズ

3月16日にオープンする文化ホールのお名前は？

- ① KiteenaHall
- ② KiteeneHall
- ③ KiteKiteHall

2月号の答えは、①でした
たくさんのご応募ありがとうございました

応募方法

応募期限：3月27日(水) 必着

クイズの答え・郵便番号・住所・氏名・電話番号・広報誌を読んだ感想をご記入のうえ、ホームページまたはハガキでお申し込みください。



※1人1通まで有効。
※当選者の発表は、引換券の発送をもってかえさせていただきます。引換券を指定の場所に持参し、プレゼントと交換してください。

応募先

59004495

※住所記載不要
熊取町役場広報戦略課
3月号クイズde読者
プレゼント係

問い合わせ 広報戦略課 ☎452・9019



お問い合わせ
☎451・2828

えほんの会で使う絵本選びや当日のお手伝いをしませんか？

対象 町内在住の小学生以上の子ども

申込方法 3月9日(土)午前10時～電話

企画運営 NPO法人しっぽのえほん

※詳しくは図書館へお問い合わせください。

しっぽの仲間 サポーター活動

無料

可愛い読書介助犬が来てくれます。犬とふれあって犬に絵本を読んでもみよう♪

対象 町内在住の年長児以上の子ども

日時 4月6日(土) ①午後1時～2時 ②午後2時30分～3時30分

定員 各先着5組(1組5人まで、内大人2人まで)

持ち物 レジャーシート、飲み物、帽子 ※汚れてもいい服装

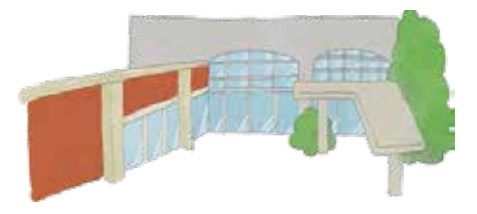
第5回しっぽの仲間「えほんの会」

無料

令和6年度住民提案協働事業



Information of public facilities 図書館コーナー



共催講演会

泉州の人物記 中盛彬の『かりそめのひとりごと』はおもしろい② **無料**

ご好評につき第2弾。盛彬を通して泉州に生きた人々に出会いませんか。

対象 中学生以上

日時 3月24日(日)午後2時～3時30分

定員 先着80人

講師 元大阪観光大学教授 橋弘文氏

共催 くまどり読書友の会

あたマイキキ音読教室 **無料**

楽しく音読し、脳活しましょう！
認知症予防におすすりめ！

対象 町内在住の方

日時 3月22日(金)午後2時～3時

定員 先着15人

申込方法 3月7日(木)午前10時～電話で申し込み

今月の「書庫公開デー」 **無料**

対象 町内在住・在勤・在学の方

日時 3月2日(土)、4月6日(土)午前10時～正午

定員 先着20人

絵本入門「もこもこ」

親子で絵本の世界を楽しみませんか。

対象 町内在住の令和4年4月以降に生まれた子どもと保護者(全8回参加できる方)

日時 4月～11月(第3金曜日)午前10時30分～11時30分

費用 600円(全8回)

主催 熊取文庫連絡協議会

※申込方法など、詳しくは町ホームページをご覧ください。

5～6歳向けブックガイド「おやすみ前にはなしひとつ」をご活用ください

町内の保育所等を通して配布したブックガイドに掲載した本を館内で展示しています。町外の幼稚園などに通われている町内のお子さん(5歳児)には、窓口でお渡します。

スマホで図書館をもっと便利に♪

無料

ネットで本を予約する方法や電子書籍の借り方などをご案内！

日時 3月8日(金)午前10時30分～1時間程度

持ち物 りょうカード、スマホなど

令和6年度 図書館ボランティア募集

今年撮った「春」の写真(特に町内)を募集します。写真展終了後は作品を綴じて図書館の貴重な地域資料として保存します。ぜひご応募ください。

写真展日時 4月26日(金)～5月29日(水)

応募方法 3月20日(祝)～4月21日(日)までに図書館総合カウンターの配布の用紙で申し込み

※詳しくは、応募要項をご覧ください。応募要項は町内の各施設にあります。また、町ホームページからもダウンロードできます。

桜だけじゃない

2024年春の写真募集

今年撮った「春」の写真(特に町内)を募集します。写真展終了後は作品を綴じて図書館の貴重な地域資料として保存します。ぜひご応募ください。

写真展日時 4月26日(金)～5月29日(水)

応募方法 3月20日(祝)～4月21日(日)までに図書館総合カウンターの配布の用紙で申し込み

※詳しくは、応募要項をご覧ください。応募要項は町内の各施設にあります。また、町ホームページからもダウンロードできます。

電子図書館アンケート実施中

今後のサービス向上のためご協力をお願いします。

回答方法 3月24日(日)までに図書館にて配布のアンケート用紙、またはホームページからご回答ください。

熊取図書館
〒590-0451 野田4-2714-1
☎451・2828



図書館公式 Instagram





ひとりで悩まず ご相談ください

3月は 自殺 対策強化月間

警察庁自殺統計に基づく令和4年中の自殺者数の状況は、全国で21,881人、大阪府では1,488人で前年より112人増加しており、1日に約4人の方がお亡くなりになっています。

悩みを抱えてお困りのとき、生きることがつらく感じられるときは、一人で抱え込まず、専門の相談機関にご相談ください。また、身近な方の悩みに気づいたら、話を聴いて寄り添い、見守りながら、必要に応じて相談窓口を紹介してください。

	相談名	日時	電話番号
大阪府実施相談	こころの健康相談統一ダイヤル	3月1日(金) 午前9時30分～31日(日) 午後5時(24時間)	おこなおう・まもろうよ・こころ 0570・064・556
	こころの電話相談	月・火・木・金曜日(祝日・年末年始を除く) 午前9時30分～午後5時	06・6607・8814
	若者専用電話相談(わかぼちダイヤル)	水曜日(祝日・年末年始を除く) 午前9時30分～午後5時	06・6607・8814
	精神保健福祉相談(大阪府泉佐野保健所)	平日(祝日・年末年始を除く) 午前9時～午後5時45分	072・462・4600
	妊娠中や産後のこころの相談 大阪府妊産婦こころの相談センター	平日(祝日・年末年始を除く) 午前10時～午後4時	0725・57・5225
	自死遺族相談(大阪府こころの健康総合センター)	平日(祝日・年末年始を除く) 午前9時～午後5時45分【予約制】	06・6691・2818 「自死遺族相談」とお伝えください
各団体実施相談	関西いのちの電話	24時間、365日	06・6309・1121
	国際ビフレンダーズ 大阪自殺防止センター	金曜日 午後1時～ 日曜日 午後10時(57時間)	06・6260・4343
	こころの救急箱	月曜日 午後7時～火曜日 午前3時(8時間) 木曜日 午後7時～10時	06・6942・9090
	自殺予防いのちの電話	毎日 午後4時～9時 毎月10日 午前8時～翌日午前8時(24時間)	フリーダイヤル 0120・783・556

相談窓口一覧

大阪府こころの健康総合センター



熊取町こころの体温計

悩みごとで落ち込んだりしていませんか？
ほっとひと息メンタルチェック！

熊取町こころの体温計 🔍 検索



公式 LINE



公式 Instagram



公式X(旧Twitter)



公式 Facebook



公式 YouTube

