

住みたい 住んでよかった ともにつくる
“やすらぎ”と“ほほえみ”のまち



©Expo 2025

広報くまとり

KUMATORI

令和6年

8月号

August 2024

No.879



特集

WE'RE WAITING FOR YOU!

令和7年度採用 職員募集



道路公園課 管理交通グループ 中橋 さん（入庁 6 年目）

私は道路の維持管理をしています。町内の道をパトロールしながら、住民の方からの要望などを受けて自分たちで道路の補修を行ったり、工が必要な箇所については、設計・工事の発注などを行っています。

職場内は、仕事の話はもちろん、プライベートの話なども気兼ねなく話し合える雰囲気です。また、チームワークが取れており、忙しくて大変な時期でも課全体で協力して乗り切ろうという姿勢のため、前向きになれる環境です。

これからも皆さんに暮らしやすいと思ってもらえる町にするために、安心して通行できる道路を作っていきます。

センパイの本音



専門職の先輩にスポットライトを当てて、気になることをインタビューしてみました

介護保険課 地域包括ケア推進グループ 藤並 さん（入庁 17 年目）

介護予防と認知症に関することをメインに、医師や理学療法士の方など、様々な職種の方と地域の健康について考えることが私の仕事です。住民の方と近い行政だからこそ、一人ひとりが抱えている課題をどのように支援に繋げていくかを考えて『地域の健康課題』として解決することを常に心がけています。

介護保険課は『住民の方のために』という気持ちで色々模索しながら事業を進め、嬉しいことがあった時はみんなで喜び合えるそんな職場です。なにか困った時に思い出してもらえる職員になりたいと常々思って業務に取り組んでいます。



まちづくり計画課 建築グループ 西 さん（入庁 8 年目）

主に町営住宅の管理や公共施設の改修や新築などに携わる仕事をしており、現在はひまわりドームの改修の設計を担当しています。工事が終わったあとに住民の方や施設の関係者の方から『綺麗になった』『前よりも利用しやすくなった』などの喜びの声が聞けるととても嬉しいです。

私は民間企業から役場に転職したのですが、熊取町役場のように働きながら職員同士一緒に勉強でき、プライベートも大切にできる職場はあまりないと思います。今では転職してよかったと心から思っています。

これからも住みやすいまちをつかって、町外の方にも熊取町に移住してもらい活気のあるいい町にしていきたいです！



WE'RE WAITING FOR YOU!

令和 7 年度採用 職員募集

※詳しくはP10をご覧ください。

熊取町役場の職員の仕事などを皆さんに『もっと知ってもらいたい』『役場をもっと身近に感じてもらいたい』そんな気持ちがこもった特集です

人口
約 43,000 人
面積
17.24 km²



熊取町ってこんなところ

大阪の南部、地震による津波の被害想定もなく、豊かな自然に囲まれた大阪府内でも屈指の『学園文化都市』。一方、大阪市内まで電車で35分の利便性を兼ねそなえた『トカイナカ』です。

熊取町役場ってなにしているところ？

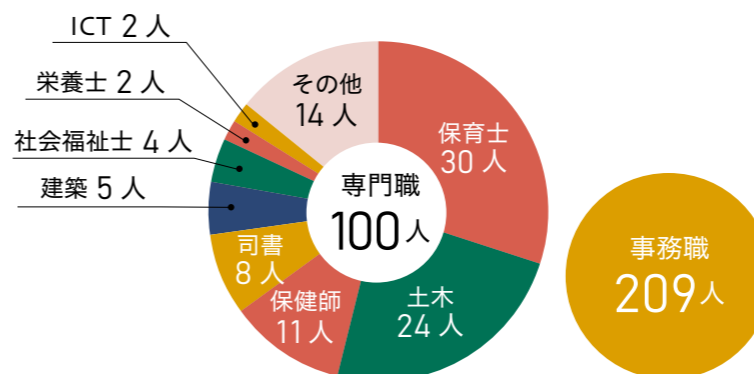
皆さんにとって身近な戸籍や住民票の発行、税や保険料の算定といった業務のほか、子育てや介護などの悩みに対する相談、道路や公共施設の建設・修繕など、熊取町に住んでいる人たちが、安心して暮らせる住みやすいまちになるように様々な仕事をしています。



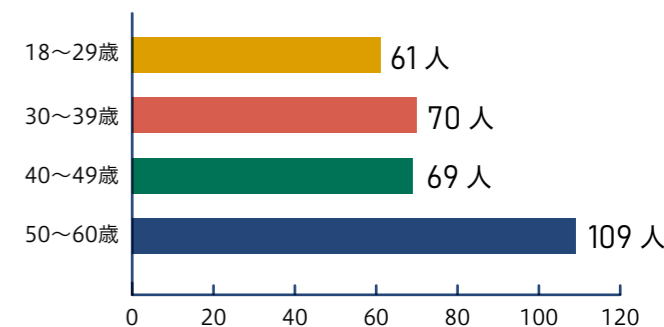
職員 309 人（男性 166 人・女性 143 人）※令和6年4月1日現在

職員は熊取町役場だけでなく、ふれあいセンター・すまいるズ 煉瓦館・熊取図書館・環境センターなどの公共施設で勤務しています。

職種（事務職・専門職）の内訳



年齢層



新入職員紹介

Interview

令和6年度に入庁した熊取町の未来を担う15人の中の4人に熊取町で働くことを決めた理由や今後の想いをインタビュー！



大好きなおじいちゃんと同じ公務員に

産業振興課（事務職） 小西さん

Q1. どうして熊取町を選んだの？

将来、結婚したら子育てに力を入れている熊取町に住みたいと思い、自分もそのまちづくりの力になりたいと思ったからです。また、熊取町は、初級（高卒程度）の募集があるのも魅力的でした。

Q2. 働いてみて感じたことは？

公務員の仕事は単純作業ばかりと思っていましたが、実際は様々な業務があり大変です。忙しい日々を送っていますが、新しいことに挑戦できるので毎日新鮮な気持ちで業務に取り組んでいます。

Q3. 今後の目標は？

住民の方や職員からも頼られるようになりたいです。また、農業を通じて幅広い世代の方に熊取町に住みたい・住んでよかったと思ってもらえるまちにしていきたいです。



自然に囲まれて仕事をするのが夢

まちづくり計画課（建築職） 津山さん

Q1. どうして熊取町を選んだの？

自分の関わった建物を利用している人の意見を身近で聞くことができるのは、町ならではの利点だと思います。また、行政の『皆さんにとって本当に必要とされるものをつくる』というところに魅力を感じました。

Q2. 働いてみて感じたことは？

仕事は事務的なものばかりと思っていましたが、図面を書いたり、現場に出たりと様々な仕事を任せてもらえます。優しい先輩ばかりなので、一から教えてもらえ、自分のスキルアップに繋がっています。

Q3. 今後の目標は？

1級建築士の資格を取りたいと思っています。また、熊取町の空き家問題を解決し、熊取町内の方だけでなく、町外の方にも『熊取町に住みたい』と思ってもらえるようにしたいです。



『待つ支援ではなく届ける支援』熊取町の姿勢に感銘

企画財政経営課（事務職） 松本さん

Q1. どうして熊取町を選んだの？

熊取町の規模の小ささを活かした訪問型子育てなど、町ぐるみで支援している点に興味をもちました。また熊取町は、『学園文化都市』であるため、私も大学生と住民の方を繋ぐことで、町の活性化に役立ちたいと思いました。

Q2. 働いてみて感じたことは？

公務員・役場といえば、『まじめ』というイメージだったのですが、気さくに話しかけてくれる先輩ばかりなので、疑問や困ったことがあってもすぐに相談できてアットホームな職場だと感じています。

Q3. 今後の目標は？

まだ教えてもらうことばかりなので、早く一人前になって、住民の方だけではなく職員からも頼られるような人材になりたいです。



みんなが安心して通れる道を作りたい

道路公園課（土木職） 奥さん

Q1. どうして熊取町を選んだの？

会社の利益のためではなく、町や住民の方のための仕事がしたかったので公務員になりました。また、府庁や県庁ではなく、役場であれば住民の方と密接にかかわることができ、皆さんの意見を直接聞くことができると考え、熊取町を選びました。

Q2. 働いてみて感じたことは？

土木=昔の風潮が残っていると思っていたのですが、年齢や経験年数に関わらず自分の意見を尊重してもらえます。最近では、道路の修繕についても一から平面図を作成し、任せてもらったことで自信に繋がりました。

Q3. 今後の目標は？

現場では状況判断が大切になってくるので、経験を積み、自分で判断できるようになりたいです。子どもから高齢の方まで安全に過ごすことができる整備・管理が行き届いたまちづくりをしていきたいです。



住みたい 住んでよかった ともにつくる "やすらぎ"と"ほほえみ"のまちの実現のため

新しいことに積極的にチャレンジできる方

幅広い視野を持ち熊取町をもっとよくしようという意欲と情熱がある方

目標達成のために、お互いを尊重し思いやりを持って助け合えることができる方

皆さんの応募をお待ちしています。令和7年度採用 職員募集の詳細はP10をご覧ください。

マチマジに真剣になる！

役場では、さまざまな業務を行っており、部・課を異動すれば『転職』と言っても過言ではないほど携わる業務の内容も変わります。数年ごとに新たな仕事を覚えるのはとても大変ですが、今まで知らなかった業務に携わるからこそ変わる目標があり、改善するためのアイデアも生まれます。『これを極めたい』・『好きを仕事にしたい』という仕事の選び方もひとつですが、『いろんな立場に立ってみて、より良い解決策を見つけたらいい』という仕事の選び方もあっていいのではないのでしょうか？

どこの課に配属されたとしても、私たちは『熊取町をもっと好きになってもらいたい』という気持ちを大事にして働いています。私たちと一緒に、『今よりもっと住みやすいまち』・『みんなに愛されるまち』をつくりませんか？



9月の第1日曜日は
『くまとり防災を家族で考える日』

防災

いつか来るその日のために

熊取町には令和6年6月末時点で274名(男性176人、女性98人)の防災士があり、地域の皆さんと協働して、防災力の向上に力を発揮していただいています。

7月には熊取町が開催した『女性防災士育成研修』で資格を取得した柴田さんによる『防災講習会』が熊取町立北小学校で開催され、約20人のPTA会員の方が参加されました。

講習会の中で、皆さんから『心配している』と声があった南海トラフ巨大地震。この地震は約100〜150年間隔で繰り返し発生しており、前回の地震から70年以上が経過した現在では、次の地震発生の可能性が高まっています。熊取町では、津波の被害は想定されていませんが、家屋の倒壊などの被害が考えられます。

また、地震発生時に家族全員が一緒にいるとも限りません。そのため、平時からいつか来るその日に備えておくことが必要です。



講師：柴田 誠子 さん

昨春、次男の進学に伴い、広島県から熊取町へ移住。2014年8月、広島土砂災害で被災し、ボランティア活動を経験。2018年7月、西日本豪雨災害でボランティア活動に参加。

それぞれの視点で気付く
防災・減災

私は昨年の研修でのご縁から、北小学校で皆さんと一緒に考える時間をいただきました。災害は経験しないとわからないことばかりではありますが、前もってできる予測や準備はいくらあっても必ず役に立つ時が来ます。特に『防災バッグ』は、被災した後のことをイメージしながら用意することが大切です。難しいと思われるかもしれませんが、普段の生活の中で皆さんも用意しているものがあるはず。例えば、子どもと出かける際、バッグの中にはおむつ・着替え・保険証・母子手帳・おもちゃ・お菓子……。では、子どもが1人で被災した時に備えて、皆さんはどんなものを用意しますか？子どもは周りの大人に家族の特徴を口頭で伝えられるでしょうか？今回の講習の事前アンケートでも各家

みんなの力で地域を守る

『自分の身は自分で守る』ことはもちろん重要ですが、それだけでは安全とは言えません。

例えば台風や大雨が降った時、側溝にゴミが溜まって水が溢れ出している子どもや高齢者が転落する恐れがあります。『誰かがやってくれる』と思わず、地域の方々と掃除をしたり情報を共有したりすることが、いずれば自分の身を守ることに繋がります。柴田さんが被災した際も、重機を持って真っ先に駆けつけてくれたのは友人たちでした。

今回の防災講習会でもグループワークを行ったおかげで繋がりができました。同じ小学校に子どもが通う親同士、『防災』という同じテーマに関心のある人同士、この講習を通して心に灯った火種を絶やさず交流を続けていくことが、地域の防災力の向上につながります。

すぐできる 台風対策

- 屋根瓦などを点検し、雨どいや周辺の排水路などの清掃をしておきましょう。
- 室外の風で飛ばされそうな物は、固定するか収納しましょう。
- 事前に避難場所を確認しておき、危険を感じたらすぐに避難しましょう。また、増水した河川など危険な場所には近づかないようにしましょう。

いざという時に
慌てないために

9月3日(火) 午後3時 開始

大阪府及び熊取町から訓練用の『エリアメール・緊急速報メール』が携帯電話に届きます！

※訓練開始後、大阪府からの送信に続き、熊取町からも『エリアメール・緊急速報メール』を送信します。電源オフでない限り、マナーモードでも着信音が鳴ります。

詳しくは、ホームページ(大阪880万人訓練)をご覧ください。

問い合わせ 府民お問合せセンター ☎06・6910・8001



防災情報を受け取る



● 実際の災害発生時は『大阪防災アプリ』からでも避難情報など入手できます



● 熊取町と友達になって防災などの最新情報を！



もしも
被害を受けたら

住まいが被害を受けた
とき最初にすること

被害状況を写真で
記録しましょう

国が運営する『びったりサービス』を利用して、罹災証明の電子申請ができます。

片付けや修理の前に
家の被害状況を写真に撮って保存しておきましょう。罹災証明を取得して支援を受ける際や、保険会社に損害保険を請求する際などに、とても役に立ちます。
※ポイントは、家の外と中の写真を撮ることです(日付・場所がわかるように)。

● びったりサービス

電子申請を利用される場合は、二次元コードから『びったりサービス』のサイトにアクセスの上、必要事項を入力してください。



● 災害で住まいが被害を受けたら

問い合わせ
税務課
☎452・1006



防災ボトルって
知ってる？

庭で必要なものが異なり、それぞれの視点から防災を考える重要性を再確認しました。
自分自身の経験と女性ならではの視点を生かし、これからも地域の方々とともに防災について考えていけたらと思っています。

防災ボトルとは、圧縮タオルや携帯トイレなどを入れておくプラスチック製のドリンクボトルです。防災ボトルは普段使うカバンに入れておくことで常に安心を持ち歩くことができます。

今回の講習会では、参加者にマイボトルを作ってもらいました。詰められる量が限られており、本当に必要なものだけを選ぶ必要がないため、様々な意見が飛び交い、被災後をイメージする良い機会となりました。

目次

特集

- 02 WE'RE WAITING FOR YOU!
令和7年度採用 職員募集
- 06 防災
- 08 熱中症にご注意を
- 10 令和7年度採用 職員募集
- 12 お知らせ(各種)
- 21 今月の相談
- 22 子育てひろば
- 24 健康ひろば
- 26 みんなのひろば
- 28 施設からのお知らせ ほか
- 32 第31回 町民文化祭 出展・出演者募集 ほか

今月号の表紙

令和6年度採用職員の集合写真です。今年度は15人の職員が入庁しました。みんな明るく元気でやる気に満ち溢れた表情です。

人の動き

※令和6年6月末現在(対前月比)

人口	42,709人	(+6)
男	20,626人	(+11)
女	22,083人	(-5)
世帯数	18,902世帯	(+26)

入ってよかった!区・自治会

災害時の助け合いや、地域の困りごとの解決に役立ちます。ぜひ加入しましょう!

町からの放送(防災行政無線)が聞き取りにくかった時、「☎0800・200・8980」で確認することができます。

放送後120分間、無料

熱中症にご注意を! 涼み処を開放しています



熊取町では、公共施設の一部を涼み処として開放しています。暑さが厳しい日は、ぜひ涼みにお立ち寄りください。熊取ふれあいセンターの給水設備をご利用の方は、職員にお声がけください。※各小学校の給水機は一般開放していません。

令和5年全国の熱中症搬送者数は、調査開始以来2番目に多い**91,467人!**

(令和4年と比べ 20,438人の増加) 熱中症搬送者の年齢別区分では高齢者が最も多く、発生場所は住居が最も多くなっています。

熱中症の危険性が高くなると環境省と気象庁から「熱中症警戒アラート」が発表されます。

このアラートが発表された時は、以下の行動をとりましょう。特に高齢者の方は『暑い』と感じていなくても気をつけましょう。

熱中症の予防行動

- 外出を控え、涼しい環境で過ごしましょう
- 外での運動は、原則中止や延期をしましょう
- こまめに水分・塩分を補給しましょう
- 熱中症にかかりやすい高齢者や乳幼児には、周りの方が注意しましょう

駅下にぎわい館

時間 午前9時～午後8時
※土・日、祝日も利用可



すまいるズ煉瓦館

時間 午前9時～午後10時
水曜日は午後5時30分まで
※土・日、祝日も利用可
休館日 第4水曜日



問い合わせ 環境課 ☎452・6097
健康・いきいき高齢課 ☎452・6285



体調が優れない場合

『救急安心センターおおさか#7119』に相談するなどし、医療機関を受診するようにしましょう。



熊取図書館
時間 午前10時～午後6時
※土・日、祝日も利用可
休館日 毎週火曜日・最終木曜日

涼み処 給水機
冷水機 給水可能設備

かむかむプラザ
時間 午前9時～午後10時
※土・日、祝日も利用可
休館日 毎週火曜日

熊取ふれあいセンター
時間 午前9時～午後5時30分
休館日 土・日、祝日

役場庁舎
時間 午前9時～午後5時30分
土・日、祝日は午後5時まで

すまいるズひまわりドーム
時間 午前9時～午後9時
※土・日、祝日も利用可
休館日 毎週火曜日

キテーネホール
時間 午前9時～午後10時
※土・日、祝日も利用可
休館日 毎週火曜日

永楽墓苑 永楽ゆめの森公園管理棟
時間 午前9時～午後5時
5～8月 午前9時～午後6時
盆期間(8/13～16) 午前8時～午後6時
※土・日、祝日も利用可

令和6年度下半期 会計年度任用職員募集

事務補助員を募集します

- 面接日 8月17日(土) ※パソコンの実技試験と面接を実施します。
- 申込方法 8月1日(木)～14日(水) 午後5時30分までに人事課窓口で申し込み
- 必要書類 ①履歴書、②返信用封筒(23.5cm×12cm)(宛名明記・切手84円分を貼付)、③申込票
- 駐車場について 自動車通勤の場合は個人で駐車場を確保していただく必要があります

課名	募集人数	勤務内容	任用予定期間
総務課	1人	農林業センサス事務補助	11/1～11/30
	2人	入札参加資格申請(指名願)受付事務及び入札管理システム入力	1/17～2/20
税務課	5人	課税資料の受付、内容確認、整理、入力など	1/15～3/14
環境課	2人	狂犬病予防業務に関する事務など	3/1～3/31 ※更新する場合あり
保育課	1人	保育所入所に関する受付事務、審査、認定事務手続きなど	12/1～3/31
保険年金課	2人	証更新業務に伴う封入物の印刷及び封入・封緘事務	10/1～10/8
人事課	登録制	臨時的業務への対応 ※配属先は未定 (窓口・電話対応、データ作成、書類受付・整理などの補助業務)	※登録期限は令和7年3月31日まで

※申込方法・勤務日・給与など、詳しくは町ホームページをご覧ください。



■ 問い合わせ 人事課 ☎452・1002

広告

広告掲載枠

熊取町職員採用試験

公務員試験
対策不要!

令和7年4月1日採用予定の職員を募集します

- 試験日 第1次試験(総合適性検査) 9月14日(土)～23日(木)のいずれか1日
- 試験会場 全国にあるテストセンターの中から希望する日時・会場で受験
※第2次試験以降の日程は、受験案内をご覧ください。
- 申込方法 8月5日(月)～9月5日(木)までにホームページから申し込み

職種	募集人数
事務職(上級・初級)	7人
保健師 / 保健師(職務経験者)	いずれか1人
土木職(上級・初級)	2人
建築職(上級・初級)	2人
電気(上級・初級) / 電気(職務経験者)	いずれか1人
保育士	1人

※詳しくは、町ホームページまたは採用試験案内をご覧ください。



■ 問い合わせ 人事課 ☎452・1002

泉州南消防組合職員採用試験

令和7年4月1日採用予定の職員を募集します

- 職種 消防職員
- 募集人数 11人程度
男性8人程度 / 女性3人程度(女性採用は、ポジティブ・アクションに基づく)
- 試験 第1次試験:SCOA - A(基礎能力測定)及びB(パーソナリティ測定、体力測定)
 - ① SCOA - A 及び SCOA - B
試験日 9月16日(祝)～29日(日)までの希望する日時(要予約)
場所 テストセンター(全国約340会場)
 - ② 体力測定
試験日 9月18日(水)～20日(金)、24日(火)・25日(水)の5日間のうち希望する日時(要予約) ※受験者数により、試験日数を変更する場合があります。
場所 泉州南広域消防本部(大阪府泉佐野市りんくう往来北1番地の20)
※第2次試験以降の日程は、第1次試験合格者へ後日連絡します。
- 申込方法 8月1日(木)～16日(金)までにホームページから申し込み
※受験資格など詳しくは、ホームページをご覧ください。
- 問い合わせ 泉州南広域消防本部 総務課
☎462・1050または469・0119(音声ガイダンス後、「2」)



募集

Recruitment

熊取ふれあい農業祭の協賛事業者を募集!

12月1日(日)開催の第13回熊取ふれあい農業祭の抽選会における景品(1口3千円相当の商品)を無償でご提供いただける協賛事業者を募集します。...

ホームスタート訪問ボランティア養成講座事前説明会

無料

子育て中・子育て経験のある方を対象に募集します。詳しくはホームページをご覧ください。...



環境

Environment

新ごみ処理施設整備に係る環境影響評価準備書について

熊取町環境センターの老朽化に伴い、新ごみ処理施設整備に向けて準備を進めています。

説明会

泉佐野市田尻町清掃施設組合では、泉佐野市・田尻町・熊取町の新ごみ処理施設整備等の環境影響を予測・評価する環境影響評価準備書を作成しましたので、説明会を開催します。



縦覧

大阪府環境影響評価条例に基づき、泉佐野市田尻町清掃施設組合及び熊取町から『泉佐野市田尻町清掃施設組合新ごみ処理施設整備事業に係る環境影響評価準備書』が大府知事に提出されました。

お問い合わせ
泉佐野市田尻町清掃施設組合
大阪府環境保全課

消防と安全

Safety

道路ふれあい月間

8月10日は「道の日」

道路に出ている枝葉は「剪定・伐採を」

道路では、通行の安全確保のために『建築限界線』(高さ車道上4.5m、歩道上2.5m)が法律で定められています。

お住まいの前面道路の側溝などの清掃活動にご協力を

清掃で、ゲリラ豪雨などによる道路の冠水や、草の繁茂を防止できます。...

弾道ミサイルが飛来する可能性がある場合の行動について

弾道ミサイルが大阪府下に飛来するおそれがある場合、Jアラートを通じて、防災行政無線などから国民保護サイレンとメッセージが流れます。

屋外にいる場合

●『逃げる』(近くの建物や地下施設)
●『伏せる』(近くに建物がない場合)

屋内にいる場合

●『窓から離れる』(爆風で割れた窓ガラスを避ける)

お問い合わせ

自治・防災課
452-9017



8月の資源ごみ収集日

ごみは収集日の朝7時までに収集日、場所及び分別をご確認のうえお出しください。

Table with 4 columns: 地区名, 資源ごみ① (びん類・紙類・衣類), 資源ごみ② (かん類・ペットボトル類), 資源ごみ③ (プラスチック製容器包装). Rows list various districts and their collection days.

※資源ごみは、市販の透明・半透明のごみ袋をご使用ください(レジ袋も可)。

8月は

こども110番月間

5つの約束もうねね!

- ①一人で遊びません
- ②知らない人について行きません
- ③つれて行かれそうになったら大声を出して助けを求め、「こども110番の家」へにげこみます
- ④だれとどこで遊ぶか、いつ帰るか、を家の人に言うてから出かけます
- ⑤お友だちがつれて行かれそうになったら、すぐに大人の人に知らせます

「こども110番の家」運動にご協力を!

トラブルに巻きこまれそうになった子どもを保護し、犯罪から守る運動です。ご自宅や店舗に立ていただく旗をすまいるズ煉瓦館でお渡ししていますので、ご協力をお願いします。

問い合わせ

生涯学習推進課 (すまいるズ煉瓦館内) ☎45330391

愛犬・愛猫のより良い生活のために

マナーを守りましょう

愛犬・愛猫との楽しい生活を送るには、周りの人に迷惑をかけるないようにしましょう。

飼犬のマナー

- ・犬のふんは必ず飼い主が持って帰り、おしっこは、ペットボトルなどに入れた水で流しましょう
- ・飼い主がしっかりと制御できるように、散歩のときのリードは短めに持つようにしましょう

飼猫のマナー

- ・室内飼育に努めましょう
- ・飼育管理できる頭数にしましょう

問い合わせ

環境課 ☎45226097

地元産のフレッシュ野菜を味わってみませんか

夏野菜(すいか)市&くまベジ直売会

熊取町農業改良クラブが夏野菜(すいか)市を、わかし若い百姓の会がくまベジ直売会(とうもろこし祭)を開催します。

日時 8月11日(祝) 午後4時~売り切れまで

場所 すまいるズ煉瓦館前歴史公園

わかし若い百姓の会



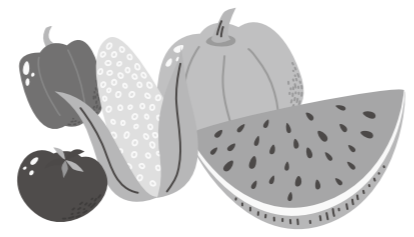
問い合わせ 大阪泉州農業協同組合 熊取営農店舗 ☎452・5252 産業振興課 ☎452・6050

農産物の即売会

熊取町野菜出荷協議会が、夏秋農産物品評会に出展された農産物の即売会を開催します。

日時 8月20日(火) 午前11時~売り切れまで

場所 大阪泉州農業協同組合 熊取営農店舗前 ※数に限りがありますので、ご注意ください。



物価高騰対応重点支援給付金・子ども加算

令和6年度分の個人住民税において、新たに非課税等(住民税非課税世帯・均等割のみ課税世帯)となる世帯に対し、1世帯当たり10万円を給付します。

また、当該世帯の18才以下の児童1人当たりにつき、子ども加算として5万円を給付します。 ※令和5年度に同給付金を受けた方は対象外です。

対象となる方には、確認書等の通知を送付しています。申請が必要な方で、まだ申請されていない方はお早めに手続きをお願いします。

詳しくは、町ホームページをご覧ください。

問い合わせ 物価高騰対応重点支援給付金担当 ☎468・6123



定額減税しきれないと見込まれる方への給付金(調整給付)

物価高騰による家計の負担を軽減するため、所得税及び個人住民税の定額減税が行われることに伴い、減税しきれないと見込まれる方に対して給付金を支給します。

対象となる方には、確認書等の通知を送付しています。

申請が必要な方で、まだ申請されていない方はお早めに手続きをお願いします。

詳しくは、町ホームページをご覧ください。

問い合わせ 物価高騰対応重点支援給付金担当 ☎468・6123



大阪府子ども(子育て世帯)への食費支援事業(第3弾)の受付

申請期限 9月2日(月)まで

大阪府では、物価高騰の影響が長期化する中、家計に占める食費の割合が大きい子育て世帯において、その影響を強く受けている状況を踏まえ、府内の子どもたちや妊婦の方に、米またはその他食料品を給付いたします。給付には審査があります。

※給付対象者、給付要件など、詳しくは大阪府の特設サイトをご覧ください。

問い合わせ 大阪府子ども食費支援事業コールセンター (開設時間 午前9時~午後6時 ※日・祝日を除く) ☎0120・479・208



熊取町地域振興券は使用されましたか?

熊取町地域振興券の使用期間は、8月31日(土)までとなっています。使用されなかった場合でも現金との引き替えはできません。 なお、不在により返戻された地域振興券をお預かりしていただきますので、受け取られていない方は本人確認書類を持って産業振興課窓口までお越しください。



問い合わせ

産業振興課 ☎45226085



広告

広告掲載枠

空き家相談会を毎月開催

熊取町では月に1度、空家の売却や利活用のお悩みを専門相談員に直接相談いただける空き家相談会を開催しています。無料でお悩みを相談できる機会ですので、是非ご利用ください(事前予約制)。

空き家相談会



また、町内の空家を貸したい・売りたい人と、借りたい・買いたい人とのマッチングのため、空き家バンクを設置しています。熊取町で空家を所有している方、探している方はぜひ登録してください。

空き家バンク



問い合わせ

まちづくり計画課 ☎45226401



泉佐野税務署からのお知らせ

消費税及び地方消費税の中間申告について

個人事業者の方で、令和5年分の確定消費税額（地方消費税額は含みません）が48万円を超える方は、消費税及び地方消費税の中間申告と納付が必要です。中間申告の方法については、『前年実績による中間申告』と『仮決算に基づく中間申告』のいずれかです。

※詳しくは、国税庁ホームページをご覧ください。

問い合わせ 泉佐野税務署 ☎462・3471



大阪国税局からのお知らせ

税務署の内部事務センター化について

税務署における内部事務の効率化・高度化を図るとともに、納税者利便の向上等を目指し、複数の税務署の内部事務を専担部署で集約処理する『大阪国税局業務センター室』を設置しました。

※詳しくは、国税庁ホームページをご覧ください。

問い合わせ 泉佐野税務署 ☎462・3471



広告

広告掲載枠

国民年金基金をご存知ですか

国民年金基金は、自営業など国民年金第1号被保険者や任意加入被保険者が、国民年金とセットで加入して、掛金の税優遇を受けながら積み立て、老後に国民年金に上乗せの年金を受けられる、公的な個人年金です。
※詳しくは、全国国民年金基金にお問い合わせください。

問い合わせ

全国国民年金基金 近畿支部
☎0120・65・4192



国民年金保険料の納付は口座振替がおトクです！

口座振替には、当月分を当月末に振替納付すると、月々60円割引される『早割制度』や、現金納付よりも割引額が多い『6か月前納』・『1年前納』・『2年前納』もあり大変お得です。

口座振替をご希望の場合は、基礎年金番号通知書等・通帳・金融機関届出印を持参し、年金事務所または取扱金融機関へお申し込みください。

※口座振替の開始は、申し込みから2～3か月かかりますので、お早めをお願いします。

問い合わせ 貝塚年金事務所 ☎431・1122



病院での支払いが
限度額までとなる

限度額適用認定証などをお持ちの方へ

窓口で継続の手続きをお願いします

国民健康保険被保険者の方で、下表のいずれかの認定証を使用されていた方は、7月31日(水)で有効期限が切れています。

引き続き適用・減額認定を受けられる方は、8月からの継続手続きをお願いします。交付できる認定証は下表をご覧ください。

なお『標準負担額減額認定証』は、令和6年度住民税から課税対象となった世帯の方は継続できませんのでご注意ください。

手続きに必要なもの ・国民健康保険被保険者証 ・委任状(別世帯の方が代理で手続きをする場合)

○限度額適用認定制度とは

高額な外来診療や入院の際に窓口での支払(保険適用分)が限度額までとなる制度です。

○標準負担額減額認定制度とは

世帯主及び被保険者全員が、令和6年度住民税非課税の場合は入院時の食事代が減額されます。

		69歳まで		70～74歳まで	
		課税世帯	非課税世帯	課税世帯	非課税世帯
交付できる 認定証の種類	限度額適用認定証	○	○	※所得に応じて異なります。	○
	標準負担額減額認定証	×	○	×	○

問い合わせ 保険年金課 ☎452・6183

福祉講座

無料

『福祉って何やねん…?』
～人が人をささえることの本質を考える～

日時 8月31日(土) 午後1時30分～3時
場所 泉佐野市立社会福祉センター 2階
定員 40人 ※定員になり次第、受付終了
講師 NPO法人くまとり Rond 理事長
元大阪体育大学健康福祉学部教授
大谷 悟 氏
申込方法 8月26日(月)までに電話
問い合わせ 地域活動支援センタールリエ
☎050・1559・0531

ひまわり(認知症)カフェで ホッとひと息つきませんか?

ひまわりカフェは、認知症の方とその家族、
地域にお住まいの方々等、どなたでも参加で
きる集いの場です。ひまわりカフェでは専門
職による相談や色々な情報交換、参加者同
士の交流も行っていますので、お気軽にご参
加ください。

日時 9月7日(土) 午後1時30分～3時30分
場所 かむかむプラザ1階
※事前申込が必要です。

無料

問い合わせ
熊取町地域包括支援センターやさか
☎453・8330
介護保険課 ☎452・6298



地域包括支援センター通信

独居高齢者見守り支援事業

熊取町地域包括支援センターやさかでは、町と連携を図りながら高齢者の皆さんの生活をサポ
ートしています。

特に、一人暮らしの高齢者は、近隣との接点が少ない、様々な情報が入りにくい、日常生活上の
困りごとが見えにくい、急な体調不良などのリスクを抱えている等、日常生活の不安を抱えておられ
る場合があります。安心して今の生活が続けられるように、地域包括支援センターやさかでは『独
居高齢者の見守り支援事業』として、常時の総合相談の受付と共に定期的に介護保険等のサービ
スを利用していない独居高齢者を対象に状況に応じて以下のような支援を行っています。

- ① 電話や訪問による状況の確認
- ② 介護保険制度の案内や手続きの支援
- ③ 医療機関・福祉関係機関等への連絡・調整等

※電話や来所による相談だけでなく、地域包括支援センター職員がご自宅を訪問することもできま
すので、いつでもご相談ください。

問い合わせ 熊取町地域包括支援センターやさか ☎453・8330

広告

広告掲載枠

WELFARE

福祉

特別障がい者手当・障がい児福祉手当・経過的福祉手当の現況届

現在、受給している方は、受給資格確認のために現況届(所得状況届を含む)の提出が必要です。
大阪府から現況届に必要な書類が送付されますので、以下の期間に必ず提出してください。

なお、現況届が未提出の方は、提出されるまでの間、手当が差し止められることがありますので、
ご注意ください。

提出期間 8月1日(木)～14日(水) **提出先** 熊取町 障がい福祉課(熊取ふれあいセンター1階)
問い合わせ 大阪府貝塚子ども家庭センター 生活福祉課 ☎430・4321
熊取町 障がい福祉課 ☎452・6289

社会福祉法人等による利用者負担軽減制度について

認定を受けるには申請が必要です

社会福祉法人などが提供する介護保険サービスの利用者負担の一部が軽減されます。

軽減対象者

- 介護保険制度の要介護(支援)認定を受け、市町村民税非課税世帯であって、次の要件をすべて満たす方
- ① 年間収入が単身世帯で150万円、世帯員が1人増えるごとに50万円加算した額以下であること
 - ② 預貯金等の資産が単身世帯で350万円、世帯員が1人増えるごとに100万円を加算した額以下であること
 - ③ 世帯が住居に用する家屋その他日常生活に必要な資産以外に利用できる資産を所有していないこと
 - ④ 負担能力のある親族などに扶養されていないこと
 - ⑤ 介護保険料を滞納していないこと

問い合わせ 介護保険課 ☎452・6297

手話を覚えてね!

手話

ワンポイントレッスン

充電

折り曲げた左手2指の下から、右手の『コ』
形を左手指に向けて上げる



広告

広告掲載枠

今月の相談

相談名	相談内容	日時 ※祝日は除く	場所
法律相談	弁護士による相談(要予約・定員各日8人) (年度内1人1回限り)	13日(火)・27日(火) 午後1時～5時	役場東館2階相談室 問 生活福祉課 ☎493・8039
生活福祉相談	福祉や生活支援・ひきこもりなど 生活上の悩みごとなど	随時受付 午前9時～午後5時	役場1階3番窓口 問 生活福祉課 ☎493・8039
生活困窮相談 〔はーと・ほっと相談室〕	働けない、住む所がないなど(予約優先)	月・木曜日 午後2時～4時	役場1階3番窓口 問 生活福祉課 ☎493・8039
		上記以外 午前9時15分～午後5時15分	貝塚子ども家庭センター 問 貝塚子ども家庭センター ☎430・4321
行政書士相談	遺言・相続などの書類作成など (要予約・定員6人)	16日(金) 午後1時～4時	役場北館2階第1会議室 問 大阪府行政書士会泉州支部 ☎483・7373
心配ごと相談	心配ごとや悩みごと(要予約)	20日(火) 午後1時～3時	熊取ふれあいセンター3階 問 社会福祉協議会 ☎452・6001
人権相談	人権相談(女性相談・困難な問題を抱える女性相談含む)(予約優先) ※1日・15日・22日は女性相談員による相談 ※8日は人権擁護委員による相談	1日(木)(女性限定) 8日(木)・15日(木)・22日(木) 午後1時～3時	役場東館2階相談室 問 人権・女性活躍推進課 ☎452・1004
健康相談	保健師・管理栄養士による生活習慣病 予防に関する健康・栄養相談	随時受付 午前9時～午後5時	熊取ふれあいセンター1階 問 健康・いきいき高齢課 ☎452・6285
高齢者支援相談	高齢者やそのご家族の悩みや疑問、相談	毎週月～土曜日 午前9時～午後5時30分	社会福祉法人弥栄福祉会建物内 問 地域包括支援センターやさか ☎453・8330
障がい者生活相談	障がいのある方とその家族の生活上の 悩みごとなど(要予約)	21日(水) 午後2時～4時	熊取ふれあいセンター1階 問 障がい福祉課 ☎452・6289
行政相談	国・府・町の事業や施策などに関する 苦情や要望	20日(火) 午後1時～3時	役場東館2階相談室 問 総務課 ☎452・1003
税金相談	近畿税理士会による税全般の相談 (要予約 ※WEB予約が便利です)	16日(金) 午後1時～4時 (受付:午後3時30分まで)	役場東館2階相談室 問 近畿税理士会泉州支部 ☎468・8068 (午前9時30分～正午、午後1時～3時)
納税相談	夜間・休日の町税の納税	夜間 8日(木)・30日(金) 午後5時30分～8時	役場1階6番窓口 問 収納対策課 ☎452・1007
		休日 24日(土) 午前9時～午後5時30分	
国民健康保険料 納付相談	夜間・休日の国民健康保険料の納付	夜間 8日(木) 午後5時30分～7時30分	役場1階4番窓口 問 保険年金課 ☎452・6193
		休日 今月は行いません	
就労支援相談	就労問題(就職のあっせんはしていません)	毎週月・水曜日 午後1時～5時	役場東館2階産業振興課 問 産業振興課 ☎452・6085
消費生活相談	消費生活、多重債務 ※相談時間30分以内	第1・3月曜日 毎週火～金曜日 午後1時～5時(受付:午後4時まで)	役場東館1階消費生活センター 問 産業振興課 ☎452・6085
金融相談会	創業や教育ローンなど ※相談時間30分以内	13日(火) 午前10時～午後4時	熊取町商工会 問 熊取町商工会 ☎453・8181
子どもの保健相談	子どもの発育・発達・予防接種・産前産後に 関する健康相談(専門相談は要予約)	随時受付 午前9時～午後5時30分	熊取ふれあいセンター2階 問 すくすくステーション ☎452・6294
子ども・ 家庭相談 〔発達相談・ 教育相談〕	0～18歳の子どもの発達・いじめ・ 非行・不登校など (専門相談は要予約)	① 随時受付 午前9時～午後5時30分 ② 要 予 約	①熊取ふれあいセンター2階 問 子育て支援課 ☎452・6814 ②教育・子どもセンター 問 学校教育課 ☎452・6361
児童・生徒相談	町立小中学校に通う児童生徒の 不登校支援の相談	毎週火・木曜日 午前10時～午後3時30分	教育・子どもセンター2階 問 教育支援センター ☎453・0601
進路選択支援相談	子どもの進路選択(要予約)	毎週水・木・金曜日 午前9時～午後5時	役場北館2階学校教育課 問 学校教育課 ☎452・6361
空き家相談会	大阪府宅地建物取引業協会 泉州支部による空き家相談(要予約)	9日(金) 午前10時～午後1時	役場東館1階会議室 問 まちづくり計画課 ☎452・6401
マイナンバー カード相談	時間外の申請・受け取り、更新、 その他マイナンバーカードの相談	夜間 8日(木)・22日(木) 午後5時30分～7時30分	役場1階1番窓口 問 住民課 ☎452・6040
		休日 25日(日) 午前9時～正午	

どこに聞けばよいかわからない場合は、平日の午前9時～午後5時15分に総合相談窓口(役場1階)へお尋ねください。

HUMAN RIGHTS

人権

全国一斉『こどもの人権相談』強化週間

こまってるない? なやんでない? いっしょにかんがえよう!

法務局が実施している『こどもの人権110番』では、いじめ、不登校、体罰、児童虐待など、こどもの人権に関わる相談を受け付けています。下記の期間中は、強化週間として相談時間を延長しているほか、土・日曜日の相談にも対応します。

相談は無料で、電話のほか、通年インターネットやLINEでの相談も受け付けています。相談内容の秘密は固く守られますので、ひとりで悩まずに相談してください。

実施期間 8月21日(水)～27日(火) 午前8時30分～午後7時
※8月24日(土)・25日(日)は午前10時～午後5時

相談担当者 人権擁護委員・法務局職員



こどもの人権110番

☎0120・007・110

法務局LINEじんけん相談

LINE公式
アカウント



こどもの人権SOS-eメール

ホームページ



DVのお悩み、ひとりで抱えていませんか?

『これってDVかな?』『暴力を振るわれてる』『今すぐパートナーから逃げたいけどどうしたらいいの?』『自分だけでなく子どもたちのことも心配』など、どんなご相談もお気軽にご連絡ください。

なお、『DV相談ナビ』(#8008)でも相談を受け付けています。最寄りの配偶者暴力相談支援センターにつながります。

お急ぎの相談については、下記へご連絡ください。

DV相談+

☎0120・279・889(24時間受付)

☎(24時間受付)

チャット(正午～午後10時)



障がいを理由とする偏見や差別をなくそう

障がいのある人が雇用の場面で差別待遇を受けたり、車椅子での公共交通機関の利用、アパートやマンションへの入居及び店舗でのサービスの提供等を正当な理由なく拒否されたりするなどの人権問題が発生しています。『障害を理由とする差別の解消の推進に関する法律』の趣旨を踏まえ、障がいの有無にかかわらず、誰もがお互いの人権を尊重し合い、この問題についての関心と理解を深め、偏見や差別を解消し、共生社会を実現することが必要です。

問い合わせ 人権・女性活躍推進課
☎452・1004

広告

広告掲載枠

初めての赤ちゃんプログラム

無料

0歳児を初めて育てている方のためのプログラム

- 対象 町内在住の令和6年3月～令和6年5月生まれの赤ちゃんを初めて赤ちゃんを育てている方を優先
 - 日時 8月19日(月)・28日(水)、9月4日(水) いずれも午後1時30分～3時
 - 場所 熊取ふれあいセンター3階
 - 定員 10組程度 (第2子以降の方でご希望の方は要相談)
 - 持ち物 バスタオル・着替え・オムツ・その他各自必要な物(ミルク・お茶など)
 - 申込方法 電話または窓口
- 問い合わせ 子育て支援課 ☎452・6814

子育て学習会

※保護者や祖父母だけの参加も可

無料

にっこり教室

- 対象 0歳～未就園の子どもと保護者
- 日時 9月6日(金) 午前10時～11時30分
- 場所 熊取ふれあいセンター3階
- 内容 0・1・2歳のきもち～子どものころをはぐくむために～(講師:臨床心理士 川野 由子 氏)
- 申込方法 8月19日(月)～ 電話または窓口
- 問い合わせ すすくステーション ☎452・6294

無料
申込不要

くまちゃん教室

- 対象 0歳～未就園の子どもと保護者
- 日時 8月22日(木) 午前10時～11時30分
- 場所 熊取ふれあいセンター3階
- 内容 10歳までに大切にしたいこと言葉が育つ過程
- 問い合わせ 子育て支援課 ☎452・6800

熊取図書館

無料
申込不要

親子でリトミック

夏休み特別企画

- 対象 町内在住の就学前～低学年の子どもと保護者
 - 日時 8月24日(土) 午前11時～
 - 定員 先着20組
- ※受付は15分前～

かみしばいの会

- 対象 どなたでも
- 日時 毎月第1・3日曜日 (8月4日・18日、9月1日) 午前10時30分～

■ 問い合わせ 熊取図書館 ☎451・2828



本の読み聞かせや貸し出しを行います

熊取文庫連絡協議会

	日時	場所	問い合わせ
アトム文庫	毎週火曜日 ※ 8月13日は休み 午前9時30分～正午	アトム共同保育園	452-7112
なな文庫	毎週水曜日 午前10時～正午	北保育所	453-0573
つばさ文庫	毎週木曜日 午前10時～正午	つばさ共同保育園	451-2535



KOSODATEHIROBA

子育てひろば

子育てに関する教室やサポート
保育所や図書館などの情報をお届けします。

子育てひろば・子育てサポート

無料
一部有料

ちょっと助けてほしい時のサポート事業

気軽に子育てのお手伝いや地域のサポートが利用できます。

●ホームスタートくまとり

訪問ボランティアがあなたの
お宅にうかがって、子育てを楽しむ
お手伝いをします。ホームページの『お問い合わせ』からご利用の申し込みができます。 ☎452-6824



●ファミリー・サポート・センターくまとり(有料)

☎452-6002

子育てひろば 園庭開放

保育所の園庭やおもちゃを使って園児といっしょに遊んだり、保育士や幼稚園教諭に遊びや子育ての相談ができます。



つどいの広場

気軽に来て遊んだり、子育ての相談ができる場所です。

●ぷらっつ ☎452-6834

●であいのひろば ☎452-2214



子どもの講習・相談

無料

種類	講習	各種相談		
	離乳食	すすく相談	発達相談(おやこ相談)	電話相談
日時	8月20日(火) 午前10時～11時30分 (受付:午前9時45分～)	8月7日(水) 午前9時45分～10時35分 ※時間内順次受付	※予約制	平日 午前9時～午後5時30分
場所	熊取ふれあいセンター			
内容	講習と試食 ※要予約(電話可) 保育なし	健康相談 母乳相談 ※要予約	発達相談員による相談	子育て、予防接種、 食事、栄養など

■ 問い合わせ すすくステーション ☎452-6294

広告

広告掲載枠



男性料理教室

男性が料理をするきっかけづくりとして、男性料理教室を開催します。料理が初めての方も大歓迎です。

- 対象 町内在住の男性
- 日時 9月10日(火) 午前10時～午後1時(受付:午前9時30分～)
- 場所 熊取ふれあいセンター2階クッキングルーム
- 持ち物 三角巾・エプロン・手拭きタオル・マスク
- 費用 500円(材料代)
- 定員 先着20人
- 申込方法 8月6日(火)～30日(金)までに窓口または電話で申し込み
- 主催 熊取町食生活改善推進協議会

メニュー

ごはん・なすの豚肉まき
ごぼうとさつまいものきんぴら
おくらとトマトのみそ汁
小松菜のヨーグルトスムージー

野菜バリバリ朝食モリモリ! みんなで育む元気な食

8月は、大阪府の『食育推進強化月間』です。夏休みは生活習慣が不規則になりがちです。ご家庭でも一度、普段の食生活を見直してみましょう。



食生活を見直す7つのメッセージ

1. 朝食モリモリ!早起きして朝ごはんをしっかり食べましょう
2. 野菜バリバリ!野菜は朝・昼・夕で1・2・2と1日5皿食べましょう
3. 食べる前にせっけんでていねいに手を洗いましょう
4. 『いただきます』『ごちそうさま』のあいさつで、感謝の気持ちを忘れずに
5. 食事を残さず食べましょう
6. 大阪で作られた農産物や加工食品をどんどん食べましょう
7. 『食事バランスガイド』で1日の食事をチェックして、朝・昼・夕バランスよく食べましょう



■ 問い合わせ 健康・いきいき高齢課 ☎452・6285

被爆二世健康診断

無料

- 対象 府内に在住する被爆二世で受診を希望される方
- 日時・場所 申し込み後、本人に直接通知します
- 申込方法 9月2日(月)～10月31日(木)までに、最寄の保健所(熊取町は大阪府泉佐野保健所(☎462・7701))で受け付けします。実父母どちらかの被爆者健康手帳の番号が必要です。
- 問い合わせ 大阪府 地域保健課 ☎06・6944・9172

広告

広告掲載枠

特定医療費(指定難病)受給者証の更新申請をお忘れなく!

令和6年12月31日有効期限の特定医療費(指定難病)受給者証をお持ちの方で、令和7年1月1日以降も継続して医療費助成を希望される方は、有効期限までに更新申請が必要です。

詳しくは、更新の対象となる方にお送りしました『更新申請のご案内』をご確認ください。

- 問い合わせ 大阪府泉佐野保健所 地域保健課 ☎462・7703

乳がん検診協力医療機関 無料

令和6年8月から以下の医療機関で町の乳がん検診が受けられるようになります。

くみこ乳腺クリニック

泉佐野市上町3-3-18 ☎462・8888

■ 問い合わせ

健康・いきいき高齢課 ☎452・6285

今月の検(健)診

無料

- 場所 熊取ふれあいセンター
- 申込方法 電話、窓口またはWEB予約システムで8～12月実施分の集団各種検(健)診予約受付中です(先着順)

★個別検診も実施しています。協力医療機関へ直接お申し込みください

先着順 Web予約システムに未登録の方は、ぜひご登録ください

がん検診等WEB予約システム →



乳がん・大腸がん(ともに女性のみ)

■ 日程 8月30日(金)

健康づくり行事 ～健康づくり行事に参加しませんか?～

■ 場所 熊取ふれあいセンター

行事名(グループ名)	日時等
ツキイチウォーキング! (健康くまとり探検隊)	8・9月のウォーキングはお休みです。 次回は10月15日(火)コースNo.8を予定しています。 また一緒に歩きましょう。健康くま隊員は、随時募集中です!
タピオ体操&セラチューブ練習日 (くまとりタピオ元気体操ひろめ隊)	8月7日(水)午後1時30分～3時30分 ※事前申し込み不要 (大阪体育大学 池島 教授の指導日です)
食改定例会 (熊取町食生活改善推進協議会)	8月5日(月)午前10時～正午 ※参加希望の方は、健康・いきいき高齢課までご連絡ください。

■ 予約 健康・いきいき高齢課 ☎452・6285

鶏肉は生で食べたらかン!ピロバクター

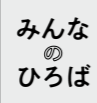


トリ肉は 中までよく焼いてね!
カンピロバクター 食中毒に注意やで!

大阪府内で発生した食中毒発生件数第1位はカンピロバクターを原因とするものです。流通している生の鶏肉の約60%以上が、この菌で汚染されているとの報告もあります。

食中毒を防ぐために、肉の中心までしっかり加熱し、安全に、美味しく食べましょう!

■ 問い合わせ 大阪府泉佐野保健所衛生課 ☎464・9688



家族介護者支援事業を開催

- **対象** 家族などの介護をされている方、また介護に関心がある方
- **日時** 9月25日(水)
午前9時45分～午後3時30分
- **集合場所** 熊取ふれあいセンター1階ロビー
- **内容** 大阪造幣局博物館見学
ホテル京阪橋グランド(昼食)
- **定員** 先着20人
- **費用** 2,670円(昼食代)※当日徴収(9/24(火)以降のキャンセルは後日昼食代をいただきます)
- **申込方法** 8月5日(月)～9月5日(木)までに電話で申し込み
- **問い合わせ** 熊取町社会福祉協議会 ☎452・6001

令和6年度戦没者遺児による慰霊友好親善事業の参加者募集

- 戦没者遺児に対する慰藉の一環として父等を国に捧げた戦没者の遺児が、一度は亡き父等の眠る地に赴き心ゆくまでの慰霊追悼を行うとともに、現地の方々との友好親善を深めることを目的としたものです。
- **対象** 戦没者の遺児
 - **費用** 10万円(集合場所までの往復交通費等は含まれていません)
※日程・申込期限等、実施地域ごとに異なりますので、お問い合わせください。
 - **問い合わせ** (一財)日本遺族会事務局 ☎03・3261・5521

音楽劇団てんでこのてづくり楽器コンサート!

- フライパン・バケツ・空き缶など身の回りにあるものを使って手作り楽器のコンサート!
- **対象** 町内在住の0歳からの児童とその保護者
 - **日時** 9月15日(日) 午後1時30分～2時30分 (開場:午後1時～)
 - **場所** キターネホール
 - **定員** 先着250人
 - **主催** 熊取町民生委員児童委員協議会
 - **申込方法** 8月10日(土) 午前8時～参加者全員の名前・年齢・連絡先をご記入の上メールまたはFAXでお申し込みください
 - **問い合わせ** 熊取町民生委員児童委員・主任児童委員 棚村 ☎/ FAX 452・7326
✉minsei.kumatori@gmail.com

無料



ホテル日航関西空港 レストラン特集!

関西国際空港エアロプラザ内にあるホテル日航関西空港では、バラエティに富んだレストランでのお食事をお楽しみいただけます♪

お子さまから大人の方まで時間制限なくbuffetを満喫できる『オールデイダイニング「ザ・ブラスリー」』や伝統の料理技法と季節の食材を融合させた本格中華を味わうことができる『中華料理「桃李」』のほか、天ぷらや牛鍋などを堪能できる『和彩「花ざと」』など、ニーズに合わせてご利用いただけます。8月17日(土)・18日(日)には、ランチ・ディナーをご利用で『大人も子供も楽しめる縁日』を開催いたします!

夏休みの思い出づくりにホテル日航関西空港で楽しいお食事の時間をお過ごしください。 ©Kansai Airports SORAYAN



みんなのひろば

詳しくは、各事務局・主催者へお問い合わせください。

心の輪を広げる体験作文・障がい者週間ポスター募集

- **内容** 作文:原稿用紙(縦書き)、小・中学生は2～4枚、高校生・一般は4～6枚(点字でも可)
ポスター:小・中学生のみ、B3または四つ切りサイズ画用紙(縦長のみ)
- **申込方法** 9月3日(火)までに郵送または窓口(作文のみメールでも可)
- **問い合わせ** 大阪府障がい福祉企画課 〒540-8570 大阪市中央区大手前2丁目 ☎06・6941・0351(内線2459) FAX 06・6942・7215



大阪・関西万博の 前売チケットを販売中

- 大阪・関西万博では、世界150カ国を超える各国のパビリオンや最新技術等を体験できます。チケットは、会期中に購入するよりおトクな前売チケットをおすすめしています。
※チケットの種類によって販売期間が異なります。
- **購入・問い合わせ** 2025年日本国際博覧会協会 ホームページをご覧ください



EXPO グリーンチャレンジアプリの開始

- 2050年二酸化炭素排出量実質ゼロの実現のためには、一人ひとりが脱炭素行動に取り組むことが重要です。このたび、(公社)2025年日本国際博覧会協会において、脱炭素行動を促す『EXPO グリーンチャレンジアプリ』の利用が開始されました。このアプリでは、個人の行動変容を促す7つの『チャレンジメニュー』に取り組むことで、ポイントを獲得することができ、ポイントを貯めて応募すると、抽選で景品が当たります。ぜひご活用いただき、脱炭素に向けた行動に取り組んでいきましょう。
- **問い合わせ** (一社)JAPANゼロカーボン・スマートシティ・ファウンデーション ☎expo2025-gc@jazcaf.or.jp



参加者募集!!/ 熊取ええとこ再発見プログラム

- 熊取町にもまだまだ、知られていない多くの魅力ポイントがあります。熊取町に興味のある方、もっと知りたい方、私達と一緒に魅力の再発見をしませんか?観光ガイドやイベントの企画・運営、魅力情報の発信に興味のある方、大歓迎です。
- **対象** 熊取町が好きの方(観光協会に入会いただける方)
 - **日時** ①8月23日(金) 開校式、救急救命講座
②8月29日(木) 原子燃料工業と綿布工業見学
③9月 4日(水) 切り文字を体験してみよう!
④9月 9日(月) 町外研修『紫式部ゆかりの石山寺と琵琶湖疎水・南禅寺をガイドと歩く』
⑤9月17日(火) セミナー『スマホで映える写真を撮ろう!』、閉校式
 - **定員** 先着30人(原則全講座受講)
 - **費用** 2,300円(入場代、材料代等)
 - **申込方法** 8月18日(日)までに 電話または窓口
 - **問い合わせ** (一社)くまとりにぎわい観光協会事務局 ☎451・2572



近畿財務局多重債務無料相談窓口

- 専門の相談員がお話を伺い、解決方法を無料でアドバイスします。
- **日時** 月～金曜日(祝日を除く) 午前9時～正午、午後1時～5時
 - **場所** 近畿財務局 (大阪市中央区大手前4-1-76)
 - **問い合わせ** 近畿財務局 相談窓口 ☎06・6949・6523

ハローワーク泉佐野ホームページで「かんたん求人検索」ができます!

- 泉佐野市、泉南市、阪南市、熊取町、田尻町、岬町の求人をつまみで検索できる「かんたん求人検索」をご用意しております。ぜひご利用ください。
- **問い合わせ** ハローワーク泉佐野(職業相談部門) ☎463・0565(部門コード41#)



- すまいるズ 煉瓦館 第4水曜日
- キターネホール・かむかむプラザ 毎週火曜日
- 熊取図書館 毎週火曜日、最終木曜日
- 野外活動ふれあい広場 毎週火曜日
- すまいるズ ひまわりドーム 8月27日(火)

給水スポットを設置しました

大阪広域水道企業団では、ペットボトルごみの排出量削減に向けた取り組みとして、令和6年8月1日より、すまいるズ 煉瓦館に給水スポットを設置しました。無料で冷水が供給できますので、水筒などのマイボトルをご持参いただき、ぜひご利用ください(8・9ページもご覧ください)。

【問い合わせ】 大阪広域水道企業団 技術管理課
☎06・6944・6869

すまいるズ 煉瓦館

〒590-0415 五門西1-10-1
☎ 453-0391



すまいるズ ひまわりドーム 温水プール一時休止のお知らせ

中体連地区水泳大会の開催に伴い、温水プールの利用を一時休止します。

【中止日時】 10月27日(日) 午前9時～午後5時
※大会終了後は利用できます。

アリーナ個人使用について

アリーナ個人使用可能時間は、町ホームページをご覧ください。

※すまいるズ ひまわりドーム・すまいるズ 煉瓦館・図書館・役場総合案内窓口でも予定表をご覧ください。



すまいるズ ひまわりドーム

〒590-0441 久保5-3-1
☎ 453-5200



和太鼓体験会

無料

大人も子どもも和太鼓にチャレンジ!

初めてでも音符が読めなくても、どなたでも楽しむことができます。リズムを打つことで程よい全身運動となり、健康増進にもつながります。ぜひ体感ください。

- 【対象】 町内在住・在勤・在学の方
- 【日時】 8月17日(土)・9月14日(土)
午後3時～4時 ※毎月開催予定
- 【場所】 すまいるズ 煉瓦館 コットンホール
- 【定員】 各先着10人
- 【講師】 日本太鼓財団大阪府支部 南河 真依 さん
- 【持ち物】 飲み物・タオル・動きやすい服装
- 【申込方法】 8月3日(土) 午後1時～
電話または窓口で申し込みください



輝く世代向け講座

無料

夏の男肌お手入れ講座 ～スキンケア & 眉メイク～

正しいスキンケアを知って肌イケメンを目指そう!

- 【対象】 おおむね20歳代から50歳代の男性(町内在住・在勤・在学の方優先)
- 【日時】 8月29日(木) 午後7時～8時
- 【場所】 すまいるズ 煉瓦館 コットンホール
- 【定員】 15人(申込多数の場合は抽選)
- 【持ち物】 フェイスタオル・眉カット用ハサミ(眉カット希望者のみ)・使用済みタオルを持ち帰る袋
- 【申込方法】 8月20日(火)までに
申込フォームから申し込み



施設からのお知らせ

Information of public facilities

ファミリーサマーコンサート

無料
申込不要

町内で音楽活動をしている団体やくまどりアーティストバンクによるコンサートです。ご家族・お友達をお誘い合わせのうえお越しください。

- 【日時】 8月18日(日) 午前10時～
- 【場所】 キターネホール
- 【定員】 380人

東京藝術大学声楽科同級生によるコンサート

LA VOCE (ラ・ヴォーチェ) の開催

世を越えて歌い継ぎたい あのうたこのうた。これだけは押さえておきたいオペラの名曲を一挙にお届けします。

発売中!

- 【日時】 9月8日(日)
開演:午後2時～(開場:午後1時30分～)
- 【場所】 キターネホール
- 【出演】 LA VOCE (ラ・ヴォーチェ)
※賛助出演:混声コーラスそよかぜ
- 【費用】 一般3,000円/学生(大学生以下)2,000円
※未就学児の入場不可
- 【販売場所】 キターネホール窓口またはチケットぴあ(Pコード:273-623)

キターネホール

〒590-0451 野田2-9-15
☎ 429-9125



熊取駅前ギャラリー出展者募集

無料

- 【対象】 町内在住・在勤・在学の個人及び団体(構成員の半数以上が町内在住・在勤・在学の方) ※営利目的は不可
- 【出展期間】 10月～令和7年3月までの間に1回(月の前半と後半に分けた約2週間)の利用
- 【スペース】 ギャラリー全面の2分の1(縦約1.6m、横約4.0m、奥行約0.15m) ※増設の駅西交通広場のギャラリー(縦約1.6m、横約3.5m、奥行約0.34m)も同時利用可
- 【申込方法】 8月9日(金) 午後1時～ 窓口でお申し込みください(先着順)



まちかど写真館

Photo News

町の話や受賞された方などを写真でお届けします



『みどりの愛護』功労者国土交通大臣表彰を受賞

NPO 法人長池オアシスが、花と緑の愛護に顕著な功績のあった団体に対し、その功績をたたえ、国民的運動としての緑化推進活動の模範として表彰される、第35回『みどりの愛護』功労者国土交通大臣表彰を受賞されました。



浪商中学校で租税教室と選挙出前講義を実施!

若年層の政治や選挙への関心を高めるため、大阪体育大学浪商中学校3年生を対象に、泉南地区租税教育推進協議会と共催で租税教室と選挙出前講義のコラボ授業を実施しました。

授業では、税や選挙について学んだ後、候補者の演説を聞き、模擬投票を行いました。生徒たちにとって、税と選挙と自分たちとのかかわりについて理解を深めるきっかけとなりました。

今月のクイズ de 読者プレゼント



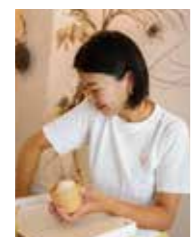
DATA

wood village(ウッド ヴィレッジ)

キッチンカーで販売
☎050・3702・9597
【定休日】不定休



季節のものを取り入れながら素材にこだわったアイスクリームをひとつひとつ丁寧に作りしています。なるべくシンプルに！素材の味を引き出すことを心がけています。アイスクリームはキッチンカーでの対面販売とオンラインショップにてご注文いただけます。



クイズ正解者から抽選で8名様にプレゼント！

熊取のはちみつを使用した
ハニーバタービスケットの
アイスひとつ



QUIZ

クイズ

南海トラフ巨大地震は、約何年間隔で発生しているでしょう？

- ① 10～15年
- ② 100～150年
- ③ 1000～1500年

7月号の答えは、②でした
たくさんのご応募ありがとうございました

応募方法

応募期限：8月27日(火) 必着

応募先

クイズの答え・郵便番号・住所・氏名・電話番号・広報誌を読んだ感想をご記入のうえ、ホームページまたはハガキでお申し込みください。
※1人1通まで有効。
※当選者の発表は、引換券の発送をもってかえさせていただきます。引換券を指定の場所に持参し、プレゼントと交換してください。



5900495

※住所記載不要
熊取町役場広報戦略課
8月号クイズde読者
プレゼント係

問い合わせ 広報戦略課 ☎452・9019



広報くまどり de お店や商品をPRしませんか

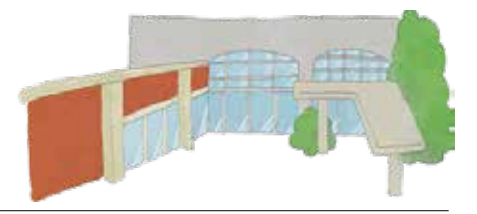
上記のような抽選で当たるプレゼントとして
お店の商品を提供していただける店舗などを募集します！

金額 総額3,000円相当以上のもの※消費税及び地方消費税の額を除く
申込期限 広報掲載月の前々月20日
※詳しくは、町ホームページをご覧ください。

問い合わせ 広報戦略課 ☎452・9019



Information of public facilities 図書館コーナー



住民提案協働事業

エンタメKUMATORI

無料

The Magic Day

図書館で1日、マジシャンやパフォーマーが技を披露します。

【日時】 9月7日(土) 午前11時～午後4時

●キッズマジシャンのマジック発表会

【時間】 午後1時～1時45分

●プロマジシャンによるマジックショー【要申込】

【対象】 町内在住・在学の小学生以上(低学年は保護者同伴)

【時間】 午後2時15分～

【定員】 先着50人

【申込方法】 8月9日(金)

ホームページは午前8時～
電話は午前10時～ 申し込み



夏休みクイズラリー

無料
申込不要

絵本、テーマの本、それぞれのおすすめ本からクイズを出題。全問正解者には、プレゼントがあります。

【対象】 小学6年生までの子ども

【期間】 8月9日(金)～17日(土)

シニアコンサート

無料

秋風に寄せて

図書館で人気の音楽グループ『かたつむり』による参加型コンサートです。

【対象】 町内在住の中老年の方

【日時】 9月15日(日) 午後2時～3時30分

【内容】 『十五夜お月さん』『赤とんぼ』『紅葉』など

【出演者】 音楽グループ『かたつむり』

【定員】 先着60人

【申込方法】 8月15日(木)

ホームページは午前8時～
電話は午前10時～ 申し込み



まちセミナー

40代から考えるセカンドキャリア ～セミナー&ワークショップ～

無料

自分と向き合う時間を作りませんか？

【対象】 おおむね40歳以上の方

【日時・内容】 すべて午前11時～正午

① 8月24日(土) 転職？起業？どちらを選択すべきか？

② 9月21日(土) 起業するメリットとデメリット

③ 10月19日(土) 雇用され続けるという選択もあり？

④ 11月16日(土) 起業するならどんな仕事？

【定員】 各10人

【講師】 株式会社 HITONOMA

代表取締役 横尾 香奈 氏

【申込方法】 ①は申込受付中 図書館ホームページの申込フォームから申し込み

※②以降は前の回の開催日から申込受付開始

【共催】 株式会社 HITONOMA



今月の『書庫公開デー』

無料

【日時】 8月3日(土)、9月14日(土)
午前10時15分～正午

スマホで図書館をもっと便利に♪

無料

ネットで本を予約する方法や電子書籍の借り方などをご案内！

【日時】 8月8日(木) 午前10時30分～1時間程度

【持ち物】 図書館りようカード、スマートフォンなど

『調べる学習応援講座』発表会

『調べる学習応援講座』に参加した子どもたちの発表会を行います。各自がいろいろなテーマについて調べ、まとめた作品を使って発表します。

【対象】 どなたでも

【日時】 8月17日(土) 午前10時30分～11時30分

熊取図書館

〒590-0451 野田4-2714-1
☎ 451-2828



図書館公式
Instagram



第31回 町民文化祭 出展・出演者募集

日頃の活動の成果を発表してみませんか？ぜひご参加ください！

- 日時 11月2日(土) 午前10時～午後4時
11月3日(祝) 午前10時～午後3時

作品展示

- 募集項目 華道・俳句・書道・写真・陶芸・絵画など
- 申込点数 1部門につき1点
※規格を超えるもの、内容が目的にそぐわない作品は展示できません。詳しくはお問い合わせください。
- 展示場所 すまいるズ 煉瓦館
かむかむプラザほか

舞台発表

- 募集種目 箏曲、コーラス、太極拳、大正琴、社交ダンス、健康体操、舞踊、詩吟、民謡など(カラオケは除く)
※準備撤収を含み10分以内です。
- 定員 11月2日(土) 20組・11月3日(祝) 15組
- 発表場所 キターネホール

各部門共通

- 対象 町内在住、在勤、在学の方及び町内各種団体等
- 出展・出演料 無料
- 申込方法 8月7日(水)～26日(月) 午前9時～午後5時
窓口配布(8月1日(休)～)の申込書に必要事項を記入のうえ申し込み



■ お問い合わせ かむかむプラザ ☎429-9140

陸上競技連盟主催

かけっこ教室

かけっこは、運動会をはじめ、あらゆるスポーツに必要なこと。かけっこ教室に参加して、早く、きれいに走れるようになりましょう！子どもだけでなく、家族、友達などお誘いあわせのうえ、奮ってご参加ください！

- 日時 9月8日(日) 午前9時～10時
- 場所 町民グラウンド

※午前10時～は、町民総合体育大会陸上競技の部(50m走、400mリレー他)を開催します。教室で教わったことを実際にチャレンジしてみよう！

無料
申込不要

町民総合体育大会開催！

9月～12月にかけて実施する町民総合体育大会17競技の参加者を募集します！

大会開催要項については、熊取町役場、すまいるズ ひまわりドーム、すまいるズ 煉瓦館に置いています。また、ホームページでもご覧いただけます。

くまとりスポーツフェスティバル開催！

8月25日(日)に、だれでも参加でき、スポーツが楽しめるイベント『くまとりスポーツフェスティバル』を開催します。詳しくは、8月号広報に同封のチラシをご覧ください。

- ※当日は、ひまわりバスを増便して運行します。
- 場所 すまいるズ ひまわりドーム

ご家族やご近所の皆様とお誘いあわせのうえ、奮ってご参加ください！

- お問い合わせ 生涯学習推進課(すまいるズ 煉瓦館内) ☎453-0391

公式 LINE



公式 Instagram



公式 X(旧Twitter)



公式 Facebook



公式 YouTube

