

# 広報くまとり Kumatori



クマなく読んで、あなたもトリコ。

April 2026

No.899

4

情報面



## 水とみどりの和田山パークまつり

4月29日(祝) 10時～14時 (受付:9時30分～) ※小雨決行

一日楽しく過ごせるイベントが盛りだくさん! 皆様のご参加をお待ちしています。

### EVENT

- ☆お餅つき大会、きな粉餅提供
- ☆鯉のぼり・風車クラフト、ブルーベリー園の花観察会  
野草樹木・野鳥・水生生物の観察
- ☆大阪観光大学『インターナショナル混声合唱団』
- ☆『軽トラ市』の野菜販売、ブルーベリースイーツの販売
- ☆ジャンプ君・メジナちゃんと遊ぼう

- 所** 野外活動ふれあい広場
- 定** 先着100人
- 費** 500円(保険・材料代) ※当日徴収します。
- 持** 水筒・軍手・雨具・タオル・双眼鏡(お持ちの方)  
※野外活動に適した服装
- 主** 熊取町緑と自然の活動推進委員会
- 申** 4月6日(月)～ 窓口、電話または  
ホームページから申し込み



問 野外活動ふれあい広場 ☎453・5556

熊取町公式SNS▶



- 03 町指定可燃ごみ袋が変わります！他
- 04 5月から気象の警報などが大きく変わります
- 05 気になるトピックス
- 06 お知らせ(各種)
- 18 健康ひろば
- 20 子育てひろば
- 22 みんなのひろば
- 24 今月の相談【拡大版】
- 26 まちかど写真館

今月の表紙 | 特集面



熊取町出身のアーティストCOOKさんが、淀川を舞台にした壁画プロジェクト『淀壁』に参加した時の1枚。描かれているのはマスコットキャラクターの『COOKちゃん』です。

人の動き

※令和8年2月末現在(対前月比)

人口 42,033人 (-47)  
 男 20,153人 (-37)  
 女 21,880人 (-10)  
 世帯数 18,898世帯 (-23)

入ってよかった！区・自治会

災害時の助け合いや、地域の困りごとの相談・解決などに役立ちます。ぜひ加入しましょう！

町からの放送(防災行政無線)が聞き取りにくかった時『☎0800・200・8980』で確認することができます。

放送後120分間、無料

今月の / クイズ DE 読者プレゼント QUIZ DE PRESENT



COOK オリジナルステッカー 1枚

クイズ正解者から抽選で7名様にプレゼント！

デザインごとにサイズが異なる COOK オリジナルステッカー。スマホケースやスケートデッキ、PCなどをストリートライクにカスタムしよう！

DATA

COOK's Kitchen (クックズキッチン)

オンラインストアで販売  
 【取扱店】焼肉アントニオ (大久保南1-1396)



オンラインサイトではCOOKちゃんがデザインされたキーホルダーやトレーナー、Tシャツなどオシャレな商品を取り扱っています。オンラインサイト以外にも焼肉アントニオでタオル等のグッズを販売予定！

応募方法

応募期限：4月24日(金) 必着

クイズの答え・郵便番号・住所・氏名・電話番号・広報誌を読んだ感想をご記入のうえ、ホームページまたはハガキでお申し込みください。

※1人1通まで有効。  
 ※当選者の発表は、引換券の発送をもってかえさせていただきます。  
 引換券を指定の場所に持参し、プレゼントと交換してください。

応募先

5900495  
 4月号クイズ読者プレゼント係  
 広報・未来戦略課  
 ※住所記載不要  
 熊取町役場  
 熊取町 未来戦略課

QUIZ

くまとりロードレースは今回で第何回目？

- ① 第25回
- ② 第30回
- ③ 第36回

☆今月もたくさんのご応募をお待ちしています。

問 広報・未来戦略課 ☎452・9019

令和8年7月以降に差額シールを貼らず  
 現行のごみ袋(オレンジ色)でごみを出された場合

！ 収集されません！

収集しなかった理由を記載した啓発シールを収集作業員が貼り、その場にごみを残します

料金不足であることを出された方に知ってもらい、正しい料金を負担いただくためです。ルールを守らずごみを出すと、周辺への迷惑になりますので必ずルールを守ってお出してください。 ※粗大・不燃ごみ袋(青色)の金額は従来通り。



可燃ごみ袋の料金と色が変わり、可燃ごみ袋の種類が増えます！

熊取町指定袋 家庭用可燃ごみ袋

現行	
袋の種類	1冊10枚入り
45L袋	200円
30L袋	
20L袋	100円
10L袋	

令和8年7月～	
袋の種類	1冊10枚入り
45L袋	450円
30L袋	300円
20L袋	200円
10L袋	100円

※詳しくは町ホームページをご覧ください。  
 問 環境課 ☎452・6098



熊取町指定袋 家庭用可燃ごみ袋

いよいよ5月～予約開始！

昨年から大規模改修工事を行っていたすまいるズひまわりドームのメインアリーナの利用を7月から再開します(利用予約は2ヵ月前から可能。オーパスカードの登録が必要)。また、これまで据え置いてきました利用料金についても、利用に応じた公平な負担となるよう改定します。

※7月からサブアリーナとトレーニング室は、工事を行うため利用できません。  
 ※プールは、9月から工事を行う予定です(工事開始までの間、これまでの利用料金で利用できます)。

●メインアリーナ利用料金 (R8年7月～)

※土・日曜日、祝日は2割加算した利用料金となります。

	午前A	午前B	午後A	午後B	夜間A	夜間B	全日
	9時～11時	11時～13時	13時～15時	15時～17時	17時～19時	19時～21時	
全面	7,200円	7,200円	7,200円	7,200円	10,800円	10,800円	50,400円
2/3面	4,800円	4,800円	4,800円	4,800円	7,200円	7,200円	33,600円
1/2面	3,600円	3,600円	3,600円	3,600円	5,400円	5,400円	25,200円
1/3面	2,400円	2,400円	2,400円	2,400円	3,600円	3,600円	16,800円

問 すまいるズひまわりドーム ☎453・5200

# 5月から 気象の警報などが 大きく変わります



国土交通省水管理・国土保全局と気象庁は、令和8年5月下旬(予定)から新たな防災気象情報の運用を開始し、現行の大雨警報・注意報などの名称が変わります。名称が変わっても、避難に関する考え方はこれまでと変わりありませんので、レベル3警報やレベル4危険警報が発表されたら、自治体からの避難指示等に十分留意し、早めの避難を心がけてください。気象庁ホームページ内の特設ページを参考に、情報が発表された際にどのような行動をとるか、ご家庭や企業・組織内であらかじめ決めていただくようお願いします。

いつ逃げる？  
レベルで  
判断！

## 防災気象情報で避難の判断がよりしやすく

警戒レベル	市町村 避難情報等	気象台				住民が とるべき行動
		河川氾濫 1級河川などの大きな河川の氾濫	大雨 低地の浸水や大河川以外の氾濫	土砂災害 急傾斜地のがけ崩れや土石流	高潮 海面の上昇や波の打上げによる浸水	
5	緊急安全確保	5相当 レベル5 氾濫特別警報	レベル5 大雨特別警報	レベル5 土砂災害特別警報	レベル5 高潮特別警報	命の危険直ちに安全確保
〈警戒レベル4までに危険な場所からかならず避難！〉						
4	避難指示	4相当 レベル4 氾濫危険警報	レベル4 大雨危険警報	レベル4 土砂災害危険警報	レベル4 高潮危険警報	危険な場所から全員避難
3	高齢者等避難	3相当 レベル3 氾濫警報	レベル3 大雨警報	レベル3 土砂災害警報	レベル3 高潮警報	避難に時間を要する人は早めに避難、避難の準備など
2	気象台が発表する情報→	レベル2 氾濫注意報	レベル2 大雨注意報	レベル2 土砂災害注意報	レベル2 高潮注意報	避難行動を確認(避難場所や避難ルート、避難のタイミングなど)
1	気象台が発表する情報→	早期注意情報				災害への心構えを高める

対象  
日時  
期間  
場所  
集  
内容  
定員  
費用  
講師  
持ち物  
その他  
主催  
申込  
問

### 1 POINT 警報・注意報の情報名に『レベル』を付記

避難行動と直結する『レベル』がすぐわかり、避難判断の目安が明確になります。

変更例

大雨警報 → レベル3大雨警報  
警戒レベル3(高齢者等避難)に相当

### 2 POINT 『警戒レベル4』相当の情報は『危険警報』として発表

危険な場所から避難が必要な状況である『レベル4相当』の情報が『危険警報』として発表されます。

変更例

土砂災害警戒情報 →  
レベル4土砂災害危険警報

### 3 POINT 河川の氾濫の危険度の伝え方を変更

河川の氾濫に関し『レベル5氾濫特別警報』が新設、また『洪水警報』『洪水注意報』は廃止されます。今後は河川の区分に応じて伝え方が変わります。

変更例

洪水警報 →  
【洪水予報河川】レベル3氾濫警報  
【洪水予報河川以外】レベル3大雨警報

### CHECK 線状降水帯の発生などは『気象防災速報』として発表

極端な現象は新たに『気象防災速報』として発表します。

新たな防災気象情報に関するホームページ



TOPICS OF INTEREST



気になるトピックス



## 01 スーパーキッズ・オーケストラ開催

4月19日(日) 開演:15時~(開場:14時30分~)

大好評につき3年連続でのコンサート決定!

大阪・関西万博2025に出演の 大谷 麻由美 氏を指揮者に迎え、スーパーキッズ・オーケストラが生演奏を披露!音の迫力や繊細な表情、そして演奏者たちの息づかいまで感じられるこの体験をぜひ、ここで楽しみください。

### スーパーキッズ・オーケストラ

全国からオーディションで選抜された小学生から高校生までの弦楽器奏者で編成。世界的指揮者 佐渡 裕 氏の指揮・指導により様々な活動を展開。クオリティの高い演奏で全国より注目を集めている。

所 キターネホール  
費 一般 1,500円 / 中学生以下 500円  
販売 キターネホール窓口  
チケットぴあ(Pコード:314-383)

キターネホール  
〒590-0451 野田2-9-15  
☎ 429-9125



## 01 ショートテニス教室 参加者募集!

5月9日・16日・23日・30日  
6月6日・13日・27日の計7回  
(全て土曜日) 9時~11時

スポンジボールと短いラケットを使って行うショートテニスの教室を開催します。誰でも気軽に行けるスポーツです。ぜひご参加ください!

対 町内在住の小学3年生以上  
所 すまいるズひまわりドーム サブアリーナ  
定 先着30人  
費 500円 / 1人(保険代 他)  
申 4月21日(火)までに窓口、電話またはメールにて申し込み  
※詳しくは町ホームページをご覧ください。  
問 熊取町スポーツ推進委員協議会  
(すまいるズ 煉瓦館内)  
☎ 453-0391  
✉ sports-shinkou@town.kumatori.lg.jp



## 02 関西医療大学 はり灸・スポーツトレーナー学科主催 『ひまわり健康教室』

4月~7月

2026年度も健康教室を開催します。学生と一緒に、スポーツや健康づくりを通してライフパフォーマンスを向上しましょう。

所 すまいるズひまわりドーム サブアリーナ等  
持 動きやすい服装・汗拭き用タオル・屋内用シューズ・飲み物  
※詳しくは、すまいるズひまわりドーム窓口等に配付のパンフレットまたは町ホームページをご覧ください。



すまいるズ 煉瓦館  
〒590-0415 五門西1-10-1  
☎ 453-0391



気になるトピックス  
図書館  
暮らし  
ごみ  
募集  
人権  
福祉  
健康ひろば  
子育てひろば  
みんなのひろば  
今月の相談  
まちかど写真館

● すまいるズ 煉瓦館

第4水曜日

● キターネホール・かむかむプラザ

すまいるズ ひまわりドーム

野外活動ふれあい広場

毎週火曜日

● 熊取図書館

毎週火曜日、最終木曜日

※全施設、休館日が祝日の場合は翌日が休館になります。

アリーナ個人使用について

アリーナ個人使用可能時間は、町ホームページをご覧ください。お問い合わせください。

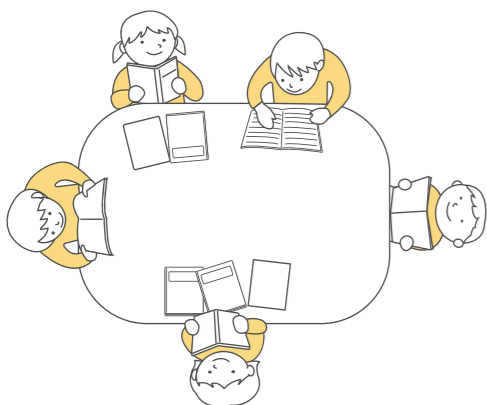
※すまいるズ ひまわりドーム・すまいるズ 煉瓦館でも予定表をご覧ください。

お知らせ

駅下にぎわい館での  
予約本受け取りサービス変更

駅下にぎわい館は、4月1日(水)から月・火曜日が終日閉館します(祝日の場合は開館)。図書館の予約本受け取り及び返却は、水～日曜日(平日:9時～20時、休日:9時～17時)にご利用ください。

対象  
日時  
期間  
場所  
集  
内容  
定員  
費用  
講師  
持ち物  
その他  
主催  
申込  
問



おすすめ本  
Pick Up Books

熊取図書館司書が  
話題の本やおすすめしたい本をご紹介します

01



ほっこり系小説

遊園地ぐるぐるめ

著者名：青山 美智子  
田中 達也

出版社：ポプラ社

電子書籍あり  
※他にも 青山 美智子さんの小説があります。

とある町にある遊園地“ぐるぐるめ”を訪れる人々の大切な瞬間が交差する短編集。田中 達也 さんが手がける物語の世界観を表現したミニチュア作品も楽しめる。

02



生活実用書

ひとり暮らしで  
知りたいことが  
全部のってる本

出版社：主婦の友社

電子図書館では、同テーマの本『マンガでわかるひとり暮らしのトリセツ』が読めます。

部屋の探し方、お金のやりくり、料理のコツ。疑問のあれこれをすっきり解消してくれる、ひとり暮らしを始める人の心強い味方になるお役立ち本。

図書館コラム

皆さんからのリクエストを受け、おすすめ本の紹介を始めました。記念すべき最初のおすすめ本は、新生活を始める人が多い今季節にぴったりの2冊です。慌ただし毎日ですが、ほっと一息つく時間のお供にいかがですか。

01 図書館リニューアル工事 工事期間：令和8年5月～令和9年3月

● 主な工事内容

耐震改修(一般閲覧室天井、書架の固定等)、トイレ改修、フロア改修、窓ガラスの遮熱対策、授乳室の設置など

熊取図書館では、安全で魅力ある図書館づくりをめざし、令和8年5月からリニューアル工事を実施します。工事期間中、可能な限り部分開館しながら本の貸出等のサービスを継続しますが、やむを得ず休館する期間もあります。また、サービスの内容や入口が変わることがあります。詳しくは、広報くまとりや町ホームページ・図書館公式Instagramなどで、随時お知らせします。工事期間中は、工事車両の通行や大きな音・振動が発生する場合があります。利用の際は、ご迷惑をおかけしますがご協力をお願いします。



※詳しくは町ホームページをご覧ください。



リニューアル工事前 02 倍貸し！ 4月9日(木)～29日(祝)

4月9日(木)～29日(祝)は、図書・雑誌が20冊、CD・DVDが6点まで借りられます(町内在住・在勤・在学の方)。5月1日(金)からは、図書館入口付近で予約された資料の受け取りや返却ができます。

部分開館の開始は、ホームページ・Instagramでお知らせします。この機会に、ぜひ電子図書館もご利用ください。



リニューアル工事前 03 イベントマラソン！ 4月29日(祝)

リニューアル工事直前の4月29日(祝)は、いろんなイベントでお待ちしています♪

● 熊取文庫連絡協議会によるおはなしおたのしみ会

対 小学生以下の子ども  
時 10時30分～11時

● あかちゃんの時間

対 町内在住の0歳～1歳の子どもと保護者  
時 11時15分～12時

● シニア絵本の会による大人も楽しむおはなし会

対 どなたでも  
時 13時30分～14時

● あたまイキイキ音読教室 楽しく音読し、脳活しましょう！

対 どなたでも  
時 14時10分～14時30分

● 図書館スマホ体験

ネットからの予約方法や電子書籍の借り方などをご案内！

対 どなたでも  
時 11時～15時 ※随時受付  
持 図書館りようカード、スマートフォンなど

● 講座・イベント

講習・イベント	日時	内容
図書館スマホ体験	4月8日(水)・12日(日)・18日(土)・24日(金) 10時30分～12時(最終受付:11時30分)	ネットで本を予約する方法や電子書籍の借り方など 持 図書館りようカード、スマートフォンなど

熊取図書館  
〒590-0451 野田4-2714-1  
☎ 451-2828



図書館公式  
Instagram



気になるトピックス  
図書館  
暮らし  
ごみ  
募集  
人権  
福祉  
健康ひろば  
子育てひろば  
みんなのひろば  
今月の相談  
まちかど写真館

税のワンポイントメモ

# 01 令和8年度 町税の納期限

納期月	令和8年5月	6月	7月	8月	9月	10月	11月	12月	令和9年1月	2月
町府民税 森林環境税 (普通徴収)		全期前納 1期 (6/30)		2期 (8/31)		3期 (11/2)			4期 (2/1)	
固定資産税	全期前納 1期 (6/1)		2期 (7/31)					3期 (12/28)		4期 (3/1)
軽自動車税	(6/1)	<p>● 軽自動車税の納税証明書(継続検査用)について</p> <p>軽自動車税納付確認システム(軽JNK5)により納税情報が電子的に確認できるようになり、<b>継続検査(車検)の際に『紙の納税証明書』の掲示は原則不要です。</b>ただし、『納付後すぐに継続検査(車検)を受ける場合』や『賦課期日(4/1)以降に軽自動車を購入(登録)した場合』など、『紙の納税証明書』が必要になる場合があります。詳しくは町ホームページをご覧ください。</p>								

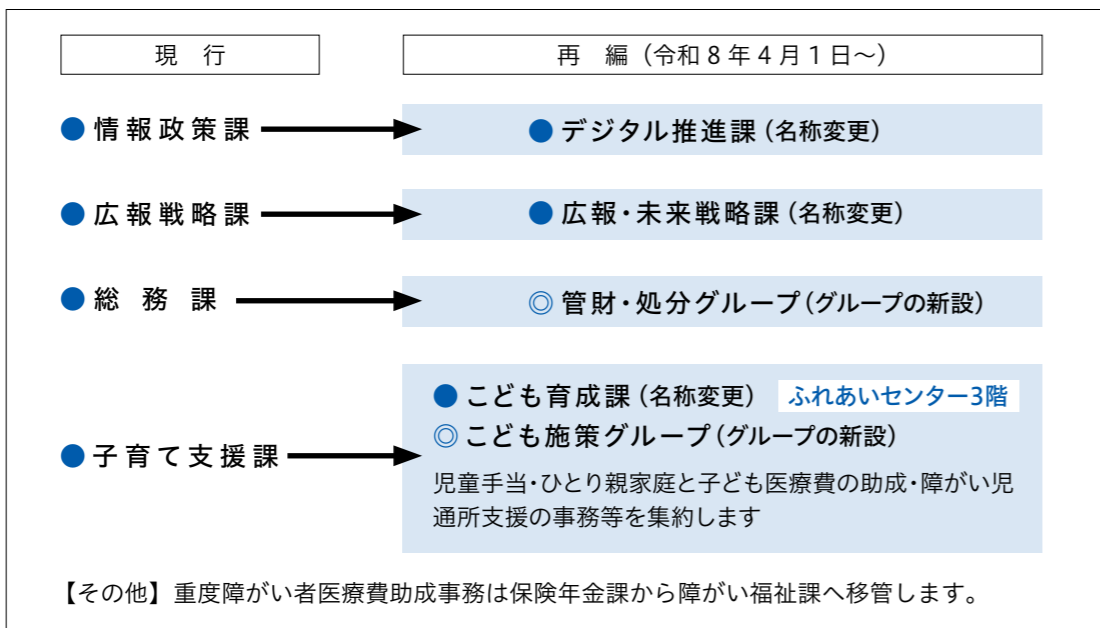
※固定資産税と軽自動車税は5月上旬、町府民税は6月上旬に納税通知書を発送します。  
 ※口座振替をご利用の場合、振替日は各納期月の25日(土・日曜日、祝日の場合はその翌営業日)です。  
 ※納付方法など、詳しくは町ホームページをご覧ください。

問 収納対策課 ☎452・1007



# 02 令和8年4月 組織ならびに業務分担の一部が変わります

熊取町第4次行財政構造改革プランにもとづき、より効率的かつ迅速に業務の推進を図るため、次のとおり組織の一部を変更します。



問 人事課 ☎452・1002



## 暮らし

### 地域振興券について

地域振興券は、3月25日(水)から使用できます。地域振興券は、3月上旬から世帯ごとにまとめて順次郵送しています。

※不在などが続き、手元に届かない場合は、後日役場(産業振興課)に返送されます。役場で申請いただければお渡しできますのでお問い合わせください。

※令和8年1月2日以降の新生児は、別に郵送します。

問 産業振興課 ☎452・6085



### 就業資格取得費用の一部助成

就職に役立つ幅広い資格を取得する際の経費の一部を助成します。

- 対 ・ 町内に住所がある方  
 ・ 研修開始時に就職を希望している方  
 ・ 研修開始前に就労支援相談を完了している方  
 ・ 研修の受講料などを支払った方  
 ・ 町税及び町債務を完納している方

資格 就業に関する資格・免許  
 ※普通自動車免許などは除く。

対象経費  
 ・ 研修などの受講料(教材費含む)  
 ・ 受験料  
 ・ 資格の登録料  
 ※交通費などは除く。

助成金の額  
 ・ 対象経費の2分の1以内  
 ・ 上限額は1人3万円、年度内1回限り

問 産業振興課 ☎452・6085



### クビアカツヤカミキリの早期発見・早期駆除にご協力を

町内でサクラやモモ、ウメ等のバラ科の樹木に被害を及ぼす特定外来生物クビアカツヤカミキリの被害が確認されています。

クビアカツヤカミキリは、暖かくなり活動が活発になると被害が広がりますので、早期発見、早期駆除が重要です。

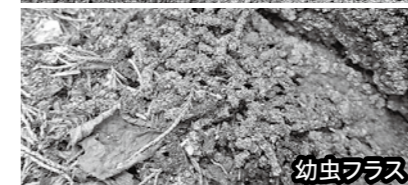
これらの樹木で、成虫や幼虫が排出するフラス(フンと木くずが混ざったもの)を発見した場合はご連絡いただくとともに、踏みつぶすなどただちの駆除作業にご協力ください。

※詳しくは町ホームページをご覧ください。

問 環境課 ☎452・6098



成虫



幼虫フラス

写真提供：  
(地独) 大阪府立環境農林水産総合研究所

### 産業活性化基金事業補助金をご活用ください!

#### 主な補助事業メニュー

- ブランド創造支援事業  
町のブランドとなり得る商品の研究開発、製造、販路開拓への支援など
- 創業支援事業  
駅周辺指定地域への飲食業開設支援、駅周辺近隣商業地域や、町内遊休不動産を活用した開設経費の支援、キッチンカーの開設支援など

- 既存事業者支援事業  
スマート化による生産性向上のための支援、キャッシュレス決済システム導入への支援など

- 6次産業化支援事業  
地元農産物を利用した加工品の6次産業化に向けて取り組む事業への支援など

- 農業者支援事業  
スマート化による農業生産性向上への支援、農業用ハウスなどの施設整備への支援など

※詳しくは町ホームページをご覧ください。

問 産業振興課 ☎452・6085



### イノシシの捕獲活動について

農作物などに被害を及ぼすイノシシの捕獲を熊取猟友会と協力して行います。

期 4月1日(水)~令和9年3月31日(水)

捕獲方法  
周辺に設置看板などを設け、標識をつけた『わな』を山の中などの人があまりいない所に設置します。

区域  
被害が多発している高田・和田・成合地区を中心に行います。

※『わな』や看板を見かけた場合、事故防止のため近付かないようお願いいたします。

問 産業振興課 ☎452・6050



### 令和7年中の火災・救急・救助の概要

- 火災
  - ・火災出動件数…55件(前年比4件増)〈うち熊取町…5件(前年比2件増)〉
  - ・死者…3人(前年比3人増)
  - ・負傷者…12人(前年比2人減)
  - ・主な火災原因…放火(放火の疑いを含む)で8件(前年比1件増)
- 救急
  - ・救急出動件数…2万219件(前年比240件減)〈うち熊取町…2,709件(前年比86件減)〉
  - ・救急搬送人員…1万7,998人(前年比385人減)〈うち熊取町…2,471人(前年比78人減)〉
- 救助
  - ・救助出動件数…233件(前年比12件減)〈うち熊取町…31件(前年比7件増)〉
  - ・救助人員…134人(前年比同数)〈うち熊取町…16人(前年比3人増)〉

件数は泉州南消防組合管内(熊取町・泉佐野市・田尻町・泉南市・阪南市・岬町)で発生した数です。

火災を1件でも減らすことを目標に火災予防に取り組みますので皆さんもご協力をお願いします。また、本当に必要な時に救急車が出動できない事態を避けるためにも、救急車の適正利用に引き続きご協力ください。

問 熊取消防署 ☎453・0119

### 住宅用火災警報器設置状況等の調査にご協力を

泉州南消防組合では、国からの通知に基づき、住宅用火災警報器の設置状況と作動状況の調査を実施しています。下記の二次元コードを読み込み、アンケートにご協力をお願いします。消防組合のホームページ『住警器アンケート』からも回答していただけます。

※アンケートは、個人を特定するような内容ではありません。

問 泉州南広域消防本部 予防課 ☎469・0886



### 春の全国交通安全運動

4月6日(月)～15日(水)

スローガン『ヘルメット かぶって安全 いきます!』

全国重点

- 通学路・生活道路における子どもを始めとする歩行者の安全確保
- 『ながらスマホ』の根絶や歩行者優先等の安全運転意識の向上

広告

広告掲載枠

- 自転車・特定小型原動機付自転車の交通ルール理解・遵守の徹底

4月10日(金)

交通事故死ゼロをめざす日です。交通ルールを守り、正しい交通マナーを心がけましょう!

問 道路公園課 ☎452・6396



### 春の列車内安全活動強化期間 ~ちかん等性犯罪追放~

4月13日(月)～4月28日(火)

期間中は、列車内や駅構内の警戒を更に強化しています。



YouTube 大阪府警安まち公式チャンネルにて動画公開中!

鉄道警察隊ちかん被害相談窓口

☎06・6885・1234

### 固定資産課税台帳の縦覧・閲覧

町内のほかの土地や家屋の評価額と比較して、自分の土地や家屋が適正に評価されているかを縦覧帳簿で確認できます。

対 土地・家屋の納税義務者、同居親族及び借地・借家人

期 4月1日(水)～6月1日(月)

所 税務課

持 マイナンバーカードや運転免許証などの本人確認書類(代理人の場合は委任状も) 賃貸借契約書などの確認書類(借地・借家人の場合)

※法人の場合は委任状(法人印が押印されたもの)が必要になります。

※納税義務者の方は、4月1日(水)から自身に関する固定資産税課税台帳及び名寄帳を閲覧できます(持ち物は縦覧と同じ)。

問 税務課 ☎452・1006



65歳以上の年金受給者の方へ

### 町民税・府民税の公的年金からの仮徴収

町民税・府民税を公的年金から特別徴収(年金からの引き落とし)されている方は、原則前年度の公的年金等に関する年税額の6分の1を4月・6月・8月の年金の定期支払いの際に仮徴収します。

次の方は仮徴収の対象となりません

- ・令和7年度町民税・府民税を特別徴収されていない方
  - ・令和7年度中に特別徴収を継続できなくなった方、普通徴収(納付書払・口座振替)に変更になった方
- ※令和8年度の税額は6月に決定して通知します。

問 税務課 ☎452・1005

### 詐欺メールなどにご注意ください!

官公庁からの発信を装った詐欺メールやSMS(ショートメッセージ)が届く事例が確認されています。メール・メッセージの内容をよく確認し、ご注意ください。



広告

広告掲載枠

税務署で確定申告等の相談を希望される方へ

### 税務署からのお知らせ

4月以降は電話による事前予約が必要です。

問 泉佐野税務署 ☎462・3471

### 児童手当の重複受給にご注意ください

町から児童手当を受給中で、新たに公務員になられた方は、勤務先から児童手当が支給されるため、任用日の翌日から15日以内に『受給事由消滅届』を提出してください。

問 こども育成課 ☎452・6194

ごみ

粗大・不燃ごみなどの処分

4月29日(祝)は、粗大・不燃ごみも受付します

**時** 4月29日(祝) 8時30分～11時45分  
**所** 環境センター  
**費** 30kgまで300円  
 以後、10kgまでごとに100円加算  
 ※当日は、混み合うことが予想されますので、ご都合のつく方は月～金曜日(平日)の午後からをご利用ください。  
 ※本年度の祝日で粗大・不燃ごみの受付を行う日や搬入できないごみについてなどの詳細は、町ホームページをご確認ください。

**問** 環境センター  
 ☎452・6200



粗大ごみとして出さずにリユースする方法(おいくら、ジモティー)があります。ぜひ、これらの活用について一度検討してみませんか？



駅下にぎわい館の小型不燃ごみ(20L袋)回収受付時間を変更

町指定粗大等ごみ袋の20L袋に入る場合は、拠点回収を行っておりますが、令和8年4月1日より駅下にぎわい館の回収受付時間を変更します。

- 4月1日～  
水～金曜日：9時～20時  
土・日曜日・祝日：9時～17時
- 10月1日～  
水～日曜日・祝日：9時～17時  
※年末年始(12月29日～1月3日)を除く。  
※駅下にぎわい館以外の回収拠点の受付時間・場所には変更ありません。

**問** 環境課  
 ☎452・6097



家庭ごみの出し方ルール守っていますか？

一般家庭から出るごみは、分別区分ごとに分け、収集日当日の朝7時までに決められた場所に出してください。

ごみの出し方の注意点

- ・生ごみは水分をしっかりと切り、『びん類・かん類・ペットボトル類』は中を軽くすずいで出してください。
  - ・プラスチック製容器包装で、洗っても汚れが取れないものなどは、可燃ごみとして出してください。
  - ・可燃ごみは町指定可燃ごみ袋、資源ごみは、市販の透明・半透明のごみ袋を使用してください。
  - ・ごみ袋の口はキッチリ結んで出してください。
- ※ごみが散乱すると付近住民へ迷惑がかかり、通行の妨げや事故を引き起こす恐れがあります。ごみ置き場を利用する皆さんで協力して管理してください。

**問** 環境課  
 ☎452・6097



人権

人権啓発DVDを貸し出します

人権問題への理解を深めていただくため、さまざまな人権に関するDVDの貸し出しを行っています。ぜひ、職場の研修会や学習会などにご利用ください。

**対** 町内に所在する団体、グループ  
**期** 原則1週間  
**申** 窓口へ申請書を提出

貸出DVD一覧は町ホームページをご覧ください。

※電話やメールで貸出状況の確認や予約ができます。

**問** 人権・女性活躍推進課  
 ☎452・1004



4月は

若年層の性暴力被害予防月間

性被害はSNSや身近な場所で発生しやすいため、正しい知識とリスク管理が欠かせません。

被害を防ぐには、SNSで知り合った相手に会う前に周囲へ相談することや、嫌な誘いには毅然と「NO」と伝えることが大切です。相手が恋人や友人であっても、自分の意思に反する行為を拒否する権利があります。

同意のない性的な行為は、いかなる理由があっても許されない性犯罪です。もし被害に遭ったり、不安を感じたりした場合は、一人で抱え込まずに信頼できる大人や公的な相談窓口にご相談してください。

はやくワストップ  
 全国共通番号#8891



**問** 人権・女性活躍推進課  
 ☎452・1004

それ、本当に愛ですか？ DV・デートDVを知ろう

DV(ドメスティック・バイオレンス)やデートDVは、暴力だけでなく、暴言・過度な束縛・無視・人格を否定する言葉・経済的な支配なども含まれます。「愛しているから」「君のため」はDVの理由になりません。どんな理由があっても相手を傷つける行為は決して許されるものではありません。

「自分が悪いのかも」と思い込んでしまうこともあります。パートナーからのDVは決してあなたのせいではありません。不安や恐怖を感じたら、一人で抱え込まず、家族や友人、専門の相談窓口にご相談しましょう。

内閣府 DV相談+(プラス)



**問** 人権・女性活躍推進課  
 ☎452・1004

広告

広告掲載枠

● 4月の資源ごみ収集日 ※ごみは収集日の朝7時までに収集日、場所及び分別をご確認のうえお出しください。

地区名	資源ごみ① びん類・紙類・衣類		資源ごみ② かん類・ペットボトル類		資源ごみ③ プラスチック製容器包装
五門	第2・4月曜	13日・27日	第1・3月曜	6日・20日	毎週月曜日
青葉台、泉陽ヶ丘、紺屋、野田	第2・4火曜	14日・28日	第1・3火曜	7日・21日	毎週火曜日
池の台、熊取グリーンヒル、大久保3区、水荘園、大久保サニーハイツ	第2・4水曜	8日・22日	第1・3水曜	1日・15日	毎週水曜日
東和苑、翠松苑、桜が丘、つつじヶ丘	第2・4木曜	9日・23日	第1・3木曜	2日・16日	毎週木曜日
大久保1区、2区、4区、5区、6区、7区	第2・4金曜	10日・24日	第1・3金曜	3日・17日	毎週金曜日
美熊台、公社熊取、長池、朝代、閑空国際	第1・3月曜	6日・20日	第2・4月曜	13日・27日	毎週月曜日
大宮、久保、五月ヶ丘、小谷、緑ヶ丘	第1・3火曜	7日・21日	第2・4火曜	14日・28日	毎週火曜日
小垣内(川田含む)、希望が丘、つばさが丘東	第1・3水曜	1日・15日	第2・4水曜	8日・22日	毎週水曜日
自由が丘、七山、高田、和田、成合、つばさが丘北、つばさが丘西	第1・3木曜	2日・16日	第2・4木曜	9日・23日	毎週木曜日
若葉、大原、新野田、山の手台、南山の手台	第1・3金曜	3日・17日	第2・4金曜	10日・24日	毎週金曜日

※資源ごみは、市販の透明・半透明のごみ袋をご使用ください(レジ袋も可)。

# 01 特別障がい者手当・障がい児福祉手当・経過的福祉手当の手当額が改定

支給額	特別障がい者手当 月額30,450円
	障がい児福祉手当・経過的福祉手当 月額16,560円

## 特別障がい者手当

**対** 満20歳以上の在宅の方で、身体または精神に著しく重度で永続する障がい(知的障がいを含む)があるため、日常生活に常時特別の介護を必要とする方

次に該当する方は、対象外です

- ①病院等に3か月を超えて入院されている方
- ②施設に入所されている方
- ③本人、配偶者、扶養義務者の所得が一定金額以上ある方

## 障がい児福祉手当

**対** 満20歳未満の在宅の方で、身体または精神に重度で永続する障がい(知的障がいを含む)があるため、日常生活に常時の介護を必要とする方

次に該当する方は、対象外です

- ①障害年金などの障がいを支給理由とする年金を受給されている方
- ②施設に入所されている方
- ③本人、配偶者、扶養義務者の所得が一定金額以上ある方

**問** 大阪府貝塚子ども家庭センター生活福祉課 ☎430・4321  
熊取町障がい福祉課 ☎452・6289

# 02 認知症サポーター養成講座受講者 募集

認知症を正しく理解し、認知症のある方やその家族を自分のできる範囲で、地域において温かく見守り支えていく『認知症サポーター』になりませんか？

- 認知症ってどんな病気？
- 認知症の治療と予防
- 認知症のある方との接し方
- サポーターの役割等について

**対** 町内在住・在勤の方  
**時** 4月14日(火) 13時30分～15時  
**所** 熊取ふれあいセンター 1階

**定** 先着20人  
**費** 無料  
**申** 4月7日(火)までに電話で申し込み

**問** 地域包括支援センターやさか ☎453・8330



## 待つ

右手の親指以外の4指を自分に向かっておじぎするように曲げ、あごの下にあてる。



## 福祉

### 地域包括支援センター

#### 認知症施策

認知症になっても、安心して、住み慣れた地域で人とつながり、自分らしく暮らし続けるという考え方に基つき事業に取り組んでいます。

- 認知症の正しい理解を深める『認知症サポーター養成講座』
- 認知症初期の方の支援を認知症の専門医や医療・介護の専門職と一緒に考える『認知症初期集中支援チーム(ひまわりサポート)』
- 認知症のある方や家族・友人などが一緒に参加、相談できる『ひまわり(認知症)カフェ』
- 認知症高齢者の行方不明時に早期発見できる『徘徊SOSネットワーク』
- 認知症ステップアップ講座受講者による『チームオレンジ』の支援
- 簡単に認知症のチェックができる『認知症簡易チェックシステム』等

**問** 地域包括支援センターやさか ☎453・8330



#### 子ども・子育て支援金制度が始まります

全世代や全経済主体から保険料と合わせて『子ども・子育て支援金』を拠出いただき、様々な少子化対策の財源として活用されます。

#### 徴収の開始時期

令和8年度(国民健康保険:6月～、後期高齢者医療:7月～)

#### 保険料の額について

令和8年度の国の試算では、国民健康保険の場合は1世帯あたり月額350円程度、後期高齢者医療の場合は1人あたり月額200円程度となっています。各世帯の所得状況等により異なりますので、詳しくは6月または7月にお送りする本決定通知をご確認ください。



国民健康保険



後期高齢者医療

**問** 保険年金課  
国民健康保険について ☎452・6183  
後期高齢者医療について ☎452・6195

### 65歳以上の年金受給者の方へ

#### 介護保険料減免制度について

65歳以上(第1号被保険者)の方で、介護保険料の納付が困難な方(市町村民税課税世帯または介護

保険料段階第1段階の方を除く)や、災害・失業などで生活が一時的に困難となった方に対し、介護保険料の減額制度があります。

減免を受けるためには、申請が必要です。

※減免要件がありますので、詳しくはお問い合わせください。

**問** 介護保険課 ☎452・6297



#### 福祉タクシー助成

年間で最大24回分のタクシー利用料金の一部を補助

在宅の障がい者(児)などで、次のいずれかに該当する方

- ①身体障害者手帳1・2級、または療育手帳(A)を所持している方
- ②特別支援学校へ通学するためにタクシーを利用する第1種身体障害者手帳及び療育手帳(B1)を所持している方
- ③特定疾患医療受給者証の交付を受けている方
- ④医療機関で特定疾患または指定難病にかかっているという診断を受け、医療機関への交通手段としてタクシーの利用が適当であり、利用料金の一部助成が適当と認める方

**申** 4月1日(水)～  
**持** 身体障害者手帳または療育手帳。特定疾患医療受給者証、お持ちでない場合は病気にかかっていることを証明した書面

**問** 障がい福祉課 ☎452・6289 / FAX 453・7196

### 広告

広告掲載枠

国民年金

国民年金保険料が改定

4月から月410円引き上げられ、月額1万7,920円になります。

国民年金には、保険料が割引になる前納制度や納付が困難なときのための免除・納付猶予制度があります。

※詳しくはお問い合わせください。

問 貝塚年金事務所  
☎431・1122

産前産後の国民年金保険料の免除

国民年金第1号被保険者が出産する場合、出産予定日または出産日の月の前月から4か月間(多胎妊娠の場合は、出産予定日または出産日の月の3か月前から6か月間)の国民年金保険料が免除されます。

※出産とは、妊娠85日(4か月)以上の出産をいいます(死産、流産、早産された方を含みます)。

対 国民年金第1号被保険者

期 出産予定日の6か月前から  
持 マイナンバーまたは基礎年金番号のわかるもの・母子健康手帳

問 保険年金課 ☎452・6184  
貝塚年金事務所 ☎431・1122



退職(失業)による国民年金保険料の免除・納付猶予

本人・配偶者・世帯主のうち、退職(失業)した方がいるとき、申請により免除や納付猶予となる場合があります。ただし、申請者本人・配偶者・世帯主のそれぞれの所得が基準所得の範囲内である必要があります。免除を希望される方は、申請してください。

※学生納付特例にも適用

持 マイナンバーまたは基礎年金番号のわかるもの・雇用保険受給資格者証や雇用保険被保険者離職票などの公的機関の証明書(公務員の方は退職辞令)

問 保険年金課 ☎452・6184  
貝塚年金事務所 ☎431・1122



国民健康保険

人間ドック・脳ドック助成金の事前申請

人間ドック・脳ドック助成金を受けるためには、受診前に事前申請が必要です。

対 30歳~74歳の国民健康保険被保険者(その他の要件は直接お問い合わせください)

助成金額	人間ドック	上限3万円
	脳ドック	上限2万円

- 他
- ・ 同じ年度にそれぞれ1度のみ対象となります。
  - ・ 人間ドック助成金を受けられる場合は、同じ年度の特定健康診査を受けられません
  - ・ 助成金の対象となる人間ドックには、必須検査項目があります。検査項目の詳細はお問い合わせください。

※令和7年度中に人間ドック・脳ドックまたは特定健診を受診された方で、助成金請求や『健幸で始めま賞』の受賞がまだの方は、お早めにお越しください。

問 保険年金課  
☎452・6183



後期高齢者医療

後期高齢者健康診査

健康診査では、血液検査などで糖尿病や高血圧症などの生活習慣病の検査に加え、質問票により加齢に伴う心身の衰え(フレイル)のチェックも行います。

毎年受診することで、体の状態の変化に気づくことができます。結果をもとに、必要な方には介護予防に役立つ運動方法などをご案内し、自立した生活を続けられるようサポートします。

これからも元気に毎日を過ごすために、年に一度は健康診査を受けてみませんか。

※受診方法・対象者など、詳しくは4月下旬~5月上旬に送付します受診券同封のチラシをご覧ください(年度途中で新たに75歳になる方は、誕生月の翌月に送付します)。

問 保険年金課 ☎452・6195  
健康・いきいき高齢課  
☎452・6285

人間ドック費用の一部助成

人間ドックを受診された後に申請することで、受診費用の一部(上限26,000円・年度中1回限り)が助成されます。また、後期高齢者健康診査との併用はできません。

申 保険年金課窓口にて申請  
※申請書は町ホームページからもダウンロードできます。

持 人間ドックの受診日が記載された領収書、検査結果通知書、口座情報かわかるもの

問 保険年金課 ☎452・6195  
大阪府後期高齢者医療広域連合  
給付課 ☎06・4790・2031

歯科健診

年齢を重ねると、むし歯や歯周病だけでなく、噛む力や飲み込む力も弱りやすくなります。お口の健康は、食事や会話を楽しみ、元気に毎日を過ごすための大切なポイントです。自覚症状がなくても、歯科検診を受け、お口の状態を知ることによって早期発見・治療に繋がります。あなたの大切な歯をこれからも守り続けるためにぜひ歯科検診を受けてみませんか?

※受診方法・対象者など、詳しくは4月下旬~5月上旬に送付する『歯科健診のお知らせ』をご覧ください(年度途中で新たに75歳になる方は、誕生月の翌月に送付します)。

問 保険年金課 ☎452・6195  
大阪府後期高齢者医療広域連合  
給付課 ☎06・4790・2031

※後期高齢者健康診査・人間ドック費用の助成・歯科健診について、詳しくは町ホームページをご覧ください。



広告

広告掲載枠

国保の加入・脱退は、14日以内に届け出を!

●国保への加入

- ・ やむを得ない理由がなく14日以内に届出がなければ、その間の保険給付はできず、医療費が全額自己負担になる場合があります。加入の届け出が遅れても加入すべきときから保険料がかかります。

●国保からの脱退

- ・ 他の健康保険に加入しても、国保は自動で脱退とはなりません。届出をしないと、国民健康保険料がそのままかかり続けます。
- ・ 国保の資格確認書等を使って医療機関などを受診すると、国保が負担した医療費を全額返していただきます。

※手続きに必要なもの等は、町ホームページまたはお問い合わせください。

問 保険年金課 ☎452・6183





## 01 食中毒を防ごう！～お弁当作りの三原則～

作ってすぐに食べないお弁当は、暖くなるにつれて、食中毒発生の危険性が高くなります。お弁当作りの際は、『菌をつけない・増やさない・やっつける』の三原則を守りましょう。

### 1 菌をつけない

- 調理前や盛付前は石けんでよく手を洗う
- 調理器具・お弁当箱はきれいに洗い、よく乾燥させたものを使用する
- おにぎりはラップを使って握り、手が食品に直接触れないようにする
- 調理中にスマホを触らない

### 2 菌を増やさない

- ごはんやおかずは十分冷ましてから弁当箱に詰める
- おかずは汁気をよく切り、使い捨てカップに詰める
- 保冷バッグで冷やして持ち運び、早めに食べる

### 3 菌をやっつける

- おかずは中心部までしっかり加熱する
- 卵焼きやゆで卵などの卵料理も、半熟ではなくしっかり加熱する

STOP! 食中毒



問 大阪府泉佐野保健所 衛生課 ☎464・9688

## 02 熊取町計画案に対するご意見を募集

### ● 熊取町新型インフルエンザ等対策行動計画(第2版)

期 4月17日(金)～30日(休)

所 役場住民情報コーナー・熊取ふれあいセンター・すまいるズひまわりドーム・図書館・すまいるズ 煉瓦館・駅下にぎわい館及び町ホームページ



申 住所・氏名・連絡先を記入のうえ、メール、FAXまたは郵便でお寄せください(様式自由) 〒590-0495(住所不要) 熊取町役場 健康・いきいき高齢課 / FAX 453・7196  
✉ kenkou-kourei@town.kumatori.lg.jp

### ● 健康づくり行事に参加しませんか？

行事名	日時	場所	その他
ツキイチウォーキング！ コースNo.5 健脚コース約6kmまたは標準コース約3.7km (健康くまとり探検隊)	4月21日(火) 13時～15時30分頃 ※雨天時 4月28日(火)に延期	<集合・解散> 熊取ふれあいセンター	費 50円(保険代) 申込不要
タピオ体操練習日 (くまとりタピオ元気体操ひろめ隊)	4月6日(月) 13時30分～15時30分	熊取ふれあいセンター3階	申込不要・上履き必要 ※大阪体育大学 池島先生の指導日です
食改 ホウ酸団子・廃油石けんづくり (熊取町食生活改善推進協議会)	4月20日(月) 10時～12時	熊取ふれあいセンター2階	申込要

### 高齢者肺炎球菌 定期予防接種

期 4月1日(水)～令和9年3月31日(水)

対 ①65歳:65歳の誕生日の前日から66歳の誕生日の前日まで、過去に1度も接種したことがない方。新たに対象となる可能性のある方には誕生月の月末に個別通知します。

②60～64歳:心臓や腎臓もしくは呼吸器の機能において、日常生活が極度に制限される程度の障がいをお持ちの方、及びヒト免疫不全ウイルスによる免疫の機能の障がいがあり日常生活がほとんど不可能な方は対象となる場合があります。詳しくはお問い合わせください。

持 本人確認書類

費 6,000円

費用免除

●住民税非課税世帯  
事前に健康・いきいき高齢課で手続きをしてください。

●生活保護受給世帯  
休日・夜間診療依頼証等を医療機関

で提示してください。

申 熊取町・泉佐野市・田尻町・泉南市・阪南市・岬町の協力医療機関に直接予約してください。

※協力医療機関や持ち物など、詳しくはホームページや健康カレンダーをご覧ください。お問い合わせ



### 高齢者带状疱疹定期 予防接種

带状疱疹は、過去に水痘にかかった時に体の中に潜伏した水痘带状疱疹ウイルスが再活性化することで、神経支配領域に沿って、体の左右どちらかに带状で、時に痛みを伴う水泡が出現する病気です。高齢者带状疱疹予防接種は、個人の発病またはその重症化の防止を目的として行うものです。予防効果や副反応などについて十分にご理解ください。

期 4月1日(水)～令和9年3月31日(水)

対 ①接種年度(4月～翌年3月までの間)内に65歳を迎える方

②60～64歳で、ヒト免疫不全ウイルスによる免疫の機能の障がいがあり日常生活がほとんど不可能な方

③令和7年度～令和11年度までの経過措置として、その年度内に70・75・80・85・90・95・100歳となる方も対象となります。

※過去に接種したことのある方については、かかりつけ医にご相談ください。

持 本人確認書類

費 生ワクチン 4,500円

組換えワクチン 11,000円×2回

費用免除

●住民税非課税世帯  
事前に健康・いきいき高齢課で手続きをしてください。

●生活保護受給世帯  
休日・夜間診療依頼証等を医療機関で提示してください。

申 熊取町・泉佐野市・田尻町・泉南市・阪南市・岬町の協力医療機関に直接予約してください

※協力医療機関や持ち物など、詳しくは町ホームページや健康カレンダーをご覧ください。お問い合わせ



### ● 受けよう！ 検(健)診 要予約

所 熊取ふれあいセンター

検(健)診日	検(健)診	検(健)診	検(健)診	検(健)診	検(健)診	検(健)診	検(健)診	検(健)診	検(健)診	
5/14(木)	AM	大	肺		乳	前		肝	特	後
	PM	大	肺	子	乳	前		肝	特	後
5/15(金)	AM	胃	大	肺		前		肝	特	後
5/17(日)	AM		大	肺		前		肝	特	後
5/18(月)	AM	胃	大	肺		前		肝	特	後
5/19(火)	AM		大	肺		乳	前	肝	特	後
6/30(火)	AM	胃	大	肺	子	乳				
	PM		大		子	乳		骨		
7/20(祝)	AM	胃	大		子	乳		骨		
	PM		大		子	乳		骨		

申 ●4月14日(火) 10時～ WEB予約システムまたは電話・窓口で、5～7月実施分の各種検(健)診予約を受け付けします(先着順)

●Web予約システムからお申し込みいただくと、予約開始日前日の10時から先行予約が可能！

●個別検診も実施しています。協力医療機関へ直接お申し込みください。

●5月17日(日)は、ひまわりバスの第1便も運行されますので、ご利用ください(最寄バス停:熊取町役場前)

がん検診等 Web 予約システム



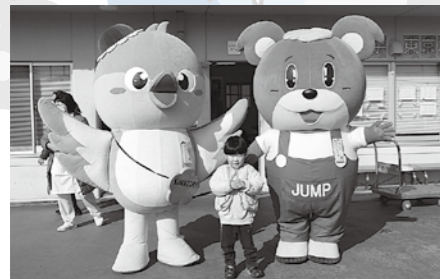
- 胃 胃がん
- 肺 肺がん
- 乳 乳がん
- 骨 骨粗しょう症
- 特 熊取町国保特定健康診査
- 後 後期高齢者医療健康診査
- 大 大腸がん
- 子 子宮頸がん
- 前 前立腺がん
- 肝 肝炎ウイルス



# 子育てひろば

KOSODATE HIROBA

## HIROBA & SUPPORT



### ちょっと助けてほしい時のサポート事業

気軽に子育てのお手伝いや地域のサポートが利用できます。

- ホームスタート くまとり ☎452・6824

訪問ボランティアがあなたのお宅にうかがって、子育てを楽しむお手伝いをします。ホームページの『お問い合わせ』からご利用の申し込みができます。



- ファミリー・サポート・センター くまとり (有料) ☎452・6002

### 子育てひろば 園庭開放

保育所の園庭やおもちゃを使って園児といっしょに遊んだり、保育士や幼稚園教諭に遊びや子育ての相談ができます。



### つどいの広場

気軽に来て遊んだり、子育ての相談ができる場所です。

- ぶらっつ ☎452・6834
- であいのひろば ☎452・2214



## 01 オンライン相談ができます

妊娠・出産・子育ての相談窓口として、こども育成課(熊取ふれあいセンター3階)にすくすくステーションを開設しています。妊娠や子育てに関するお悩み、困りごとなどについて、保健師や助産師が電話や訪問、オンラインで相談を受付しています。

電話または『すくすくステーションへの相談などの問い合わせフォーム』にお気軽にご連絡ください。一人で抱え込まず、ご相談ください。



問 すくすくステーション ☎452・6294

問い合わせフォーム

広告

広告掲載枠

### ● 子育てに関する講習・相談

所 熊取ふれあいセンター

講習・各種相談	日時	内容	問い合わせ
離乳食	4月9日(休) 10時~11時30分 (受付:9時45分~)	講習と試食 ※要予約/保育なし	すくすくステーション ☎452・6294
すくすく相談	4月8日(休) 9時45分~10時35分 ※時間内順次受付	健康相談 母乳相談 ※要予約	
発達相談(おやこ相談)	※予約制	発達相談員による相談	
電話相談	平日 9時~17時	子育て、予防接種、食事、栄養など	

### ● 子育て学習会

所 熊取ふれあいセンター

行事名	対象・日時	申込方法	問い合わせ
にっこり教室	【0歳~未就園の子どもと保護者】 4月28日(火) 10時~11時30分	4月7日(火)~ 窓口または電話で申し込み	すくすくステーション ☎452・6294
	内 探索と冒険を温かく見守ることができる環境づくり ~不慮の事故を防ぎながら成長を促す~		
くまちゃん教室	【0歳~未就園の子どもと保護者】 4月23日(休) 10時~11時30分	※不要	こども育成課 ☎452・6800
	内 なぜ睡眠のリズムを整えることが大切なのか?		

※保護者や祖父母だけの参加も可



### 熊取図書館

所 熊取図書館 ☎451・2828



行事名	対象・日時	その他
あかちゃんの時間	【町内在住・0歳~1歳(歩けるまで)の子どもと保護者】 毎月第1金曜日(4月3日) 11時~ 4月29日(祝)も開催。詳しくはP7をご覧ください。	定員 各先着15組 ※受付は15分前~
こぐまタイム	【未就学児】 毎週土曜日 10時30分~	
かみしばいの会	【どなたでも】 毎月第1・3日曜日(4月5日・19日) 10時30分~	

### ● 本の読み聞かせや貸し出しを行います

主 熊取文庫連絡協議会

	日時	場所	問い合わせ
アトム文庫	毎週火曜日 9時30分~12時	アトム共同保育園	452・7112
なな文庫	毎週水曜日 10時~12時 ※4月は休み	北保育所	453・0573
つばさ文庫	毎週木曜日 10時~12時 ※4月2日・9日は休み	つばさ共同保育園	451・2535

トピックス  
気になる  
図書館  
暮らし  
ごみ  
募集  
人権  
福祉  
健康ひろば  
子育てひろば  
みんなのひろば  
今月の相談  
まちかど  
写真館

対象  
日時  
期間  
場所  
集合  
内容  
定員  
費用  
講師  
持ち物  
その他  
主催  
申込  
問合せ

### 手話講座

- ① 入門基礎課程
- ② ステップアップ課程
- 対** 町内在住・在勤の方
  - ① 手話を初めて学ぶ方及び過去に入門課程を受講された方
  - ② 手話講座入門基礎課程を修了された方
- 時** 5月11日～令和9年3月15日(毎週月曜日)
  - ① 10時～12時(全41回)
  - ② 19時～21時(全38回)
- 所** ①熊取いきいきセンター  
②かむかむプラザ
- 定** 各15人(申込者少数の場合は中止)
- 費** 4,300円程度(テキスト代)
- 申** 4月1日(水)～30日(木)までに電話
- 問** 熊取町社会福祉協議会  
☎452・6001

### 点訳講座

- 対** 町内在住・在勤の方
- 時** 6月4日～9月24日(毎週木曜日、全15回)  
10時～12時
- 所** 熊取いきいきセンター
- 定** 10人(申込者少数の場合は中止)
- 費** 1,400円程度(テキスト・用紙代)
- 申** 4月1日(水)～5月29日(金)までに電話
- 問** 熊取町社会福祉協議会  
☎452・6001

### 陸上自衛隊信太山駐屯地 創立69周年記念行事

- 時** 4月26日(日) 8時30分～15時30分
- 所** 陸上自衛隊信太山駐屯地(和泉市伯太町)
- 内** 観閲行進、訓練展示、装備品展示、体験搭乗、ちびっこレンジャー体験等
- ※詳しくは、信太山駐屯地公式ホームページをご覧ください。
- 問** 陸上自衛隊信太山駐屯地広報室  
☎0725・41・0090



### 大阪府要約筆記者養成講座

- 対** 府内在住・在勤・在学で要約筆記者として活動する意思のある方
- 時** 6月7日(日)～12月6日(日)(全21回)  
※詳しい日時はホームページをご覧ください。
- 所** 府立福祉情報コミュニケーションセンター  
(大阪市東成区中道1-3-59)
- 定** ①手書きコース ②PCコース 各12人
- 費** テキスト代
- 申** 5月6日(祝)までに  
郵送または府ホームページ  
大阪府要約筆記者養成講座 で検索
- 問** 府民お問合せセンター  
☎06・6910・8001  
(平日:9時～18時)



### 府営住宅総合募集(入居者募集)

- 申込書配付・受付期間**
- 第1回: 4月1日(水)～15日(水)
- 第2回: 6月1日(月)～15日(月)
- 第3回: 8月3日(月)～17日(月)
- 第4回: 10月1日(水)～15日(水)
- 第5回: 12月1日(火)～15日(火)
- 第6回: 令和9年2月1日(月)～15日(月)
- 配布場所**
- ・役場東館1階 まちづくり計画課
- ・駅下にぎわい館
- ・大阪府営住宅岸和田管理センター
- ・大阪府泉南府民センター情報プラザ
- 申** 郵送またはインターネット
- 問** 大阪府営住宅岸和田管理センター  
☎447・9109

### 広告

広告掲載枠

### 認定NPO法人 岸和田健老大学 49期生募集

- 岸和田健老大学は、自ら探求し行動しようとするアクティブな高齢者によって作り上げられたシニア大学であり、生涯学習の場です。
- 対** 55歳以上で通学可能な方
- 時** 毎週火曜日(クラブ活動は毎曜日)  
10時30分～16時
- 所** 本学本部及び岸和田市立福祉総合センターなど  
(駐車場はありません)
- 費** 入学金 5,000円  
学 費 4,000円/月  
※クラブ費は別途必要
- 定** 50人
- 他** 体験入学制度あり  
市民公開講座  
セミナー年4回・南海浪切ホール 他(無料)  
公開専門講座(有料)
- 問** 岸和田健老大学事務局  
☎431・1575



YouTube



ホームページ

### 近畿職業能力開発大学校 7月入校メカトロニクス技術科学生募集

- 近畿職業能力開発大学校は『企業の製造現場での最新の技能・技術』に対応できる人材を育成する厚生労働省所管の工科系大学校です。
- 受験資格**  
高校卒業またはこれと同等以上の学力がある方と認められるおおよね55歳未満の方で、卒業後ものづくりに関連した常用雇用への就職を強く希望する方

日 程	オープンキャンパス	願書受付期間	試験日	合格発表
B 日程	4/2(木)	4/1～4/10	4/19(日)	4/22(水)
C 日程	4/15(水)	4/15～4/27	5/9(土)	5/13(水)
D 日程	5/8(金)	5/8～5/21	5/27(水)	6/3(水)
E 日程	5/20(水)	5/27～6/5	6/13(土)	6/17(水)

※上記の日程以外で個別オープンキャンパスも可能。  
(電話予約必要)

- 問** 近畿職業能力開発大学校  
〒596-0817 岸和田市岸の丘町3-1-1  
☎489・2112



### 関西3空港に『大阪・関西万博』のレガシーが登場！

昨年10月に大盛況のうちに閉幕した『大阪・関西万博』。そのワクワクをもう一度味わえるチャンスがやってきました！現在、関西3空港(関西国際空港・大阪国際空港・神戸空港)では、万博の国内外のパビリオンで展示されていた計13点の作品がレガシーとして設置され、空港内の各所でご覧いただけます。作品の中にはパビリオンに入らないと見ることができなかった貴重なものもございますので、空港をご利用の際はぜひ探してみてくださいね。万博の思い出に触れながら、楽しい旅のひとつをお過ごしください♪



©Kansai Airports SORAYAN



暮らしの中で「誰に相談すればいいんだろ?」「と迷うことはありませんか。町では、子育てや介護、生活の悩みなど、さまざまな相談に対応する窓口を設けています。

「どなたに相談すれば?」と  
思ったら



### こんな相談があります

※相談内容はイメージです

#### CASE1 親の介護も一段落。これから就職先を探したいけど、自分には何ができるんだろう…?

##### 就労支援相談

介護をしながら過ごしてきた時間の中にも、たくさんの経験や力が積み重なっています。まずはこれまでの生活や経験を一緒に振り返りながら『できること』『やってみたいこと』を整理してみませんか。無理のない働き方を一緒に考えていきますので、まずは気軽にご相談ください。



#### CASE2 パートナーから冗談と思えないほどきつい言葉をよく投げかけられます。笑い飛ばせない自分が悪いのでしょうか?

##### 人権相談

誰かの言葉や態度によって心が傷ついたことを「自分が悪いのでは?」と一人で抱え込む必要はありません。私たちはそんなあなたの気持ちを受け止めながら、これからのことを一緒に考えていきます。安心して相談してください。



「こんなこと相談してもいいのかな」と思う内容でも大丈夫。担当の窓口がわからない場合でも、内容に応じてご案内します。ひとりで抱え込まず、まずは気軽に相談してみませんか?



### 今月の相談

どこに聞けばよいかわからない場合は、平日の9時~17時に総合案内窓口(役場1階)または人権・女性活躍推進課(☎452・1004)まで

各相談の予約など

相談名	相談内容	日時 ※祝日は除く	場所	問い合わせ
法律相談	弁護士による相談(要予約・定員各日8人)(年度内1人1回限り)	14日(火)・28日(火) 13時~17時	役場東館2階 相談室	生活福祉課 ☎493・8039
生活福祉相談	福祉や生活支援・ひきこもりなど生活上の悩みごとなど	随時受付 9時~17時	熊取ふれあいセンター1階	生活福祉課 ☎493・8039
行政書士相談	遺言・相続などの書類作成など(要予約・定員6人)	17日(金) 13時~16時	役場東館2階 相談室	大阪府行政書士会泉州支部 ☎483・7373
心配ごと相談	心配ごとや悩みごと(要予約)	21日(火) 13時~15時	熊取いきいきセンター	社会福祉協議会 ☎452・6001
人権相談	人権相談(女性相談・困難な問題を抱える女性相談含む)(予約優先) ※2日・16日・23日は女性相談員による相談 ※9日は人権擁護委員による相談	2日(木)(女性限定) 9日(木)・16日(木)・23日(木) 13時~15時	役場東館2階 相談室	人権・女性活躍推進課 ☎452・1004
健康相談	保健師、管理栄養士による生活習慣病予防に関する健康・栄養相談	要予約 9時~16時30分	熊取ふれあいセンター1階	健康・いきいき高齢課 ☎452・6285
高齢者支援相談	高齢者やそのご家族の悩みや疑問、相談	毎週月~土曜日 9時~17時30分	社会福祉法人 弥栄福祉会 建物内	地域包括支援センター やさか ☎453・8330
障がい者生活相談	障がいのある方とその家族の生活上の悩みごとなど(要予約)	15日(水) 14時~16時	熊取ふれあいセンター1階	障がい福祉課 ☎452・6289
行政相談	国・府・町の事業や施策などに関する苦情や要望	21日(火) 13時~15時	役場東館2階 相談室	総務課 ☎452・1003
税金相談	近畿税理士会による税全般の相談(要予約 ※WEB予約が便利です)	今月はいりません	役場東館2階 相談室	近畿税理士会泉佐野支部 ☎468・8068 (9時30分~12時、13時~15時)
納税相談	夜間・休日の町税の納税	夜間 9日(木) 17時~19時30分	役場1階 6番窓口	収納対策課 ☎452・1007
		休日 19日(日) 9時~17時		
国民健康保険料納付相談	夜間・休日の国民健康保険料の納付	夜間 9日(木) 17時~19時30分	役場1階 4番窓口	保険年金課 ☎452・6193
		休日 今月はいりません		
就労支援相談	就労問題(就職のあっせんはしていません)	毎週水曜日 13時~17時	役場東館2階	産業振興課 ☎452・6085
消費生活相談	消費生活、多重債務 ※相談時間30分以内	毎週月~金曜日 13時~17時(受付:16時まで)	役場東館1階 消費生活センター	産業振興課 ☎452・6085
金融相談会	創業や教育ローンなど※相談時間30分以内	14日(火) 10時~16時	熊取町商工会	熊取町商工会 ☎453・8181
子どもの保健相談	子どもの発育・発達・予防接種・産前産後に関する健康相談(専門相談は要予約)	随時受付 9時~17時	熊取ふれあいセンター3階	すくすくステーション ☎452・6294
子ども・家庭相談	0~18歳の子どもの発達・いじめ・非行・不登校など(専門相談は要予約)	随時受付 9時~17時	熊取ふれあいセンター3階	こども育成課 ☎452・6814
		要予約		
児童・生徒相談	町立小中学校に通う児童生徒の不登校支援の相談	毎週月~金曜日 9時30分~15時30分	教育・子どもセンター2階	教育支援センター ☎453・0601
進路選択支援相談	子どもの進路選択(要予約)	毎週水・木・金曜日 9時~17時	役場北館2階	学校教育課 ☎452・6361
空き家相談会	大阪府宅地建物取引業協会 泉州支部による空き家相談(要予約)	17日(金) 10時~13時	役場東館2階 会議室	まちづくり計画課 ☎452・6401
マイナンバーカード相談	時間外の申請・受け取り、更新、その他マイナンバーカードの相談	夜間 9日(木)・23日(木) 17時~19時30分	役場1階 1番窓口	住民課 ☎452・6040
		休日 12日(日) 9時~12時		

トピックス  
気になる  
図書館  
暮らし  
ごみ  
募集  
人権  
福祉  
健康ひろば  
子育てひろば  
みんなのひろば  
今月の相談  
まちかど写真館



熊取町消防団  
日本消防協会会長表彰  
優良消防団表彰 受章

エル・おおさかで開催された令和7年度大阪府消防表彰式において、相輪 団長と 山本 副団長が代表で表彰旗を授与されました。

これは、熊取町消防団の団員全員が日々昼夜を問わず消防団活動に尽力された証であり町の誇りでもあります。



環境美化功労者へ  
表彰状を授与

長年にわたり『大阪でいちばんきれいなまちくまとり』をめざして、地域の環境美化意識の啓発や清掃などに取り組まれた個人や団体を表彰しました。これまでの活動に感謝の意を表します。表彰された方々は以下のとおりです。

被表彰者

西出 久之 氏 (写真 左端) / 唐津麻 幸子 氏 (写真 左2番目)  
瀧 醇二 氏 (写真 前列) / 久保 通 氏 (写真 右2番目)



自衛隊入隊予定者  
表敬訪問

令和8年度に自衛隊に入隊される町内在住の 三嶋 煌陽 さんが表敬訪問され、志望動機やこれからの抱負・決意などを力強く話されていました。

今後のご活躍をお祈りします。



熊取町青年団 前団長・前副団長へ  
感謝状贈呈

昨年1年間、熊取町青年団の役員として組織の活性化及び地域コミュニティの醸成にご尽力いただいた、越智 勇 前団長(写真中央)、古田 銀平 前副団長(写真右2番目)に対し、感謝状を贈呈しました。

※写真左から2番目は、阪上 敬一 新団長、左端は、坂上 慶史 新副団長



キターネホールがライブ会場に！  
生バンドカラオケ大会 in キターネホールを開催しました！

38組の参加者が、映画やTVで活躍しているメンバーで構成された『average osaka band』の豪華な生演奏を背に、スポットライトを浴びて熱唱しました。延べ348名の観客で埋め尽くされた会場は、参加者の素敵なパフォーマンスと生バンドのコラボレーションにより、かつてない熱気に包まれました。

「プロの伴奏で歌えて一生の思い出になった」とバンドへの賞賛や「キターネホールの音響が素晴らしかった」など「大満足」との声をたくさんの方からいただきました。

音楽の力で町が一つになった、感動の一日となりました。

『広報くまとり』に  
広告を掲載しませんか？

詳しくはHP



問い合わせ 熊取町商工会 ☎453・8181

