

原子力防災のしおり

01 原子力災害って？

なぜ熊取町で原子力災害対策が必要なの？

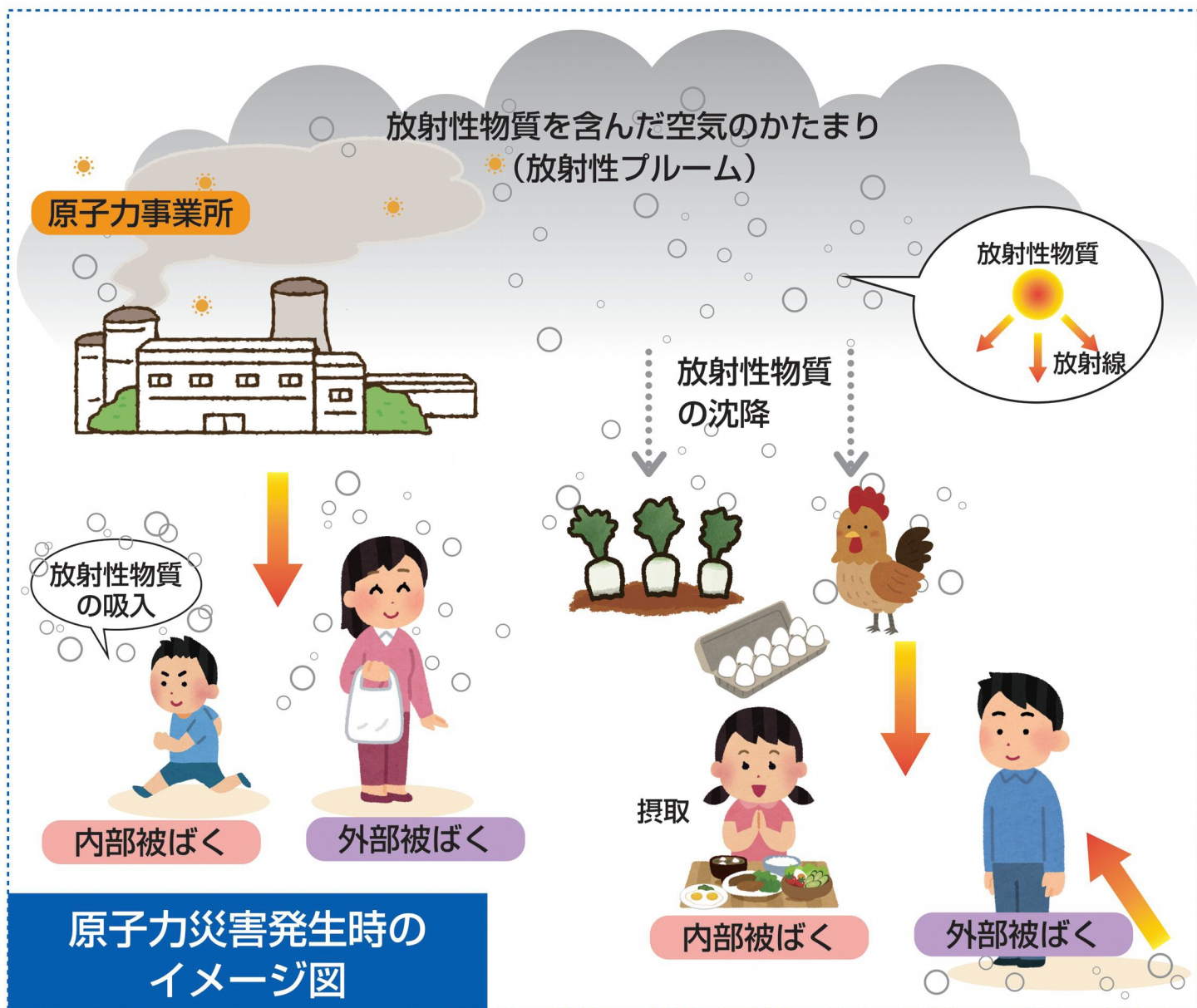
熊取町には、京都大学複合原子力科学研究所と原子燃料工業株式会社熊取事業所の2つの原子力事業所が設置されています。

これらの事業所で万一事故が起きた場合、事業所から半径500m範囲内で、原子力災害に備える必要があるため、熊取町では、原子力災害対策を行っています。



原子力災害って？

原子力災害は、地震、風水害、火災などの他の災害とは異なり、放射線を五感で感じることができないため、どのように行動すればよいか自分で判断することが困難です。みなさん、熊取町からの情報に基づき、冷静に行動してください。



熊 取 町

02 対策が必要な範囲は？

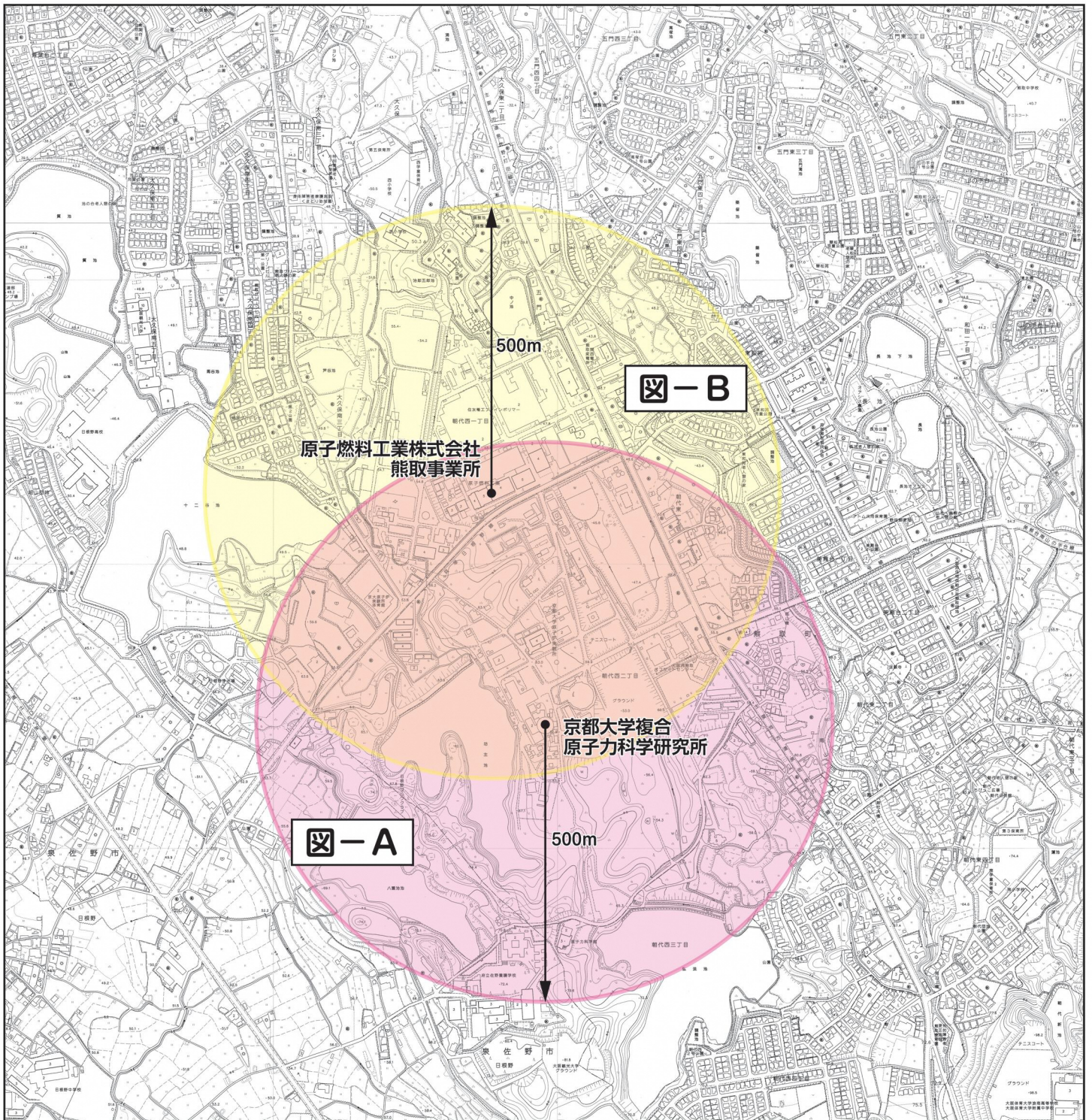
原子力災害対策が必要な範囲は？

- 京都大学複合原子力科学研究所からおおむね半径 500mの範囲【図-A】

大久保南 3 丁目、朝代東 1 丁目、朝代東 2 丁目、朝代西 2 丁目、朝代西 3 丁目
美熊台 1 丁目の各々の一部

- 原子燃料工業株式会社熊取事業所からおおむね半径 500mの範囲【図-B】

大久保南 1 丁目、大久保南 3 丁目、大久保南 4 丁目、大久保東 2 丁目
五門西 4 丁目、五門東 4 丁目、東和苑、美熊台 1 丁目、朝代西 1 丁目
朝代西 2 丁目、朝代東 1 丁目、朝代東 2 丁目の各々の一部



03 災害時にはどうしたらいいの？



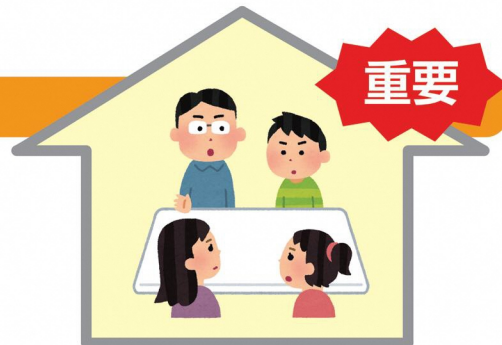
1 情報に注意

熊取町からの町内放送やテレビ、ラジオ、SNS等によるお知らせに注意してください！
うわさやデマに惑わされないようにしましょう。



2 屋内退避

建物の中に入ることで、放射性物質が体内に入り込むことを減らす効果があります。また、建物の壁は、透過力の低い放射線を遮ることができるので、屋内退避が有効です。



3 一時移転または避難

放射性物質から離れるほど、放射線の影響は少なくなります。そのため、お住まいの地域の放射線量が高くなった場合は、一週間以内に一時移転または数時間以内に避難が必要となります。



“放射線”と“放射能”

放射線を出す能力は放射能、放射線を出す物質は放射性物質と呼んでいます。放射性物質と放射線の関係を懐中電灯に例えると、懐中電灯が放射性物質、光が放射線、光を出す能力が放射能となります。

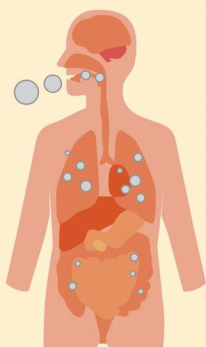


“内部被ばく”と“外部被ばく”

放射線を体を受けることを放射線被ばくといいます。

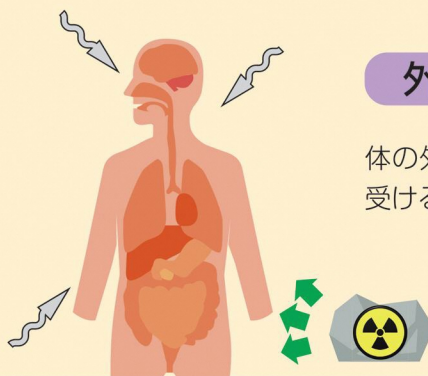
内部被ばく

呼吸や食べ物などから体内に入り込んだ放射性物質により、体内の組織や臓器が放射線を受けること。



外部被ばく

体の外部から放射線を受けること。



04 トラブル発生～避難までの流れ

原子力事業所でトラブル・異常発生

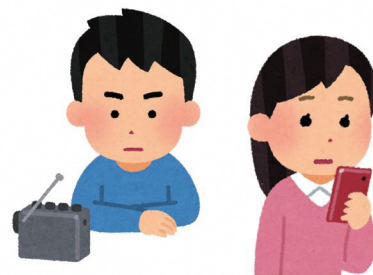


「原子力事業所の状況」「原子力事業所から放射性物質が放出されているか」「放射線の測定結果に異常があるか」に基づき、行政が屋内退避や避難などを判断し、住民の皆様にお知らせします。

トラブル発生から環境放射線モニタリングを継続して行います。

屋内退避の準備

町内放送、テレビ、ラジオ、SNS等の情報に注意してください。



屋内退避



「屋内退避」の指示が出されたら自宅、職場、公共施設などの建物に入りましょう。



空間放射線量の測定を行った結果・・・

1時間あたり

20 μ Sv未滿で

屋内退避の継続

自宅、職場、公共施設などの建物に入ります。

1時間あたり

20 μ Sv以上で

一時移転

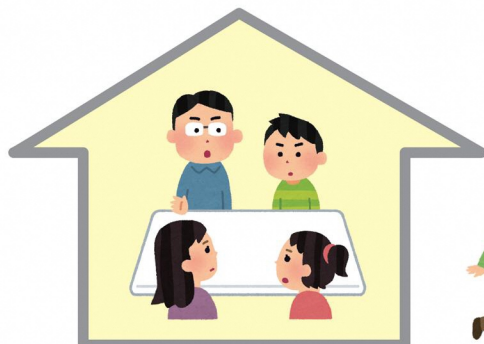
1週間以内に移動します。

1時間あたり

500 μ Svで

避難

数時間のうちに、すぐに移動します。



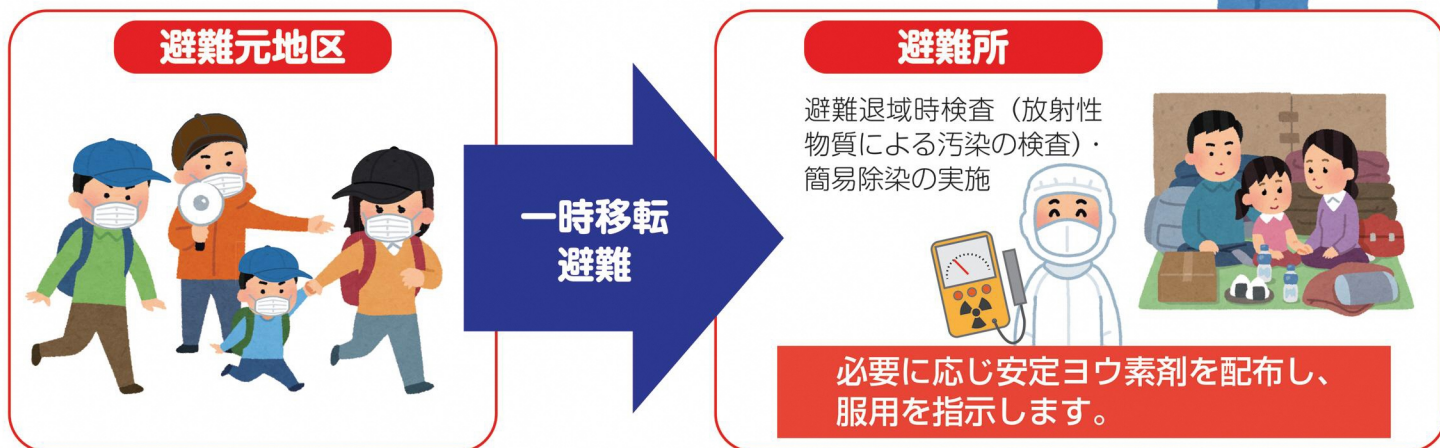
「避難」の指示が出たら、あわてずに指定された避難場所へ移動しましょう。

放射性物質放出前

放射性物質放出後

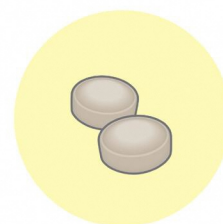
05 一時移転、避難が必要な場合

熊取町が指定する避難所までは原則徒歩で移動してください。
ご自宅から避難所まで歩いて行けない場合など、やむを得ない理由がない場合は、自家用車で避難することは控えてください。



安定ヨウ素剤について

原子力災害により放射性物質が放出された場合、放射性物質のうち放射性ヨウ素が体内に取り込まれると、放射性ヨウ素は甲状腺に集まり、数年から数十年後に甲状腺がんを発生させる可能性があります。この放射性ヨウ素による内部被ばくは、安定ヨウ素剤を適切なタイミングで服用することにより低減させることができ、ばく露後2時間以内に服用することにより、ばく露前24時間以内の服用と同様に90%以上の抑制効果が期待できます。



※安定ヨウ素剤は、放射性ヨウ素にしか効きません。

避難先について（発災原子力事業所別）

1. 京都大学複合原子力科学研究所

	地区名	避難所		地区名	避難所
1	大久保南3丁目	西小学校体育館	4	美熊台1丁目	南小学校体育館
2	朝代西2丁目		5	朝代西3丁目	
3	朝代東1丁目		6	朝代東2丁目	

2. 原子燃料工業株式会社熊取事業所

	地区名	避難所		地区名	避難所
1	五門西4丁目	中央小学校体育館	7	大久保東2丁目	西小学校体育館
2	五門東4丁目		8	朝代西1丁目	
3	大久保南3丁目	西小学校体育館	9	東和苑	南中学校体育館
4	朝代西2丁目		10	美熊台1丁目	
5	大久保南4丁目		11	朝代東1丁目	南小学校体育館
6	大久保南1丁目		12	朝代東2丁目	

※地区名に住所該当する方のうち、各事業所からおおむね半径500mの範囲内（O2対策が必要な範囲は？参照）のエリアにお住まいの方が一時移転・避難の対象となります。

06 屋内退避の指示がでたら



自宅や職場、最寄の公共施設等の建物の中に速やかに入ってください。

指示があるまで
外出しない！

町内放送、テレビ、ラジオ、SNSなどから情報を収集する



扉や窓を閉める



エアコンや換気扇の使用を控える

食品は容器に入れたり、ラップをする

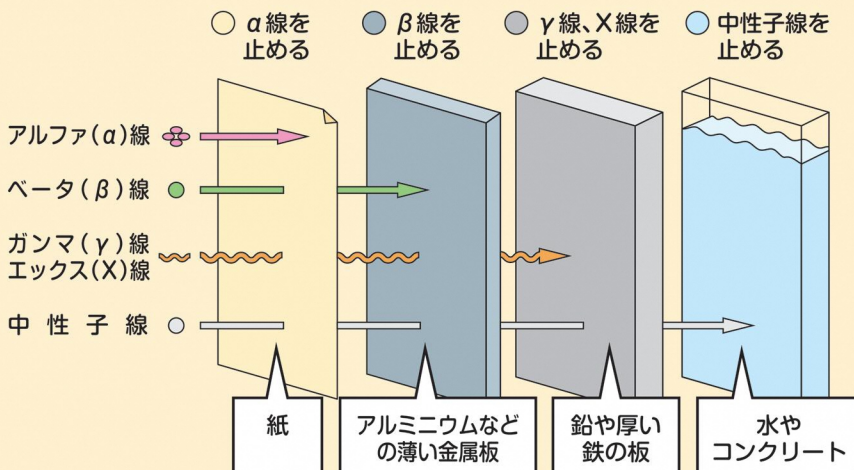


顔や手を洗う

外で着ていた衣服をビニール袋などに入れる

なぜ屋内退避が有効なの？

放射線の種類には、アルファ線、ベータ線、ガンマ線などがあります。アルファ線は紙1枚、ベータ線はアルミニウムなどの薄い金属板、ガンマ線やエックス線は鉛や鉄の厚い板などで遮ることができます。このため、原子力災害時には、建物の中で放射線を避ける屋内退避が有効です。



07 一時移転 - 避難の指示がでたら

一時移転・避難の指示がでたら、身支度を整え、熊取町の指示に従って落ち着いて行動してください。



指示の内容をよく聞く

近所の人に声をかける



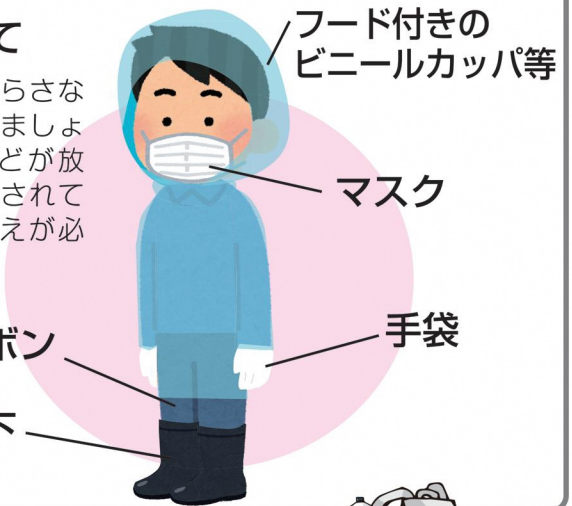
ガスの元栓を締め、電気はブレーカーを切る

マスクや帽子、上着を着用する

マスクをしたり、タオルやハンカチで口や鼻をおおうだけでも、放射性物質を吸い込まないようにする効果があります。

避難時の服装について

なるべく肌をさらさない服装で移動しましょう。また、服などが放射性物質で汚染されている場合、着替えが必要となります。



戸締めりをする

持ち出し品チェックリスト



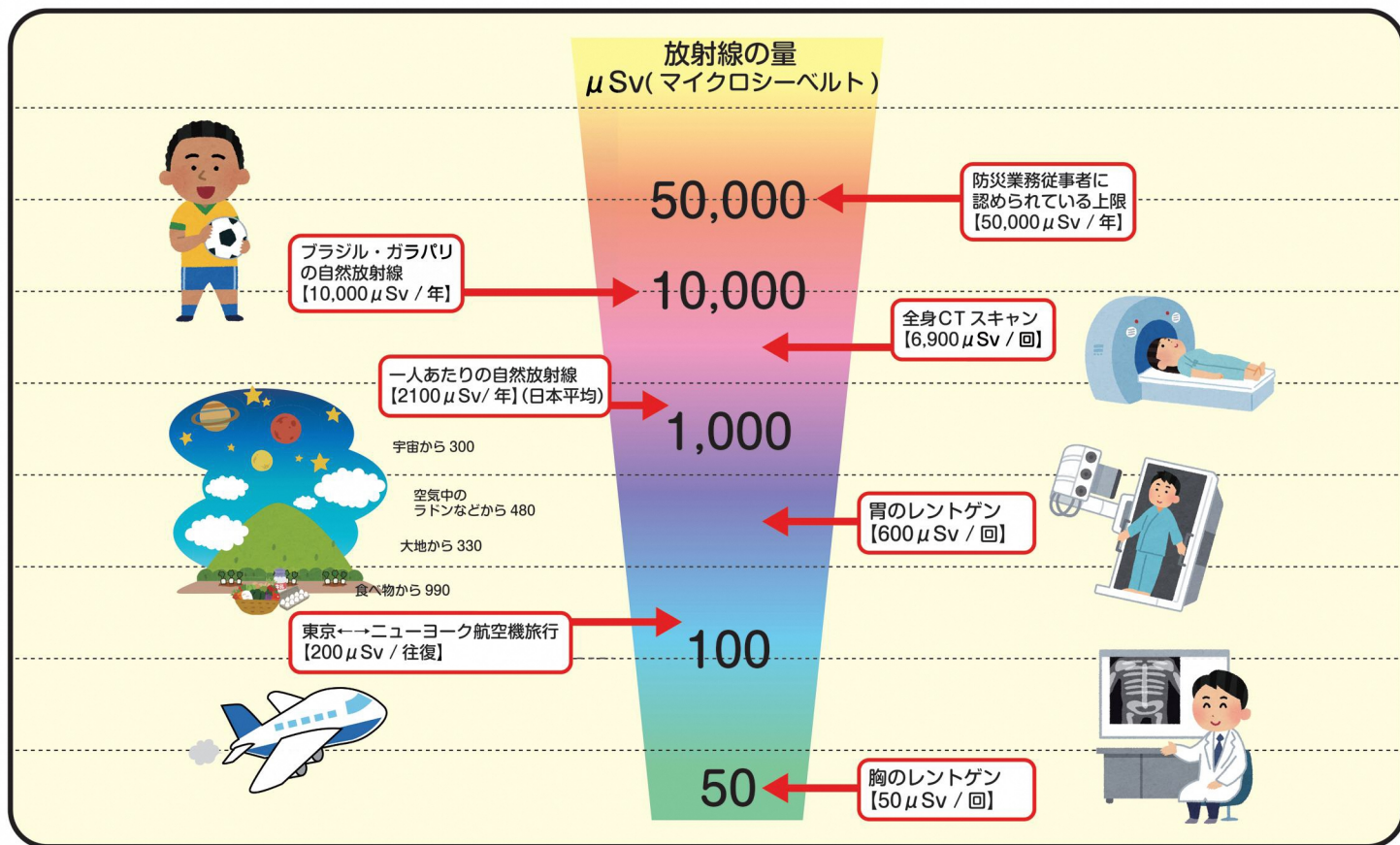
- 貴重品（保険証、通帳、印かんなど）
- 着替え
- マスク
- フード付きのビニールカッパ
- 帽子、手袋

- 救急薬品・常備薬・処方箋
- 携帯ラジオ
- 必需品（おむつや粉ミルクなど）
-
-

※荷物は必要最小限にしましょう！

08 日常生活の中の放射線

私たちの周りの土や石の中には、放射性物質があり、日常生活の中で少しずつ放射線を受けています。放射線は、体の細胞を傷つけますが、私たちの体にはその傷を修復する仕組みがあり、日常生活で受けるくらいの放射線量では健康被害が出ないようにになっています。また、放射線は医療の分野などでも活用されています。



我が家の避難メモ

原子力防災に関する情報は・・・

熊取町住民部環境課

電話：072-452-6097

熊取町総合政策部危機管理課

電話：072-452-9017

大阪府政策企画部危機管理室防災企画課

電話：06-6944-2123