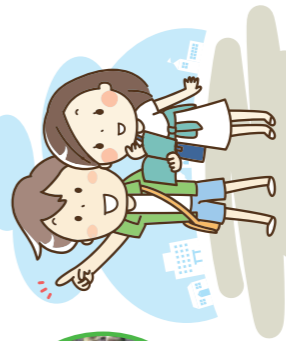


距離 6.8km

順路 (km)
1 熊取ふれあいセンター 0.6
2 熊取中学校 0.8
3 山の手台5号公園 0.3
4 南山の手台憩の家 0.6
5 来迎寺 0.2
6 マタリンさん 0.1
7 和道の道標地蔵 0.9
8 祇園橋 0.2
9 石灯籠 0.2
10 法願寺 西隣 0.2
11 上の宮神社・八幡神社跡 0.5
12 長池オアシス公園 0.6
13 翠松苑 1.1
14 五門郵便局 0.3
15 熊取村警察署跡 0.1
16 JA 0.3
1 熊取ふれあいセンター GOAL!!



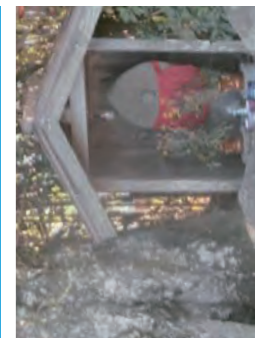
7 和道標地蔵

6 マタリンさん



東粉河街道を西に進むと右手北側に高い丘に通ずる石段があります。登り詰めた所に神殿があり、マタリンさんが祀られています。昔この地区を疫病から守るために祀られたと云われています。

7 和道標地蔵



東粉河街道(東日根街道)から分岐し、つばさ丘和道大橋の下を通って成合へ行く路傍にあります。木の傍の祠には舟形地蔵が祀られ、地蔵さんの両側には、右成合・雨山、左水間・横尾と書かれています。

9 石灯籠



金比羅大権現・天照皇太宮と刻まれた二基の立派な燈籠があり昔この辺りに氏神さんの社があったそうです。朝代地区の神社はすべて大森神社に合祀されました。往時の金比羅・伊勢信仰の深さが偲ばれる貴重な遺産です。

10 法願寺



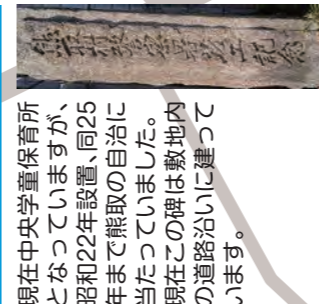
法願寺より雨山を望む

11 上の宮明神・石祠



東粉河街道から祇園橋方向

15 熊取村警察署跡



12 長池オアシス公園



現在中央学童保育所となっておりますが、昭和22年設置、同26年まで熊取の自治に当たっていました。現在この碑は敷地内の道沿いに建っています。

