

図書館活動報告

(平成26年度)



<メジーナ>

熊取町立熊取図書館

目 次

はじめに

I. 平成26年度の業務報告

1. 図書館運営基本方針	1
2. 平成26年度重点目標の成果	1
3. 予算・決算	2
4. 図書館協議会	3
5. 図書館に関わる住民の取り組み	4
6. 職員研修・報告等	5
7. 見学等受入	5
8. ベストリーダー	7

II. 平成26年度の事業報告

1. 行事・催し	8
2. 展示・特集コーナー	18

III. 統計

1. 奉仕状況の推移	22
2. 図書館資料の所蔵状況	23
3. 利用状況	26
4. 広域サービス	30

付録

沿革	31
配置図	35

はじめに

熊取図書館の平成26年度(2014年度)の活動状況を「図書館活動報告(平成26年度)」としてまとめました。

利用状況については、登録者数が約37,004人、うち町内の登録者数が約23,983人で人口の約54%、貸出冊数は約398,882冊(前年比5.7%減)で、貸出人数は約101,998人(同5.6%減)となりました。一方利用者の年齢を前年度と比較すると、70歳以上の方の利用が増加しており、利用者の高齢化が進んでいます。

11月3日には開館20周年を迎えました。それを記念して1年を通して様々な催しを行い、開館記念日の11月3日には開館前のファンファーレ、その後のミニコンサート、町内の小中学生による「未来のピアニストの演奏会」、図書館にゆかりのある方々による図書館の思い出と、これからの図書館について語り合う「交流座談会」を開催しました。また、これまで図書館で講演会をしてくださった講師の方々や、図書館に関わっていただいた住民の方々からも、たくさんのお祝いのメッセージをいただきました。

一般向け事業の新たな取り組みとして、住民同士の交流の場を提供するため、「図書館でオープンカフェ」を実施しました。大阪観光大学との連携により、出張オープンキャンパスを開催し、観光大学の学生と住民の方々との交流の場となり大変好評でした。現在は「図書館で“そとみせ”」の名称で実施しており、町内の大学や施設、公益的な活動に取り組んでいる団体のPRや発表の場として活用いただければと考えております。

また、「熊取町第3次子ども読書活動推進計画」の策定にも取り組みました。「熊取町第2次子ども読書活動推進計画」(平成22年1月)の5年間の取組みの成果と課題を検証し、今後の子どもの読書活動推進についての取組みについて住民、関係機関、行政それぞれの立場から意見を出し合い、検討を重ねました。

平成27年度の主な事業

1. 図書館蔵書管理システムの更新
2. 図書館で“そとみせ”の開催
3. 図書館計画策定のためのアンケート調査
4. 熊取町第3次子ども読書活動推進計画の策定及び記念講演会の開催
5. (仮)グロトリアンシュタインヴェツヒ弾き隊の結成
6. 子育て支援課との連携による「マタニティ&ママ ハッピーコンサート」の開催

平成27年度もまちづくりの情報拠点として、取り組みを進めてまいりたいと考えております。

平成27年10月

熊取町立熊取図書館 館長 原田 貴子

I. 平成26年度の業務報告

1. 図書館運営基本方針

熊取図書館は図書館法の理念に基づき、今後の図書館が地域や住民に貢献できることを目指し、次の3つの基本方針を掲げ取り組みます。（「熊取町図書館計画」平成19年1月）

① 図書館は「まちづくり」の情報拠点になります

地域を支える情報拠点としての図書館を目指し、住民が社会参加できる場の提供、地域のニーズの把握、行政部局や各機関・関係部局との連携及び支援等“まちづくり”の情報収集に努めます。

② 図書館は「住民との協働によるサービス」をめざします

すべての住民に図書館サービスを提供するため、分館構想・移動図書館に代わる新たなサービスについて検討し、住民との協働による図書館づくりを行います。

③ 図書館は「住民の生活を応援」します

レファレンスサービスを広く住民に周知し、住民に必要な情報を迅速かつ的確に提供し、何かを知りたいと思ったときは「とりあえず図書館に行こう」と思ってもらえるような図書館をめざします。

2. 平成26年度重点目標の成果

① 図書館開館20周年記念事業の実施

毎年子どもたちに人気の企画「わたしの好きな本を紹介します」の家族版「わが家のおすすめ絵本」や「わたしの好きな1冊を紹介します おとな編」、図書館と同じ20歳前後の音楽家たちによるコンサート「ハタチの競演」、グロトリアンシュタインヴェツヒを子どもたちに弾いてもらうコンサート「未来のピアニストの演奏会」、図書館の本を使って作った作品を使用した本と一緒に展示する「図書館の本でこんなことができました展」、開館準備からの年表と図書館の四季折々の風景を展示する「図書館の四季&あゆみ」など、図書館開館20周年を記念し、1年を通して様々な事業を行いました。

11月3日の開館日には開館時間にあわせてファンファーレでお祝いし、初めて閲覧室でのミニコンサートを開催し、午後からは図書館にゆかりのある方を招いての「交流座談会」を開催しました。



② 「図書館でオープンカフェ」の実施

大阪観光大学との連携により、図書館敷地内で出張オープンキャンパスを開催しました。「英会話カフェ」や吹奏楽の演奏などを通して、観光大学生と住民の交流の機会になりました。飲み物の提供などもあったため、ゆったりとくつろぎながら楽しんでいる姿が新鮮でした。



③ プレママ♪ハッピーコンサートの開催

これから出産を迎えるプレママさんに、心も体もリラックスしてもらうため、子育ての中で使える子守唄や童謡のピアノ演奏、参加者全員でハンドベルの演奏などを楽しむコンサートを開催しました。



3. 予算・決算

【歳出】

(円)

		平成25年度(決算)	平成26年度(決算)	平成27年度(予算)
人件費		50,646,331	47,744,985	49,302,000
賃金等		9,144,583	9,596,090	8,991,000
報酬		7,222,480	6,449,564	8,270,000
報償費		1,039,278	538,398	462,000
旅費		57,920	49,162	60,000
需用費		13,825,497	13,000,293	17,959,000
内 訳	消耗品費			
	新聞・雑誌・加除	2,066,483	2,179,137	2,318,076
	その他(事務・管理)	1,246,205	793,397	853,924
その他		10,512,809	10,027,759	14,787,000
役務費		885,287	1,000,544	1,160,000
委託料		8,694,644	8,805,198	9,214,000
使用料及び賃借料		6,684,976	10,606,033	14,579,000
備品購入費		15,174,348	14,609,113	14,358,000
内 訳	図書購入費	13,397,979	13,788,773	13,679,000
	資料等購入費	38,669	274,162	295,000
	庁用器具費	1,737,700	546,178	384,000
負担金、補助及び交付金		63,000	49,170	43,000
公課費		0	6,600	0
合計		113,438,344	112,455,150	124,398,000

図書購入費内訳

(円)

	平成25年度(決算)	平成26年度(決算)
一般書	8,393,749	8,343,204
児童書	4,705,421	5,135,958
家庭地域文庫用図書	298,809	309,611
計	13,397,979	13,788,773

図書購入冊数内訳

(冊)

	平成25年度	平成26年度
一般書	5,610	5,450
児童書	3,388	2,976
家庭地域文庫用図書	228	232
計	9,226	8,658

※家庭地域文庫用図書として一般書1冊購入

資料等購入費内訳

(円)

	平成25年度(決算)	平成26年度(決算)
CD(音楽・朗読・落語等)	38,669	274,162
計	38,669	274,162

資料等購入点数内訳

(点)

	平成25年度	平成26年度
CD(音楽・朗読・落語等)	131	130
計	131	130

4. 図書館協議会

図書館の運営に関して、図書館長の諮問に応じるとともに、図書館の行う図書館奉仕について図書館長に意見を述べる機関として、熊取町図書館条例第5条に基づき平成6年設置。

(1) 委員(任期:平成24年9月1日～平成26年8月31日、平成26年9月1日～平成28年8月31日)

選任区分	氏名
学校教育関係者	伊藤 章
	中尾 泰彦
社会教育関係者	森崎 シヅ子 ○
	森本 眞知代
	清水 佐都子 (公募委員 ~H26.8.31)
	松山 奉史 (公募委員 ~H26.8.31)
家庭教育の向上に資する活動を行う者	出口 儉二
学識経験者	山本 健慈 ◎
	黒田 隆之
	稲垣 房子(~H26.8.31)
	巽 照子(H26.9.1~)

◎委員長 ○副委員長

(2) 開催状況

平成26年6月9日(月)

案件

- ①「熊取町第3次子ども読書活動推進計画」の策定について
事務局から「熊取町第3次子ども読書活動推進計画」の素案について説明し、委員に意見を求めた。

平成26年10月16日(木)

案件

- ①委員長・副委員長の選出
委員への委嘱状を交付し、委員長・副委員長の選出を行った。
- ②「熊取町第3次子ども読書活動推進計画」について
事務局から、策定までのスケジュール、第1回会議からの変更点を説明し、委員に意見を求めた。
- ③図書館活動の点検・評価について
事務局から、昨年度までの点検・評価との違いを説明し、委員に意見を求めた。

平成27年3月10日(火)

案件

- ①「熊取町第3次子ども読書活動推進計画」の策定について
進捗状況及び前回会議からの変更点について説明し、意見を求めた。
- ②平成26年度の事業について(報告)
開館20周年記念事業の報告をまとめて行った。
- ③平成27年度の事業について(予定)
次年度の事業予定のうち、新規のもの等を中心に説明し、意見を求めた。

5. 図書館に関わる住民の取組み

活動(事業)名	活動(事業)内容	活動分野	団体名
ブックスタート	4か月児健診において、図書館職員とともに保護者への個別案内を行っている。親子のコミュニケーションを深めるきっかけづくりとして、絵本の楽しさを伝えるとともに、町の子育て情報等を配布している。	子育て支援	熊取文庫連絡協議会
家庭・地域文庫	自宅や地域の憩いの家等町内5ヶ所で、本の貸出や読み聞かせ等子どもが本に親しむ取組みを行っている。	子育て支援&子どもの読書活動推進	
子どもの本の会	絵本や児童文学、ストーリーテリングを学ぶ大人対象の講座を開催している。	子どもの読書活動推進	
おはなしキャラバン	町内8保育所(園)、全町立小中学校の子どもたちにおはなしを届けている。(わらべうた、絵本読み聞かせ、ブックトーク、ストーリーテリング等)	子どもの読書活動推進	
子ども向け行事	科学遊びやワークショップ、町民文化祭でのおはなしお楽しみ会など、子どもと本をつなぐさまざまな催しを実施している。	子育て支援	
あかちゃんの時間親子であそぼう!	図書館において実施。職員とともに、親子のコミュニケーションを深めることができるように、絵本やわらべうた等を行っている。	子育て支援	
さわる絵本の作成	視覚に障がいのある子どもが、手で触れて内容を理解できるように工夫した絵本を作成している。(図書館が絵本を選んで作成を依頼)	子どもの読書活動推進	さわる絵本 (熊取町社会福祉協議会)
布絵本の製作	乳幼児から障がいのある子どもまで、幅広く楽しむことができる布の絵本を製作している。また、布を使ったおもちゃづくり講座等実施の際の協力もしている。	子どもの読書活動推進	いちごの会 (布絵本製作ボランティア)
点字図書の作成	町広報紙やさまざまな本の点字図書を作成し、図書館に寄贈している。	読書活動推進	点訳サークルととろ 点訳サークルブレイル (熊取町社会福祉協議会)
講演会・連続講座	多様なテーマで、図書館と協力して実施している。	読書活動推進	くまどり読書友の会
読書会等	多様なテーマで講座を開催し、読書活動の振興や図書館利用の促進を行っている。	読書活動推進	
破損本の修理	「しゅうり工房」を開催し、図書館で破損した本の修理を月1回実施している。	読書活動推進	
ビブリオバトルin熊取	オススメの本を持って集まり、一人5分で紹介し、1番「読みたい」票を集めた本が「チャンプ本」になるという、新しいスタイルの読書会。発表者及び観戦者として協力している。	読書活動推進	
健康コーナー掲示等	平成21年2月に図書館に設置した「健康コーナー」において、住民に役立つ健康情報や活動内容を掲示している。また、町民文化祭にてくまどりタピオ元気体操ひろめ隊による「タピオ体操」実演を実施している。	健康づくり	健康くまどり探検隊 熊取町食生活改善推進協議会 くまどりタピオ元気体操ひろめ隊
本のリサイクル	図書館で不要になった本のリサイクルブックフェアを年1回開催し、収益で絵本を購入して保育所(園)・幼稚園に寄贈している。	本の有効活用	リサイクルブック実行委員会
コンサート実施協力	図書館で行うコンサート企画・出演、会場設営や受付などを行う。	文化振興	アート好楽会 コンサートボランティアスタッフ
緑のカーテン設置	児童室窓側に緑のカーテンを設置する。	施設整備	グリーンパーク熊取
開館20周年記念事業	わが家の「おすすめ絵本」、図書館の本で「こんなんできました展」、「わたしの好きな1冊を紹介します～おとな編」+読書会「檸檬」で読んできた本、写真展「図書館の四季&あゆみ」、未来のピアニストコンサート、ハタチの競演コンサート等を開催した。	読書活動推進 文化振興	図書館開館20周年記念 事業実行委員会 カワセミ写真クラブ アート好楽会
オープンカフェ	図書館玄関前スペースを活用しカフェを開設するとともに、オープンキャンパスを実施した。	地域交流	大阪観光大学

6. 職員研修・報告等

サービスの向上につなげるため、図書館職員の能力・資質の向上を図る。

【館外研修】

研 修 名	場 所	回 数
常世田良氏講演会	大阪府立中央図書館	1回
公共図書館システム研修会	富士通システムラボ	1回
公立図書館と学校との合同研修	大阪府立中央図書館	2回
大阪公共図書館研修	大阪市立中央図書館	1回
講演会「ストーリーテリング～心と五感で楽しむおはなしの世界～」	大阪府立中央図書館	1回
公共図書館セミナー2014関西	セミナーハウス クロスウェーブ梅田	1回
研修会「公共図書館員のための医療情報サービス研修会」	豊中市立岡町図書館	1回
太子連児童文学講座	大阪市立中央図書館	1回
平成26年度就学前読書活動フォーラム	大阪府庁新別館南館	1回
第11回レファレンスデータベース事業フォーラム	国立国会図書館関西館	1回
協力貸出担当者連絡会	大阪府立中央図書館	2回
児童サービス担当者連絡会	大阪府立中央図書館	1回
大阪府内市町村図書館障がい者サービス情報交換会	大阪府立中央図書館	1回

【事例発表等】

報 告 事 項	場 所	開 催 日
講演会講師 「乳幼児期の子どもに対する読書推進体制の 充実について」	岡山県津山市津山東公民館	8月19日

【その他】

人権研修、一般行政研修など

7. 見学等受入

【視察】

猪苗代町議会議員・事務局	7月2日	5人
愛知県内の自治体の市長	7月24日	9人
文部科学省生涯学習政策局生涯学習推進課長等	12月15日	3人
熊野市立図書館	2月9日	4人

【図書館見学】

南小学校(引率者4人)	5月23日	71人
中央小学校(引率者5人)	6月5日	103人
西小学校(引率者3人)	6月11日	78人
東小学校(引率者6人)	6月13日	114人
北小学校(引率者5人)	6月27日	90人

※小学校3年生の見学時にミニブックトークを実施(次ページ掲載)

熊取中学校(スクールサービスデー)	6月19日	24人
-------------------	-------	-----

【職業体験学習受入】

熊取南中学校	6月12日・13日	3人
熊取北中学校	11月21日	2人

【図書館実習受入】

大阪大谷大学学生	9月4日～7日	1人
----------	---------	----

【小学校図書館見学ミニブックトークの記録】

学 校 名	クラス	テ ー マ	選 ん だ 本
中央小学校	1組	図書館にある おもしろい本	『しってるねん』『ペットショップはぼくにおまかせ』 『犬ロボ売ります』『はたらくロボット2』 『ものぐさトミー』
	2組	すこしみて わかったつもりは まちがいのもと	『七ひきのねずみ』 『ゾウの本』『このはなだれの?』 『いえででんしゃ』
	3組	どんどん たくさん!!	『スプロケットおぼさんのポケット』 『なんでももってる(?)男の子』『ねずみのへやありません』 『だいたいいくつ?』『三つのお願い』
南小学校	1組	すこしみて わかったつもりは まちがいのもと	『七ひきのねずみ』 『ゾウの本』『このはなだれの?』 『いえででんしゃ』
	2組	たねからはじまる 物語	『ぶたのたね』 『せんせい!これなあに?②木の実・草の実』 『みしのたくかにと』『たんけんケンタくん』
東小学校	1組	たまご	『ワビシーネ牧場のふしぎなガチョウ』『たまごのはなし』 『ぷよぷよたまごをつくろう』 『小学生のキッチンでかんたん実験60』
	2組	たねからはじまる 物語	『ぶたのたね』 『せんせい!これなあに?②木の実・草の実』 『みしのたくかにと』『たんけんケンタくん』
	3組	たんけん	『げんくんのまちのおみせやさん』 『メロップスのわくわく大冒険 1, 2』 『ザバジャバジャングル』
北小学校	1組	びっくり! ~地面の下編~	『ミミズのふしぎ』 『世界あちこちゆかいな家めぐり』 『冥界伝説・たかむらの井戸』『でっこりぼっこり』
	2組	たまご	『ワビシーネ牧場のふしぎなガチョウ』『たまごのはなし』 『ぷよぷよたまごをつくろう』 『小学生のキッチンでかんたん実験60』
	3組	たんけん	『げんくんのまちのおみせやさん』 『メロップスのわくわく大冒険 1, 2』 『ザバジャバジャングル』
西小学校	1組	どんどん たくさん!!	『スプロケットおぼさんのポケット』 『なんでももってる(?)男の子』『ねずみのへやありません』 『だいたいいくつ?』『三つのお願い』
	2組	たんけん	『げんくんのまちのおみせやさん』 『メロップスのわくわく大冒険 1, 2』 『ザバジャバジャングル』

7. ベストリーダー(上位20位)

(1) 一般書

	書名	著者名	出版社	貸出回数
1	禁断の魔術	東野圭吾	文藝春秋	63
2	祈りの幕が下りる時	東野圭吾	講談社	58
3	マスカレード・ホテル	東野圭吾	集英社	57
4	ようこそ、わが家へ	池井戸潤	小学館	56
5	境遇	湊かなえ	双葉社	52
5	宰領	今野敏	新潮社	52
7	夜明けの街で	東野圭吾	角川書店	50
7	虚像の道化師	東野圭吾	文藝春秋	50
9	ソロモンの偽証 第1部	宮部みゆき	新潮社	49
9	疾風ロンド	東野圭吾	実業之日本社	49
11	湯島ノ毘	佐伯泰英	双葉社	48
12	ホテルロイヤル	桜木紫乃	集英社	47
13	三匹のおっさん	有川浩	文藝春秋	46
13	舟を編む	三浦しをん	光文社	46
13	海賊とよばれた男 上	百田尚樹	講談社	46
13	空蝉ノ念	佐伯泰英	双葉社	46
17	新参者	東野圭吾	講談社	45
17	ナミヤ雑貨店の奇蹟	東野圭吾	角川書店	45
17	空飛ぶ広報室	有川浩	幻冬舎	45
20	海賊とよばれた男 下	百田尚樹	講談社	43
20	母性	湊かなえ	新潮社	43

(2) 児童書

	書名	著者名	出版社	貸出回数
1	バムとケロのにちようび	島田ゆか	文溪堂	173
2	かばんうりのガラゴ	島田ゆか	文溪堂	171
3	くだもの	平山和子	福音館書店	165
4	ぐりとぐら	中川李枝子	福音館書店	144
5	バムとケロのそらのたび	島田ゆか	文溪堂	141
6	バムとケロのもりのこや	島田ゆか	文溪堂	140
7	バムとケロのおかいもの	島田ゆか	文溪堂	139
8	三びきのやぎのがらがらどん	マーシャ・ブラウン	福音館書店	137
9	しろくまちゃんのほっとけーき	わかやまけん	こぐま社	132
9	バムとケロのさむいあさ	島田ゆか	文溪堂	132
11	こぐまちゃんのみずあそび	わかやまけん	こぐま社	131
12	だるまさんが	かがくいひろし	ブロンズ新社	130
13	ちか100かいだてのいえ	岩井俊雄	偕成社	126
14	わにわにとあかわに	小風さち	福音館書店	118
15	ぐるんぱのようちえん	西内みなみ	福音館書店	116
16	11びきのねこ	馬場のぼる	こぐま社	111
16	うちにかえったガラゴ	島田ゆか	文溪堂	111
18	だるまちゃんとてんぐちゃん	かこさとし	福音館書店	110
19	ぞうくんのさんぽ	なかのひろたか	福音館書店	109
20	くっついた	三浦太郎	こぐま社	107

II. 平成26年度の事業報告

(1)子ども読書活動推進事業の一環として開催した行事

子どもがいつでもどこでも本に接することができ、自主的に読書活動に取り組める環境を整備することを目的とし、学校、家庭、地域、図書館、関係各機関の取組みと連携、推進体制の整備について施策の基本的な方針を示した「熊取町第2次子ども読書活動推進計画」(平成22年1月)に基づき、様々な行事・催しを実施しました。

①子育て支援

ブックスタートの取り組みをフォローするものとして、発達段階に合わせ、親子で一緒にわらべうたや絵本を楽しむことができるよう、図書館での講座や乳幼児健診での案内を行っています。

行事名	実施回数	参加人数	対象者	実施場所	内容	講師等(職員含む)	開催日
ブックスタート	12	306人	乳幼児4か月児健診受診者	ふれあいセンター	絵本を通して赤ちゃんと保護者が楽しいひと時を分かち合う大切さを伝えてブックスタートパックを手渡す	ブックスタート連絡会(図書館・健康課・文庫連)	毎月4か月児健診時
あかちゃんの時間	11	327人	0歳の子どもと保護者	図書館	わらべうた、絵本の読み聞かせ、手遊びなど	図書館 文庫連	第1金曜日
親子でリトミック	12	456人	0歳の子どもと保護者	図書館	音楽に合わせて体を動かすリズム体操を親子で楽しむ	ひよこ会	第3木曜日
	12	408人	1歳の子どもと保護者				第3水曜日
親子であそぼう!	4	92人	1歳～3歳の子どもと保護者	図書館	わらべうたや親子のふれあい遊びを楽しむ	文庫連	4月11日(金) 9月12日(金) 12月12日(金) 3月13日(金)
乳幼児健診時の図書館案内	12	352人	3歳6か月児健診受診者	ふれあいセンター	図書館案内、手遊び、絵本の読み聞かせ	図書館	毎月健診時

②こぐまタイム・おはなし会・かみしばいの会

子どもが絵本やおはなしの楽しさを知ることができるよう、年齢別に、絵本の会とおはなし会を定期的で開催しています。また、日本の伝統文化である紙芝居を楽しむ「かみしばいの会」も実施しました。

行事名	実施回数	参加人数	対象者	実施場所	内容	講師等(職員含む)	開催日
こぐまタイム	50	653人	2～5歳の子ども	図書館	絵本の読み聞かせ、手遊びなど	図書館職員	毎週土曜日
おはなし会	23	239人	5歳ぐらいからの子ども	図書館	ストーリーテリング、絵本の読み聞かせなど	図書館職員	第2・4土曜日
かみしばいの会	10	190人	子どもから大人まで	図書館	紙芝居の実演	図書館職員	第1土曜日



こぐまタイム



おはなし会



かみしばいの会

こぐまタイムの記録

月	日	今月の絵本／手遊び	絵本 他	参加人数
4	5		きいろいはなみつけた、ぐるぐるせんたく、まってるまってる、カレーライス、ばけばけどーん(紙)、カレーライス(手)	14(6)
	12	『はらぺこあおむし』	てんてんてん、おべんとう、いろいろごはん、おなべおなべにえたかな	17(11)
	19	『たんぼぼはいそがしい』	てのひらおんどけい、くさむらでみつけたよ、たんぼぼのたねとんだ、いちご	13(5)
	26		おいしいおと！なんのおと？、ころころにゃーん、たま またたま、ちょうちょ はやくこないかな、どんどんどん、たんぼぼあの山へとんでけー(手)	10(3)
5	3		ワニぼうのこいのぼり、よーしよし！、おでかけのまえに、おにぎり	13(6)
	10		なにかしら、ぐるぐるわわわ、おべんとう、どっちかな？、なんかなんかあるよ(紙)	4(1)
	17	『ティッチ』／ 「おべんとうばこ」	ぐるぐるせんたく、りんごたべよう、おにぎりくんがね、ぐうちよきばあでなにつくろう、まんぷくです	20(5)
	24		かなへびくん、ぼくはブルドーザー！、おにぎり、いっぽんみちをあるいていたら	10(2)
	31		ぶーぶーぶー、よういどん、さくらんぼさくらんぼ、あかちゃんかたつむりのおうち、おべんとうばこサンドイッチバージョン(手)	11(4)
6	7		コッコさんとあめふり、あめのひはいいてんき、かたつむりタクシー、やぎや	14(5)
	14	『ゆかいなかえる』／ 「おべんとうばこ」	ころころころ、おはなだーれ？、いっぽんみちをあるいていたら、へんしんするゆび、かさ	12(5)
	21		やさいもぐもぐ、あめぼぼぼ、あめのひのホネホネさん、ぴんぼーん、ぼつつんぼつつ(手)	13(5)
	28		みつけたみつけた、サンドイッチサンドイッチ、ぼくのおべんとう、みずたまレンズ	12(5)
7	5		おつかい、ほしがいっぱい、かにこちゃん、わにわにのおでかけ、たまごをどうぞ	10(2)
	12	『どろんこハリー』／ 「たまごをぼん！」	ぞうくんのおおかぜさんぽ、これはうみ、はなびドーン、おとうさんもういっかい2「うみあそび」、すいか！	12(2)
	19		なつのおとずれ、つやっつやなす、ころころころ	17(6)
	26		スプーンちゃん、さっちゃんのあかいくつ、うみのおまつり、かかかかか、おばけの真夏日	12(5)
8	2		ひまわり、すいかです、どっとこどうぶつえん、どろんこハリー	25(8)
	9		とくべつなよる、トマトさん、ワニぼうのかいすいよく、すいかです、あんぱんしよくぱん(手)	7(3)
	16	『ぐりとぐらのかいすいよく』／ 「たまごをぼん！」	ぐるぐるせんたく、はっぱはらっぱらはっぱ、ハンダのびっくりプレゼント、しんじなくてもいいけれど、むしむしだあれ？	2(1)
	23		だるまなんだ、10ぱんだ、おにぎり、のりができるまで	20(9)
	30		くっついた、ぼーるがころころ、たまごさんがね、すいか、さかなまちいきでんしゃ	14(6)
9	6		いっぽんみちをあるいていたら、14ひきのおつきみ、いろいろだんご、ぼんちんぱん	22(10)
	13	『のろまなローラー』	だるまさんと、かんぱーい、ぱんだいすき、いろいろだんご、おはぎちゃん	9(4)
	20	「あんぱんしよくぱん」	どんどこどん、さつまのおいも、ねずみさんのながいパン、どんぐり	21(8)
	27		ねむいんだもん、サンドイッチサンドイッチ、つきよ	11(4)

月	日	今月の絵本／手遊び	絵本 他	参加人数
10	4		とんねるをぬけると、いもほりやま、いろいろサンドイッチ、じゃがいもへんしーん！（紙）	13(6)
	11	『三びきのやぎのがらがらどん』／	おいもさんがね、ひとつめのくに、おさるのジョージ ハロウィーン・パーティーに行く、かいぶつかいぶつ	2
	18	「あんぱんしょくぱん」	かけっこかけっこ、いろいろじゃがいも、おちやのじかんにくきたとら、いろいろバナナ、きのみのケーキ	11(3)
	25		さわさわもみじ、どんぐり、どんぐりころころ、きのこきのこきのこ	13(5)
11	1		とってください、おいもさんがね、よかったねネッドくん、おたんじょうびおめでとう	21(10)
	8		ごんごろじゃがいも、なにからできているでしょーか？、きゅうりさんあぶないよ	10(3)
	15	『もりのなか』／ 「せんべせんべやけた」	りんごがコロコロリンコ、りんご、カレーライス、どんぐりもりのおきやくさま、くりくり、もちっこやいて(手)	8(2)
	22		かぜびゅんびゅん、しきしきむらのあき、おにぎりくんがね	14(4)
	29		あめぼぼぼ、くだものだーれ？、もりのおふろやさん、おおかみだあ！、できたかなまーだかな(紙)	6(3)
12	6		ちいさなき、ふたごのたこたこウインナー、どっかんだいこん	9(3)
	13	『しんせつなともだち』／「せんべせんべやけた」	ろくちゃんとはっくしょん、てぶくろくろすけ、ゆき、おかしなおかし、あんぱんしょくぱん(手)	8(3)
	20		びたっ！、いちごさんがね、ねずみさんのながいパン、おばけのふゆごもり	14(6)
	27		りんごたべよう、いろいろごはん、えーんえん！、ふゆ、シロクマくんのおきやくさん	6(3)
1	10		あけましておめでとう、しきしきむらのふゆ、もりのおふろやさん	16(6)
	17	『おおきなかぶ』／ 「ぺったらぺったん」	きらきら、ぼうし、けいとだま、てぶくろくろすけ	15(5)
	24		くつくつだいすき、みかんです、ふゆのおばけ、ふゆはふわふわ	16(6)
	31		たまごのあかちゃん、ごろんこゆきだるま、いちごさんがね、おにはうち！、おふろにはいろう	15(6)
2	7		このゆきだるまだーれ、おしくらまんじゅう、しきぶとんさんかけぶとんさんまくらさん、チョコレートパン、おふろにいれて(紙)	15(6)
	14	『ゆきのひ』／ 「ぺったらぺったん」	もりのおふろ、パンぱくぱく、きょうのおやつは、ふゆってどんなどころなの？	13(5)
	28		ゆきのひのポンテ、このパンなにパン？、カフェバスくんがいく、わにわにのおふろ	11(5)
3	7		どどここハート、くらべっこしましよ、はるまちくまさん	29(12)
	14	『ぐるんぱのようちえん』／「つくしんぼ」	あがりめさがりめ、いろいろバナナ、パンぱくぱく、なぞなぞなーにはるのまき、わたしのすきなどうぶつは	15(5)
	21		てんてんてん、きいろいはなみつけた、くまとりすのおやつ、あきちゃった！	15(5)
	28		パンどうぞ、だいどころにもはるがきた、はるはゆらゆら、てじな	13(5)

*毎週土曜日 午前11:00～11:30 おはなし室で開催(対象:2～5才のこどもたち)
参加人数の()は、内大人の参加人数 (紙)は紙芝居、(手)は手遊びなど

おはなし会の記録

月	日	おはなし	絵本 / その他	参加人数
4	12	鳥のみじい	たんぼぼ、小さいのが大きくて大きいのが小さかったら、キャベツくん、あたまかたひざポン(手)	17(5)
	26	ねずみのすもう	あそびたいものよっといで、ガンピーさんのふなあそび、じゃぐちをあけると、せきとりしりとり	9
5	10	おしょうさんと小僧さん 死んでしまう毒のはなし	おかあさんといっしょに、みずたまレンズ、かよびのよる、ミリーのすてきなぼうし、でんでんむし(手)	10(3)
	24	あるだんなさんとおかみさんのはなし	ぞうさんのおとしあな、パンサーカメレオン、おんちよろちよろ、弁慶が(手)	16(3)
6	14	ふるやのもり	ねえどれがいい、ピッツアぼうや、ときめきのへや、茶つぼ(手)	10(1)
	28	王子さまの耳はロバの耳	カエルのおでかけ、ぽつつんととはあめのおと、もくもくやかん	14(2)
7	12	ひな鳥とねこ	トマトさん、かっぱのかっぺいとおおきなきゅうり、おとぼけマッギーさんうみのぼうけん	17(3)
	26	おばけ学校の三人の生徒	おふろおばけ、かっぱ、にゅーめんそーめんひやそーめん(手)	13(3)
8	9	小石投げの名人タオ・カム	ゆうれいとすいか、ボタン、マクドナルドさんのやさしいアパート	10(2)
	23	地獄からもどった男	こんやははなびたいかい、トラのじゅうたんになりたかったトラ、おばけでんしゃ、弁慶が(手)	12(6)
9	13	ふしぎなたいこ	やまこえのこえかわこえて、なにからできているでしょーか?、はらぺこじどうしゃいらっしやい、いもいもほりほり	11(2)
	27	ひやくしょうとクマ	どっかんだいこん、こならぼうやのぼうし、たねいっぱいわらったね、どんぐりじゃんけん遊び(手)	9(1)
10	25	ふしぎなたいこ	きょうりゅうたちがかぜひいた、アリゲイタばあさんはがんこもの、まほうつかいのナナばあさん(紙)、あたまかたひざポン(手)	4
11	8	おはなし	やきいもするぞ、アドガボベイビー、ごほんごほんごほん	4(2)
	22	びんぼうこびと	もりのてぶくろ、こならぼうやのぼうし、くまくまパン	7(2)
12	13	にんじんごぼうだいこん	くるぞくるぞ、ぼっかぼかだいすきおさるさん、ちいさなちいさなサンタクロース、いちわのにわとり(手)	9(2)
	27	かさじぞう	終わらない夜、てぶくろがいっぱい、くまのこのとしこし、『みあげれば宇宙』(くどうなおこ詩集より)	7(3)
1	10	千支のはじまり	おもちのきもち、エンソくんきしゃにのる、かぜがふいたら、もちっこやいて(手)	10(1)
	24	だんまりくらべ	だいくとおにろく、オリーブひみつがもぞもぞ、ゆきがふったら、もちっこやいて(手)	14(3)
2	14	くまがしっぽをなくした話	カップケーキのバニラくん、シャーロットのおさんぽ、あたしゆきおんな	8(4)
	28	ヤギとコオロギ	はじめはタマゴ、ふゆのようせいジャック・フロスト、はるがきた	9(3)
3	14	あなのはなし	はるですよふくろうおばさん、おそぎきのレオ、いつもちこくのおとこのこ、でっこりぽっこり	12(4)
	28	かべのツル	からあげくん、さくら、おーいふじさん、ローズの庭	9(2)

* 第2・4土曜日 午後2:30~3:00 おはなし室で開催
 参加人数の()は、内大人の参加人数
 (紙)は紙芝居、(大)は大型絵本、(手)は手遊び・わらべうたなど



かみしばいの会の記録

月	日	紙 芝 居 / そ の 他	参加人数
4	5	ころころくるりん！、おいしいおかゆ、よもぎでぺったん、こすずめのぼうけん(大絵)、たんたんたんぽぽ(手)	40(16)
5	3	ひもかとおもったら、ありんこありはくいしんぼう、まいごのこいのぼり、くわず女房、へびくんのさんぽ(大絵)、足の数で手をたたこう(手)	11(3)
6	7	てるてるてるこさん、カタツムリくん、ふくろうのそめものやさん、おっとびっくりおとしあな、ぼたもちばあさん、おーちたおちた(手)	21(8)
7	5	でんぐりがえる、かたつむりさんのおはなみ、セミくんがおようふくをきがえたら、なぜ七夕にさかさざりをするの？、せんたくかあちゃん(大絵)、いっぽんばし(手)	14(6)
8	2	ひまわりパンツ、からかさおぼけとのっぺらぼう、かみなりさまとくわのき、くねくねゆらゆら、めっくらもつきらどおんどん(大絵)、じゃんけんぽんぽん(手)	10(3)
9	6	できたかなまーだかな、じゅうごやおつきさまいっぱい、ふくろうのそめものやさん、おじいちゃんのごらくごらく(大絵)、じーちゃんばーちゃん(手)	27(9)
10	4	ねずみちょうじゃ、へっこきよめ、アリとバッタとカワセミ、おおかみと七ひきの子やぎ、あるのかな(大絵)、茶つぼ(手)	14(3)
11	1	町民文化祭「おはなしお楽しみ会」として開催	
12	6	ドロロンクリスマス、じゃがいもへんしーん！、にんじんさんだいこんさんごぼうさん、あたまにかきの木、はなすもんかー！(大絵)	12(4)
2	7	まめまきまかせて！、うどんくんとおそばちゃん、やっぱりふくろのなかがいい、おふろでプクプク、つるのおんがえし、のぼるよ！コアラ(手)	17(6)
3	7	おひなさまになったにんぎょう、かぐやひめ、いちごのジュースでくらべっこ、おやおやおやさい(大紙)、背伸び&手首ぶらぶら(手)	32(8)

* 第1土曜日 午後2:30～3:00 こどもの本のコーナー内
 赤ちゃんコーナー付近で開催
 参加人数の()は、内大人の参加人数
 (大絵)は大型絵本、(大紙)は大型紙芝居、(手)は手遊び・わらべうたなど



③その他子ども向け行事

行事名	実施回数	参加人数	対象者	実施場所	内容	講師等(職員含む)	開催日
夏休み人形劇場	1	72人	療育事業の一環	図書館	「うさぎのおうち」	人形劇団クラルテ	8月7日(木)
	1	100人	3歳以上の子ども		「ゴリラのパンやさん」		
1日図書館員	2	10人	小学4～6年生	図書館	図書館の仕事を体験する	図書館職員	8月21日(木)
		10人					11月29日(土)
夏休みクイズラリー2014	1	187人	子ども	図書館	本の内容などを当てるクイズを行い、全問正解者に手作り景品をプレゼント	図書館職員	8月8日(金) ～ 8月15日(金)
熊取町第2回図書館を使った調べる学習コンクール応援講座	2	91人	小学4～6年生	図書館	小学生を対象に、興味のあるテーマについて調べた作品を応募する「調べる学習コンクール」を開催し、そのための本の探し方や作品のまとめ方について学び、発表する。	片岡則夫 (清教学園中・高等学校探究科教諭)	8月8日(金) 8月23日(土)
熊取町第2回図書館を使った調べる学習コンクール表彰式	1	31人	小学4～6年生	図書館	「熊取町第2回調べる学習コンクール」応募作品の中から町長賞1名、教育長賞1名、奨励賞6名を選び、表彰状と記念品を授与。	-	10月25日(土)
近藤薫美子氏ワークショップ & おはなし会	1	59人	5歳～小学生とその家族	図書館	ワークショップ 「絵をかこう！～自分だけの“虫”をつくろう！」	近藤薫美子 (絵本作家)	10月5日(日)
プレママ♪ハッピーコンサート	1	36人	妊婦とその家族	図書館	子育ての中で使える子守唄や童謡のピアノ演奏、参加者全員でのハンドベルの演奏などを楽しむ	ひよこ会	9月28日(日)
赤ちゃんと一緒に♪初めてのコンサート	1	58人	0歳の子どものとその家族	図書館	フルーツやオカリナ、ハンドベルの音色を聴いたり童謡を楽しむ	中塚葉子 真弓光恵 須田千尋	3月15日(日)

※「熊取町第2回調べる学習コンクール応援講座」参加人数には、8月23日実施の発表会の見学者も含む

プレママ♪ハッピーコンサート



近藤薫美子氏ワークショップ



④子どもゆめ基金助成事業等への協力

独立行政法人国立青少年教育振興機構による子どもゆめ基金の助成を受けて開催された行事に協力しました。

行事名	実施回数	参加人数	対象	講師等	開催日	主催
平成26年度子どもゆめ基金助成事業～子どもと本をつなぐ～ 科学あそび 「色であそぼう」	1	49人	子ども	高松泰子 (熊取文庫連絡協議会)	8月3日(日)	熊取文庫連絡協議会
平成26年度子どもゆめ基金助成事業～子どもと本をつなぐ～ 講演会 「恐竜博士になろう！」	1	65人	子ども 大人	黒川みつひろ (絵本作家)	11月16日(日)	

⑤関係各機関との連携

平成26年度は「ブックスタート連絡会」「絵本リーダー会議」「学齢期子ども読書活動推進連絡会」の3つの連絡会の開催及び子ども読書活動推進連絡協議会、専門部会を開催しました。

・ブックスタート連絡会

- 4月23日(水) 於:図書館
- ・平成26年度ブックスタートパックの紹介
 - ・絵本の紹介について
 - ・平成25年度のブックスタートの中で気になった点
 - ・シミュレーション

・学齢期子ども読書活動推進連絡会

- 6月27日(金) 於:熊取図書館
- ・H26年度図書館利用計画について
 - ・熊取町第3次子ども読書活動推進計画
 - ・DVD「熊取町『絵本で子育て』」視聴

・子ども読書活動推進連絡協議会

- 第1回 4月23日(水) 於:熊取図書館
- ・DVD「熊取町『絵本で子育て』」視聴
 - ・熊取町第3次子ども読書活動推進計画について
- 第2回 9月19日(金) 於:熊取図書館
- ・熊取町第3次子ども読書活動推進計画について

・子ども読書活動推進連絡協議会専門部会

<乳幼児専門部会 研修会及び講演会>

- 6月4日(水)
- ・研修会:保育実践(於:北保育所 4~5歳児への読み聞かせの実践)
 - ・講演会「子どもが本と出会ったら」(於:熊取図書館)
講師:徳永 満理氏(兵庫大学・佛教大学非常勤講師・おさなご保育園理事長)

<乳幼児専門部会>

- 3月11日(水) 於:熊取図書館
- ・平成26年度各自の読書活動について
 - ・「えほんのひろば」用絵本棚の作成

<合同部会>(小中学生専門部会と絵本リーダー会議が合同開催)

- 7月4日(金) 於:熊取図書館
- ・DVD『熊取町「絵本で子育て」』視聴
 - ・各自の読書活動について
 - ・熊取町第3次子ども読書活動推進計画について

<小中学生専門部会>

- 3月6日(金) 於:熊取図書館
- ・平成26年度各自の読書活動について



乳幼児部会講演会



学齢期会議



合同部会

(2)図書館開館20周年記念事業

11月3日に迎えた開館20周年を記念して、1年を通して様々な事業を実施しました。

行事名	実施回数	参加人数	内容	出演者	開催日	備考
わが家の「おすすめ絵本」	1	応募総数 64	家族のお気に入りの絵本や、成人した子どもとの思い出の1冊など、「わが家のおすすめ絵本」を募集。審査の結果10作品が優秀賞として選ばれ表彰式を実施しました。また、応募作品はすべて児童コーナーで展示しました。		表彰式 7月12日(土) 展示期間 6月27日(金) ～8月27日(水)	表彰式参加者 175人 主管:図書館開館20周年記念事業実行委員
「ハタチの競演」	1	96人	20歳を中心とした演奏家13人による、ピアノ曲・声楽曲・フルートやサクソフォンなどによる様々な演奏を行いました。	町内及び近隣に在住の20歳前後の若手演奏家13人	6月22日(日)	協力:図書館コンサートボランティアスタッフ アート好楽会
DVD上映会『四季・遊牧』	1	31人	モンゴルの山中にあるツェルゲル村の遊牧民たちの暮らしや自然を撮ったドキュメンタリー映画を、前篇・後編の2部構成で上映しました。		8月17日(日)	
20周年記念ファンファーレ	1	70人	開館20周年を祝い、玄関でファンファーレを行いました。その後閲覧室にて30分程度のミニコンサートを開催しました。	ウインド・アンサンブル	11月3日(月・祝)	
未来のピアニストの演奏会	1	100人	公募した町内の小中学生に記念演奏をしていただきました。	町内の小中学生25人		協力:アート好楽会
図書館の本で「こんなんできました」展	1	応募点数 81点	図書館で借りた本を見て作った作品を応募し、クラフト、編み物、洋服、アクセサリーなどの作品を、使用した本と一緒に展示しました。	町内在住利用者 図書館職員他	11月1日(土)、 2日(日)	主管:図書館開館20周年記念事業実行委員会
「わたしの好きな1冊を紹介します おとな編」と、「読書会檸檬のこれまでに読んだ本」	1	応募点数 46点	子ども企画として好評だった「私の好きな本を紹介します」のおとな編を開催。自分の好きな本やお気に入りの1冊を紹介文とともに館内で展示しました。	町内在住利用者 図書館職員他	10月31日(金) ～12月7日(日)	主管:図書館開館20周年記念事業実行委員会
写真展「図書館の四季&あゆみ」	1	-	図書館開館前から今日までの年表と、開館前や準備の様子の写真、開館時の広報、町内で活動するカワセミ写真クラブ他の協力による、図書館周辺の四季の移り変わりの写真などの展示会を行いました。また、図書館が開館した20年前の思い出や、開館20周年のお祝いメッセージも展示しました。	カワセミ写真クラブ 図書館職員他	9月26日(金) ～11月3日(月・祝)	協力:カワセミ写真クラブ
交流座談会	1	27人	図書館にゆかりのある方を招いて、20年間の思い出と、これからの図書館について語り合いました。		11月3日(月・祝)	



(3)町民文化祭への参加

11月1・2日に実施された町民文化祭に引き続き参加し、子ども向けイベントの開催やスタンプラリーに参加しました。また「タピオ元気体操ひろめ隊」によるタピオ体操の体験も実施しました。

行 事 名	実施回数	参加人数	内 容	開 催 日
おはなしお楽しみ会	1	46人	図書館職員による紙芝居や大型絵本の読み聞かせ	11月1日(土)
お楽しみ会	1	38人	熊取文庫連絡協議会による手遊び、わらべうた、ペープサート、紙芝居の読み聞かせ等	11月2日(日)
折り紙であそぼう!	随時	36人	熊取文庫連絡協議会によるおりがみ教室 時間:12:30~14:45	11月2日(日)
タピオ体操	4	48人	「タピオ元気体操ひろめ隊」によるタピオ体操(体験) 時間:11:30~11:45 15:00~15:15	11月1日(土) 11月2日(日)

(4)その他の行事

①コンサート

行 事 名	実施回数	参加人数	内 容	出 演 者	開 催 日	備 考
“宮前勝代とその仲間たち”によるクリスマスコンサート2014	1	94人	図書館にあるグロリアンシュタインヴェツヒピアノに御縁のあるピアニスト・宮前勝代氏によるコンサート	宮前勝代(ピアノ) 土井真弓(ピアノ) 杉本友紀(ピアノ) 東森文菜(ピアノ) 品川明子(オーボエ) 石田知子(ヴァイオリン) 三好恵子(ソプラノ)	12月21日(日)	協力: アート好楽会 図書館 コンサート ボランティア スタッフ
シニアコンサート	1	73人	『めえめえ児山羊』『雀の学校』『浜千鳥』他幼いころに親しんだ歌と一緒に歌うコンサート。	音楽グループ 「かたつむり」	1月11日(日)	協力: 図書館 コンサート ボランティア スタッフ

②書庫見学ツアー

行 事 名	実施回数	参加人数	内 容	出 演 者	開 催 日	備 考
書庫見学ツアー	11	56人	地下書庫案内・貸出し	—	第3土曜日	—

③図書館でオープンカフェ

大阪観光大学との連携で、図書館身障者用駐車場前のスペースにカフェを開設し、オープンキャンパスを実施するとともに、コーヒーやクッキーの販売を行いました。

行 事 名	実施回数	参加人数	内 容	出 演 者	開 催 日	備 考
図書館でオープンカフェ	1	延べ231人	オープンキャンパス及びコーヒーやクッキーの提供	大阪観光大学の学生	5月31日(土)	—



④講演会等

行 事 名	実施回数	参加人数	内 容	講 師 等	開 催 日	備 考
リサイクルブックフェア	1	545人	除籍資料の展示・有償譲渡	—	5月30日(金)、31日(土)	主催: リサイクルブック 実行委員会
朗読会	1	96人	『舞姫』(森鷗外・作) 『あん』(ドリアン助川・作) の朗読	下中恵子 (語りすとことのは主宰)	9月27日(土)	主催: くまどり読書 友の会
連続講座 「いつもいつまでも いきいきと!!」	1	34人	第1回 「楽しく運動 いきいきライフ」	前島悦子 (大阪体育大学体育 部教授・大阪体育大 学診療所内科部長)	11月30日(日)	共催: くまどり読書 友の会
	1	68人	第2回 「いきいき終活のすすめ」	堀尾紀之 (FPIほりお代表)	12月7日(日)	共催: くまどり読書 友の会
	1	44人	第3回 「シニアの落とし穴!？」	大山定伸 (井上・大森法律事 務所弁護士)	12月14日(日)	共催: くまどり読書 友の会
講演会	1	71人	「通じる英語とは何か〜ジャ パニーズイングリッシュのすす め〜」	笹平康弘 (大阪観光大学観光 学部准教授)	3月7日(土)	-
あたまいきいき音読 教室	6	40人	中高年の方を対象に、脳の活 性化が期待されているといわ れている昔話や詩を声に出し て読む「音読」を実施	図書館職員	奇数月 第4金曜日	-

⑤知的書評合戦ビブリオバトル

平成24年4月から、新しいスタイルの本の紹介イベントとして「ビブリオバトル」を開催し、毎回5名程度の発表者がお気に入りの本を紹介しています。くまどり読書友の会の協力を得て開催しており、図書館職員も毎回参戦しています。

開 催 日	参加人数	紹 介 さ れ た 本
4月19日(土)	20人	★『国家はなぜ衰退するのか』ダロン・アセモグル、ジェームズ・A・ロビン ／早川書房 『なぜ猫は鏡を見ないか?』伊東乾／NHK出版 『史上最強の内閣』室積光／小学館 『犬と鬼ー知られざる日本の肖像』カレックス・カー／講談社
7月19日(土)	20人	★『オリガ・モリゾウナの反語法』米原万里／集英社 『三屋清左衛門残日録』藤沢周平／文藝春秋 『D機関情報』西村京太郎／講談社 『黒書院の六兵衛』浅田次郎／日本経済出版社
10月18日(土)	16人	★『学年ビリのギャルが1年で偏差値を40上げて慶応大学に現役合格 した話』坪田信貴／KADOKAWA 『杉並区立「和田中」の学校改革』刈谷剛彦ほか／岩波書店 『5アンペア生活をしてみた』齋藤健一郎／岩波書店 『ぼく、ドラえもんでした』大山のぶ代／小学館 『永遠の0』百田尚樹／講談社
1月17日(土)	25人	★『食べるクラシック』千葉真知子／幻冬舎 『平安人の心で「源氏物語」を読む』山本淳子／朝日新聞出版 『江戸しぐさの正体』原田実／星海社 『ピンピンコロリの法則』星旦二／ワニブックス 『脳の神話が崩れるとき』マリオ・ボリガード／角川書店

(5)くまとり井戸端セミナー(出前講座「らいぶらり庵」・「あかちゃんの時間」・「えほんのひろば」)

図書館の案内や紙芝居の実演等を行う出前講座「らいぶらり庵」や、地域の子育て支援広場で「あかちゃんの時間」、保育所で「えほんのひろば」を開催しました。


①出前講座「らいぶらり庵」

開催日	時間	主催等	場所	参加人数
9月21日(日)	10:50-11:20	小垣内地区福祉委員会	小垣内老人憩いの家	43人
2月15日(日)	13:30-14:00	七山地区福祉委員会	七山公民館	45人

②出前講座「あかちゃんの時間」

開催日	時間	主催等	場所	参加人数
4月18日(金)	14:20-15:00	であいのひろば	NPO法人地域支援センター くまとりロンド1階保育室	8人
5月16日(金)	14:20-15:00			8人
6月20日(金)	14:20-15:00			10人
9月22日(月)	14:20-15:00			19人
10月17日(金)	14:20-15:00			8人
11月21日(金)	14:20-15:00			24人
12月19日(金)	14:20-15:00			18人
1月16日(金)	14:20-15:00			8人
2月2日(月)	14:20-15:00			7人
3月16日(月)	14:20-15:00			11人

③団体向けおはなし会

開催日	時間	主催等	場所	参加人数
4月3日(木)	10:40-11:05	児童デイサービスそら	図書館 	4人
7月24日(木)	10:45-11:15	児童デイサービスそら		5人
	13:50-14:20			7人
7月25日(金)	13:50-14:20			5人
8月14日(木)	10:30-10:55			7人
8月15日(金)	10:25-10:55	児童デイサービスそら五月ヶ丘		12人
	10:30-10:35			6人
8月22日(金)	13:30-13:55	児童デイサービスそら		6人
	10:10-10:35	児童デイサービスそら五月ヶ丘		8人
8月27日(水)	13:50-14:15	児童デイサービスそら		7人
	14:00-14:30	児童デイサービスそら		5人
3月27日(金)	11:00-11:30	児童デイサービスそら		7人

④えほんのひろば

開催日	時間	主催等	場所	参加人数
7月31日(木)	10:00-11:30	熊取みどり幼稚園	熊取みどり幼稚園	51人
1月25日(日)	10:00-12:00	生涯学習推進課	煉瓦館	17人

⑤おはなし会

開催日	時間	主催等	場所	参加人数
1月18日(日)	14:00-15:30	人権推進課	煉瓦館	17人

(6) 展示・特集コーナー

①展示コーナー（児童室横の展示コーナーを利用したテーマ展示）

年 月	テ	ー	マ
平成26年	4月	アンデルセン	
	5月	さくらの写真展	
	6月	のはらうた	
	7月前半3W		
	7月後半1W・8月	ほんのもり	
	9月	オードリー・ヘップバーンと往年の女優たち	
	10月～11月初旬	図書館の四季	
11月	だんじり写真展		
12月	クリスマス		
平成27年	1月	日本の名優たち	
	2月	MOA作品展示	
	3月	「健康くまとり探検隊」の活動紹介	



②一般特集コーナー（新刊コーナーの一角等を利用したテーマ展示）

年 月	テ	ー	マ
平成26年	4月	安西水丸(追悼) 大西巨人(追悼) G・ガルシア=マルケス(追悼) 水軍 上橋菜穂子(国際アンデルセン賞)	
	5月	ゴジラ生誕60年 懐かしの宝塚～宝塚歌劇100周年 渡辺淳一(追悼)	
	6月	大谷晃一(追悼) 岩橋邦枝(追悼) ダニエル・キイス(追悼) サッカー 村岡花子と赤毛のアン	
	7月	アウトドア 第151回芥川賞・直木賞受賞作家(柴崎友香・黒川博行)作品	
	8月	戦争 花火	
	9月	お仕事小説 木田元(追悼) 稲葉真弓(追悼) 山口淑子(李香蘭)(追悼) 山口洋子(追悼)	
	10月	宇沢弘文(追悼) パトリック・モディアノ(ノーベル文学賞) 新幹線 祝!ノーベル物理学賞～受賞者&LED関連図書 ウイスキー&リタとマッサン	
	11月	熊取図書館開館～現在年度別ベストリーダー10 水上勉没後10年 赤瀬川原平(尾辻克彦)(追悼) 高倉健(追悼) クリスマス 年賀状	
	12月	ミステリランキング2014 呉清源(追悼) 松本健一(追悼)	
	平成27年	1月	吉田松陰と松下村塾 阪神・淡路大震災 人権の本 宮尾登美子(追悼) 陳舜臣(追悼) 第152回芥川賞・直木賞受賞作家(小野正嗣・西加奈子)作品
2月		河野多恵子(追悼) 赤瀬川隼(追悼) 大原照子(追悼) 家康没後400年	
3月		2014年各賞受賞作品 火坂雅志(追悼) 桂米朝(追悼)	

※この他開館20周年記念事業の一環で、「わたしの好きな1冊を紹介します おとな編」と「読書会・檸檬がこれまで読んできた本」で取り上げられた本を展示。

③季節の本展示(暮らしのコーナー横)

年 月	テ	ー	マ
平成26年 4月	野菜料理	家事・ライフスタイル	
5月	手作り雑貨	和風おかず	
6月	梅干し・梅酒・漬物・ジャム	アジアごはん	レース・ニット小物
7月	ゆかた	ひんやりデザート	なつごはん
8月	かんたんおやつ	ビーズ手芸	
9月	簡単・スピード料理		
10月	いつもの食材で変わったおかず	フェルトのマスコット	
11月	手芸のきっかけ本	あったか料理	
12月	大掃除・収納	おもてなし料理	おせちとお正月料理
平成27年 1月	カレーの本	ダイエット	おすし チョコレート
2月	あったかスープ・鍋料理	手作りお菓子	
3月	入園・入学小物	お弁当	



※その他

司書のオススメ! : 6人の司書が紹介。約1か月で差し替え
ビブリオバトルで紹介された本: 年4回

司書のおすすめ&
ビブリオバトルで紹介された本

④大型本展示(一般室大型本書架を利用した展示)

年 月	テーマ
平成26年 4月	花を楽しむ
5月	恐竜・化石
6月	6月を楽しむ 2人の門出を祝う
7月	イタリアルネッサンスとミラノ
8月	海を楽しむ
9月	生活雑貨
10月	鳥獣人物戯画
11月	地球の記憶～鉱物・宝石
12月	神社
平成27年 1月	おもしろ動物写真集
2月	琳派400年
3月	ゴッホ

⑤CD展示(ブックトラック展示)

年 月	テーマ
平成26年 5～6月	童謡・唱歌・こどものうた
7～10月	日本の女性歌手'60～'90年代
11月	クリスマス
12月	ベートーヴェン交響曲第9番
平成27年 1～2月	日本のJAZZ
3月	吹奏楽&アンサンブル

⑥YAコーナー展示

年 月	テ	ー	マ
平成26年 4月	春、旅立ちと新しい出会い		
5月	天気の良い日はちよつと冒険		
6月			
7月	ほんのもり		
8月	夏におすすめの本 宿題に使えるおすすめの本		
9月	POPの本(POP募集にあわせて)		
10月	応援! 運動部		
11月			
12月	クリスマスにおすすめの本		
平成27年 1月	恋に効く本		
2月	ラッピングの本		
3月	春は出会いと別れの季節		



○映像化された作品(1月から映像化に合わせて展示)

○応募のあったPOPの展示を12～2月に別コーナーで展示

⑦児童室展示

・季節の本棚(児童室入り口の面展示書架)

		入り口側	カウンター側	
年 月		テ ー マ	テ ー マ	
平成26年	4月	春 お母さん	入園・入学 自然とあそぼう	
	5月	お父さん	とり 運動会	
	6月	雨	かえる かたつむり おたまじゃくし	
	7月	夏 海	おばけ	
	8月		夏の遊び・アウトドア	
	9月	おじいちゃんおばあちゃん ハロウィーン・魔女	月の本	
	10月	ハロウィーン・魔女 月	秋	
	11月	秋 クリスマス	クリスマス	
	12月	クリスマス 冬 雪	クリスマス 正月	
	平成27年	1月	正月 鬼・節分	冬 雪
		2月	冬 もうすぐ春	チョコレートと甘いお菓子の本
		3月	もうすぐ春	学校・保育所・幼稚園(入園・入学)

・ミニ展示

		新刊横		
年 月		テ ー マ	テ ー マ	
平成26年	4月	春の映像化作品(「ホビットの冒険」「魔女の宅急便」「赤毛のアン」)	おやすみまえにおはなしひとつつ こいのぼり	
	5月	遠足 おべんとう	歯	
	6月	和菓子の本	追悼・古田足日 七夕	
	7月	小人	おばけ	
	8月		戦争	
	9月	運動会 祭り	マックロスキー生誕100年	
	10月	絵をかこう	芸術の秋～絵をかこう	
	11月	おいしいものあつまれ	お仕事いろいろ	
	12月	あったかお風呂	ひつじ	
	平成27年		1月	お手紙
		2月	ねこ	ひなまつり
		3月	ともだち	

・ブックトラック展示等

年 月	テ ー マ
平成26年 5～7月	Wカップ
6～8月	わが家のおすすめ絵本 (開館20周年記念事業)
8月	クイズラリー
9月	近藤薫美子
10～11月	黒川みつひろ
11月	クリスマス
12月	追悼・香月日輪
1～2月	おやすみまえに
3月	追悼・松谷みよ子



季節の本棚展示

Ⅲ. 統計編

1. 奉仕状況の推移

項 目		H22	H23	H24	H25	H26
1	人口 ※1	44,703人	44,542人	44,544人	44,386人	44,284人
2	うち子ども(0-12歳)	5,860人	5,704人	5,617人	5,442人	5,377人
3	登録者数(累計) ※2	29,799人	31,973人	33,550人	35,441人	37,004人
4	蔵書冊数	351,492冊	353,601冊	353,192冊	359,454冊	364,183冊
5	図書年間購入数	9,700冊	8,831冊	9,045冊	9,226冊	8,658冊
6	雑誌年間購入種数	150種	150種	150種	150種	150種
7	新聞年間購入種数	9紙	9紙	9紙	9紙	9紙
8	個人貸出冊数	450,656冊	443,411冊	433,097冊	423,192冊	398,882冊
9	うち町内	340,396冊	339,500冊	331,442冊	324,142冊	310,118冊
10	うち広域	110,260冊	103,911冊	101,655冊	99,050冊	88,764冊
11	団体貸出数	19,211冊	19,707冊	24,932冊	26,062冊	24,686冊
12	貸出人数	112,273人	111,787人	109,915人	108,010人	101,998人
13	うち町内	82,831人	84,003人	82,493人	81,164人	78,107人
14	うち広域	29,442人	27,784人	27,422人	26,846人	23,891人
15	年間有効利用者数(町内) ※3	9,160人	9,031人	8,688人	8,644人	8,456人
16	予約受付件数(リクエスト含む)	21,453件	24,194件	27,271件	26,928件	24,083件
17	書庫出し数	20,240冊	21,636冊	20,560冊	16,161冊	16,012冊
18	レファレンス数 ※4	7,598件	7,062件	6,598件	6,995件	7,443件
19	専任職員数(うち司書) ※5	8(8)人	7(7)人	7(7)人	7(7)人	8(7)人
20	非常勤・臨時職員数 ※6	8.3人	9.5人	9.5人	8.8人	8.9人
21	開館日数	290日	286日	291日	291日	290日

【サービス指標】 住民へのサービス ※7

項 目		H25	H26	前年度比	府内平均※7
1	登録率	51.8%	54.2%	104.6%	20.8%
2	年間有効利用率 ※9	19.5%	19.1%	97.9%	-
3	うち子ども	41.8%	41.4%	99.0%	-
4	住民1人あたり貸出冊数	7.3冊	7.0冊	95.9%	6.3冊
5	町内有効利用者1人あたり貸出冊数	37.5冊	36.7冊	97.8%	-
6	住民1人あたり蔵書冊数	8.1冊	8.2冊	101.5%	3.62冊
7	住民1人あたり図書購入費	301.9円	311.4円	103.2%	206.4円
8	購入図書平均単価	1,452円	1,593円	109.7%	1,697.7円
9	1冊あたり貸出コスト	248.3円	252.5円	-	-
10	開架蔵書新鮮度 ※10	8.39%	7.87%	93.8%	-

(注) ※

- 1 :人口…各年度末日現在
- 2 :平成23年3月31日をもって、過去5年間使用されなかった利用カードのデータ削除を行ったため、正確な登録者数が判明した。
- 3 :年間有効利用者数…登録者のうちその年度に実際に貸出した人数。
- 4 :平成22年度より、書名確認等のクイックレファレンス数も含む。
- 5 :専任職員数…各年度4月1日現在の正規職員数(うち司書) H26年度は館長(行政職)は兼務
- 6 :非常勤・臨時職員数…各年度内(臨時分を除く)の嘱託職員・臨時職員数 (年間勤務時間1500時間以上で1人と数える)
- 7 :広域利用者は含まない
- 8 :府内平均値…大阪府内の市町村公共図書館の平成25年度の平均値。政令指定都市及び公民館図書室は除く。
- 9 :年間有効利用率…登録者のうちその年度に実際に貸出した人数の人口に占める割合
- 10 :開架蔵書新鮮度…ある期間に新規に受入れた図書冊数をその期間の終わりの開架冊数で割った数値で、蔵書がどれだけ新しくなっているかを示す。(年間購入冊数/開架冊数)

2. 図書館資料の所蔵状況

(1) 資料別

(単位:冊・点)

資料種別		平成25年度末 所蔵状況	平成26年度 受入冊数	平成26年度 うち購入冊数	平成26年度 除籍冊数	平成26年度末 所蔵状況
図書	一般書	231,632	6,005	5,451	3,153	234,484
	児童書	127,822	3,283	3,207	1,406	129,699
	計	359,454	9,288	8,658	4,559	364,183
視聴覚資料	CD	9,796	130	130	12	9,914
	CT	79	0	0	77	2
	VT	375	0	0	0	375
	DVD	203	11	0	0	214
	計	10,453	141	130	89	10,505

(2) 分類別

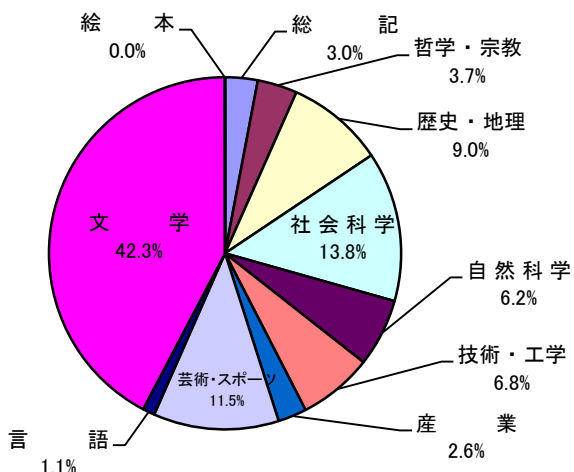
(単位:冊)

一 般 書			児 童 書		
分類別	冊 数	%	分類別	冊 数	%
総 記	7,003	3.0%	総 記	914	0.7%
哲学・宗教	8,570	3.7%	哲学・宗教	613	0.5%
歴史・地理	21,028	9.0%	歴史・地理	3,650	2.8%
社会科学	32,273	13.8%	社会科学	4,873	3.8%
自然科学	14,626	6.2%	自然科学	9,991	7.7%
技術・工学	16,019	6.8%	技術・工学	3,035	2.3%
産 業	6,164	2.6%	産 業	2,149	1.7%
芸術・スポーツ	27,023	11.5%	芸術・スポーツ	3,993	3.1%
言 語	2,605	1.1%	言 語	886	0.7%
文 学	99,134	42.3%	文 学	41,463	32.0%
絵 本	39	0.0%	絵 本	55,239	42.6%
合 計	234,484	100%	紙 芝 居	2,893	2.2%
			合 計	129,699	100%

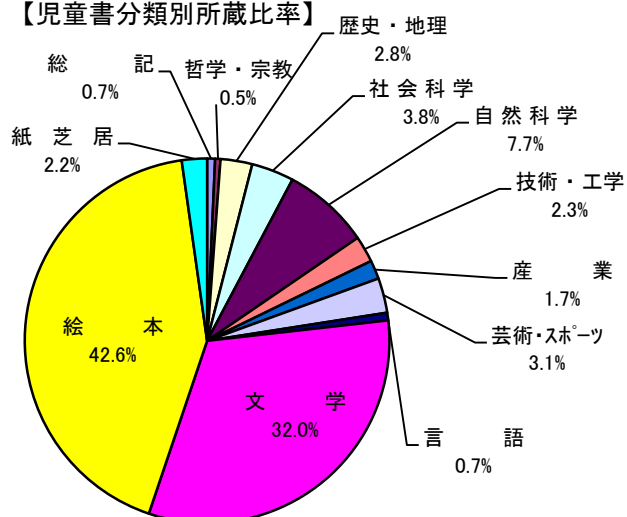
注:百分率は合計を100%として算出し、少数第2位を四捨五入して表示した。

四捨五入の結果、内訳の合計が計に一致しないのはそのためである

【一般書分類別所蔵比率】



【児童書分類別所蔵比率】



(3) 購入図書内訳

(単位:冊)

一般書		冊数	児童書		冊数
参考図書		57	絵本		1,529
年鑑・白書		16	紙芝居		33
児童文学研究資料		51	読み物		745
古典文学全集等		8	児童文学研究資料		9
実用書		451	各分野		
旅関係資料		271	0類 (総記)		16
就職・資格・進学ガイド		40	1類 (哲学・宗教)		29
コンピュータ関連		24	2類 (歴史・地理)		66
各分野			3類 (社会科学)		145
0類 (総記)		52	4類 (自然科学)		252
1類 (哲学・宗教)		132	5類 (技術・工学)		144
2類 (歴史・地理)		177	6類 (産業)		69
3類 (社会科学)		659	7類 (芸術・スポーツ)		114
4類 (自然科学)		466	8類 (言語)		13
5類 (技術・工学)		224	9類 (文学)		43
6類 (産業)		202	計		3,207
7類 (芸術・スポーツ)		444			
8類 (言語)		61			
9類 (文学)		174			
小説・エッセイ		1,942			
コミックス		0			
計		5,451	合計		8,658

(4) 除籍図書内訳

(単位:冊)

区分	一般書	児童書	計
不要	2,885	1,344	4,229
亡失	260	48	308
回収不能	8	14	22
合計	3,153	1,406	4,559

【参考】除籍図書の団体等への譲与

除籍済資料のうち、再利用可能な図書を、リサイクル資料として下記の施設等に譲与しています。

< 譲与内訳 >

(単位:冊)

譲与先	冊数
町立中学校(3校)	129
町立小学校(5校)	132
福祉施設関係(13ヶ所)	732
リサイクルブック実行委員会	3,341
その他	552
計	4,886



*リサイクル図書にはバーコードの上にこのシールを貼っています。

※児童書については「汚損・破損による除籍本」も譲与しました。

3. 利用状況

(1) 町内年度別新規登録者数

(単位:人)

	H22	H23	H24	H25	H26
一般	471	745	680	678	584
児童	465	523	473	449	409
計	936	1,268	1,153	1,127	993

(2) 町内年間有効利用者数<年齢別>

(単位:人)

年齢	利用者数	人口	比率	前年度比
0-3	292	1,376	21.2%	94.4%
4-6	445	1,192	37.3%	101.4%
7-12	1,488	2,809	53.0%	99.2%
13-15	394	1,519	25.9%	104.3%
16-18	211	1,493	14.1%	107.3%
19-22	258	1,930	13.4%	97.5%
23-30	360	3,371	10.7%	90.7%
31-40	1,021	5,508	18.5%	96.1%
41-50	1,044	6,364	16.4%	95.7%
51-60	735	5,109	14.4%	94.1%
61-70	1,413	7,016	20.1%	97.1%
71-80	695	4,466	15.6%	110.9%
81以上	100	2,131	4.7%	106.4%
計	8,456	44,284	19.1%	98.0%

平成23年度より有効期間5年の更新処理を実施。

(3) 町内貸出人数 (在勤・在学含む)

(単位:人)

	一般利用者	児童利用者	計
図書館	61,135	14,285	75,420
駅前	2,605	82	2,687
計	63,740	14,367	78,107

※児童利用者の対象は0～12歳

(4) 町内資料別貸出冊数(点数) (在勤・在学含む)

(単位:冊・点)

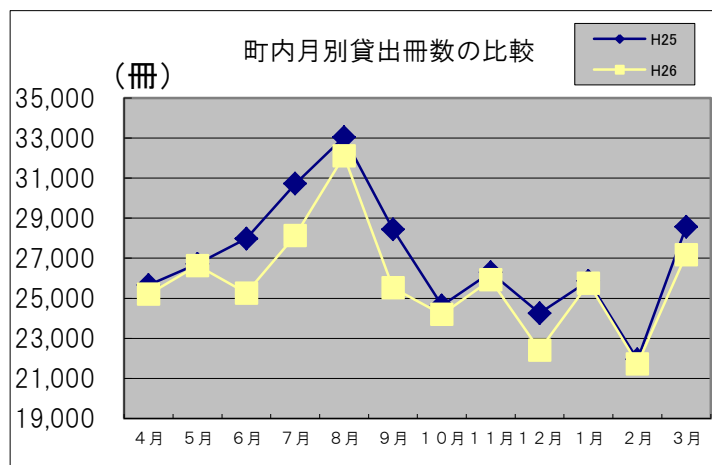
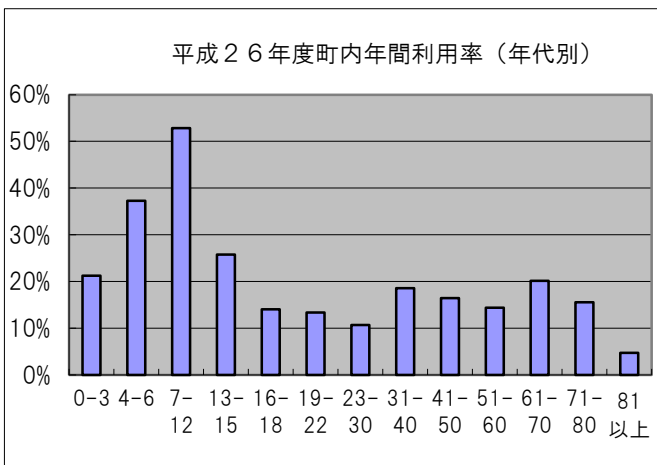
	一般書	児童書	雑誌	視聴覚資料	貸借	計
図書館	171,806	104,802	15,794	12,231	1,411	306,044
駅前	3,364	363	235	112	0	4,074
計	175,170	105,165	16,029	12,343	1,411	310,118

(5) 資料別貸出冊数、図書費の推移 (広域を含む)

(単位:冊)

(単位:円)

	一般書	児童書	雑誌	視聴覚資料	貸借	計	図書費
H22年度	258,613	140,432	24,240	27,371	-	450,656	14,599,334
H23年度	249,177	146,179	25,060	22,995	-	443,411	13,399,682
H24年度	244,036	141,884	24,578	20,904	1,695	433,097	13,449,356
H25年度	239,303	139,514	22,213	20,855	1,307	423,192	13,397,979
H26年度	226,895	130,610	21,949	18,017	1,411	398,882	13,788,773



(6)町内住所別利用状況

(単位:人)

(単位:冊)

地区名	人口	登録者数	登録率 (登録者/人口)	有効利用者数	有効利用率 (有効利用者/人口)	貸出人数	貸出冊数	人口1人当たり 貸出冊数
小谷	1,731	808	46.7%	226	13.1%	1,733	6,944	4.01
七山	2,721	1,442	53.0%	451	16.6%	3,712	14,522	5.34
小垣内	2,069	1,097	53.0%	369	17.8%	3,025	12,073	5.84
高田	314	107	34.1%	27	8.6%	208	754	2.40
久保	687	334	48.6%	82	11.9%	426	1,995	2.90
大宮	1,231	619	50.3%	169	13.7%	1,318	5,993	4.87
和田	400	155	38.8%	50	12.5%	211	973	2.43
成合	183	68	37.2%	21	11.5%	73	405	2.21
朝代	2,778	1,329	47.8%	421	15.2%	2,626	12,251	4.41
野田	1,745	1,019	58.4%	396	22.7%	3,894	14,399	8.25
紺屋	785	440	56.1%	149	19.0%	927	3,697	4.71
五門	3,641	1,682	46.2%	555	15.2%	4,541	17,056	4.68
大久保	7,931	4,086	51.5%	1,376	17.3%	11,892	48,981	6.18
桜が丘	1,218	839	68.9%	330	27.1%	3,365	13,955	11.46
五月ヶ丘	1,002	507	50.6%	185	18.5%	1,637	6,566	6.55
東和苑	548	241	44.0%	76	13.9%	584	2,377	4.34
青葉台	1,328	790	59.5%	321	24.2%	3,201	12,699	9.56
長池	892	355	39.8%	67	7.5%	649	2,407	2.70
新野田	1,277	681	53.3%	275	21.5%	2,340	8,732	6.84
美熊台	1,313	781	59.5%	254	19.3%	2,876	11,313	8.62
山の手台	1,808	1,026	56.7%	369	20.4%	4,218	16,149	8.93
希望が丘	2,450	1,718	70.1%	709	28.9%	9,035	31,921	13.03
自由が丘	1,290	876	67.9%	334	25.9%	4,182	14,121	10.95
若葉	1,643	1,071	65.2%	413	25.1%	4,091	16,004	9.74
南山の手台	556	367	66.0%	127	22.8%	1,253	4,654	8.37
つばさが丘東	512	234	45.7%	141	27.5%	829	4,398	8.59
つばさが丘西	1,065	640	60.1%	283	26.6%	2,125	10,599	9.95
つばさが丘北	1,166	671	57.5%	280	24.0%	1,671	9,162	7.86
合計	44,284	23,983	54.2%	8,456	19.1%	76,642	305,100	6.89

*貸出人数・貸出冊数は在勤・在学者を除く

(単位:冊)

登録率順		
1	希望が丘	70.1%
2	桜が丘	68.9%
3	自由が丘	67.9%
4	南山の手台	66.0%
5	若葉	65.2%
6	つばさが丘西	60.1%
7	青葉台	59.5%
8	美熊台	59.5%
9	野田	58.4%
10	つばさが丘北	57.5%

有効利用率順		
1	希望が丘	28.9%
2	つばさが丘東	27.5%
3	桜が丘	27.1%
4	つばさが丘西	26.6%
5	自由が丘	25.9%
6	若葉	25.1%
7	青葉台	24.2%
8	つばさが丘北	24.0%
9	南山の手台	22.8%
10	野田	22.7%

貸出密度順		
1	希望が丘	13.03
2	桜が丘	11.46
3	自由が丘	10.95
4	つばさが丘西	9.95
5	若葉	9.74
6	青葉台	9.56
7	山の手台	8.93
8	美熊台	8.62
9	つばさが丘東	8.59
10	南山の手台	8.37

*貸出密度=人口1人当たり貸出冊数

(7) 団体貸出冊数

(単位:冊・点)

一般書	児童書	雑誌	視聴覚資料	貸借	合計
2,379	22,116	126	32	33	24,686

・内訳

(単位:冊)

種類	団体数	冊数	種類	団体数	冊数
社会福祉施設	9	565	保育所(園)・幼稚園	10	6,972
小学校	5	8,871	子育て支援団体	7	2,087
中学校	4	2,698	読書会	6	1,915
家庭地域文庫	5	830	その他	6	748

・他館借受数(貸出先は各読書会)

(単位:冊)

借受先	冊数
大阪府立図書館	94
堺市立図書館	8
その他図書館	33
計	135

*上記の団体貸出冊数には
児童読書会貸出分は含まれない。

(8) 学校図書館貸出冊数(公立の学校のみ)

① 学校別貸出冊数(更新分含む)

(単位:冊)

	中央小	北小	南小	東小	西小	熊中	北中	南中	合計
長期(更新分含む)	552	794	365	788	351	32	4	5	2,891
短期	591	382	484	391	574	594	259	591	3,866
調べ学習用	332	99	231	506	238	288	156	338	2,188
1学期貸出	227	53	904	59	24	344	0	16	1,627
キャラバン	626	695	501	788	637	0	13	52	3,312
合計	2,328	2,023	2,485	2,532	1,824	1,258	432	1,002	13,884

② 学校別予約件数

(単位:冊)

	中央小	北小	南小	東小	西小	熊中	北中	南中	合計
長期	0	1	0	6	0	0	0	0	7
短期	183	124	258	195	428	441	204	434	2,267
調べ学習用	2	1	15	68	13	26	61	20	206
1学期貸出	0	2	0	23	2	0	0	0	27
合計	185	128	273	292	443	467	265	454	2,507

*「長期」とは、主に絵本や物語の本等、学校図書館に必要な資料を長期に貸出すこと。期間は1年。

*「短期」とは、学校図書館がリクエストされた未所蔵の資料で、熊取図書館に所蔵している資料の貸出。

個人利用と同じ期間(3週間)での貸出となる。

*「調べ学習」とは、調べ学習授業や教諭から依頼された授業用資料の貸出。期間は1ヶ月。

*「学期」とは、読書週間や展示等、1学期間使用予定の資料の貸出。

③リクエスト件数 4件

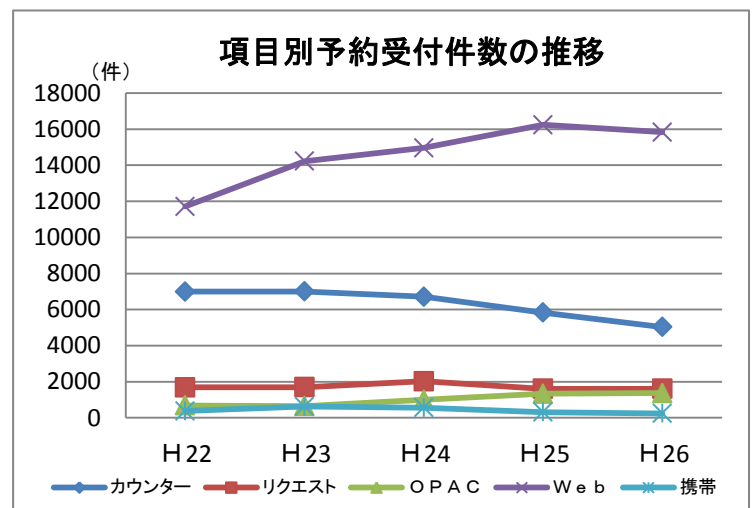
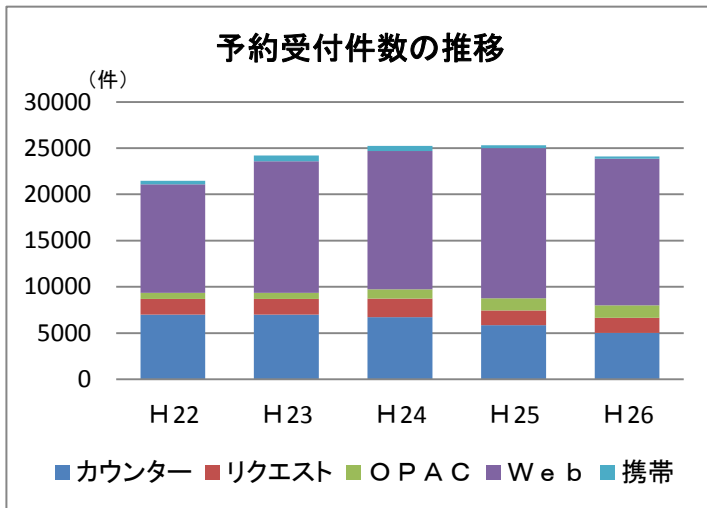
④レファレンス件数 155件

(9) 予約サービス

① 予約受付件数の推移

(単位:件)

項目	H22	H23	H24	H25	H26
カウンター	8,674	8,696	8,734	7,439	6,640
うちリクエスト	1,684	1,695	2,022	1,605	1,610
OPAC	686	651	992	1,332	1,372
Web	11,717	14,223	14,959	16,241	15,829
携帯	376	624	564	311	242
計	21,453	24,194	25,249	25,323	24,083



② 資料形態別予約受付件数

(単位:件)

	一般書	児童書	雑誌	視聴覚資料	相互貸借	計
H25	20,679	3,629	974	360	1,286	26,928
H26	17,894	3,356	1,083	411	1,339	24,083

③ 相互貸借

・他図書館からの借用

(単位:冊)

図書館種	冊数
大阪府立図書館	963
大阪府立図書館	30
堺市立図書館	95
北大阪地域図書館	121
東大阪地域図書館	194
南河内地域図書館	124
泉州地域(堺以外)図書館	154
大阪府内公共図書館計	1,681
大阪観光大学	3
大阪体育大学	1
その他図書館	3
大阪府内図書館計	1,688
国立国会図書館	3
その他図書館	14
大阪府外図書館計	17
計	1,705

・他図書館への貸出

(単位:冊)

図書館種	冊数
大阪府立図書館	51
大阪府立図書館	6
堺市立図書館	9
北大阪地域図書館	27
東大阪地域図書館	23
南河内地域図書館	37
泉州地域(堺以外)図書館	9
大阪府内図書館計	162
大阪府外図書館計	2
計	164

※読書会用は除く

(10) インターネットサービス

① Web-OPAC検索件数の推移

(単位:件)

	H22	H23	H24	H25	H26
館外Web	584,137	640,006	682,553	714,609	690,432
館内Web	1,346	1,431	1,092	752	597
館内タッチパネル	87,673	96,893	94,487	89,224	79,157
携帯OPAC	2,354	2,576	2,744	1,658	1,929
計	675,510	740,906	780,876	806,243	772,115

注1) 件数は図書を検索する度に1件と数える。

注2) 平成20年9月より大阪府Web-OPAC横断システムに加入。

② パスワード登録件数の推移

(単位:件)

	H22	H23	H24	H25	H26
登録件数	764	635	479	482	364

注1) 件数には再発行件数を含む。

注2) 平成21年1月23日図書館規則改正で、利用申込書にパスワード発行の申込み欄を設けた。

③ 館内インターネットブース利用件数の推移

(単位:件)

	H22	H23	H24	H25	H26
利用件数	2,699	2,958	2,931	2,850	2,507

(11) 図書館や図書の利用が困難な方へのサービス

① 所蔵資料

(単位:冊・点)

	H22	H23	H24	H25	H26
録音図書	348	687	602	550	497
点字図書	200	220	262	296	325
大活字本	1,279	1,332	1,505	1,552	1,611
さわる絵本	—	31	34	35	36
布絵本	—	4	19	25	33

※点字図書……「点訳サークルととろ」、「点訳サークルブレイル」により製作

※さわる絵本…「さわる絵本」により製作

※布絵本……「いちごの会」(H23発足)により製作

② サービス利用状況

(単位:冊・件)

	H22	H23	H24	H25	H26
宅配貸出冊数	16	0	6	0	60
対面朗読件数	33	32	33	38	25

4. 広域サービス

(1) 地域別新規登録者数

(単位:人)

	岸和田市	貝塚市	泉佐野市	泉南市	阪南市	田尻町	岬町	その他	計
H25	91	240	313	55	12	10	19	27	767
H26	60	194	240	29	10	13	4	31	581

(2) 地域別年間有効利用者数

(単位:人)

	岸和田市	貝塚市	泉佐野市	泉南市	阪南市	田尻町	岬町	その他	計
H25	477	1,468	1,447	224	43	39	56	92	3,846
H26	366	1,347	1,333	186	40	39	46	98	3,455

(3) 地域別貸出人数

(在勤・在学除く)

(単位:人)

	岸和田市	貝塚市	泉佐野市	泉南市	阪南市	田尻町	岬町	その他	計
H25	2,899	9,512	11,342	1,394	166	322	483	728	26,846
H26	2,326	8,216	10,632	1,099	210	320	506	582	23,891

(4) 地域別貸出冊数

(在勤・在学除く)

(単位:冊)

	岸和田市	貝塚市	泉佐野市	泉南市	阪南市	田尻町	岬町	その他	計
H25	10,442	35,722	41,041	5,344	574	1,204	2,056	2,667	99,050
H26	8,223	30,838	39,204	4,240	754	1,279	2,129	2,097	88,764

* 貸出可能地域…堺市以南泉州地区

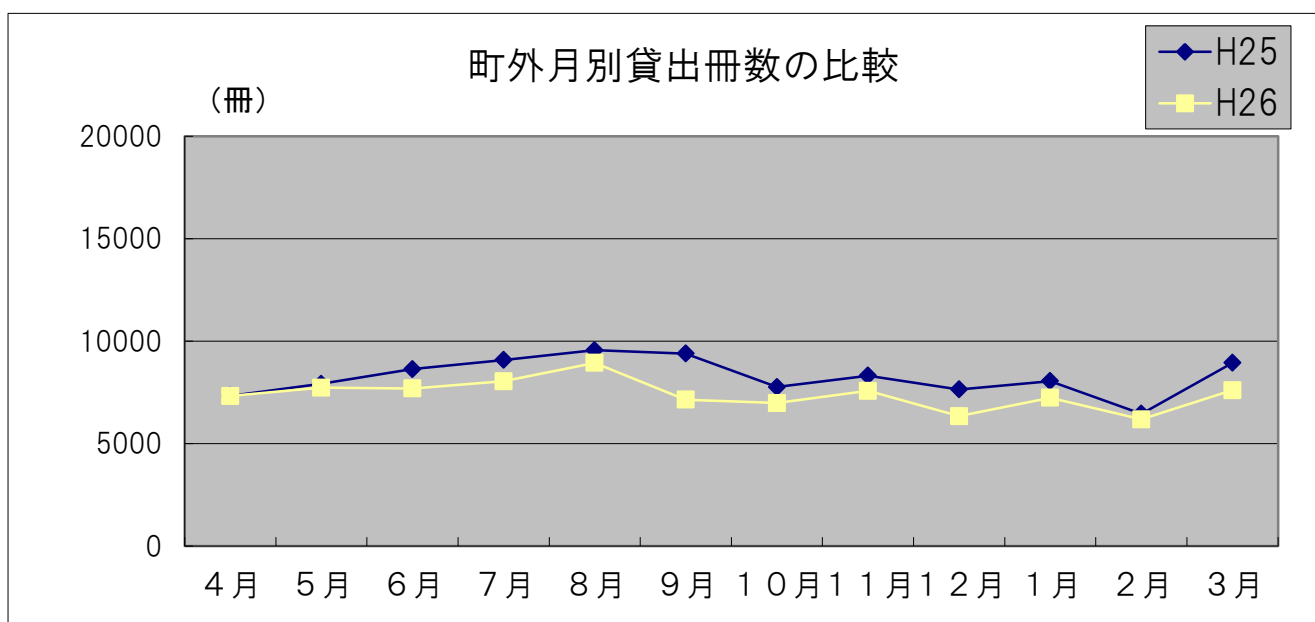
* その他…堺市・和泉市・泉大津市・高石市・忠岡町

(5) 資料別貸出冊数(点数)

(在勤・在学除く)

(単位:冊・点)

	一般書	児童書	雑誌	視聴覚資料	計
H25	55,993	29,705	6,260	7,092	99,050
H26	51,725	25,445	5,920	5,674	88,764



【図書館の沿革】

平成 2年	4月	図書館建設準備室設置(司書3名 行政職1名) 司書2名研修(～7月、於:堺市立鳳図書館・堺市立泉ヶ丘図書館) 基本構想検討委員会設置
	7月	選書協力委員委嘱
	8月	「熊取町立熊取図書館基本構想及び基本設計」を策定、答申 設計者審査選定委員委嘱
	9月	設計者審査選定委員会に於いて、鬼頭梓建築設計事務所に委託することを決定
	10月	図書館設計打ち合わせ開始
	12月	図書購入開始(熊取町書店組合)
平成 3年	1月	建設懇談会開催(約90名参加)
	3月	図書館と学校・保育所とのネットワーク懇談会 「住民参加の図書館づくり(図書館建設懇談会記録)」発行
	4月	司書3名配置(～7月、研修・於:松原市民図書館)
	8月	YAコーナーづくりのための「ヤングストリート」スタッフ決定、開催
	10月	町長部局より教育委員会へ移管
	11月	用地の追加購入決定
平成 4年	1月	熊取町制施行40周年生涯教育フェスティバル講演会 「ヒト・まち・図書館」 講師 滋賀県立図書館長 澤田政春氏
	3月	基本設計完了 図書館と学校・保育所とのネットワーク懇談会 ヤングストリート終了記念ライブトーク開催 「住民参加の図書館づくりⅡ(シンポジウム ヒト・まち・としょかん記録広報くまどり掲載記事)」発行
	4月	司書2名配置(～7月、研修・於:富田林市立中央図書館・富田林市立金剛図書館・泉大津市立図書館) おはなしの勉強会「ラプンツェル」開始
	7月	実施設計業務(～平成4年10月)
	8月	図書館用地造成工事開始(～平成4年11月)
	9月	基本設計説明会(約50名参加)
	10月	実施設計完了 文庫主催「おはなしキャラバン」参加(～平成5年3月)
	12月	家具備品設計業務(～平成5年3月) 図書館新築工事入札
平成 5年	1月	本体工事着工(～平成6年4月)
	3月	図書館と学校・保育所とのネットワーク懇談会 「住民参加の図書館づくりⅢ(ヤングストリート活動記録)」発行
	5月	町内の小中学校図書室に司書3名を派遣(～平成6年3月)
	9月	家具、AV機器、移動図書館車の発注(～平成6年3月)
	9月	コンピューターシステムの発注
	11月	AV資料の発注開始
	12月	外構工事着工(～平成6年10月)
平成 6年	4月	司書2名配置(～7月、研修・於:大阪府立夕陽丘図書館) 本体工事完了

		図書館条例公布
	9月	図書館規則公布
	10月	外構工事完了
	11月	図書館開館
	12月	移動図書館車運行開始
平成 7年	6月	全日本建設技術協会「全建賞」受賞
	10月	町立の小学校1校に学校図書館司書モデル配置(予算措置は学校教育課)
平成 8年	4月	町立の小中学校各1校に学校図書館司書モデル配置(予算措置は学校教育課)
	10月	大阪都市景観建築賞(大阪まちなみ賞)「知事賞」受賞
平成 9年	3月	宅配サービス開始
	8月	文部大臣来館
	10月	熊取駅前住民サービスコーナー内に図書返却BOX設置
平成10年	4月	町立の小・中学校に計4名の司書配置(前期・後期)(予算措置は学校教育課)
平成11年	4月	乳幼児健診時用に、ふれあいセンターに絵本を団体貸出
	7月	対面朗読サービス開始
	10月	開館5周年記念「としょかんまつり」開催
	11月	コンピューターシステム更新
平成12年	1月	乳幼児4か月児健診時にオリエンテーションを開始
	4月	「ブックスタートフォローアップ事業」として乳幼児向け講座「あかちゃんとあそぼう」開始
	5月	館内に新刊案内・行事案内モニター設置
平成13年	4月	町立の全小中学校に8名の学校図書館司書配置(予算措置は学校教育課)
	10月	国立国会図書館総合目録ネットワークに検索館として加入
平成14年	4月	ブックスタート開始(4か月児健診にて)
	5月	除籍資料のリサイクル事業開始
平成15年	4月	子どもの読書活動優秀実践図書館として「文部科学大臣表彰」受賞
	10月	祝日開館を含む開館日拡大
	11月	熊取駅前住民サービスコーナーでの蔵書検索、本の受け取り開始
平成16年	4月	「ブックスタートフォローアップ事業」として乳幼児向け講座「あかちゃんの時間」開始
平成16年	10月	コンピューターシステム更新 インターネットによる蔵書公開 AV試聴ブースに代わり、インターネットブースの設置
平成16年	11月	リサイクルブック実行委員会によるリサイクルブックフェア開催支援
平成17年	3月	「熊取町子ども読書活動推進計画」策定 インターネット予約受付開始
	7月	学齢期子ども読書活動推進連絡会の設置 利用カード更新手続き開始
	9月	就学前子ども読書活動推進連絡会(絵本リーダー会議)の設置
	11月	図書館協議会に対し今後の図書館のあり方について諮問
平成18年	1月	図書館アンケート実施(対象:来館者・町内住民・大阪子ども文庫連絡会・図書館関係者)
	7月	図書館協議会より図書館長の諮問に答えて「これからの図書館に望むこと」答申
	10月	熊取町子ども読書活動推進連絡協議会の設置

平成19年	1月	「熊取町図書館計画」策定	
	2月	図書館フォーラム「ちょっと・ ^{らい} ぶらり・としよかんへ」開催	
	3月	移動図書館車運行終了	
	10月	図書館計画策定記念講演会「地方分権時代の図書館」(講師:片山善博氏)開催	
平成20年	2月	「情報コーナー」設置	
	8月	大阪体育大学図書館との連携協力に関する覚書締結	
	9月	大阪府立図書館大阪府Web-OPAC横断検索システムに加入	
	10月	「熊取町立熊取図書館資料収集方針」策定	
平成21年	12月	関西医療大学図書館が行う閲覧サービスに関する覚書締結	
	2月	「健康コーナー」設置 入り口からカウンター付近のレイアウト変更及び一般カウンターを「総合カウンター」に変更し、児童カウンターを「子どものカウンター」とし、子どもの本の貸出と相談に特化する。 図書館協議会に対し今後の図書館の管理運営のあり方について諮問	
	3月	講演会(講師:中村柁子氏)&シンポジウム「熊取町の”子どもと本”の環境づくり」開催	
	4月	インターネット予約での雑誌及び視聴覚資料の予約受付開始	
	7月	熊取町子ども読書活動推進連絡協議会専門部会(乳幼児部会・小中学生部会)の設置	
	8月	図書館協議会より図書館長の諮問に応じて「これからの熊取町立熊取図書館の管理運営のあり方について」提言 「くまとりタピオ元気体操ひろめ隊」との協働による地域のシニア層対象の出前講座への参加開始	
	10月	広域サービスの見直し(貸出冊数10冊→5冊に制限及び広域サービスの範囲を堺市以南の泉州地域に限定) 教育委員会定例会において熊取図書館指定管理者制度の導入の是非について「直営による図書館運営を行うことが望ましい」とする方針決定	
	平成22年	1月	「熊取町第2次子ども読書活動推進計画」策定
		2月	全ての棚に番号をつけ、検索すればどの棚に本があるかわかるよう、本のデータに棚番号の入力実施 本の修理講座(ボランティア養成)開始
		11月	図書館コンピュータシステム更新
12月		雑誌オーナー制度募集開始	
平成23年	1月	熊取町子ども読書推進シンポジウム開催	
	2月	「スキルアップコーナー(資格・就職・学校ガイド)」設置 布絵本製作ボランティア「いちごの会」発足	
	3月	町HPの見直しに伴い、図書館HPをリニューアル	
	4月	「司書のおすすめ本」コーナー設置 「絵本こぐま便」の開始 「雑誌オーナー制度」開始	
	7月	電話交換設備更新	
	12月	GHPエアコン設備更新	
	平成24年	2月	来館者用(図書館正面)駐車場舗装全面改修
3月		「えほんのひろば」出前講座開始	

平成24年	4月	「知的書評合戦ビブリオバトル」「書庫見学ツアー」開始
	7月	図書館協議会委員公募
	10月	「親子でリミック」開始
平成25年	3月	「布の絵本」貸出開始
	6月	「畳スペース」の設置
	7月	「学習コーナー」の設置 「旅コーナー」の設置 「熊取町第1回図書館を使った調べる学習コンクール」実施
	12月	非常誘導灯設備更新(1階) 柱上過電流ロック型高圧気中開閉器(PASS)更新
	平成26年	3月
5月	大阪観光大学図書館との連携協力により「図書館でオープンキャンパス&カフェ」開催	
6月	「わが家のおすすめ絵本」実施	
9月	「プレママ♪ハッピーコンサート」開始 国立国会図書館デジタル化資料送信サービス開始	
10月	非常誘導灯設備更新(地階・2階)	
11月	ガス焚冷温水発生機及び中央監視盤更新 20周年記念事業開催	
平成27年	2月	電気設備受電用高圧ケーブル更新

熊取図書館開館20周年記念事業

わが家の「おすすめ絵本」



開催期間：6月27日(金)～8月27日(水)
応募総数：64枚

ハタチの競演



開催日：6月22日(日)
演奏者：13人
参加人数：96人

20周年記念ファンファーレ



開催日：11月3日(月・祝)
参加人数：70人 演奏：ウィンド・アンサンブル

『未来のピアニストの演奏会』



開催日：11月3日(月・祝)
演奏者：町内の小中学生25人
参加人数：100人

「わたしの好きな1冊を紹介しますおとな編」 & 「読書会 檸檬のこれまでに読んだ本」



開催期間：10月31日(金)～12月7日(日)
応募点数：46点

図書館の本で「こんなことができました」展



開催期間：11月1日(土)2日(日)
応募点数：81点

写真展「図書館の四季 & あゆみ」



開催期間：9月26日(金)～11月3日(月・祝)
協力：カワセミ写真クラブ

交流座談会

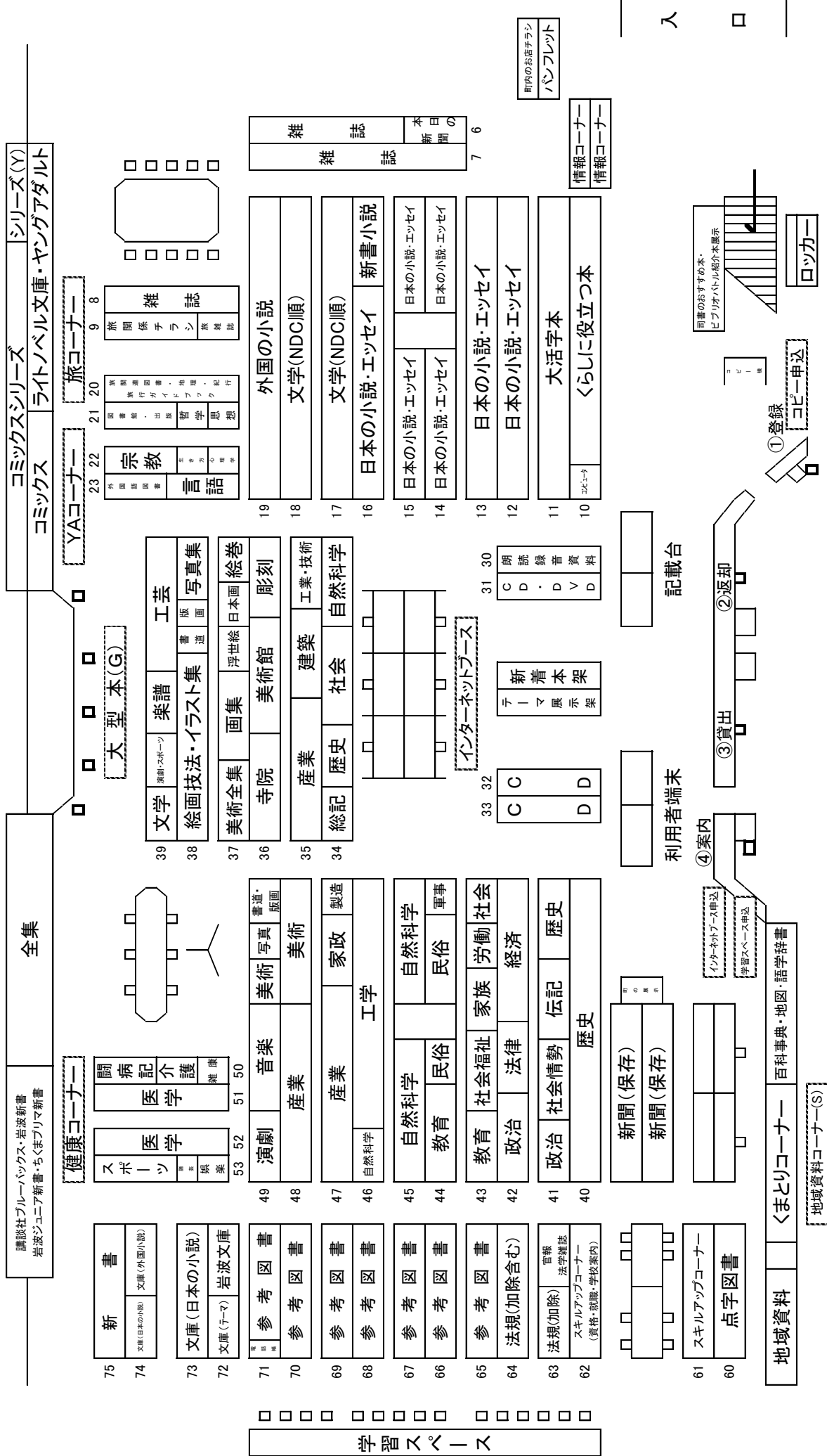


開催期間：11月3日(月・祝)
参加人数：27人

一般開架室 配置図

* 数字は棚番号を表します。

平成27年3月現在



図書館活動報告 (平成26年度)

2015年10月

編集・発行 熊取町立熊取図書館

〒590-0451

大阪府泉南郡熊取町野田4丁目2714番地の1

TEL (072)451-2828

FAX (072)452-7366