

図書館活動報告

(平成 22 年度)

熊取町立熊取図書館

目 次

はじめに

I. 平成22年度の業務報告

- 1. 図書館運営基本方針・・・・・・・・・・・・・・・・・・ 1
- 2. 平成22年度重点目標の成果・・・・・・・・・・・・・・ 1
- 3. 予算・決算・・・・・・・・・・・・・・・・・・・・・・ 2
- 4. 図書館協議会・・・・・・・・・・・・・・・・・・・・・・ 3
- 5. 図書館に関わる住民の取組み・・・・・・・・・・・・・・ 4
- 6. 職員研修・報告等・・・・・・・・・・・・・・・・・・・・・・ 5
- 7. 見学等受入・・・・・・・・・・・・・・・・・・・・・・ 5

II. 平成22年度の事業報告

- 1. 行事・催し・・・・・・・・・・・・・・・・・・・・・・ 7
- 2. 展示・特集コーナー・・・・・・・・・・・・・・・・・・・・・・ 15

III. 統計・資料

- 1. 統計・・・・・・・・・・・・・・・・・・・・・・ 18
 - (1) 奉仕状況の推移・・・・・・・・・・・・・・・・・・・・・・ 18
 - (2) 図書館資料の所蔵状況・・・・・・・・・・・・・・・・・・・・・・ 19
 - (3) 利用状況・・・・・・・・・・・・・・・・・・・・・・ 21
 - (4) 広域サービス・・・・・・・・・・・・・・・・・・・・・・ 26
- 2. ベストリーダー・・・・・・・・・・・・・・・・・・・・・・ 27
- 3. 沿革・・・・・・・・・・・・・・・・・・・・・・ 28

付録

- 図書館規則・・・・・・・・・・・・・・・・・・・・・・ 31
- 配置図・・・・・・・・・・・・・・・・・・・・・・ 38

はじめに

平成 22 年度は、以下の事業を実施いたしました。

国民読書年を記念し、子どもから大人まで、読書に親しむためのさまざまな事業を実施しました。町内で活動するグループと協力して実施した俳句の公募では、町民文化祭開催時に展示し、多くの方にご覧いただくことができました。また、地域ぐるみの子どもの読書活動推進事業（独立行政法人国立青少年教育振興機構）の事業採択を受けることができ、シンポジウムをはじめとして作家による小学校への出前授業などを行いました。

夏休み期間には、「熊取町第 2 次子ども読書活動推進計画」（平成 22 年 1 月）に基づく学校図書館支援事業を行いました。小学校・中学校各 1 校において、学校・学校教育課と協力し、不要になった図書の整理やレイアウト変更を行い、使いやすい学校図書館作りを支援しました。

2 月には、新たに「スキルアップコーナー（資格・就職・学校ガイド）」を設置しました。これまで取り組んできた「くまとりコーナー」「健康情報コーナー」に続き、さらに情報を得やすい棚づくりに取り組んでいきます。

3 月には、町ホームページの変更にあわせ、図書館ホームページの内容を改善しました。あわせてインターネット予約の冊数制限の緩和や、蔵書検索サイトの機能を充実するなど、利便性の向上を図りました。

平成 23 年度は、以下の事業を行っていきたいと考えております。

1. 住民参画による資料の充実を図るため、「雑誌オーナー制度」を開始します。
2. 町制施行 60 周年を記念し開催する「くまとり今昔写真展」にあわせ、「こどもワールド in 図書館」を開催し、読書に親しむためのさまざまなイベントを実施します。
3. 子どもが身近な場所で本に親しむことができるように、保育所(園)・幼稚園に本を配達する「絵本こぐま便」、地域出前講座「えほんのひろば」を実施します。
4. 老朽化が進んでいる来館者用駐車場の改修工事を行います。

平成 23 年度もまちづくりの情報拠点として、取り組みを進めてまいりたいと考えております。

平成 23 年 10 月

熊取町立熊取図書館 館長 藤井 亜希子

I. 平成22年度の業務報告

1. 図書館運営基本方針

熊取図書館は図書館法の理念に基づき、今後の図書館が地域や住民に貢献できることを目指し、次の3つの基本方針を掲げ取り組みます。（「熊取町図書館計画」平成19年1月）

① 図書館は「まちづくり」の情報拠点になります

地域を支える情報拠点としての図書館を目指し、住民が社会参加できる場の提供、地域のニーズの把握、行政部局や各機関・関係部局との連携及び支援等“まちづくり”の情報収集に努めます。

② 図書館は「住民との協働によるサービス」をめざします

すべての住民に図書館サービスを提供するため、分館構想・移動図書館に代わる新たなサービスについて検討し、住民との協働による図書館づくりを行います。

③ 図書館は「住民の生活を応援」します

レファレンスサービスを広く住民に周知し、住民に必要な情報を迅速かつ的確に提供し、何かを知りたいと思ったときは「とりあえず図書館に行こう」と思ってもらえるような図書館をめざします。

2. 平成22年度重点目標の成果

① 平成22年度地域ぐるみの子ども読書活動推進事業の実施

独立行政法人国立青少年教育振興機構の事業採択を受け、読書活動を行う町内の読書団体・学校・図書館が連携し、地域ぐるみで子どもの読書活動の推進を図る事業を実施しました。



出前授業



シンポジウム

② 町内学校図書館の整備支援(熊取中学校・中央小学校)

「熊取町第2次子ども読書活動推進計画」(平成22年1月)に基づき、2学校において学校図書館の除籍図書の選定、館内整理、展示、蔵書リスト作成等への支援を行いました。
(平成22年度より4ヶ年計画で実施)

③ 町民文化祭への参加

11月6・7日に実施された町民文化祭において、今年度より図書館も参加し、子ども向けイベントの開催やスタンプラリーに参加しました。またリサイクルブックフェア(主催:リサイクルブック実行委員会)や公募作品の俳句展も同時に開催しました。

④ スキルアップコーナーの設置及びインターネットサービスの拡充

従来の「資格・学校コーナー」の資料をより充実させ、関連チラシ類も設置した「スキルアップコーナー(資格・就職・学校ガイド)」を開設しました。また、11月の図書館システムの更新に伴い、インターネット蔵書検索サイトの充実やインターネット予約冊数制限の撤廃、ホームページのリニューアルを実施しました。

3. 予算・決算

【歳出】

(円)

		平成21年度(決算)	平成22年度(決算)	平成23年度(予算)
人件費		53,459,411	50,959,981	56,328,000
賃金等		8,409,345	10,965,344	10,149,000
報酬		5,282,700	5,246,980	7,764,000
報償費		352,884	520,663	444,000
旅費		70,810	91,890	87,000
需用費		12,205,960	12,557,314	12,431,000
内 訳	消耗品費			
	新聞・雑誌・加除	2,689,605	2,303,413	2,312,349
	事務管理	787,584	861,573	749,651
その他		8,728,771	9,392,328	9,369,000
役務費		832,024	844,415	897,000
委託料		10,316,752	11,125,380	10,228,000
使用料及び賃借料		4,713,563	2,847,241	7,178,000
備品購入費		11,435,692	15,039,227	13,586,000
内 訳	図書購入費	10,763,973	14,599,334	13,300,000
	資料等購入費	513,589	285,813	286,000
	庁用器具費	158,130	154,080	0
負担金、補助及び交付金		55,500	61,500	52,000
公課費		0	7,600	0
合計		107,134,641	110,267,535	119,144,000

図書購入費内訳

(円)

	平成21年度(決算)	平成22年度(決算)
一般書	6,983,458	9,257,540
児童書	3,480,736	5,042,052
家庭地域文庫用図書(児童書)	299,779	299,742
計	10,763,973	14,599,334

図書購入冊数内訳

(冊)

	平成21年度	平成22年度
一般書	4,342	5,851
児童書	2,517	3,657
家庭地域文庫用図書(児童書)	229	238
計	7,088	9,746

資料等購入費内訳

(円)

	平成21年度(決算)	平成22年度(決算)
CD(音楽・朗読・落語)	483,349	285,813
南泉州行政アワー放送番組DVD	30,240	0
計	513,589	285,813

資料等購入点数内訳

(点)

	平成21年度	平成22年度
CD(音楽・朗読・落語)	249	141
南泉州行政アワー放送番組DVD	24	0
計	273	141

4. 図書館協議会

図書館の運営に関して、図書館長の諮問に応じるとともに、図書館の行う図書館奉仕について図書館長に意見を述べる機関として、熊取町図書館条例第5条に基づき平成6年設置。

(1) 委員(任期:平成20年9月1日～平成22年8月31日、平成22年9月1日～)

選任区分	氏名
学校教育関係者	増原 光彦 周参見 行雄
社会教育関係者	森崎 シヅ子 ○ 森本 眞知代 榎本 宗弘 相輪 和茂(～H23.1.25) 岸本 隆弘(H23.1.26～)
家庭教育の向上に資する活動を行う者	山本 郁子(～H22.8.31) 出口 儉二(H22.9.1～)
学識経験者	山本 健慈 ◎ 黒田 隆之 稲垣 房子

◎委員長 ○副委員長

(2) 開催状況

平成22年6月14日(月)

案件

- ・図書館活動の点検及び評価について
- ・その他

平成22年10月4日(月)

案件

- ・図書館協議会委員長・副委員長の選出について
- ・雑誌オーナー制度について
- ・平成21年度図書館活動報告について
- ・その他

平成23年2月17日(木)

案件

- ・平成22年度事業報告及び平成23年度事業予定について
- ・その他

5. 図書館に関わる住民の取組み

活動(事業)名	事業内容	活動分野	団体名
ブックスタート	4か月児健診において、図書館職員とともに保護者への個別案内を行っている。親子のコミュニケーションを深めるきっかけづくりとして、絵本の楽しさを伝えるとともに、町の子育て情報等を配布している。	子育て支援	熊取文庫連絡協議会
家庭・地域文庫	自宅や地域の憩いの家等町内5ヶ所で、本の貸出や読み聞かせ等子どもが本に親しむ取組みを行っている。	子育て支援&子どもの読書活動推進	
子どもの本の会	絵本や児童文学、ストーリーテリングを学ぶ大人対象の講座を開催している。		
乳幼児健診での図書館案内	1歳7か月児健診で、図書館の案内や絵本ガイドの配布を行っている。(3歳6か月児健診時は図書館が実施)	子どもの読書活動推進	
おはなしキャラバン	町内6保育所・2園、全小中学校の子どもたちにおはなしを届けている。(わらべうた、絵本読み聞かせ、ブックトーク、ストーリーテリング等)		
子ども向け行事	科学遊びやワークショップなど、子どもと本をつなぐさまざまな催しを実施している。		
あかちゃんの時間	図書館において年齢別に月2回実施。職員とともに、親子のコミュニケーションを深めることができるように、絵本やわらべうた等を行っている。	子育て支援	
さわる絵本の作成	視覚に障がいのある子どもが、手で触れて内容を理解できるように工夫した絵本を作成している。(図書館が絵本を選んで作成を依頼)	子どもの読書活動推進	さわる絵本 (熊取町社会福祉協議会)
布絵本の製作	乳幼児から障がいのある子どもまで、幅広く楽しむことができる布の絵本を製作している。(図書館・学校・保育所等、町内の施設に寄贈予定)		いちごの会 (布絵本製作ボランティア)
点字図書の作成	町広報紙やさまざまな本の点字図書を作成し、図書館に寄贈している。	読書活動推進	点訳サークルととろ 点訳サークルブレイル (熊取町社会福祉協議会)
文学・歴史講演会	多様なテーマで、図書館と協力して実施している。	読書活動推進	くまもり読書友の会
読書会等	多様なテーマで講座を開催し、読書活動の振興や図書館利用の促進を行っている。	読書活動推進	
破損本の修理	「しゅうり工房」を開催し、図書館で破損した本の修理を月1回実施。	読書活動推進	
健康コーナー掲示	平成21年2月に図書館に設置した「健康コーナー」において、住民に役立つ健康情報や活動内容を掲示している。	健康づくり	健康くまもり探検隊 熊取町食生活改善推進協議会 くまもりタピオ元気体操ひろめ隊
出前講座	地域の福祉サロン等に出向いて「タピオ体操」を実施。図書館は体操の合間に紙芝居等を行っている。	健康づくり	くまもりタピオ元気体操ひろめ隊
本のリサイクル	図書館で不要になった本のリサイクルブックフェアを年2回開催。収益は学校図書館の図書費として寄附している。	本の有効活用	リサイクルブック実行委員会
コンサート実施協力	図書館で行うコンサートで、会場設営や受付などを行う。	文化振興	コンサートボランティアスタッフ

6. 職員研修・報告等

サービスの向上につなげるため、図書館職員の能力・資質の向上を図る。

【館外研修】

研 修 名	場 所	回 数
OLA研修グループ(YAサービス)会議	市立中央図書館・府立中央図書館	5回
大阪公共図書館協会研修会	市立中央図書館・府立中央図書館	2回
大阪公共図書館協会総会	府立中央図書館	1回
大阪公共図書館大会	市立中央図書館	1回
全国図書館大会(日本図書館協会)	なら100年会館・奈良女子大学	1回
新任図書館長研修(4日間)	府立中央図書館	1回
大阪府図書館司書セミナー	府立中央図書館	6回
公共図書館セミナー	日本HPセミナールーム	1回
ホームページ作成研修	マッセOSAKA	1回
文科省図書館地区別研修(近畿地区・4日間)	京都ロイヤルホテル&スパ	1回

【館内研修】

研 修 名	場 所	回 数
ブックトーク	熊取図書館	1回

【発表・報告】

報 告 事 項	場 所	開 催 日
「赤ちゃんと絵本をひらいたら ブックスタート研修会in大阪」 報告者:高月哉子	大阪城スクエア大手前ホール	9月8日

【その他】 人権研修、一般行政研修など

7. 見学等受入

【視察】

貝塚浜手地区公民館講座受講者26名 10月25日
 大阪市立大学生1名 12月15日

【図書館見学】

婦人会教養講座(20人) 7月3日
 家族ふれあい講座(40人) 9月4日
 中央小学校(101人(うち教師・介助員6人)) 6月10日
 南小学校(91人(うち教師・介助員5人)) 5月26日
 東小学校(87人(うち教師・介助員3人)) 6月16日
 北小学校(104人(うち教師・介助員4人)) 6月2日
 西小学校(119人(うち教師・介助員6人)) 5月13日

※平成22年度から、見学終了時にミニブックトークを実施しました。(次ページ掲載)

【職業体験学習受入】

熊取中学校(2人) 6月4日
 熊取南中学校(3人) 6月10・11日
 熊取北中学校(2人) 11月11日

【小学校図書館見学ミニブックトークの記録】

学 校 名	クラス	実施者	テ ー マ	選 ん だ 本
中央小学校	1組	高月	たんけん	『げんくんのまちのおみせやさん』 『メロップスのわくわく大冒険1、2』 『ザバジャバジャングル』
	2組	大平原	本	『がちょうのペチューニア』 『そだててあそぼう アサガオの本』 『しずかに ここはどうぶつのとしょかんです』
	3組	山本	星座と星	『星座を見つけよう』 『夏の星座と星ものがたり』 『シロナガスクジラより大きいものっているの?』
南小学校	1組	小林	あな	『地球—その中をさぐる』 『地面の下のいきもの』 『あな』
	2組	大平原	本	『がちょうのペチューニア』 『そだててあそぼう アサガオの本』 『しずかに ここはどうぶつのとしょかんです』
	3組	中村	たんじょう日	『1ねんに365のたんじょう日プレゼントをもらったベンジャミンのおはなし』 『ほんとにほんとにほしいもの』 『おじいちゃんのおじいちゃんのおじいちゃん』
東小学校	1組	小林	あな	『地球—その中をさぐる』 『地面の下のいきもの』 『あな』
	2組	赤井	たくさん	『スイミー』 『カマキリ観察事典』 『からすのパンやさん』 『じゅげむ』
	3組	高月	たんけん	『げんくんのまちのおみせやさん』 『メロップスのわくわく大冒険1、2』 『ザバジャバジャングル』
北小学校	1組	山本	星座と星	『星座を見つけよう』 『夏の星座と星ものがたり』 『シロナガスクジラより大きいものっているの?』
	2組	大平原	本	『がちょうのペチューニア』 『そだててあそぼう アサガオの本』 『しずかに ここはどうぶつのとしょかんです』
	3組	中村	たんじょう日	『1ねんに365のたんじょう日プレゼントをもらったベンジャミンのおはなし』 『ほんとにほんとにほしいもの』 『おじいちゃんのおじいちゃんのおじいちゃん』
西小学校	1組	高月	たんけん	『げんくんのまちのおみせやさん』 『メロップスのわくわく大冒険1、2』 『ザバジャバジャングル』
	2組	赤井	たくさん	『スイミー』 『カマキリ観察事典』 『からすのパンやさん』 『じゅげむ』
	3組	中村	たんじょう日	『1ねんに365のたんじょう日プレゼントをもらったベンジャミンのおはなし』 『ほんとにほんとにほしいもの』 『おじいちゃんのおじいちゃんのおじいちゃん』

II. 平成22年度の事業報告

1. 行事・催し

(1) 子ども読書活動推進事業の一環として開催した行事

子どもがいつでもどこでも本に接することができ、自主的に読書活動に取り組めるような環境を整備することを目的とし、学校、家庭、地域、図書館、関係各機関の取組みと連携、推進体制の整備について施策の基本的な方針を示した「熊取町第2次子ども読書活動推進計画」(平成22年1月)に基づき、様々な行事・催しを実施しました。

①子育て支援

ブックスタートの取り組みをフォローするものとして、発達段階に合わせ、親子で一緒にわらべうたや絵本を楽しむことができるよう、図書館での講座や乳幼児健診での案内を行っています。

行事名	実施回数	参加人数	対象者	実施場所	内容	講師等(職員含む)	開催日
ブックスタート	12	329人	乳幼児4か月児健診受診者	ふれあいセンター	絵本を通して赤ちゃんと保護者が楽しいひと時を分かち合う大切さを伝えてブックスタートパックを手渡す	ブックスタート連絡会(図書館・健康課・文庫連)	毎月4か月児健診時
あかちゃんの時間	12	344人	0歳の子どもと保護者	図書館	わらべうた、絵本の読み聞かせ、手遊びなど	図書館文庫連	第1金曜日
	12	362人	1歳の子どもと保護者	図書館	わらべうた、絵本の読み聞かせ、手遊びなど	図書館文庫連	第2金曜日
親子でうたおう!あそぼう!	10	214人	2歳～4歳の子どもと保護者	図書館	わらべうたや親子のふれあい遊びを楽しむ	堀口真奈美(わらべうたの会代表)	第3金曜日
乳幼児健診時の図書館案内	12	349人	健診受診者	ふれあいセンター	図書館案内、手遊び、絵本の読み聞かせ	1歳7か月:文庫連	毎月健診時
	12	381人				3歳6か月:図書館職員	

②こぐまタイム・おはなし会

子どもが絵本やおはなしの楽しさを知ることができるよう、年齢別に、絵本の会とおはなし会を定期的に開催しています。

行事名	実施回数	参加人数	対象者	実施場所	内容	講師等(職員含む)	開催日
こぐまタイム	50	798人	2～5歳の子ども	図書館	絵本の読み聞かせ、手遊びなど	図書館職員	毎週土曜日
おはなし会	24	242人	5歳ぐらいからの子ども	図書館	ストーリーテリング、絵本の読み聞かせなど	図書館職員	第2・4土曜日

こぐまタイムの記録

月	日	今月の絵本／手遊び	絵本 他	参加人数
4	3	『だるまちゃんどてんぐちゃん』／ 「たけのこめだした」	くつくつあるけ、ぐうちよきばあでなにつくろう、いちご、いちごです、やさいのおなか、ずくぼんじよ(手)	17(8)
	10		もうおきるかな、あくび、いちにのさんぽ、あげはちょうのたんじょう(紙)、たんぽぽはいそがしい(手)、ずくぼんじよ(手)	17(6)
	17		まるまる、あかいふうせん、コッケモーモー、やさいのおなか	11(3)
	24		サンドイッチサンドイッチ、きょうのおべんどうなんだろな、いちごです、おにぎりおにぎり(紙)、ひとやまこえて(手)	21(6)
5	1	『ラチとライオン』／ 「こどもとこども」	しろくまちゃんのホットケーキ、すきすきぼうし、キタキツネのあかちゃん	12(4)
	8		カンガルーの子どもにもかあさんいるの？、ココさんのおみせ、やせためんどりとキツネ(紙)、カレーライス(手)	18(6)
	15		びっくりぎょうてん、ねずみさんのながいパン、みてる、ホーホー！きれいだな、まってー(紙)	13(4)
	22		はねちゃんのピクニック、いいおかお、みんなびっくり、おにぎりくん(紙)、大阪うまいものうた(手)	14(5)
	29		でてこいでてこい、かえるとカレーライス、ココさんとあめふり、カレーライスのうた(手)	17(6)
6	5	『ゆかいなかえる』／ 「こどもとこども」	ねずみさんのながいパン、わにさんどきっはいしゃさんどきっ、アカメアマガエル、かたつむりタクシー	20(7)
	12		かえる！びよん、ふしぎなナイフ、ちいさなくも、たくさんのおはなし、たまごさんがね・・・、たまごをポン(手)	20(13)
	19		おとうさんあそぼう、ピッツアぼうや、かささしてげるね、おつかい、ころころころ、おはよう、かたつむり(手)	24(8)
	26		あめぼったん、あめのひはかささして、あめはどうしてふるの、かえるのひこうせん、ひとさしゆびでプッシュオン(紙)	20(7)
7	3	『ぞうくんのさんぽ』／ 「べんけいが・・・」	あめぼったん、たなばたプールびらき、やさいもぐもぐ、みんなみーつけた、ぼつつんぼっぼっ(手)	12(3)
	10		しましまみつけた、おしり、わにわにのおおけが、なつのおとずれ、ゲンジボタルのゲンちゃん(紙)、いちわのにわとり(手)	14(4)
	17		トコちゃんうみへいく、おとぼけマッギーさんうみのぼうけん、トマトさん、おばけのいちにち、むしのおうさまカブトムシ(紙)、そうめん(手)	16(4)
	24		むんむんあついひ、みずあそびどろあそびいいきもち、がまくんかろくん、おばけのかいすいよく、そうめん(手)、ひとつとひとつでどんなおと(手)	13(4)
	31		かぶさんとんだ、うさこちゃんとうみ、すいかです、くまさんアイス	20(8)
8	1	『かばくん』／ 「べんけいが・・・」	くだものあーん、おなかのすいたばったのトト、いかだはびしゃびしゃ、わにわにのおでかけ	24(9)
	8		トコちゃんうみへいく、こねこ9ひきぐーぐーぐー、こおりのくにのシロクマおやこ、ゲンジボタルのゲンちゃん(紙)、そうめん(手)	12(5)
	15		こぐまちゃんのみずあそび、たままたたま、はこ、もこもここ、そうめん(手)	21(8)
	29		すいかです、パンだいすき、いいおかお、ぼうしころころ、みんなのうんち(紙)いちわのにわとり(手)	30(10)
9	4	『ちいさいしょうぼうじどうしゃ』／ 「ぺたぺたこねこねけーきやさん」	からだがかゆい、どろんこハリー、ケーキがやけたらね、ABCのおかいもの(手)	19(9)
	11		まるくておいしいよ、おつきさまこんばんは、おつきさまってどんなあじ？	21(9)
	18		なにかしら、おつきさまこっちむいて、じどうしゃばん、さあたべてやる！、まあいまあい(紙)	18(8)
	25		はしるのだいすき、サンドイッチサンドイッチ、やさい、おにぎりおにぎり(紙)	17(6)

月	日	今月の絵本／手遊び	絵本 他	参加人数
10	2	『ぐりとぐら』／ 「ぺたぺたこねこね ケーキやさん」	つかんでぱっくん、よーいどん！、3びきのこいぬ、バルンくんとおたすけ 3きょうだい	9(3)
	9		りんご、おやまごはん、どんぐりころころ、月ようびはなににたべる？、ぽっ つんぽつぽつ(手)	15(6)
	16		ねずみさんのながいパン、おにぎりくん、さつまのおいも、30かいだての30び き、だれかなだれかな(紙)、おべんとうばこ(手)	14(6)
	23		いちにのさんぽ、はりねずみかあさん、りんごです、あれこれたまご、りっ ぱなうんち	12(4)
	30		うさこちゃんのたんじょうび、おたんじょうびおめでと、なにがはいっている の、いちご、いちごです	10(4)
11	13	『アンガスとあひる』 ／「いっぴきののね ずみが・・・」	だるまさんの、たままたたま、みかん、パンやのくまさん、はたらくんジャー	11(4)
	20		やさい、ぼくのにんじん、どんぐりどんぐり、おふるごっこ	18(7)
	27		もりのてぶくろ、どんぐりもりのおきやくさん、ものすごくおおきなプリンのお えで、おしくらまんじゅう	10(4)
12	4	『おおきなかぶ』／ 「いっぴきののねず みが・・・」	ろくちゃんとはっくしょん、もりのおふる、はっぱをつかまえて、ごろごろ にやーん、こんこんくしゃんのうた(手)	10(4)
	11		りんご、なぞなぞなーに？ふゆのまき、ぼかぼかだいすきおさるさん、か じだしゅつどう	23(9)
	18		おふるにおいで、ゆきのひのホネホネさん、ごろごろどっしーん、ぶんぶ んむしとぞう	15(4)
	25		とらたとおおゆき、ゆうびんやのくまさん、十二支のお節料理、あけましておめで と、なんかなんかあるよ(紙)、もちっこやいて(手)	11(4)
1	8	『てぶくろ』／ 「もちっこやいて」	ゆきのひのうさこちゃん、じよせつしゃだいかつやく、おもちのきもち、し んせつなどもだち、ね、うし、とら・・・十二支のはなし	8(3)
	15		ゆきふふふ、なっちゃんのゆきうさぎ、かぶさんとんだ、やさいもぐもぐ、ネ コのたいそう(紙)	14(6)
	22		わたしの、からだがかゆい、うさぎうさぎなにたべてるの、そりあそび	12(5)
	29		このゆきだるまだーれ、ゆきだるまのあたま、ぼうやおくちをあけて、たべ もの	12(5)
2	5	『はなをくんくん』／ 「ずぐぼんじよ」	ふゆのひのトラリーヌ、にんじんロケット、とどくかな、すきすきぼうし、たべ たいのなーに？(紙)	21(8)
	12		だれかしら、ゆきのひ、ゆきのかたち、もりのおふるやさん、コッコさんのお みせ	11(5)
	26		ひよこ、やさいもぐもぐ、おおきくなりたいたいこりすのもぐ、だって春だもん、 はなをくんくん、はるかぜとぼう	14(6)
3	5	『はなをくんくん』／ 「ずぐぼんじよ」	ぎったんこばったんこ、くまとりすのおやつ、おむすびくん、ゆうこのきや べつぼうし	21(9)
	12		タテゴトアザラシのおやこ、ねずみさんのおかいもの、ショーティーとねこ	14(5)
	19		おしり、びっくりしゃっくりくしゃみにおなら、ぐるりんぱつ、みんなのうんち (紙)たけのこがはえた(手)	22(7)
	26		うさぎうさぎこんにちは、つみき、によきによき、とつてもいいひ、たんぽぽ はいそがしい(手)	22(7)

*毎週土曜日 午前11:00～11:30 おはなし室で開催(対象:2～5才のこどもたち)

参加人数の()は、内大人の参加人数 (紙)は紙芝居、(手)は手遊びなど



おはなし会の記録

月	日	おはなし	絵本 / その他	参加人数
4	10	鳥のみじい	はらぺこあおむし、たんぽぽ、おなべおなべにえたかな	10(1)
	24	ホットケーキ	でてこいミルク、たまごをどうぞ、おまたせクッキー、だれかそいつをつかまえろ、タンポポはいそがしい(手)	9
5	8	アナンシと五	ぐうちよきばあでなにつくろう、うちのママってすてきな、おかあさん、うちにあかちゃんがうまれるの	10
	22	長ぐつをはいたねこ	まだかな、むしプロ、100びきのいぬ100のなまえ	11(2)
6	12	あるだんなさんとおかみさんのはなし	ケロリがケロリ、アカメアマガエル、ぼくあめふりお	5
	26	ふるやのもり	かさどろぼう、あめふり	13(2)
7	10	しじみの三兄弟	くだものくだもの、せなかがかゆいの、ガンピーさんのふなあそび、おおきなおなべとちいさなおなべ、いちばんおおきなばった(紙)	8
	24	ねずみ経	じゃぐちをあけると、せんたくかあちゃん、ぼちぼちいこか、大阪うまいものうた(手)	16(1)
8	14	おばあさんとぶた	100びきのいぬ100のなまえ、おじいちゃんのおじいちゃんのおじいちゃんのおじいちゃん	7(2)
	28	ヤギとコオロギ	しんじなくてもいいけれど、おばけのいちにち、ぼくあぶらぜみ、べんけいが・・・(手)	14
9	11	おいしいおかゆ	ルラルさんのごちそう、ぎょうざつくったの、コドリーロのおやつ、いちわのにわとりみ一つけた(手)、べんけいが・・・(手)	19(3)
	25	さるのきも	おつきさまってどんなあじ、じゃがいもポテトくん、のっぺらぼう	10(2)
10	9	ひな鳥とネコ	まんぷくです、ハニービスケットの作り方、魔女ひとり、ぺたぺたこねこねケーキやさん(手)	3
	23	ふしぎなたいこ	ホットケーキできあがり！、パンプキン、あたしもすっごい魔女になるんだ！	9
11	13	おばあさんとぶた	おしり、あれこれたまご、じゅげむ	17(3)
	27	ホットケーキ	サンドイッチサンドイッチ、さつまのおいも、くわずによぼう	12(2)
12	11	こびととくつや	クリスマスオールスター、モグのクリスマス、おばけのふゆごもり	9(3)
	25	十二支のはじまり	ゆきのよるのおきやくさま、とのさまサンタ、かさじぞう	5
1	8	くまがしっぽをなくした話	はじめてのゆき、ゆきだるまはよるがすき、もちつき(手)	15(3)
	22	ねずみ浄土	ゆき、てぶくろくろすけ、おふるにはいろ	8
2	12	だんまりくらべ	ゆきがふったら、はるまちくまさん、タンゲくん、あがりめさがりめ(手)	20(6)
	26	おばあさんとぶた	みみかきめいじん、るるるる、うなぎにきいて(紙)	7(2)
3	12	スープの石	あれこれたまご、きょうりゅうのたまご、せかいーわるいかいじゅう	8
	26	にんじんごぼうだいこん	せんせい、はるのちょう、だいどころにもはるがきた、たけのこめだした(手)	4

* 第2・4土曜日 午後2:30～3:00 おはなし室で開催
 参加人数の()は、内大人の参加人数
 (紙)は紙芝居、(ペ)はペープサート、(手)は手遊び・わらべうたなど



③その他子ども向け行事

行事名	実施回数	参加人数	対象者	実施場所	内容	講師等(職員含む)	開催日
人形劇場	1	39人	療育事業の一環	図書館	「気のいいおんどり」	人形劇団クラルテ	8月4日(水)
	1	118人	3歳以上の子ども		「まてまて小僧」		
わたしの好きな本を紹介します2010	1	452人	子ども	図書館	好きな本の絵を募集し、子どもの本のコーナーに展示	—	6月24日(木) ～ 8月25日(水)
クイズラリー	1	415人	子ども	図書館	本の内容などを当てるクイズを行い、全問正解者に手作り景品をプレゼント	図書館職員	8月14日(土) ～ 8月30日(月)
手づくり会	1	86人	子ども	図書館	紙やストローを使ったおもちゃ作り	シルバードバイザー泉州南	8月20日(金)



人形劇



手づくり会

④町民文化祭への参加

11月6・7日に実施された町民文化祭に今年度より図書館も参加し、子ども向けイベントの開催やスタンプラリーに参加しました。またリサイクルブックフェア(主催・リサイクルブック実行委員会)や公募作品の俳句展も同時に開催しました。

行事名	実施回数	参加人数	内容	開催日
絵本の読み語り	2	52人	観光大学学生サークルによる絵本の読み語り 第1回:11:00～11:30 第2回:14:30～15:00	11月6日(土)
クイズラリー	随時	143人	杉山亮さんの本のなかからクイズを出題する	11月6日(土) 11月7日(日)
おはなし会	4	104人	熊取文庫連絡協議会によるおはなし会 第1回:10:30～11:00 第2回:11:15～11:45 第3回:13:45～14:15 第4回:15:00～15:30	11月7日(日)
おりがみあそび	随時	82人	熊取文庫連絡協議会によるおりがみ教室 時間:13:00～16:00	11月7日(日)



掲示物



おりがみあそび



絵本の読み語り

⑤地域ぐるみの子ども読書活動推進事業

独立行政法人国立青少年教育振興機構の事業採択を受け、読書活動を行う町内の読書団体、学校、図書館等が連携し、地域ぐるみで子どもの読書活動の推進を図る事業を実施しました。

行事名	実施回数	参加人数	内容	講師等	開催日
出前授業	2	-	駒形克己氏によるワークショップ (中央小5年生、南小6年生)	駒形克己 (造本作家)	10月19日(火)
出前授業	3	-	杉山亮氏による「ものがたりライブ」 (東小5・6年生、西小4・5年生、北小5年生)	杉山亮 (児童文学作家)	11月9日(火)
熊取町子ども読書推進シンポジウム	1	172人	第1部:基調講演「本はたからもの」	中川李枝子 (児童文学作家)	1月23日(日)
			第2部:パネルディスカッション 「子どもが本と出会うとき」	コーディネーター: 稲垣房子 パネリスト: 北本俊二 小堀貴亮 はまのゆか	
熊取町子ども読書活動推進連絡協議会乳幼児部会	1	39人	「0・1歳児と絵本との関わりについて」	岩出景子 (高槻市野の花文庫主宰)	6月20日(水)
熊取町子ども読書活動推進連絡協議会小中学生部会	1	47人	「子どもと楽しむアニメーション」	脇谷邦子 (同志社大学非常勤講師)	10月7日(木) 10月29日(金)
布の絵本製作講習会	1	19人	バリアフリー絵本である「布の絵本」の製作	渡辺順子 (すずらん文庫主宰)	1月27日(木)

⑥講座・講演会等

行事名	実施回数	参加人数	内容	講師等	開催日
児童文学講演会	1	37	「物語が生まれる時」 共催:(財)熊取町文化振興財団	富安陽子 (児童文学作家)	10月29日(金)
絵本作家・長谷川義史トーク&ライブ	1	164	「絵本で楽しく!」 共催:(財)熊取町文化振興財団	長谷川義史 (絵本作家)	11月20日(土)
ボランティア入門講座	4	34	「“子どもと本をつなぐ”ボランティアはじめませんか」	森崎シヅ子 (熊取文庫連絡協議会)	11月27日(土) 12月4日(土) 12月11日(土) 12月18日(土)

⑦子どもゆめ基金助成事業等への協力

独立行政法人国立青少年教育振興機構による子どもゆめ基金の助成を受けて開催された行事に協力しました。

(注※「かがくあそび」は熊取文庫連絡協議会単独の事業)

行事名	実施回数	参加人数	対象	講師等	開催日	主催
講演会 「イギリスの絵本の歴史 ～絵本の進化をたどる～」	1	30	成人	秋本美津	5月20日(木)	熊取文庫連絡協議会
かがくあそび 「色であそぼう」	1	38	子ども	高松泰子	7月11日(日)	熊取文庫連絡協議会
児童文学講演会 「少女小説の名脇役たち」	1	34	成人	川端有子 (日本女子大学教授・ 児童文学研究者)	9月16日(木)	熊取文庫連絡協議会
講演会 「学校図書館を知的創造の 広場へ」	1	36	成人	渡辺有里子 (東京学芸大学附属国際 中等教育学校 学校司書)	2月3日(木)	熊取文庫連絡協議会

⑧関係各機関との連携

平成22年度は「ブックスタート連絡会」「絵本リーダー会議」「学齢期子ども読書活動推進連絡会」の3つの連絡会の開催、「熊取町子ども読書活動推進連絡協議会」及び「乳幼児部会」「小中学生部会」の開催を例年どおり行いました。

また、子どもと本をつなぐボランティアの育成を図るため「ボランティア入門講座(全4回)」を開催しました。

・絵本リーダー会議

- 第1回 7月28日(水) ①各保育所(園)、幼稚園の読書活動について
於:熊取図書館 ②0・1歳児の絵本について
③団体貸出の案内・おすすめの本の紹介
- 第2回 2月21日(月) ①配本した絵本と今後希望する内容・冊数について
於:熊取図書館 ②各保育所(園)、幼稚園の読書活動について
③布絵本について(DVDを見ながら)

・学齢期子ども読書活動推進連絡会

- 第1回 5月26日(水) ①各学校の今年度の図書館利用計画
於:熊取図書館 ②西小学校でのオリエンテーションの事例発表 等
- 第2回 3月3日(木) ①各学校の読書推進活動の現状、学校内での連携、次年度の課題について
於:熊取図書館 ②各学校間及び熊取図書館との連携実績報告(図書館より)
③調べ方かんたんガイド(案)について

・子ども読書活動推進連絡協議会専門部会(於:熊取図書館)

<乳幼児部会>

- 6月20日(水) 研修会「0・1歳児と絵本との関わりについて」
講師:岩出景子(高槻市野の花文庫主宰)

<小中学生部会>

- 10月7日(木) 研修会「子どもと楽しむアニメーション」
10月29日(金) 講師:脇谷邦子(同志社大学非常勤講師)

・子ども読書活動推進連絡協議会(於:熊取図書館)

- 第1回 7月1日(木) 平成22年度地域ぐるみの子ども読書活動推進事業について
第2回 3月16日(水) 平成22年度熊取町子ども読書活動推進事業報告について



(2)その他の行事

①コンサート

「グロトリアン・シュタインビッヒ」を備えたホールがあり、ピアノコンサート等を開催しています。
シニアコンサートには、今年も町内の福祉施設からご参加いただき、盛況でした。

行事名	実施回数	参加人数	内 容	出演者	開催日	備考
グロトリアンコンサート	1	87人	ピアノコンサート ～ピアノとオーボエによるコンサート	オーボエ: 大島弥州夫 ピアノ:大西隆弘	6月27日(日)	協力:図書館 コンサート ボランティア スタッフ
シニアコンサート	1	66人	懐かしのあのうた、世界の民謡を歌おう	かたつむり	3月30日(水)	協力:図書館 コンサート ボランティア スタッフ

②講演会等

行事名	実施回数	参加人数	内 容	講師等	開催日	備考
講演会	1	59人	「陶芸の話 ～やきものと鉄との関わり～」	石井宏志 (陶芸家・陶芸教室講師)	9月4日(土)	共催: くまとり読書 友の会
国民読書年 記念講演会	1	68人	「五七五は意外にかんたん ～坪内稔典 俳句塾～」	坪内稔典 (俳人)	10月13日(水)	共催:熊取 町文化振興 財団
朗読会	1	69人	「雛の花」「遺影」 -『霞町物語』より 「妃殿下」	下中恵子 (語りすと ことのは主宰)	10月17日(日)	主催: くまとり読書 友の会
講演会	1	49人	「ことばと心 ～短歌(うた)に思いを乗せて～」	石井松夫 (歌人・元奈良県立 高等学校教諭)	3月13日(日)	共催: くまとり読書 友の会
リサイクルブックフェア	1	695人	除籍資料の展示・有償譲渡	-	5月28日(金)・29日(土)	主催: リサイクルブック 実行委員会
	1	874人			11月6日(土)・7日(日)	

③出前講座

図書館単独で、あるいは「くまとりタピオ元気体操ひろめ隊」や熊取文庫連絡協議会とともに、地域の福祉委員会主催の「いきいきサロン」等にでかけ、図書館の案内や紙芝居の実演等を行い、図書館利用促進に努めました。

開催日	時間	主 催 等	場 所	参加人数
5月10日(日)	13:30-15:00	いきいきサロン	希望が丘老人憩いの家	32人
5月27日(木)	13:00-15:00	いきいきサロン	山の手台老人憩いの家	20人
	13:00-15:00		青葉台老人憩いの家	25人
6月5日(土)	13:00-15:30	お茶の間サロン	翠松苑老人憩いの家	43人
6月26日(土)	10:00-11:30	いきいきサロン	大久保サニーハイツ水荘園老人憩いの家	12人
7月4日(日)	13:30-14:30	いきいきサロン	七山公民館	41人
8月23日(月)	10:45-11:45	くまとりロンド	であいのひろば	28人
9月10日(金)	10:00-11:30	福祉委員会	南山の手台老人憩いの家	26人
10月18日(月)	10:00-11:30	福祉委員会	希望が丘老人憩いの家	44人
11月3日(水・祝)	16:00-17:00	自由が丘ウォッチャーズ	自由が丘老人憩いの家	90人
11月12日(金)	10:45-11:30	くまとりロンド	であいのひろば	23人
11月14日(日)	13:00-14:00	いきいきサロン	小谷老人憩いの家	42人
11月26日(金)	10:00-11:30	福祉委員会	関空国際村憩いの家	18人
12月19日(日)	14:30-15:10	長生会	高田老人文化センター	25人
12月22日(水)	11:00-12:00	なな文庫	第7保育所	120人
2月13日(日)	13:30-15:10	いきいきサロン	自由が丘老人憩いの家	14人

2. 展示・特集コーナー

①展示コーナー(児童室横の展示コーナーを利用したテーマ展示)

年 月	テ ー マ
平成22年 4月	子ども読書の日の関係展示／熊取図書館の過去のベストリーダー
5月	2010桜写真展
6月	リサイクルブック実行委員会寄附金活用実績(学校図書館)／キャラバン紹介／赤羽末吉生誕100周年
7・8月	2010夏 ほんのもり
9月	健康くまどり探検隊による展示
10月	くまどり句会による作品と関連本の展示
11月～11月中旬	杉山亮氏・駒形克己氏作品紹介・展示(授業風景撮影写真)
11月中旬～12月中旬	だんじり写真展2010
平成23年 12月中旬 ～ 2月中旬	中川李枝子氏・はまのゆか氏・北本俊二氏・小堀貴亮氏の本やプロフィール 色紙等の展示(シンポジウムの報告)
3月中旬～	過去に募集した桜写真の展示

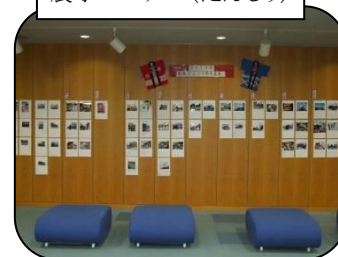
②一般特集コーナー(新刊コーナーの一角等を利用したテーマ展示)

年 月	テ ー マ	年 月	テ ー マ
平成22年 4/1～	清水一行(追悼)	平成22年 4/1～	ガーデニング
4/15～	井上ひさし(追悼)	4/15～	JALと稲盛和夫
5/11～	テレビドラマの原作作家たち	5/8～	ハンセン病
5/29～	山登り	5/21～	奈良時代
6/15～	世界の大作曲家たち	6/16～	白川静(生誕100年)、はやぶさ帰還
7/1～	トルストイ、マーク・トゥエイン(没後100年)	7/1～	アウトドア
8/1～	戦争	8/1～	戦争
8/28～	防災	9/1～	三浦哲郎(追悼)
9/22～	新訳で読む古典	9/16～	オー・ヘンリー没後100年
10/19～	白洲正子(生誕100年)	10/7～	マリオ・バルガス＝リョサ
11/18～	三島由紀夫(没後40年)	11/5～	佐野洋子(追悼)
12/16～	短編集・アンソロジー	12/1～	坂本龍馬と幕末の志士達
平成23年 1/7～	アガサ・クリスティー(生誕120年)	平成23年 1/7～	ミステリー大賞作品
1/27～	西村京太郎	1/27～	西村京太郎
2/25～	法然と親鸞	2/25～	法然と親鸞
3/16～	岡本太郎(生誕100年)	3/14～	短歌・俳句の本

③入り口展示(図書館玄関入り口近くのスペースを利用した展示)

年 月	テ ー マ
平成22年 4月	写真の撮り方
4/26～	第2次行財政構造改革プラン「アクションプログラム」意見募集
5/19～	奈良へ行こう
6月	風水害啓発に関する本(温暖化・防災・気象)
7月	エコの本(図書館緑のカーテンのPR)
8月	セカンドライフの本
8/23～	陶芸の本
9/6～	坪内稔典氏の本
10月	長谷川義史氏の本
11月	読書術
12/11～	絵手紙・押し絵・きり絵などの本
平成23年 1月～2月中旬	本が泣いています
3月	短歌・俳句の本
3/14～	地震・防災関係の本

展示コーナー(だんじり)



入口展示
(本が泣いています)



④季節の本展示(暮らしのコーナー横)

表		裏	
年 月	テ ー マ	年 月	テ ー マ
平成22年 4/1～	イタリアン	平成22年 4/1～	収納
4/15～	野菜料理	4/15～	インテリア
5/1～	漬物	5/1～	刺繍
5/9～	ジャム、果実酒		
6/1～	パン	6/1～	バッグ
	お茶・ジュース		夏のソーイング
7/1～	アウトドアクッキング	7/1～	夏のソーイング
	ひんやりデザート		ゆかた
8/1～	スパイシーな料理	8/1～	レース編み
8/15～	魚料理		
9月～	人形	9月	和菓子
9/15～	パッチワーク	9/15～	日本料理
10/1～	お弁当	10/1～	アートフラワー
10/15～	韓国料理		
11/1～	年賀状	11/1～	編み物
11/26～	パーティー料理	11/26～	クリスマス
12/1～	おせち	12/9～	大掃除
平成23年 1月	お寿司・あったかレシピ	平成23年 1月～	着物
1/15～	チョコレート・ケーキ・クッキー	1/15～	春ニット・ラッピング
2/13～	お弁当	2/13～	春ニット・入園入学グッズ

⑤大型本展示(一般室大型本書架を利用した展示)

年 月	テ ー マ	年 月	テ ー マ
平成22年 4月	山の写真	9月	イラスト
5月	子どもの写真	10月	骨董
6月	仏像	11月	水墨画
7月	ガラス	12月	書道
8月	涼しい写真	平成23年 3月	花の写真

⑥総合カウンター(CDの展示)

年 月	テ ー マ
平成22年 12月12日～25日	クリスマスCD
12月15日～29日	第九のCD
12月26日～	ビートルズのCD
平成23年 2月11日～13日	ショパンのCD
2月25日～3月15日	グラミー賞を受賞した日本人アーティストのCD



⑦2階廊下での展示

年 月	テ ー マ
平成22年 11月	俳句募集作品展示

⑧一般室ブックトラックでの展示

年 月	テ ー マ
平成22年 12月15日～1月7日	池上彰氏著作とおすすめの本
平成23年 2月7日～13日	時代小説

⑨YA展示(YAコーナー)

年 月	テ ー マ
平成22年 5月	不思議の国のアリス
6月	職業体験で中学生が書評を書いた本の展示
7月	中学生書評、夏のおすすめ本、ほんのもり
9月	中学生書評、部活
11月	中学生書評、ハリーポッター
12月	中学生書評、ファンタジー
平成23年 1月	ファンタジー、恋愛もの
3月	春～旅立ち、別れ、新しい出会い

⑨児童室展示

・季節の本棚(児童室入り口の面展示書架)

入り口側			カウンター側		
年 月	テ ー マ		年 月	テ ー マ	
平成22年	4月	春・お母さん	平成22年	4月	入学・入園／こいのぼり
	5月	お父さん		5月	愛鳥週間・鳥
	6月	あめ		6月	かえる・かたつむり
	7月	夏・海		7月	おばけ
	8月			8月	戦争
	9月	おじいちゃんおばあちゃん／ハロウィーン・魔女		9月	月の本
	10月	ハロウィーン・魔女／あき		10月	おいしいものあつまれ
	11月	あき／クリスマス		11月	クリスマス
	12月	クリスマス／正月・うさぎ		12月	ふゆ
平成23年	1月	鬼・節分／ふゆ	平成23年	1月	ふゆ
	2月	ふゆ／もうすぐ春		2月	ねこ(2/22は猫の日)
	3月	もうすぐ春		3月	学校・保育所・幼稚園(入園・入学)

・ミニ展示

新刊横			カウンター横		
年 月	テ ー マ		年 月	テ ー マ	
平成22年	4月	映像化作品	平成22年	4月	甲斐信枝
	5月	歯		5月	遠足
	6月			6月	七夕
	7月	夏の映像化作品		7月	福音館かがくのほん
	8月	おばけ		8月	夏のセレクト
	9月	運動会・祭り		9月	—
	10月			10月	絵をかこう
	11月	おいしいものあつまれ		11月	お仕事いろいろ
	12月	飛行機		12月	あったかお風呂
平成23年	1月	チョコレートとあまいお菓子の本	平成23年	1月	
	2月	パンダ		2月	ひなまつり
	3月	映像化作品(ナルニア・ラプンツェル)		3月	ひなまつり・パンダ

・ブックトラック展示等

年 月	テ ー マ	
平成22年	4月	レオ・レオニ生誕100周年
	5月	うさこちゃん生誕55周年
	6月	
	7月	科学あそび・わたしの好きな本・後藤竜二(追悼) ・はやぶさ帰還わくわく☆うちゅう
	8月	わたしの好きな本・クイズラリー関連本 ・はやぶさ帰還わくわく☆うちゅう
	9月	カニグズバーグ生誕80周年
	10月	富安陽子の本・長谷川義史の本
	11月	
	12月	ゆき
平成23年	1月	
	2月	ディック・キング・スミス(追悼)
	3月	

ブックトラック展示
はやぶさ帰還わくわく☆うちゅう



Ⅲ. 統計・資料

1. 統計

(1) 奉仕状況の推移

項 目	H18	H19	H20	H21	H22
1 人口 ※1	44,417人	44,592人	44,588人	44,716人	44,703人
2 うち子ども(0-12歳)	5,931人	5,960人	5,848人	5,896人	5,860人
3 蔵書冊数	352,214冊	352,255冊	350,257冊	349,301冊	351,492冊
4 図書年間購入数	8,123冊	7,108冊	6,620冊	7,088冊	9,700冊
5 雑誌年間購入種数	244種	218種	196種	170種	150種
6 新聞年間購入種数	15紙	15紙	15紙	9紙	9紙
7 個人貸出冊数	531,717冊	517,765冊	501,660冊	477,085冊	450,656冊
8 うち町内	353,832冊	347,439冊	341,072冊	344,475冊	340,396冊
9 うち広域	177,885冊	170,326冊	160,588冊	132,610冊	110,260冊
10 団体貸出数	17,097冊	17,794冊	18,093冊	17,689冊	19,211冊
11 貸出人数	120,308人	116,271人	112,320人	111,331人	112,273人
12 うち町内	85,024人	82,560人	80,530人	81,611人	82,831人
13 うち広域	35,284人	33,711人	31,790人	29,720人	29,442人
14 年間有効利用者数(町内) ※2	-	-	-	9,273人	9,160人
15 予約受付件数(リクエスト除く)	11,759件	12,215件	14,116件	17,935件	19,769件
16 書庫出し数	18,188冊	21,295冊	24,753冊	23,977冊	20,240冊
17 レファレンス数 ※3	654件	798件	919件	1,480件	7,598件
18 専任職員数(うち司書) ※4	10(8)人	9(8)人	9(8)人	8(7)人	8(8)人
19 非常勤・臨時職員数 ※5	6.2人	7.2人	7.2人	8.3人	8.3人
20 開館日数	283日	284日	282日	287日	290日

【サービス指標】 住民へのサービス ※6

項 目	H21	H22	前年度比	府内平均※7
1 登録率 ※8	-	43.6%	-	34.2%
2 年間有効利用率 ※9	20.7%	20.5%	98.8%	-
3 うち子ども	38.6%	38.2%	99.1%	-
4 住民1人あたり貸出冊数	7.7冊	7.61冊	98.8%	6.5冊
5 有効利用者1人あたり貸出冊数	51.45冊	49.2冊	95.6%	-
6 住民1人あたり蔵書冊数	7.81冊	7.86冊	100.7%	3.18冊
7 住民1人あたり図書購入費	240.7円	326.6円	135.7%	153.1円
8 購入図書平均単価	1,519円	1,505円	99.1%	1,405.5円
9 1冊あたり貸出コスト ※10	216.5円	224.7円	-	-
10 開架蔵書新鮮度 ※11	6.44%	7.86%	122.1%	-

(注) ※

- 1 :人口…各年度末日現在
- 2 :年間有効利用者数…登録者のうちその年度に実際に貸出した人数。
- 3 :平成22年度より、書名確認等のクイックレファレンス数も含む。
- 4 :専任職員数…各年度4月1日現在の正規職員数(うち司書)
- 5 :非常勤・臨時職員数…各年度内(臨時分を除く)の嘱託職員・臨時職員数(年間勤務時間1500時間で1人と数える)
- 6 :広域利用者は含まない
- 7 :府内平均値…大阪府内の市町村公共図書館の平成21年度の平均値。政令指定都市及び公民館図書室は除く。
- 8 :平成23年3月31日をもって、過去5年間使用されなかった利用カードのデータ削除を行ったため、正確な登録者数が判明した。
- 9 :年間有効利用率…登録者のうちその年度に実際に貸出した人数の人口に占める割合
- 10 :1冊あたり貸出コスト…図書館費/個人貸出冊数+団体貸出冊数(図書館費は収入額(寄付金・補助金等)を除く)
- 11 :開架蔵書新鮮度…ある期間に新規に受入れた図書冊数をその期間の終わりの開架冊数で割った数値で、蔵書がどれだけ新しくなっているかを示す。(年間購入冊数/開架冊数)ただし、購入冊数のうち大阪府安心子ども基金を活用して購入した図書(1,049冊)は、子育て支援用として開架していないため、除外している。

(2) 図書館資料の所蔵状況

①資料別

資料種別		平成21年度末 所蔵状況	平成22年度 受入冊数	平成22年度 うち購入冊数	平成22年度 除籍冊数	平成22年度末 所蔵状況
図書	一般書	231,856冊	6,345冊	5,805冊	6,987冊	231,214冊
	児童書	117,445冊	3,962冊	3,895冊	1,129冊	120,278冊
	計	349,301冊	10,307冊	9,700冊	8,116冊	351,492冊
視聴覚資料	CD	9,316点	141点	-	7点	9,450点
	CT	391点	-	-	119点	272点
	VT	1,607点	-	-	249点	1,358点
	DVD	198点	1点	-	2点	197点
	計	11,512点	142点	-	377点	11,277点

②分類別

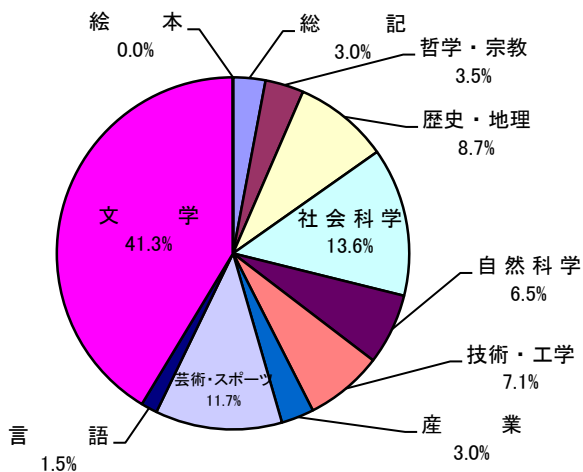
(単位 冊数:冊)

一 般 書			児 童 書		
分類別	冊 数	%	分類別	冊 数	%
総 記	6,861	3.0%	総 記	841	0.7%
哲学・宗教	8,175	3.5%	哲学・宗教	526	0.4%
歴史・地理	20,182	8.7%	歴史・地理	3,577	3.0%
社会科学	31,527	13.6%	社会科学	4,560	3.8%
自然科学	15,063	6.5%	自然科学	9,226	7.7%
技術・工学	16,495	7.1%	技術・工学	2,741	2.3%
産 業	6,939	3.0%	産 業	2,037	1.7%
芸術・スポーツ	26,937	11.7%	芸術・スポーツ	3,825	3.2%
言 語	3,459	1.5%	言 語	796	0.7%
文 学	95,537	41.3%	文 学	38,587	32.1%
絵 本	39	0.0%	絵 本	50,883	42.3%
合 計	231,214	100%	紙 芝 居	2,679	2.2%
			合 計	120,278	100.0%

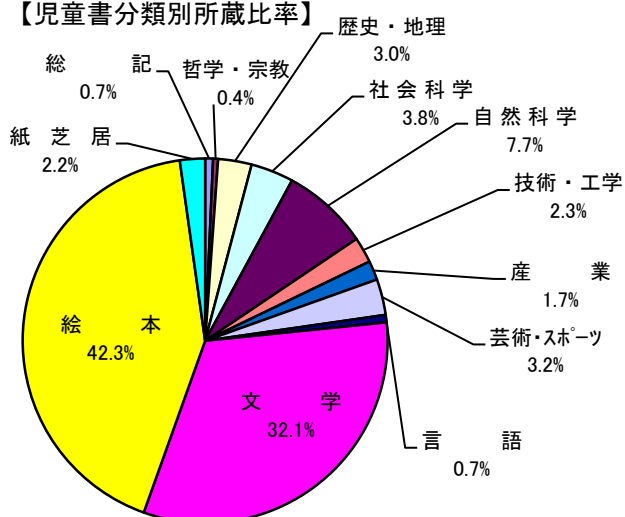
注:百分率は合計を100%として算出し、少数第2位を四捨五入して表示した。

四捨五入の結果、内訳の合計が計に一致しないのはそのためである

【一般書分類別所蔵比率】



【児童書分類別所蔵比率】



③購入図書内訳

一般書		児童書	
	冊数		冊数
参考図書	56	絵本	2,390
年鑑・白書	21	紙芝居	35
児童文学研究資料	46	読み物	783
古典文学全集等	11	児童文学研究資料	4
実用書	385	各分野	
旅行ガイド	210	0類 (総記)	28
就職・資格・進学ガイド	162	1類 (哲学・宗教)	20
コンピュータ関連	51	2類 (歴史・地理)	31
各分野		3類 (社会科学)	86
0類 (総記)	69	4類 (自然科学)	248
1類 (哲学・宗教)	129	5類 (技術・工学)	95
2類 (歴史・地理)	296	6類 (産業)	51
3類 (社会科学)	677	7類 (芸術・スポーツ)	89
4類 (自然科学)	423	8類 (言語)	22
5類 (技術・工学)	212	9類 (文学)	13
6類 (産業)	192	計	3,895
7類 (芸術・スポーツ)	410		
8類 (言語)	60		
9類 (文学)	220		
小説・エッセイ	2,175		
コミックス	0		
計	5,805	合計	9,700

④除籍図書内訳

区分	冊数
廃棄	7,588冊
亡失	501冊
回収不能	27冊
合計	8,116冊

【参考】除籍図書の団体等への譲与

除籍済資料のうち、再利用可能な図書を、リサイクル資料として下記の施設等に譲与しています。

<譲与内訳>

譲与先	冊数
町立中学校 (3校)	394冊
町立小学校 (5校)	689冊
保育所等 (2ヶ所)	31冊
福祉施設関係 (9ヶ所)	228冊
リサイクルブック実行委員会	5,130冊
その他	464冊
計	6,936冊



*リサイクル図書にはバーコードの上にこのシールを貼っています。

(3) 利用状況

①町内年度別新規登録者数

	H18	H19	H20	H21	H22
一般	600	547	468	450	471
児童	698	574	533	507	465
計	1,298	1,121	1,001	957	936

②町内年間有効利用者数<年齢別>

年齢	利用者数	人口	比率	前年度比
0-3	329	1,510	21.8%	104.1%
4-6	505	1,385	36.5%	101.0%
7-12	1,406	2,965	47.4%	96.4%
13-15	414	1,451	28.5%	111.3%
16-18	208	1,361	15.3%	108.9%
19-22	335	1,947	17.2%	101.8%
23-30	537	3,929	13.7%	93.4%
31-40	1,348	6,412	21.0%	95.5%
41-50	1,079	5,608	19.2%	97.4%
51-60	1,059	5,876	18.0%	88.5%
61-70	1,463	7,016	20.9%	108.3%
71-80	398	3,427	11.6%	100.3%
81以上	79	1,816	4.4%	117.9%
計	9,160	44,703	20.5%	98.8%

③町内貸出人数

	一般利用者	児童利用者	計
図書館	65,295	16,158	81,453
駅前	1,366	12	1,378
計	66,661	16,170	82,831

※児童利用者の対象は0～12歳

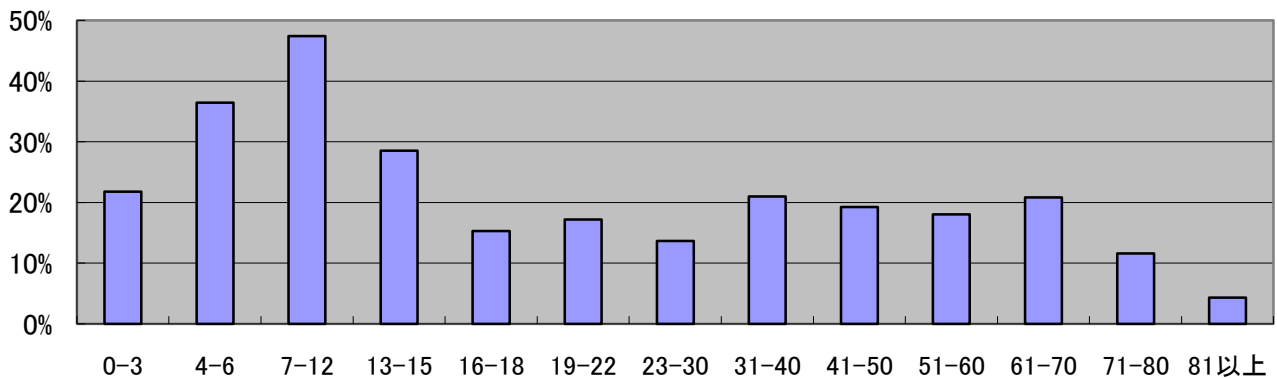
④町内資料別貸出冊数(点数)

	一般書	児童書	雑誌	視聴覚資料	計
図書館	193,188	109,096	17,050	18,995	338,329
駅前	1,666	153	140	108	2,067
計	194,854	109,249	17,190	19,103	340,396

⑤資料別貸出冊数、図書費の推移(広域を含む)

	一般書	児童書	雑誌	視聴覚資料	計	図書費
H18年度	324,528	133,760	31,656	41,773	531,717	13,296,291
H19年度	305,367	142,124	32,675	37,599	517,765	10,811,094
H20年度	291,115	144,956	31,463	34,126	501,660	10,763,171
H21年度	277,771	139,988	27,889	31,437	477,085	10,763,973
H22年度	258,613	140,432	24,240	27,371	450,656	14,599,334

平成22年度町内年間利用率(年代別)



⑥町内住所別利用状況

地区名	人口	登録者	登録者／人口	実利用者	実利用者／人口	新規登録者	貸出人数	貸出冊数	人口1人当たり貸出冊数
小谷	1,805	702	38.9%	309	17.1%	22	2,250	10,337	5.73
七山	2,758	1,148	41.6%	519	18.8%	64	4,007	17,147	6.22
小垣内	2,022	851	42.1%	375	18.5%	63	2,977	11,430	5.65
高田	345	92	26.7%	37	10.7%	0	181	650	1.88
久保	671	251	37.4%	94	14.0%	10	949	4,078	6.08
大宮	1,274	433	34.0%	165	13.0%	31	1,269	5,693	4.47
和田	435	130	29.9%	59	13.6%	7	390	1,717	3.95
成合	186	58	31.2%	21	11.3%	2	125	634	3.41
朝代	2,856	1,085	38.0%	476	16.7%	58	3,327	16,493	5.77
野田	1,708	796	46.6%	414	24.2%	46	4,218	16,057	9.40
紺屋	771	345	44.7%	139	18.0%	16	1,109	4,329	5.61
五門	3,715	1,377	37.1%	628	16.9%	66	6,325	25,976	6.99
大久保	8,038	3,262	40.6%	1,446	18.0%	174	11,920	49,743	6.19
桜が丘	1,231	703	57.1%	391	31.8%	39	3,616	14,764	11.99
五月ヶ丘	1,004	427	42.5%	184	18.3%	26	1,621	6,956	6.93
東和苑	584	215	36.8%	89	15.2%	2	802	3,957	6.78
青葉台	1,346	650	48.3%	316	23.5%	22	2,899	12,978	9.64
長池	1,010	297	29.4%	102	10.1%	19	927	4,119	4.08
新野田	1,263	568	45.0%	291	23.0%	12	2,390	9,365	7.41
美熊台	1,332	644	48.3%	270	20.3%	28	2,653	10,533	7.91
山の手台	1,891	890	47.1%	442	23.4%	17	4,530	18,534	9.80
希望が丘	2,506	1,460	58.3%	793	31.6%	40	9,219	33,603	13.41
自由が丘	1,342	766	57.1%	385	28.7%	25	3,993	13,037	9.71
若葉	1,723	925	53.7%	480	27.9%	30	4,150	17,336	10.06
南山の手台	649	321	49.5%	150	23.1%	2	1,251	5,122	7.89
つばさが丘北	947	524	55.3%	270	28.5%	43	1,777	8,991	9.49
つばさが丘東	279	57	20.4%	42	15.1%	30	314	1,542	5.53
つばさが丘西	1,012	509	50.3%	273	27.0%	42	2,032	10,539	10.41
合計	44,703	19,486	43.6%	9,160	20.5%	936	81,221	335,660	7.51

*貸出人数・貸出冊数は在勤・在学者を除く

登録率順		貸出密度順		実利用率順				
1	希望が丘	58.3	1	希望が丘	13.41	1	桜が丘	31.8
2	桜が丘	57.1	2	桜が丘	11.99	2	希望が丘	31.6
2	自由が丘	57.1	3	つばさが丘西	10.41	3	自由が丘	28.7
4	つばさが丘北	55.3	4	若葉	10.06	4	つばさが丘北	28.5
5	若葉	53.7	5	山の手台	9.80	5	若葉	27.9
6	つばさが丘西	50.3	6	自由が丘	9.71	6	つばさが丘西	27.0
7	南山の手台	49.5	7	青葉台	9.64	7	野田	24.2
8	青葉台	48.3	8	つばさが丘北	9.49	8	青葉台	23.5
9	美熊台	48.3	9	野田	9.40	9	山の手台	23.4
10	山の手台	47.1	10	美熊台	7.91	10	南山の手台	23.1

⑦団体貸出数

一般書	児童書	雑誌	視聴覚資料	合計
1,922	17,146	125	18	19,211

・内訳

種類	団体数	冊数	種類	団体数	冊数
社会福祉施設	8	329	保育所(園)・幼稚園	12	3,966
小学校	5	7,983	子育て支援団体	2	214
中学校	3	1,963	読書会	5	1,724
家庭地域文庫	5	1,616	その他	5	1,416

・他館借受数(貸出先は各読書会)

借受先	冊数
大阪府立図書館	90
大阪府立図書館	11
堺市立図書館	13
その他図書館	10
計	124

*上記の貸出冊数には含まれない

⑧学校図書館貸出冊数

・月別貸出冊数(長期・短期・調べ学習・学期・キャラバン貸出の合計数)

(単位:冊)

学校名	4月	5月	6月	7月	8月	9月	10月	11月	12月	1月	2月	3月	計
中央小学校	101	195	90	9	39	66	284	118	67	157	150	76	1,352
北小学校	15	167	120	4	6	106	187	238	88	177	103	17	1,228
南小学校	128	418	124	19	2	128	296	178	54	308	84	5	1,744
西小学校	116	382	250	22	3	248	159	244	44	294	421	96	2,279
東小学校	147	121	137	51	2	126	183	117	58	127	306	5	1,380
熊取中学校	145	42	40	3	0	71	114	81	22	26	42	19	605
熊取北中学校	75	55	55	44	0	36	55	94	60	23	22	7	526
熊取南中学校	94	93	101	16	3	95	73	173	65	111	6	2	832
計	821	1,473	917	168	55	876	1,351	1,243	458	1,223	1,134	227	9,946

・インターネット予約件数

(単位:冊)

貸出種	4月	5月	6月	7月	8月	9月	10月	11月	12月	1月	2月	3月	計
長期	2	1	2	1	0	1	1	4	3	0	0	0	15
短期	91	105	86	13	0	132	62	93	44	72	44	4	746
調べ学習	37	26	14	16	0	26	22	21	4	3	4	0	173
学期	0	0	0	0	0	2	0	0	0	0	0	0	2
計	130	132	102	30	0	161	85	118	51	75	48	4	936

*「長期」とは、主に絵本や物語の本等、学校図書館に必要な資料を長期に貸出すこと。期間は1年。

*「短期」とは、学校図書館がリクエストされた未所蔵の資料で、熊取図書館に所蔵している資料の貸出。

個人利用と同じ期間(3週間)での貸出となる。

*「調べ学習」とは、調べ学習授業や教諭から依頼された授業用資料の貸出。期間は1ヶ月。

*「学期」とは、読書週間や展示等、1学期間使用予定の資料の貸出。

・ 予約件数 1,659件

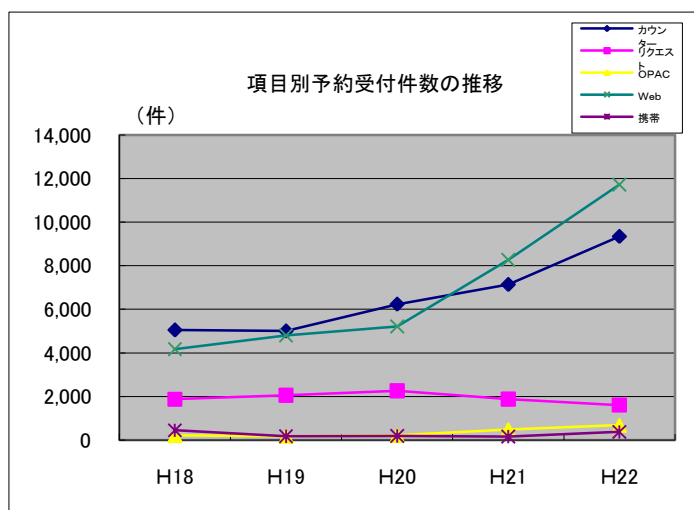
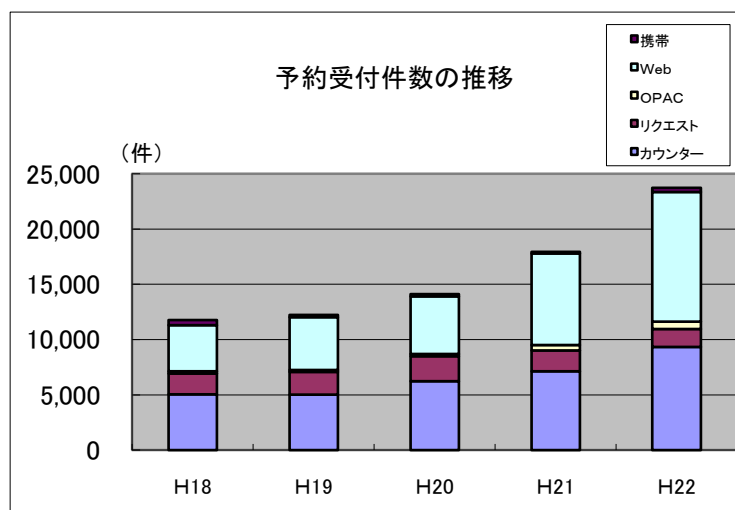
・ リクエスト件数 4件

・ レファレンス件数 108件

⑨予約サービス

・予約受付件数の推移

項目	H18	H19	H20	H21	H22
カウンター	6,923	7,058	8,491	9,017	8,674
うちリクエスト	1,874	2,056	2,259	1,883	1,684
OPAC	214	174	201	492	686
Web	4,173	4,803	5,228	8,263	11,717
携帯	449	180	196	163	376
計	11,759	12,215	14,116	17,935	21,453



・資料形態別予約受付件数

	一般書	児童書	雑誌	視聴覚資料	計
H22	14,626	2,654	764	1,725	19,769

・相互貸借

【他図書館からの借用】

図書館種	冊数
大阪府立図書館	1,042
大阪市立図書館	219
堺市立図書館	156
北摂地域図書館	78
北・中河内地域図書館	80
南河内地域図書館	57
泉州地域(堺以外)図書館	91
大阪府内公共図書館計	1,723
大阪体育大学図書館	4
その他図書館	1
大阪府内図書館計	1,728
国立国会図書館	8
その他図書館	7
大阪府外図書館計	15
計	1,743

【他図書館への貸出】

図書館種	冊数
大阪府立図書館	36
大阪市立図書館	9
堺市立図書館	10
北摂地域図書館	22
北・中河内地域図書館	51
南河内地域図書館	66
泉州地域(堺以外)図書館	28
大阪府内図書館計	222
大阪府外図書館計	12
計	234

※読書会用は除く

⑩インターネットサービス

【Web－OPAC検索件数の推移】

	H18	H19	H20	H21	H22
館外Web	86,732	83,414	270,692	519,815	605,586
館内Web	2,346	2,433	2,653	11,595	10,518
館内タッチパネル	88,547	84,274	80,064	74,138	78,905
駅前タッチパネル	606	926	235	-	-
携帯OPAC	2,789	1,500	2,270	1,914	2,128
計	181,020	172,547	355,914	607,462	697,137

注1) 件数は図書を検索する度に1件と数える。

注2) 平成20年9月より大阪府Web－OPAC横断システムに加入。

注3) 駅前タッチパネル端末は平成21年3月末に撤去。

【パスワード登録件数の推移】

	H18	H19	H20	H21	H22
登録件数	223	173	297	1,037	764

注1) 件数には再発行件数を含む。

注2) 平成21年1月23日図書館規則改正で、利用申込書にパスワード発行の申込み欄を設けた。

【館内インターネットブース利用件数の推移】

	H18	H19	H20	H21	H22
利用件数	2,686	2,712	2,650	2,426	2,699

⑪図書館や図書の利用が困難な方へのサービス

【所蔵資料】

	H18	H19	H20	H21	H22
録音図書	408	430	447	353	348
点字図書	67	93	108	149	200
大活字本	845	884	961	1,040	1,279

【サービス利用状況】

	H18	H19	H20	H21	H22
宅配貸出冊数	5	8	2	20	16
対面朗読件数	27	44	59	44	33

(4) 広域サービス

①地域別新規登録者数

(単位：人)

	岸和田市	貝塚市	泉佐野市	泉南市	阪南市	田尻町	岬町	その他	計
H 2 2	128	309	342	43	12	14	12	29	889
H 2 1	146	311	291	63	13	24	16	41	905

②地域別年間有効利用者数

(単位：人)

	岸和田市	貝塚市	泉佐野市	泉南市	阪南市	田尻町	岬町	その他	計
H 2 2	674	1,595	1,486	277	63	55	42	123	4,315
H 2 1	752	1,580	1,471	295	74	64	41	182	4,459

③地域別貸出冊数

(単位：冊)

	岸和田市	貝塚市	泉佐野市	泉南市	阪南市	田尻町	岬町	その他	計
H 2 2	15,397	41,281	39,769	7,117	1,413	1,471	1,335	2,477	110,260
H 2 1	20,851	46,754	46,879	8,872	1,927	1,415	1,676	4,236	132,610

* H 2 1. 10月より、広域利用者の図書貸出冊数制限（10冊→5冊に減少）を開始。
同時に貸出可能地域の制限（堺市以南泉州地区に限定）を開始。

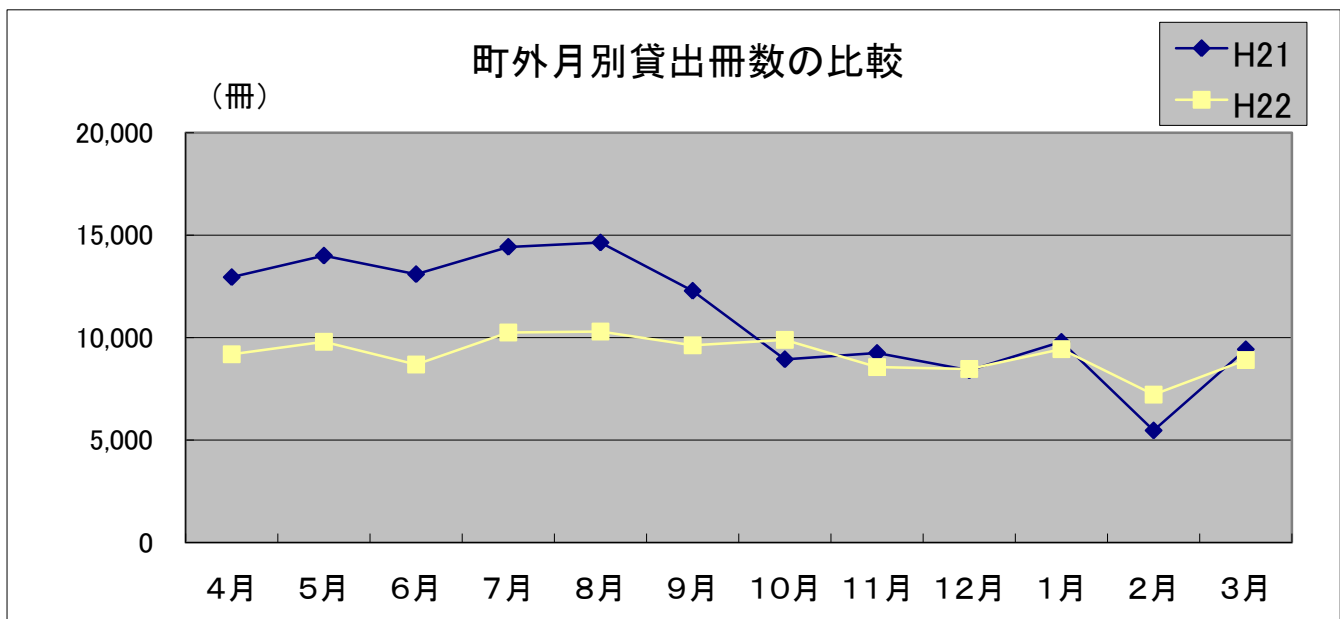
④地域別貸出人数

(単位：人)

	岸和田市	貝塚市	泉佐野市	泉南市	阪南市	田尻町	岬町	その他	計
H 2 2	4,097	10,856	10,803	1,902	383	391	335	675	29,442
H 2 1	4,583	10,326	10,812	1,981	448	289	359	922	29,720

⑤資料別貸出冊数（点数）

	一般書	児童書	雑誌	視聴覚資料	計
H 2 2	63,759	31,183	7,050	8,268	110,260
H 2 1	78,793	34,379	9,735	9,703	132,610



2. ベストリーダー(上位20位)

(1) 一般書

	書名	著者名	出版社	貸出回数
1	告白	湊かなえ	双葉社	86
2	1Q84 BOOK1 4月-6月	村上春樹	新潮社	73
3	1Q84 BOOK2 7月-9月	村上春樹	新潮社	71
4	秘密	東野圭吾	文藝春秋	62
5	片想い	東野圭吾	文藝春秋	61
6	予知夢	東野圭吾	文藝春秋	57
7	新参者	東野圭吾	講談社	55
8	阪急電車	有川浩	幻冬舎	54
9	容疑者Xの献身	東野圭吾	文藝春秋	51
10	るるぶ京都'09~'10		JTBパブリッシング	50
11	パラドックス13	東野圭吾	毎日新聞社	49
12	ハリーポッターと死の秘宝 上	J.K.ローリング	静山社	47
13	楽園 上	宮部みゆき	文藝春秋	45
13	楽園 下	宮部みゆき	文藝春秋	45
15	更衣ノ鷹 上	佐伯泰英	双葉社	42
16	聖女の救済	東野圭吾	文藝春秋	41
16	更衣ノ鷹 下	佐伯泰英	双葉社	41
18	遣手	佐伯泰英	光文社	40
18	ダイイング・アイ	東野圭吾	光文社	40
18	ハリーポッターと死の秘宝 下	J.K.ローリング	静山社	40
18	フリーター家を買う	有川浩	幻冬舎	40
18	不等辺三角形	内田康夫	講談社	40

(2) 児童書

	書名	著者名	出版社	貸出回数
1	しろくまちゃんのほっとけーき	わかやまけん	こぐま社	241
2	はらぺこあおむし	エリック・カール	偕成社	215
3	バムとケロのにちようび	島田ゆか	文溪堂	201
4	バムとケロのそらのたび	島田ゆか	文溪堂	193
5	うちにかえったガラゴ	島田ゆか	文溪堂	189
6	かばんうりのガラゴ	島田ゆか	文溪堂	183
7	11ぴきのねこ	馬場のぼる	こぐま社	172
7	ぐりとぐら	中川李枝子	福音館書店	170
9	バムとケロのさむいあさ	島田ゆか	文溪堂	166
10	11ぴきのねこふくろのなか	馬場のぼる	こぐま社	164
11	ぐりとぐらのかいすいよく	中川李枝子	福音館書店	161
12	11ぴきのねこどろんこ	馬場のぼる	こぐま社	160
13	11ぴきのねことへんなねこ	馬場のぼる	こぐま社	156
13	11ぴきのねことあほうどり	馬場のぼる	こぐま社	156
13	くだもの	平山和子	福音館書店	156
16	がたんごとんがたんごとん	安西水丸	福音館書店	153
17	はじめてのおつかい	筒井頼子	福音館書店	151
17	ぐりとぐらのえんそく	中川李枝子	福音館書店	151
19	ぞうくんのあめふりさんぽ	なかのひろたか	福音館書店	144
20	おつきさまこんばんは	林明子	福音館書店	143

3. 図書館の沿革

平成 2年	4月	図書館建設準備室設置(司書3名 行政職1名) 司書2名研修(～7月、於:堺市立鳳図書館・堺市立泉ヶ丘図書館) 基本構想検討委員会設置
	7月	選書協力委員委嘱
	8月	「熊取町立熊取図書館基本構想及び基本設計」を策定、答申 設計者審査選定委員委嘱
	9月	設計者審査選定委員会に於いて、鬼頭梓建築設計事務所に委託することを決定
	10月	図書館設計打ち合わせ開始
	12月	図書購入開始(熊取町書店組合)
平成 3年	1月	建設懇談会開催(約90名参加)
	3月	図書館と学校・保育所とのネットワーク懇談会 「住民参加の図書館づくり(図書館建設懇談会記録)」発行
	4月	司書3名配置(～7月、研修・於:松原市民図書館)
	8月	YAコーナーづくりのための「ヤングストリート」スタッフ決定、開催
	10月	町長部局より教育委員会へ移管
	11月	用地の追加購入決定
平成 4年	1月	熊取町制施行40周年生涯教育フェスティバル講演会 「ヒト・まち・図書館」 講師 滋賀県立図書館長 澤田政春氏
	3月	基本設計完了 図書館と学校・保育所とのネットワーク懇談会 ヤングストリート終了記念ライブトーク開催 「住民参加の図書館づくりⅡ(シンポジウム ヒト・まち・としょかん記録広報くまどり掲載記事)」発行
	4月	司書2名配置(～7月、研修・於:富田林市立中央図書館・富田林市立金剛図書館・泉大津市立図書館) おはなしの勉強会「ラプンツェル」開始
	7月	実施設計業務(～平成4年10月)
	8月	図書館用地造成工事開始(～平成4年11月)
	9月	基本設計説明会(約50名参加)
	10月	実施設計完了 文庫主催「おはなしキャラバン」参加(～平成5年3月)
	12月	家具備品設計業務(～平成5年3月) 図書館新築工事入札
平成 5年	1月	本体工事着工(～平成6年4月)
	3月	図書館と学校・保育所とのネットワーク懇談会 「住民参加の図書館づくりⅢ(ヤングストリート活動記録)」発行
	5月	町内の小中学校図書室に司書3名を派遣(～平成6年3月)
	9月	家具、AV機器、移動図書館車の発注(～平成6年3月)
	9月	コンピューターシステムの発注
	11月	AV資料の発注開始
	12月	外構工事着工(～平成6年10月)
平成 6年	4月	司書2名配置(～7月、研修・於:大阪府立夕陽丘図書館)

		本体工事完了
		図書館条例公布
	9月	図書館規則公布
	10月	外構工事完了
	11月	図書館開館
	12月	移動図書館車運行開始
平成 7年	6月	全日本建設技術協会「全建賞」受賞
	10月	町立の小学校1校に学校図書館司書モデル配置(予算措置は学校教育課)
平成 8年	4月	町立の小中学校各1校に学校図書館司書モデル配置(予算措置は学校教育課)
	10月	大阪都市景観建築賞(大阪まちなみ賞)「知事賞」受賞
平成 9年	3月	宅配サービス開始
	8月	文部大臣来館
	10月	熊取駅前住民サービスコーナー内に図書返却BOX設置
平成10年	4月	町立の小・中学校に計4名の司書配置(前期・後期)(予算措置は学校教育課)
平成11年	4月	乳幼児健診時用に、ふれあいセンターに絵本を団体貸出
	7月	対面朗読サービス開始
	10月	開館5周年記念「としょかんまつり」開催
	11月	コンピューターシステム更新
平成12年	1月	乳幼児4か月児健診時にオリエンテーションを開始
	4月	「ブックスタートフォローアップ事業」として乳幼児向け講座「あかちゃんとあそぼう」開始
	5月	館内に新刊案内・行事案内モニター設置
平成13年	4月	町立の全小中学校に8名の学校図書館司書配置(予算措置は学校教育課)
	10月	国立国会図書館総合目録ネットワークに検索館として加入
平成14年	4月	ブックスタート開始(4か月児健診にて)
	5月	除籍資料のリサイクル事業開始
平成15年	4月	子どもの読書活動優秀実践図書館として「文部科学大臣表彰」受賞
	10月	祝日開館を含む開館日拡大
	11月	熊取駅前住民サービスコーナーでの蔵書検索、本の受け取り開始
平成16年	4月	「ブックスタートフォローアップ事業」として乳幼児向け講座「あかちゃんの時間」開始
平成16年	10月	コンピューターシステム更新 インターネットによる蔵書公開 AV試聴ブースに代わり、インターネットブースの設置
平成16年	11月	リサイクルブック実行委員会によるリサイクルブックフェア開催支援
平成17年	3月	「熊取町子ども読書活動推進計画」策定 インターネット予約受付開始
	7月	学齢期子ども読書活動推進連絡会の設置 利用カード更新手続き開始
	9月	就学前子ども読書活動推進連絡会(絵本リーダー会議)の設置
	11月	図書館協議会に対し今後の図書館のあり方について諮問
平成18年	1月	図書館アンケート実施(対象:来館者・町内住民・大阪子ども文庫連絡会・図書館関係者)

	7月	図書館協議会より図書館長の諮問に応じて「これからの図書館に望むこと」答申
	10月	熊取町子ども読書活動推進連絡協議会の設置
平成19年	1月	「熊取町図書館計画」策定 らい
	2月	図書館フォーラム「ちょっと・ぶらり・としょかんへ」開催
	3月	移動図書館車運行終了
	10月	図書館計画策定記念講演会「地方分権時代の図書館」(講師:片山善博氏)開催
平成20年	2月	「情報コーナー」設置
	8月	大阪体育大学図書館との連携協力に関する覚書締結
	9月	大阪府立図書館大阪府Web-OPAC横断検索システムに加入
	10月	「熊取町立熊取図書館資料収集方針」策定
	12月	関西医療大学図書館が行う閲覧サービスに関する覚書締結
平成21年	2月	「健康コーナー」設置
		入り口からカウンター付近のレイアウト変更及び一般カウンターを「総合カウンター」に変更し、児童カウンターを「子どものカウンター」とし、子どもの本の貸出と相談に特化する。
		図書館協議会に対し今後の図書館の管理運営のあり方について諮問
	3月	講演会(講師:中村柁子氏) & シンポジウム「熊取町の”子どもと本”の環境づくり」開催
	4月	インターネット予約での雑誌及び視聴覚資料の予約受付開始
	7月	熊取町子ども読書活動推進連絡協議会専門部会(乳幼児部会・小中学生部会)の設置
	8月	図書館協議会より図書館長の諮問に応じて「これからの熊取町立熊取図書館の管理運営のあり方について」提言
		「くまとりタピオ元気体操ひろめ隊」との協働による地域のシニア層対象の出前講座への参加開始
	10月	広域サービスの見直し(貸出冊数10冊→5冊に制限及び広域サービスの範囲を堺市以南の泉州地域に限定)
		教育委員会定例会において熊取図書館指定管理者制度の導入の是非について「直営による図書館運営を行うことが望ましい」とする方針決定
平成22年	1月	「熊取町第2次子ども読書活動推進計画」策定
	2月	全ての棚に番号をつけ、検索すればどの棚に本があるかわかるよう、本のデータに棚番号の入力実施
		本の修理講座(ボランティア養成)開始
平成22年	11月	図書館コンピュータシステム更新
	12月	雑誌オーナー制度募集開始
平成23年	1月	熊取町子ども読書推進シンポジウム開催
	2月	スキルアップコーナー(資格・就職・学校ガイド)設置
		布絵本製作ボランティア「いちごの会」発足
	3月	町HPの見直しに伴い、図書館HPをリニューアル

○図書館規則

平成 6 年 11 月 1 日

教委規則第 6 号

第 1 章 総則

(目的)

第 1 条 この規則は、図書館条例(平成 6 年条例第 1 号)第 6 条の規定に基づき、熊取町立熊取図書館(以下「図書館」という。)の管理運営について必要な事項を定めることを目的とする。

第 2 章 図書館奉仕

第 1 節 通則

(事業)

第 2 条 図書館は、図書館法(昭和 25 年法律第 118 号)第 3 条の規定に基づき、次の事業を行う。

- (1) 図書館資料(以下「資料」という。)の収集、整理及び保存
- (2) 資料の個人貸出し及び団体貸出し
- (3) 読書相談及び調査研究に対する資料の提供
- (4) 読書活動及び学習活動を発展させるための読書会、研究会、講演会、鑑賞会、映画会及び資料展示会等の各種行事の主催及び奨励
- (5) 図書館広報等の発行及び配布
- (6) 読書団体への協力及び活動の促進
- (7) 図書館利用に障害を持つ人たちの読書活動への援助
- (8) 学校図書館、大学図書館、公民館及び研究所等との連携及び協力
- (9) 図書館間の相互協力
- (10) 子どもの読書活動の推進
- (11) その他図書館活動を推進するために必要な事業

(開館時間)

第 3 条 図書館の開館時間は、午前 10 時から午後 6 時までとする。ただし、熊取町教育委員会(以下「教育委員会」という。)が必要と認めるときは、これを変更することができる。

(休館日)

第 4 条 図書館の休館日は、次のとおりとする。ただし、教育委員会が必要と認めるときは、臨時に開館又は休館することができる。

- (1) 火曜日(その日が国民の祝日に関する法律(昭和 23 年法律第 178 号)に規定する休日にあたるときは、その翌日)
- (2) 年末年始(12 月 29 日から翌年 1 月 3 日まで)
- (3) 館内整理日(月の最終木曜日)
- (4) 特別整理期間(年間 15 日以内)

(入館の制限)

第5条 教育委員会は、管理上適当でないと認められる者に対し、入館を禁止し、又は退館させることができる。

(利用の制限)

第6条 教育委員会は、この規則に違反し、又は規則に基づく指示に従わない者に対し資料の利用を制限し、又は禁止することができる。

(損害賠償)

第7条 利用者が資料を汚損、破損又は紛失したときは、同一品をもって賠償しなければならない。ただし、館長がやむを得ない事情があると認めるときは、代品をもってこれに代えることができる。

2 利用者が建物又は設備器具等を汚損、破損又は紛失したときは、その損害を賠償しなければならない。

3 利用者が乳幼児、児童又は生徒の場合における前2項の責務は、保護者が負わなければならない。

4 前3項の賠償について、教育委員会が町長と協議のうえやむを得ないと認めたときは、免除することができる。

第2節 個人貸出し

(貸出しの対象及び手続)

第8条 資料の貸出しを受けることができる者は、次の各号のいずれかに該当する者とする。ただし、館長が特に必要と認めるときは、この限りでない。

(1) 町の区域内に住所を有する者

(2) 町の区域内の事務所又は事業所に勤務する者

(3) 町の区域内の学校に在学する者

(4) 教育委員会が認める地域に住所を有する者(以下「広域利用者」という。)

2 貸出しを受けようとする者は、あらかじめ利用申込書(様式第1号)を館長に提出して利用カード(様式第2号)の交付を受け、これにより申し込まなければならない。

3 利用カードの交付を受けようとする者は、氏名及び住所を証する書類を提示しなければならない。ただし、第1項第2号及び第3号に該当する者は、その条件を確認できる書類を併せて提示しなければならない。

4 利用カードの有効期間は、交付の日から起算して5年とする。

5 前項の規定により利用カードの有効期間が満了し、これを更新しようとする者は、利用カードとともに第3項に規定する書類を提示しなければならない。

(利用カードの紛失等)

第9条 利用カードを紛失したとき、又は利用申込書に記載した内容に変更が生じたときは、速やかに館長に届け出なければならない。

2 利用カードは、他人に譲渡し、若しくは貸与してはならない。利用カードの交付を受けた者(以下「登録者」という。)以外の者が使用し、損害が生じた場合には、その責任は登録者本人が負うものとする。

(利用カードの再交付)

第9条の2 利用カードの紛失又は破損等により再交付を受けようとする者は、利用申込書(様式第1号)を館長に提出し、再交付の申込みをすることができる。

2 館長は、前項の申込みがあったときは、当該申込みが適正であることを確認したうえ、当該申込みを行った者に対して利用カードを直接交付する。

3 利用カードの再交付を受ける者は、利用カードの再交付に要する費用として実費相当額100円を支払わなければならない。

(利用カードの返還)

第9条の3 利用者が次の各号のいずれかに該当するときは、館長に利用カードを返還しなければならない。

(1) 利用カードを廃止しようとするとき。

(2) 第9条の2の規定により申込みをした後に紛失した利用カードを発見したとき。

(3) 第8条第1項に規定する貸出しの対象に該当しなくなったとき。

(4) 館長が廃止すべき事由が生じたと認めるとき。

(貸出数及び期間)

第10条 1人が貸出しを受けることができる資料数及び期間は、次の表のとおりとする。ただし、館長が特に必要と認めるときは別に指定することができる。

種別	貸出数	貸出期間
図書(雑誌、紙芝居を含む。)	10冊以内 (うち雑誌3冊以内)	3週間以内
視聴覚資料	3点以内	1週間以内

2 前項の規定にかかわらず、貸出期間は、他の利用者の利用を妨げない場合に限り、1回を限度として延長することができる。この場合において、利用者は貸出期間内に延長の申出をしなければならない。

3 貸出期間の延長は、申出のあった日から図書は3週間、視聴覚資料は1週間の限度とする。

(資料の返納)

第11条 資料の貸出しを受けた者は、指定された期間内に返納しなければならない。期間内に返納しない者に対して、館長は資料の貸出しを制限することができる。

(館外貸出しの制限)

第12条 館長が特に指定した貴重資料は、館外貸出しを行わないものとする。

第3節 団体貸出し

(貸出しの対象及び手続)

第13条 図書館は、町内において読書活動を行う団体に対して、図書の貸出しを行うことができる。

2 図書の貸出しを受けようとする団体は、あらかじめ団体利用申込書(様式第3号)を館長に提出して利用カードの交付を受け、これにより申し込まなければならない。

3 前項の利用カードの有効期間は、第 8 条第 4 項の規定にかかわらず、交付の日以後における最初の 3 月末日までとする。

(貸出冊数及び期間)

第 14 条 図書の貸出期間は、6 カ月以内とし、貸出しできる冊数は、1 団体 300 冊以内とする。ただし、館長が必要と認めたときは、別に指定することができる。

(個人貸出しの規定の準用)

第 15 条 第 9 条から第 9 条の 3 まで、第 11 条及び第 12 条の規定は、団体貸出しについて準用する。

第 4 節 資料の予約及びリクエスト

(資料の予約及びリクエスト)

第 16 条 利用者は、貸出中又は未所蔵の資料の貸出しを希望する場合は、その資料を予約又はリクエストをすることができる。ただし、広域利用者については、この限りでない。

2 予約又はリクエストができる資料及び冊数等については、別に館長がこれを定める。

第 17 条 削除

第 5 節 図書等の複写

(図書等の複写)

第 18 条 図書等の複写について、著作権法(昭和 45 年法律第 48 号)に規定する責任は、当該複写の申込みを依頼した者が負うとともに必要な経費を負担しなければならない。

第 6 節 会議室等の使用

(使用の許可)

第 19 条 教育委員会は、図書館事業の振興に資する活動の用に供するとき及び特に必要があると認めるときは、図書館業務に支障のない範囲内で、会議室、ホール、おはなし室及び録音室(以下「会議室等」という。)の使用を許可するものとする。

2 会議室等を使用できる者は、主として熊取町民によって構成される団体とする。ただし、館長が特に必要があると認めるときは、この限りでない。

3 会議室等を使用しようとする者は、あらかじめ教育委員会に会議室等使用許可申請書(様式第 4 号)を提出し、会議室等使用許可書(様式第 5 号)により許可を受けなければならない。

4 次の各号のいずれかに該当すると認めるときは、会議室等の使用を許可しない。

(1) 風紀を害し、又は秩序を乱すおそれがあるとき。

(2) 営利を目的とするとき。

(3) 特定の政治団体のための活動と認められるとき。

(4) 特定の宗教のための活動と認められるとき。

(5) その他教育委員会が不適當と認めるとき。

(許可の取消等)

第 20 条 使用の許可を受けた者が、次の各号の一に該当するときは、利用条件を変更し、若しくは使用を停止し、又は使用の許可を取り消すことができる。

- (1) 使用者がこの規則に違反したとき
- (2) 使用目的が許可時と異なったとき
- (3) 緊急やむを得ない事情により教育委員会が使用する必要があるとき
(使用日及び使用時間)

第 21 条 会議室等の使用日及び使用時間は図書館の開館日及び開館時間内とする。
(権利譲渡の禁止)

第 22 条 使用許可を受けた者は、その権利を譲渡し、若しくは転貸してはならない。
(使用者の遵守事項)

第 23 条 使用者は、次の事項を遵守しなければならない。

- (1) 使用許可のない設備を使用しないこと
- (2) 所定の場所以外で火気を使用しないこと
- (3) 使用後の整理、整頓及び原状回復を行うこと
- (4) 使用者が使用の違反行為により使用の許可を取り消されたとき又は使用の停止を命ぜられたときは、直ちにその使用施設を原状に復して返還すること
- (5) その他管理上支障のある行為をしないこと

第 3 章 資料の寄贈及び寄託

(資料の寄贈等)

第 24 条 図書館は、資料の寄贈及び寄託を受けることができる。

2 寄贈及び寄託された資料は、他の資料と同様の取扱いをする。

3 図書館は寄託された資料がやむを得ない事由により汚損、破損又は紛失したときは、その責めを負わないものとする。

第 4 章 処務

第 25 条 削除

(事務分掌)

第 26 条 図書館の事務分掌は次のとおりとする。

- (1) 図書館の調査、報告及び統計に関すること。
- (2) 図書館広報等の発行に関すること。
- (3) 図書館協議会及び図書館関係団体に関すること。
- (4) 施設及び設備の維持管理に関すること。
- (5) 公印の管守に関すること。
- (6) 資料の収集、整理、保存及び除籍に関すること。
- (7) 資料の配架、貸出し及び返却の事務に関すること。
- (8) 読書案内、読書相談及び調査研究に関すること。
- (9) 他の図書館との相互協力及び資料の相互貸借に関すること。
- (10) 集会及び文化活動の企画及び開催に関すること。
- (11) 子どもの読書活動の推進及び事業の進行管理に関すること。

(12) その他図書館事業を推進するために必要なこと。

(職の設置)

第 27 条 図書館に館長及び主事を置く。

2 図書館に副館長及び主査を置くことができる。

(職務権限)

第 28 条 館長は、上司の命を受けて図書館の事務を掌理し、所属職員を指揮監督する。

2 副館長は、館長を補佐し、館長に事故があるときは、その職務を代理する。

3 主査は、上司の指揮を受けて指示された方針と計画に基づき、館長が定める職務に従事する。

4 主事は、上司の指揮を受けて館長が定める職務に従事する。

(職に充てるべき職員)

第 29 条 第 27 条の規定により設置する職は、司書又は職員をもって充てる。

(専決事項)

第 30 条 館長の専決事項は、事務決裁規程(平成 2 年訓令第 1 号)の例によるほか、次に掲げる事項とする。

- (1) 図書館の管理運営に関すること
- (2) 資料の収集、整理、保存及び除籍に関すること
- (3) 図書館の行事及び集会に関すること
- (4) 館内施設の利用に関すること
- (5) その他軽易な事項

2 館長は、必要があると認めるとき又は上司から報告を求められたときは、その専決した事項を報告しなければならない。

第 5 章 雑則

(委任)

第 31 条 この規則に定めるもののほか必要な事項は、教育長が別に定める。

附 則

この規則は、公布の日から施行する。

附 則(平成 10 年 3 月 6 日教委規則第 3 号)

この規則は、公布の日から施行する。

附 則(平成 11 年 10 月 6 日教委規則第 8 号)

この規則は、平成 11 年 10 月 12 日から施行する。

附 則(平成 12 年 9 月 7 日教委規則第 8 号)

この規則は、公布の日から施行する。

附 則(平成 15 年 8 月 12 日教委規則第 9 号)

この規則は、平成 15 年 10 月 1 日から施行する。

附 則(平成 16 年 3 月 8 日教委規則第 1 号)

この規則は、公布の日から施行する。

附 則(平成 19 年 2 月 9 日教委規則第 1 号)

この規則は、平成 19 年 4 月 1 日から施行する。ただし、第 10 条第 1 項の改正規定は、公布の日から施行する。

附 則(平成 19 年 3 月 30 日教委規則第 4 号)

この規則は、平成 19 年 4 月 1 日から施行する。

附 則(平成 21 年 1 月 23 日教委規則第 1 号)

この規則は、公布の日から施行する。ただし、第 10 条第 2 項及び同条第 3 項の改正規定は、平成 21 年 4 月 1 日から施行する。

附 則(平成 22 年 9 月 9 日教委規則第 4 号)

この規則は、公布の日から施行する。

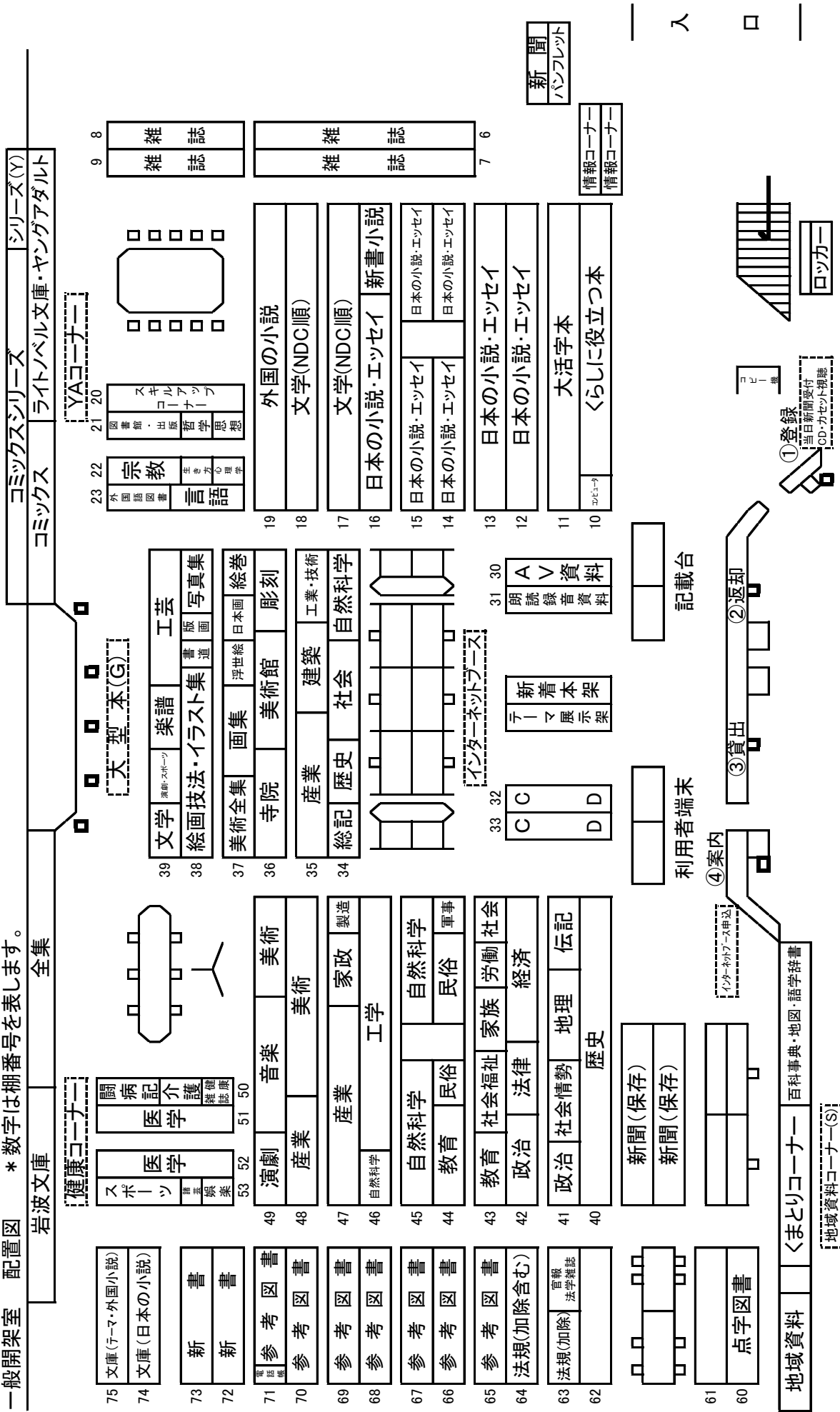
附 則(平成 22 年 12 月 28 日教委規則第 6 号)

この規則は、平成 23 年 4 月 1 日から施行する。

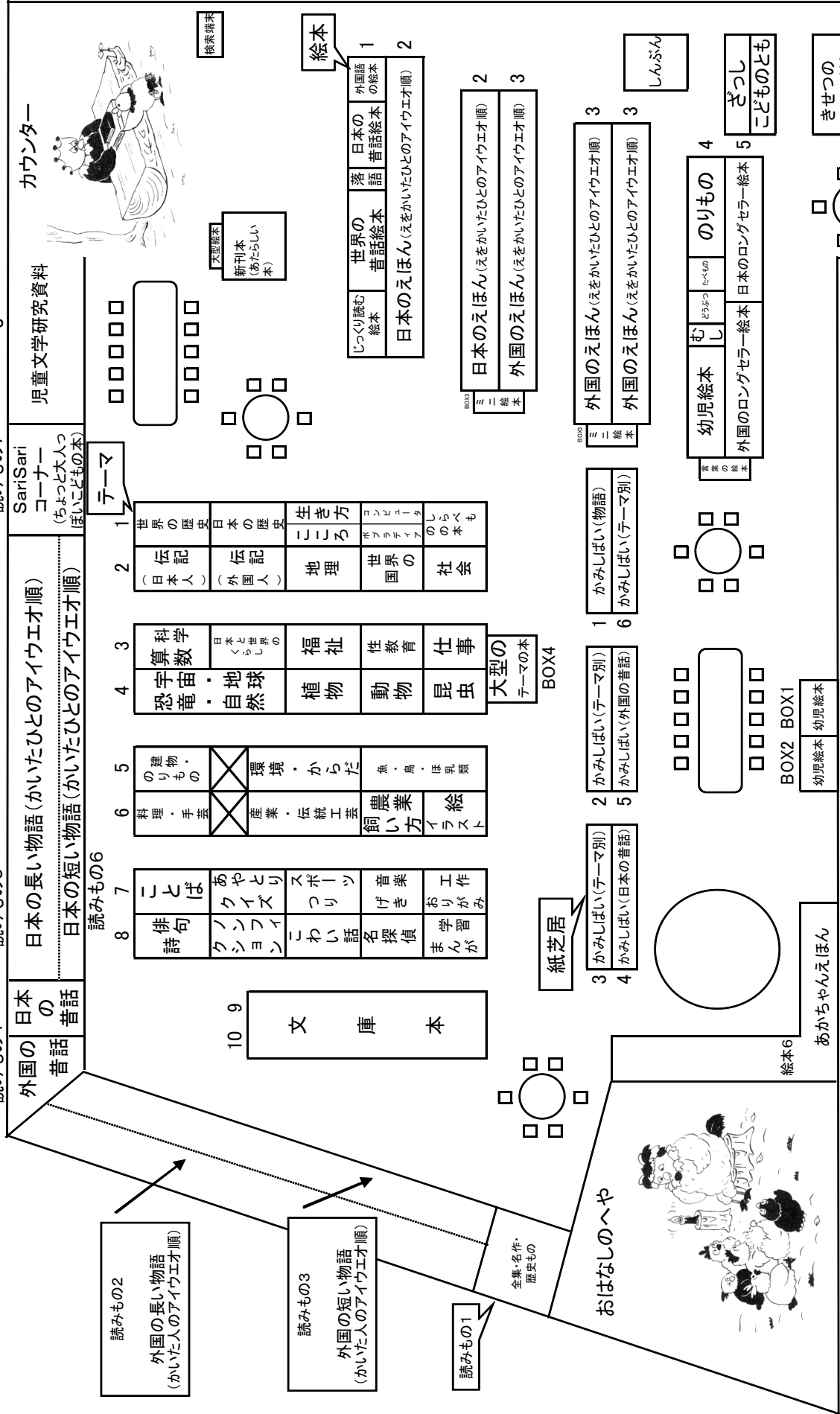
附 則(平成 23 年 3 月 31 日教委規則第 7 号)

この規則は、平成 23 年 4 月 1 日から施行する。

一般開架室 配置図 *数字は棚番号を表します。



子どもあんなない



図書館活動報告 (平成22年度)

2011年10月

編集・発行 熊取町立熊取図書館

〒590-0451

大阪府泉南郡熊取町野田4丁目2714番地の1

TEL (072)451-2828

FAX (072)452-7366