

# 図書館活動報告

## (平成23年度)



<メジーナ>

熊取町立熊取図書館

## 目 次

はじめに

### I. 平成23年度の業務報告

1. 図書館運営基本方針 .....	1
2. 平成23年度重点目標の成果 .....	1
3. 予算・決算 .....	2
4. 図書館協議会 .....	3
5. 図書館に関わる住民の取り組み .....	4
6. 職員研修・報告等 .....	5
7. 見学等受入 .....	5
8. ベストリーダー .....	6
9. 沿革 .....	7

### II. 平成23年度の事業報告

1. 行事・催し .....	11
2. 展示・特集コーナー .....	21

### III. 統計

1. 奉仕状況の推移 .....	24
2. 図書館資料の所蔵状況 .....	25
3. 利用状況 .....	27
4. 広域サービス .....	32

### 付録

配置図 .....	33
-----------	----

はじめに

平成23年度は、以下の事業を実施いたしました。

4月より住民参画による資料の充実を図るため、「雑誌オーナー制度」を開始しました。協賛していただいた町内事業者や住民の方のご協力により、8タイトルの雑誌を新たに図書館資料として提供することができました。また、子どもが身近な場所で本に親しむことができるように、保育所(園)・幼稚園に本を配達する「絵本こぐま便」を新たに始めました。季節ごとに本の入れ替えを行っています。

夏休み期間には、「熊取町第2次子ども読書活動推進計画」(平成22年1月)に基づく学校図書館支援事業を引き続き行いました。小学校2校において、学校・学校教育課と協力し、不要になった図書の整理やレイアウト変更を行い、使いやすい学校図書館作りを支援しました。

秋には、町制施行60周年を記念し開催した「くまとり今昔写真展」にあわせ、「こどもワールドin図書館」を開催し、読書に親しむためのさまざまなイベントを実施しました。

2月には、老朽化が進んでいた来館者用駐車場(図書館正面駐車場)の改修工事を行いました。

3月には、製作したダンボール紙製の絵本棚を利用し、地域出前講座「えほんのひろば」を開始しました。

平成24年度は、以下の事業を行っていきたいと考えております。

1. 本と人との出会いをつくる「ビブリオバトル」を毎月開催します。
2. 書庫資料の有効活用を図るため、書庫見学ツアーを毎月開催します。
3. すべての子どもが本に親しむことができるように、布の絵本の貸出を開始します。
4. 「熊取町図書館計画」に基づく第3次実施計画(H25-H27)を策定します。

平成24年度もまちづくりの情報拠点として、取り組みを進めてまいりたいと考えております。

平成24年10月

熊取町立熊取図書館 館長 藤井 亜希子

# I. 平成23年度の業務報告

## 1. 図書館運営基本方針

熊取図書館は図書館法の理念に基づき、今後の図書館が地域や住民に貢献できることを目指し、次の3つの基本方針を掲げ取り組みます。（「熊取町図書館計画」平成19年1月）

### ① 図書館は「まちづくり」の情報拠点になります

地域を支える情報拠点としての図書館を目指し、住民が社会参加できる場の提供、地域のニーズの把握、行政部局や各機関・関係部局との連携及び支援等“まちづくり”の情報収集に努めます。

### ② 図書館は「住民との協働によるサービス」をめざします

すべての住民に図書館サービスを提供するため、分館構想・移動図書館に代わる新たなサービスについて検討し、住民との協働による図書館づくりを行います。

### ③ 図書館は「住民の生活を応援」します

レファレンスサービスを広く住民に周知し、住民に必要な情報を迅速かつ的確に提供し、何かを知りたいと思ったときは「とりあえず図書館に行こう」と思ってもらえるような図書館をめざします。

## 2. 平成23年度重点目標の成果

### ① 「雑誌オーナー制度」の開始

住民参画による資料の充実を図るため、平成22年12月よりオーナーを募集し、平成23年4月から開始しました。町内企業や住民の方のご協力により8誌を新たに図書館資料として受入しました。

### ② 町内学校図書館の整備支援（西小学校・南小学校）

「熊取町第2次子ども読書活動推進計画」（平成22年1月）に基づき、2学校において学校図書館の除籍図書の選定、館内整理、展示、蔵書リスト作成等への支援を行いました。（平成22年度より4ヶ年計画で実施）

### ③ 「こどもワールドin図書館」の開催

熊取町文化振興財団との共催で、プレママ（第1子を妊娠中のお母さん）及び1歳未満の赤ちゃんのお母さん対象の布のおもちゃづくりや小学生の親子対象のワークショップ等、読書や図書館に親しんでもらうための様々な行事を開催しました。

### ④ 「絵本こぐま便」、地域出前講座「えほんのひろば」実施

平成22年度に「子育て支援交付金」を活用して購入した絵本を中心に、子どもの年齢に合わせた本をセットして町内で希望する保育所（園）、幼稚園に配達する「絵本こぐま便」を4月から開始しました。（11施設中6施設）子どもたちがより多くの絵本に出合えるよう季節ごとの入替も行っています。また、大人も子どもも絵本を自由に読み合っ楽しんで「えほんのひろば」の地域出前講座も開始しました。



### 3. 予算・決算

#### 【歳出】

(円)

		平成22年度(決算)	平成23年度(決算)	平成24年度(予算)
人件費		50,959,981	42,536,230	50,058,000
賃金等		10,965,344	10,102,196	9,315,000
報酬		5,246,980	7,646,040	7,295,000
報償費		520,663	369,552	444,000
旅費		91,890	53,690	88,000
需用費		12,557,314	12,354,301	15,012,000
内 訳	消耗品費			
	新聞・雑誌・加除	2,303,413	2,142,104	2,227,785
	事務管理	861,573	1,200,808	649,902
	その他	9,392,328	9,011,389	12,134,000
役務費		844,415	878,982	913,000
委託料		11,125,380	9,981,435	10,232,000
使用料及び賃借料		2,847,241	5,658,860	6,710,000
工事請負費		0	14,306,250	0
備品購入費		15,039,227	13,685,494	13,586,000
内 訳	図書購入費	14,599,334	13,399,682	13,300,000
	資料等購入費	285,813	285,812	286,000
	庁用器具費	154,080	0	0
負担金、補助及び交付金		61,500	51,500	46,000
公課費		7,600	0	8,000
合計		110,267,535	117,624,530	113,707,000

#### 図書購入費内訳

(円)

	平成22年度(決算)	平成23年度(決算)
一般書	9,257,540	8,576,409
児童書	5,042,052	4,523,478
家庭地域文庫用図書(児童書)	299,742	299,795
計	14,599,334	13,399,682

#### 図書購入冊数内訳

(冊)

	平成22年度	平成23年度
一般書	5,851	5,421
児童書	3,657	3,189
家庭地域文庫用図書(児童書)	238	221
計	9,746	8,831

#### 資料等購入費内訳

(円)

	平成22年度(決算)	平成23年度(決算)
CD(音楽・朗読・落語)	285,813	285,812
計	285,813	285,812

#### 資料等購入点数内訳

(点)

	平成22年度	平成23年度
CD(音楽・朗読・落語)	141	115
計	141	115

#### 4. 図書館協議会

図書館の運営に関して、図書館長の諮問に応じるとともに、図書館の行う図書館奉仕について図書館長に意見を述べる機関として、熊取町図書館条例第5条に基づき平成6年設置。

##### (1) 委員(任期:平成22年9月1日～平成24年8月31日)

選任区分	氏名
学校教育関係者	増原 光彦
	岩崎 美則
社会教育関係者	森崎 シヅ子 ○
	森本 眞知代
	榎本 宗弘
	岸本 隆弘(～H24.1.29)
	根来 長一(H24.1.30～)
家庭教育の向上に資する活動を行う者	出口 儉二
学識経験者	山本 健慈 ◎
	黒田 隆之
	稲垣 房子

◎委員長 ○副委員長

##### (2) 開催状況

平成23年6月27日(月)

案件

- ・図書館活動の点検及び評価について
- ・その他

平成23年10月31日(月)

案件

- ・図書館の資料提供への取り組みについて
- ・平成22年度図書館活動報告について
- ・その他

平成24年3月5日(月)

案件

- ・平成23年度図書館事業の実施状況について
- ・平成24年度図書館事業の実施計画について
- ・その他

5. 図書館に関わる住民の取組み

活動(事業)名	事業内容	活動分野	団体名
ブックスタート	4か月児健診において、図書館職員とともに保護者への個別案内を行っている。親子のコミュニケーションを深めるきっかけづくりとして、絵本の楽しさを伝えるとともに、町の子育て情報等を配布している。	子育て支援	熊取文庫連絡協議会
家庭・地域文庫	自宅や地域の憩いの家等町内5ヶ所で、本の貸出や読み聞かせ等子どもが本に親しむ取組みを行っている。	子育て支援&子どもの読書活動推進	
子どもの本の会	絵本や児童文学、ストーリーテリングを学ぶ大人対象の講座を開催している。	子どもの読書活動推進	
おはなしキャラバン	町内6保育所・2園、全小中学校の子どもたちにおはなしを届けている。(わらべうた、絵本読み聞かせ、ブックトーク、ストーリーテリング等)	子どもの読書活動推進	
子ども向け行事	科学遊びやワークショップなど、子どもと本をつなぐさまざまな催しを実施している。	子育て支援	
あかちゃんの時間	図書館において毎月実施。職員とともに、親子のコミュニケーションを深めることができるように、絵本やわらべうた等を行っている。	子育て支援	
さわる絵本の作成	視覚に障がいのある子どもが、手で触れて内容を理解できるように工夫した絵本を作成している。(図書館が絵本を選んで作成を依頼)	子どもの読書活動推進	さわる絵本
布絵本の製作	乳幼児から障がいのある子どもまで、幅広く楽しむことができる布の絵本を製作している。(図書館・学校・保育所等、町内の施設に寄贈)	子どもの読書活動推進	いちごの会
点字図書の作成	町広報紙やさまざまな本の点字図書を作成し、図書館に寄贈している。	読書活動推進	点訳サークルととろ 点訳サークルブレイル
文学・歴史講演会	多様なテーマで、図書館と協力して実施している。		
読書会等	多様なテーマで講座を開催し、読書活動の振興や図書館利用の促進を行っている。	読書活動推進	くまとり読書友の会
破損本の修理	「しゅうり工房」を開催し、図書館で破損した本の修理を月1回実施。		
健康コーナー掲示	平成21年2月に図書館に設置した「健康コーナー」において、住民に役立つ健康情報や活動内容を掲示している。	健康づくり	健康くまとり探検隊 熊取町食生活改善推進協議会 くまとりタピオ元気体操ひろめ隊
出前講座	地域の福祉サロン等に出向いて「タピオ体操」を実施。図書館は体操の合間に紙芝居等を行っている。	健康づくり	くまとりタピオ元気体操ひろめ隊
本のリサイクル	図書館で不要になった本のリサイクルブックフェアを年2回開催。収益は学校図書館の図書費として寄附している。	本の有効活用	リサイクルブック実行委員会
コンサート実施協力	図書館で行うコンサートで、会場設営や受付などを行う。	文化振興	コンサートボランティアスタッフ
熊取周辺にいる野鳥たち	熊取周辺で撮影された野鳥の写真展を開催。	文化振興	カワセミ写真クラブ
緑のカーテン設置	児童室窓側に緑のカーテンを設置する。	エコ活動	グリーンパーク熊取

## 6. 職員研修・報告等

サービスの向上につなげるため、図書館職員の能力・資質の向上を図る。

### 【館外研修】

研 修 名	場 所	回 数
OLA研修グループ(地域資料)会議	市立中央図書館・府立中央図書館	3回
大阪府図書館司書セミナー	府立中央図書館	4回
平成23年度大阪公共図書館協会総会	府立中央図書館	1回
児童サービス担当者連絡会	府立中央図書館	1回
協力貸出担当者連絡会	府立中央図書館	2回
平成23年度近畿公共図書館協会総会	府立中央図書館	1回
近畿公共図書館協会研究集会兼児童奉仕部門研究集会	府立中央図書館	1回
近畿視覚障害者情報サービス研究協議会職員研修	日本ライトハウス情報文化センター	1回
平成23年度公立図書館と学校図書館との合同研修特別講座	府立中央図書館	1回
文科省図書館地区別研修(近畿地区・4日間)	市立中央図書館	1回

### 【館内研修】

研 修 名	場 所	回 数
ブックトーク研修	熊取図書館	1回
ビブリオバトル	熊取図書館	2回

### 【発表・報告】

報 告 事 項	場 所	開 催 日
中之島図書館スキルアップ講座「連携しよう！」 ＜雑誌オーナー制度について＞	府立中之島図書館	3月8日
平成23年度公立図書館と学校図書館との合同研修 「熊取町における学校図書館の整備・充実について」	府立中央図書館	9月7日

【その他】 人権研修、一般行政研修など

## 7. 見学等受入

### 【視察】

岸和田市立図書館(システムの稼働機及び運用状況)	7月7日	2人
橋本市紀見北地区公民館・ボランティアサークル『コスモス』会員	6月8日	16人
兵庫県立大学学生(乳幼児健診・ブックスタート)	9月30日	1人
阪南地区図書館職員(ブックスタート)	10月28日	9人
泉南郡小学校教頭会	12月15日	9人
由良町小・中学校校長会	12月26日	6人

### 【図書館見学】

新野田自治会	7月31日	37人
家族ふれあい講座	10月15日	20人
書庫見学会	12月18日	11人
大韓民国始興市平成教育課見学団	1月31日	8人
中央小学校(96人(うち教師・介助員4人))	6月8日	
南小学校(62人(うち教師・介助員4人))	5月27日	
東小学校(105人(うち教師・介助員3人))	5月25日	
北小学校(121人(うち教師・介助員4人))	6月16日	
西小学校(85人(うち教師・介助員4人))	6月2日	

※平成22年度から、見学終了時にミニブックトークを実施しています。(次ページ掲載)

### 【職業体験学習受入】

熊取中学校(3人)	6月3日	
熊取南中学校(3人)	6月9・10日	
熊取北中学校(2人)	11月17日	
大阪府立佐野支援学校(1人)	6月13・15～17日	



## 【小学校3年生の図書館見学ミニブックトークの記録】

学 校 名	クラス	テ ー マ	選 ん だ 本
中央小学校	1組	各分野から 1冊	『きえた犬のえ』 『小学生の電子レンジのおやつマジック』 『いいからいいから④』
	2組	森の本	『へんてこもりにいこうよ』 『もりのえほん』 『てんぐのきのかくれが』
	3組	いろいろな 犬の本	『のら犬ウイリー』 『犬ロボ売ります』 『こいぬがうまれるよ』
南小学校	1組	うんち～へビ	『みんなうんち』 『う・ん・ち ずら～りウンチ』 『ホネホネたんけんたい』 『へビ大図鑑』『へびのヴェルディくん』
	2組	いろいろな 犬の本	『のら犬ウイリー』 『犬ロボ売ります』 『こいぬがうまれるよ』
東小学校	1組	森の本	『へんてこもりにいこうよ』 『もりのえほん』 『てんぐのきのかくれが』
	2組	地面の下	『地球』 『地面の下のいきもの』 『ちか100かいだてのいえ』 『あな』
	3組	たんけん	『げんくんのまちのおみせやさん』 『冒険図鑑』 『メロップスのわくわく大冒険1、2』 『ザバジャバジャングル』
北小学校	1組	地面の下	『地球』 『地面の下のいきもの』 『ちか100かいだてのいえ』 『あな』
	2組	名前	『じゅげむ』 『へんてこもりにいこうよ』 『名前といわれ野の草花図鑑 上巻』 『100ぴきのいぬ100のなまえ』
	3組	たんけん	『げんくんのまちのおみせやさん』 『冒険図鑑』 『メロップスのわくわく大冒険1、2』 『ザバジャバジャングル』
西小学校	1組	名前	『じゅげむ』 『へんてこもりにいこうよ』 『名前といわれ野の草花図鑑 上巻』 『100ぴきのいぬ100のなまえ』
	2組	うんち～へビ	『みんなうんち』 『う・ん・ち ずら～りウンチ』 『ホネホネたんけんたい』 『へビ大図鑑』『へびのヴェルディくん』

8. ベストリーダー(上位20位)

(1) 一般書

	書名	著者名	出版社	貸出回数
1	阪急電車	有川浩	幻冬舎	85
2	1Q84 BOOK2 7月-9月	村上春樹	新潮社	82
3	1Q84 BOOK2 4月-6月	村上春樹	新潮社	80
4	告白	湊かなえ	双葉社	72
5	謎解きはディナーのあとで	東川篤哉	小学館	56
6	片想い	東野圭吾	文藝春秋	54
7	新参者	東野圭吾	講談社	53
8	三匹のおっさん	有川浩	文藝春秋	52
8	フリーター家を買う	有川浩	幻冬舎	52
10	容疑者Xの献身	東野圭吾	文藝春秋	51
11	白銀ジャック	東野圭吾	実業之日本社	50
12	パラドックス13	東野圭吾	毎日新聞社	49
12	もし高校野球の女子マネージャーがドラッカーの「マネジメント」を読んだら	岩崎夏海	ダイヤモンド社	49
12	1Q84 BOOK3 10月-12月	村上春樹	新潮社	49
15	姥捨ノ郷	佐伯泰英	双葉社	48
15	紀伊ノ変	佐伯泰英	双葉社	48
17	小暮写真館	宮部みゆき	講談社	47
18	植物図鑑	有川浩	角川書店	46
19	秘密	東野圭吾	文藝春秋	45
20	孤愁ノ春	佐伯泰英	双葉社	44
20	一矢ノ秋	佐伯泰英	双葉社	44

(2) 児童書

	書名	著者名	出版社	貸出回数
1	バムとケロのにちようび	島田ゆか	文溪堂	185
2	しろくまちゃんのほっとけーき	わかやまけん	こぐま社	182
3	ぐりとぐらのえんそく	中川李枝子	福音館書店	175
4	くだもの	平山和子	福音館書店	173
5	バムとケロのそらのたび	島田ゆか	文溪堂	172
6	かばんうりのガラゴ	島田ゆか	文溪堂	171
7	はらぺこあおむし	エリック・カール	偕成社	167
8	11ぴきのねことあほうどり	馬場のぼる	こぐま社	160
9	11ぴきのねこ	馬場のぼる	こぐま社	158
10	うちにかえったガラゴ	島田ゆか	文溪堂	156
11	バムとケロのもりのこや	島田ゆか	文溪堂	155
12	11ぴきのねことへんなねこ	馬場のぼる	こぐま社	150
12	ぐりとぐらのかいすいよく	中川李枝子	福音館書店	150
12	ぞうくんのあめふりさんぼ	なかのひろたか	福音館書店	150
15	ぐりとぐら	中川李枝子	福音館書店	148
16	ぞうくんのおおかぜさんぼ	なかのひろたか	福音館書店	144
17	三ぶきのやぎのがらがらどん	マーシャ・ブラウン	福音館書店	142
18	11ぴきのねことぶた	馬場のぼる	こぐま社	141
19	11ぴきのねことろんこ	馬場のぼる	こぐま社	140
20	ぐりとぐらのおおそうじ	中川李枝子	福音館書店	136

## 9. 図書館の沿革

平成 2年	4月	図書館建設準備室設置(司書3名 行政職1名) 司書2名研修(～7月、於:堺市立鳳図書館・堺市立泉ヶ丘図書館) 基本構想検討委員会設置
	7月	選書協力委員委嘱
	8月	「熊取町立熊取図書館基本構想及び基本設計」を策定、答申 設計者審査選定委員委嘱
	9月	設計者審査選定委員会に於いて、鬼頭梓建築設計事務所に委託することを決定
	10月	図書館設計打ち合わせ開始
	12月	図書購入開始(熊取町書店組合)
平成 3年	1月	建設懇談会開催(約90名参加)
	3月	図書館と学校・保育所とのネットワーク懇談会 「住民参加の図書館づくり(図書館建設懇談会記録)」発行
	4月	司書3名配置(～7月、研修・於:松原市民図書館)
	8月	YAコーナーづくりのための「ヤングストリート」スタッフ決定、開催
	10月	町長部局より教育委員会へ移管
	11月	用地の追加購入決定
平成 4年	1月	熊取町制施行40周年生涯教育フェスティバル講演会 「ヒト・まち・図書館」 講師 滋賀県立図書館長 澤田政春氏
	3月	基本設計完了 図書館と学校・保育所とのネットワーク懇談会 ヤングストリート終了記念ライブトーク開催 「住民参加の図書館づくりⅡ(シンポジウム ヒト・まち・としょかん記録広報くまどり掲載記事)」発行
	4月	司書2名配置(～7月、研修・於:富田林市立中央図書館・富田林市立金剛図書館・泉大津市立図書館) おはなしの勉強会「ラプンツェル」開始
	7月	実施設計業務(～平成4年10月)
	8月	図書館用地造成工事開始(～平成4年11月)
	9月	基本設計説明会(約50名参加)
	10月	実施設計完了 文庫主催「おはなしキャラバン」参加(～平成5年3月)
	12月	家具備品設計業務(～平成5年3月) 図書館新築工事入札
平成 5年	1月	本体工事着工(～平成6年4月)
	3月	図書館と学校・保育所とのネットワーク懇談会 「住民参加の図書館づくりⅢ(ヤングストリート活動記録)」発行
	5月	町内の小中学校図書室に司書3名を派遣(～平成6年3月)
	9月	家具、AV機器、移動図書館車の発注(～平成6年3月)
	9月	コンピューターシステムの発注
	11月	AV資料の発注開始
	12月	外構工事着工(～平成6年10月)
平成 6年	4月	司書2名配置(～7月、研修・於:大阪府立夕陽丘図書館) 本体工事完了

		図書館条例公布
	9月	図書館規則公布
	10月	外構工事完了
	11月	図書館開館
	12月	移動図書館車運行開始
平成 7年	6月	全日本建設技術協会「全建賞」受賞
	10月	町立の小学校1校に学校図書館司書モデル配置(予算措置は学校教育課)
平成 8年	4月	町立の小中学校各1校に学校図書館司書モデル配置(予算措置は学校教育課)
	10月	大阪都市景観建築賞(大阪まちなみ賞)「知事賞」受賞
平成 9年	3月	宅配サービス開始
	8月	文部大臣来館
	10月	熊取駅前住民サービスコーナー内に図書返却BOX設置
平成10年	4月	町立の小・中学校に計4名の司書配置(前期・後期)(予算措置は学校教育課)
平成11年	4月	乳幼児健診時用に、ふれあいセンターに絵本を団体貸出
	7月	対面朗読サービス開始
	10月	開館5周年記念「としょかんまつり」開催
	11月	コンピューターシステム更新
平成12年	1月	乳幼児4か月児健診時にオリエンテーションを開始
	4月	「ブックスタートフォローアップ事業」として乳幼児向け講座「あかちゃんとあそぼう」開始
	5月	館内に新刊案内・行事案内モニター設置
平成13年	4月	町立の全小中学校に8名の学校図書館司書配置(予算措置は学校教育課)
	10月	国立国会図書館総合目録ネットワークに検索館として加入
平成14年	4月	ブックスタート開始(4か月児健診にて)
	5月	除籍資料のリサイクル事業開始
平成15年	4月	子どもの読書活動優秀実践図書館として「文部科学大臣表彰」受賞
	10月	祝日開館を含む開館日拡大
	11月	熊取駅前住民サービスコーナーでの蔵書検索、本の受け取り開始
平成16年	4月	「ブックスタートフォローアップ事業」として乳幼児向け講座「あかちゃんの時間」開始
平成16年	10月	コンピューターシステム更新 インターネットによる蔵書公開 AV試聴ブースに代わり、インターネットブースの設置
平成16年	11月	リサイクルブック実行委員会によるリサイクルブックフェア開催支援
平成17年	3月	「熊取町子ども読書活動推進計画」策定 インターネット予約受付開始
	7月	学齢期子ども読書活動推進連絡会の設置 利用カード更新手続き開始
	9月	就学前子ども読書活動推進連絡会(絵本リーダー会議)の設置
	11月	図書館協議会に対し今後の図書館のあり方について諮問
平成18年	1月	図書館アンケート実施(対象:来館者・町内住民・大阪子ども文庫連絡会・図書館関係者)
	7月	図書館協議会より図書館長の諮問に答えて「これからの図書館に望むこと」答申
	10月	熊取町子ども読書活動推進連絡協議会の設置

平成19年	1月	「熊取町図書館計画」策定	
	2月	図書館フォーラム「ちょっと・ぶらり・としょかんへ」開催	
	3月	移動図書館車運行終了	
	10月	図書館計画策定記念講演会「地方分権時代の図書館」(講師:片山善博氏)開催	
平成20年	2月	「情報コーナー」設置	
	8月	大阪体育大学図書館との連携協力に関する覚書締結	
	9月	大阪府立図書館大阪府Web-OPAC横断検索システムに加入	
	10月	「熊取町立熊取図書館資料収集方針」策定	
平成21年	12月	関西医療大学図書館が行う閲覧サービスに関する覚書締結	
	2月	「健康コーナー」設置 入り口からカウンター付近のレイアウト変更及び一般カウンターを「総合カウンター」に変更し、児童カウンターを「子どものカウンター」とし、子どもの本の貸出と相談に特化する。 図書館協議会に対し今後の図書館の管理運営のあり方について諮問	
	3月	講演会(講師:中村柁子氏)&シンポジウム「熊取町の”子どもと本”の環境づくり」開催	
	4月	インターネット予約での雑誌及び視聴覚資料の予約受付開始	
	7月	熊取町子ども読書活動推進連絡協議会専門部会(乳幼児部会・小中学生部会)の設置	
	8月	図書館協議会より図書館長の諮問に応じて「これからの熊取町立熊取図書館の管理運営のあり方について」提言 「くまとりタピオ元気体操ひろめ隊」との協働による地域のシニア層対象の出前講座への参加開始	
	10月	広域サービスの見直し(貸出冊数10冊→5冊に制限及び広域サービスの範囲を堺市以南の泉州地域に限定) 教育委員会定例会において熊取図書館指定管理者制度の導入の是非について「直営による図書館運営を行うことが望ましい」とする方針決定	
	平成22年	1月	「熊取町第2次子ども読書活動推進計画」策定
		2月	全ての棚に番号をつけ、検索すればどの棚に本があるかわかるよう、本のデータに棚番号の入力実施 本の修理講座(ボランティア養成)開始
		11月	図書館コンピュータシステム更新
12月		雑誌オーナー制度募集開始	
平成23年	1月	熊取町子ども読書推進シンポジウム開催	
	2月	スキルアップコーナー(資格・就職・学校ガイド)設置 布絵本製作ボランティア「いちごの会」発足	
	3月	町HPの見直しに伴い、図書館HPをリニューアル	
	4月	「司書のおすすめ本」コーナー設置 「絵本こぐま便」の開始 「雑誌オーナー制度」開始	
	7月	電話交換設備更新	
	12月	GHPエアコン設備更新	
	平成24年	2月	来館者用(図書館正面)駐車場舗装全面改修
3月		「えほんのひろば」出前講座開始	

## II. 平成23年度の事業報告

### 1. 行事・催し

#### (1) 子ども読書活動推進事業の一環として開催した行事

子どもがいつでもどこでも本に接することができ、自主的に読書活動に取り組めるような環境を整備することを目的とし、学校、家庭、地域、図書館、関係各機関の取組みと連携、推進体制の整備について施策の基本的な方針を示した「熊取町第2次子ども読書活動推進計画」(平成22年1月)に基づき、様々な行事・催しを実施しました。

#### ①子育て支援

ブックスタートの取り組みをフォローするものとして、発達段階に合わせ、親子で一緒にわらべうたや絵本を楽しむことができるよう、図書館での講座や乳幼児健診での案内を行っています。

行事名	実施回数	参加人数	対象者	実施場所	内容	講師等(職員含む)	開催日
ブックスタート	12	320人	乳幼児4か月児健診受診者	ふれあいセンター	絵本を通して赤ちゃんと保護者が楽しいひと時を分かち合う大切さを伝えてブックスタートパックを手渡す	ブックスタート連絡会(図書館・健康課・子ども家庭課・文庫連)	毎月4か月児健診時
あかちゃんの時間	12	237人	0歳の子どもと保護者	図書館	わらべうた、絵本の読み聞かせ、手遊びなど	図書館文庫連	第1金曜日
	2	33人	1歳の子どもと保護者	図書館	わらべうた、絵本の読み聞かせ、手遊びなど	図書館文庫連	第2金曜日 (4・5月のみ)
親子であそぼう!	10	256人	1歳～3歳の子どもと保護者	図書館	わらべうたや親子のふれあい遊びを楽しむ	堀口真奈美 (わらべうたの会代表)	第2金曜日 (6～3月)
乳幼児健診時の図書館案内	12	401人	3歳6か月児健診受診者	ふれあいセンター	図書館案内、手遊び、絵本の読み聞かせ	図書館	毎月健診時

#### ②こぐまタイム・おはなし会

子どもが絵本やおはなしの楽しさを知ることができるよう、年齢別に、絵本の会とおはなし会を定期的に開催しています。

行事名	実施回数	参加人数	対象者	実施場所	内容	講師等(職員含む)	開催日
こぐまタイム	50	583人	2～5歳の子ども	図書館	絵本の読み聞かせ、手遊びなど	図書館職員	毎週土曜日
おはなし会	24	236人	5歳ぐらいからの子ども	図書館	ストーリーテリング、絵本の読み聞かせなど	図書館職員	第2・4土曜日

こぐまタイムの記録

月	日	今月の絵本／手遊び	絵本 他	参加人数
4	2	『だるまちゃんとてんぐちゃん』／ 「たんぼぼはいそがしい」	がたごとがたごと、はるのはやしでみつけたよ、モーモーまきばのおきやくさま、うりぼうのごちそうさがし(紹介)	9(3)
	9		おはながさいた、おにぎりくん、おにぎりくんがね・・・、かまきりのちゃん、かおかおどんなかお	26(9)
	16		おやまごはん、くだものあーん、たんぼぼのたねとんだ、あげはちょうのたんじょう(紙)、いちわのにわとりみーつけた(手)	13(5)
	23		かさかしてあげる、かぼくんのふね、とんねるをぬけると、タコのバス、ひとつとひとつでどんなおと(手)	19(7)
	30		まるくておいしいよ、サンドイッチサンドイッチ、ぞうくんのおおかぜさんぽ、すきすきぼうし	9(3)
5	7	『ラチとライオン』／ 「たんぼぼはいそがしい」	くだもの、どうぶつしりとりえほん、てのひらかいじゅう、みつこととかげ(紹介)、デージーはおかあさん	9(3)
	14		わ、みずあそびどろあそびいいきもち、ヒヨコようこそ、きょうのおべんどうなんだろな、ちきゅうのうえのピクニック(紹介)おべんとぼこのうた(手)	6(2)
	21		たまごのあかちゃん、だれかなだれかな、ねずみさんのながいパン、ポートにのって、わたしのだいすきなふねは	17(5)
	28		かさ、かくしたのだあれ、おうちへかえろ、おいしいおと、みんなでかくれんぼ(紙)	14(6)
6	4	『ゆかいなかえる』／ 「きりがない」	そらはだかんぼ、どろんこ、ラチとライオン、あのやまこえてどこいくの(紙折)、たべたのだあれ、うさこちゃんとうみ、たんぼぼはいそがしい(手)	4(1)
	11		ありさんどうぞ、バルボンさんのおさんぽ、あめぼぼぼ、おいしいおと、あっちゃんあがつく、かたつむりタクシー、ぼつつんぼつつ(手)	11(5)
	18		あめぼったん、どこどこかえる、みずたまレンズ、みずたまぼちゃん(紙)	16(5)
	25		ねずみさんのながいパン、おさんぽおさんぽ、いるいるだあれ、ふねがきた！、ぼつつんぼつつ(手)	15(5)
7	1	『ぞうくんのさんぽ』／ 「カレーライス」	じゃぐちをあけると、せっけんつけてぶくぶくぶわー、きかんしゃヘンリエtte、まるまるだんごむし	6(3)
	9		ねこがいっぱい、ねずみさんのおかいもの、かえるとカレーライス、ぐうちよきばあでなにつくろう、ピッキーとポッキーのかいすいよく	11(5)
	16		かぶさんとんだ、かにこちゃん、いっぱいやさいさん、くだもの、せなかがかゆいの	16(5)
	23		だるまさんと、くだものあーん、わにわにのごちそう、ほっぶすてっぶかぶとむし、セミくんがおようふくをきかえたら(紙)	18(8)
	30		とこちやうみへいく、かえるとカレーライス、にんじんロケット、うずらちゃんのかくれんぼ、ひとつとひとつでどんなおと(手)	15(7)
8	6	『かぼくん』／ 「カレーライス」	こぐまちゃんのみずあそび、おばけでんしゃ、すいかです、もりのあばれんぼうクワガタくん(紙)	16(7)
	13		まるくておいしいよ、びりびりやぶいたら、ちいさなくも、にんじん、シヨコラちゃんうみにいく	6(3)
	20		すいかです、わにわにのおでかけ、ぐうちよきばあでなにつくろう、マツくんしょうぼうじどうしゃ、いるいるだあれ、ぐーちよきばーでなにつくろー(手)、ひとつとひとつでどんなおと(手)	21(8)
	27		バナナです、からだがかゆい、むしむしでんしゃ、かいじゅうたちのいるところ、どうぶつにふくをきせてはいけません	16(6)
9	3	『しょうぼうじどうしゃのじふた』／ 「ぺたぺたこねこねけーきやさん」	びんぼーん、サンドイッチサンドイッチ、すごいくるま、おむすびくん(紙)	13(6)
	10		だるまさんの、もうおきるかな、ちょうちよの本、おつきさまこんぼんは、よいどん、トウキョウト(手)	5(2)
	17		くだものあーん、パンやのくまさん、どうぶつのおかあさん	19(5)
	24		おにぎりくん、からあげくん、さつまのおいも、おはぎちゃん	5(2)

月	日	今月の絵本／手遊び	絵本 他	参加人数
10	1	『ぐりとぐら』／ 「ぺたぺたこねこね ケーキやさん」	のりものつみき、かみちゃん、ちいさなはたけ、こざる10ぴきががんばる！、ちいさなにわ(手)	12(5)
	8		ぱんだいすき、おにぎり、ぼくんちカレーライス、きのみのでんぱ、おにぎりつくろう(手)	4(2)
	15		さつまのおいも、もりのてぶくろ、どんぐりもりのおきやくさん、でっこりぼっこり	14(4)
	22		りんごりんごりんごりんごりんごりんご、なにたべてるの？、びっくりまつぼっくり、どんぐりころころ	19(7)
	29		だれかなだれかな、あがりめさがりめ、わたしのだいすきなどうぶつは	8(2)
11	5	『アンガスとあひる』 ／「1匹ののねずみが」	おにぎりくん、きょうのおべんとなんだろな、しりとりにレストラン、じゃがいもへんしーん(紙)いちわのにわとりみーつけた(手)、たまごやきくん(紹介)、からあげくん(紹介)	11(4)
	12		おやまごはん、もりのおふろ、のりものによって、みてる	5(2)
	19		かささしてあげるね、うずらちゃんのかくれんぼ、おりがみいちまい、しましまのさんぽ	5(2)
	26		だれかしら、りんごたべよう、おべんと、ねずみ123、できたかなまーだかな(紙)、おべんとぼこ(手)	13(6)
12	3	『おおきなかぶ』 ／「1匹ののねずみが」	みかんです、どうぶつしりとりにえほん、おさるのおいかげっこ、くいしんぼうのごりら(手)	9(3)
	10		りんご、どんぐりどんぐり、もりのてぶくろ、ハンダのびっくりプレゼント	13(5)
	17		いちにのさんぽ、くだもの、りんごあかくなーれ、ねずみさんのながいパン、よいしょ	13(6)
	24		おしくらまんじゅう、いろいろぼうし、にんじゃサンタ、もしもぼくがサンタクロースとともだちだったら、ゆきだるま(紙)、クリスマスツリー(紹介)	13(5)
1	7	『しんせつなともだち』 ／「ぺったん ぺったん」	りんごたべよう、おふとんかけたら、おもちのきもち、おけましておめでとう	11(4)
	14		りんご、ねずみさんのおかいもの、てじな、だれかな？だれかな？(紙)	12(5)
	21		おつむてんてん、ごらくももんちゃん、ねんね、なにをたべてきたの？、ふゆのひのトラリーヌ	9(3)
	28		おふろにおいで、ぼうし、やさいもぐもぐ、おもちのきもち、だれのあしあと	8(4)
2	4	『てぶくろ』 ／「ぺったん ぺったん」	やまのおふろやさん、おすしのさかな、ゆきのひのうさぎちゃん、おふとんかけたら、くつついた、かくしたのだあれ、ぎっちょぎっちょ(手)	6(3)
	11		いちご、おやおやおやさい、とんとんとめてくださいな、おばけでんしゃ、もちっこやいて(手)	13(6)
3	3	『はなをくんくん』 ／「ずくぼんじよ」	だるまさんが、はねちゃんのピクニック、だいどころにはるがきた、はるがきた、つくし(紹介)	6(2)
	10		ふゆのき、びっくりばこ、いちご、はるですよふくろうおばさん、はじめてのすべりだい	17(6)
	17		だるまさんが、わんわんなくのはだあれ、うずらちゃんのかくれんぼ、ぞうくんのあめふりさんぽ、はるですはるのおおそうじ、つくし(紹介)	12(4)
	24		あめぼったん、はるののはらで、サンドイッチサンドイッチ、とんねるをぬけると、しっぽ	9(4)
	31		かさ、そらはだかんぽ！、だいどころにもはるがきた、てんとうむしのはじめてのレストラン、ありんこありはくいしんぼう、たけんこがはえた(手)	6(3)

\*毎週土曜日 午前11:00～11:30 おはなし室で開催(対象:2～5才のこどもたち)  
参加人数の( )は、内大人の参加人数 (紙)は紙芝居、(手)は手遊びなど



## おはなし会の記録

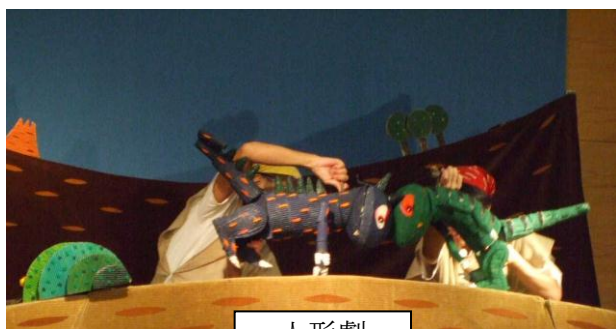
月	日	おはなし	絵本 / その他	参加人数
4	9	ねこがごはんのあとでかおをあらうわけ	くもりときどきミートボール、ふしぎなでまえ、あしたうちにねこがくるの	4(2)
	23	みょうが宿	そらいろのたね、へんしん！おたまじゃくし、ガンピーさんのドライブ、いちわのにわとりみつけた(手)	7(2)
5	14	ねこ先生ととらのおでし	どうするどうするねずみくん、こすずめのぼうけん、こぎつねコンチといちご(紙)	13
	28	どっこいしょ	もくもくやかん、さぎとり(紙)	2
6	11	あるだんなさんとおかみさんのはなし	まだかな、あめふりのおおさわぎ、わしの木(手)	9(3)
	25	ホテルとオナガザル	くだものくだもの、ガンバレ！まけるな！なめくじくん、たなばた	13(4)
7	9	ホットケーキ	なつペンギン、かかかかか、トマトさん、ぼくんちカレーライス	9
	23	ふるやのもり	にゆうどうぐも、トマトさん、おふるじゃおふるじゃ	11(3)
8	13	地獄からもどった男	サンドイッチサンドイッチ、おなかのすいたバツタのトト、うみべであそぼう、はちうえはぼくにまかせて	5(1)
	27	どっこいしょ	うえきばちです、へんなゆめ、いきよいきまあす	5(1)
9	10	がちょうおくさんのおふる	まんぷくです、おつきさまってどんなあじ？、黒ねこジュニーのたんじょうび	15(3)
	24	お月さまのはなし	いいからいいから、ぼくはモンスターのとこやさん、きつきつぎゆうぎゅう、大阪うまいもんのうた(手)	17(3)
10	8	にんじんごぼうだいこん	だれがいちばんはやいかな、となりのまじよのマジョンナさん、どんぐりもりのおきゃくさん	1
	22	ついでにぺろり	さつまのおいも、きのこきのこきのこ、おでんおんせん	24(7)
11	12	ふしぎなたいこ	ホットケーキできあがり、ふしぎなでまえ、このはなだれの？	10(1)
	26	どっこいしょ	べべべべんとう、うえきばちです、これはのみのぴこ、おじいちゃんのおじいちゃんのおじいちゃんのおじいちゃん	6
12	10	頭の大きな男	クレメンタインの冬じたく、11ぴきのねことあほうどり、ねこのピカリとまどのほし	14(6)
	24	星の金貨	クリスマスにはおくりもの、ゆきがふったら、アンナの赤いオーバー、サンタクロースを折る(折紙)	12(2)
1	14	おおきなかぶ	十二支のはじまり、はつてんじん、みみかきめいじん、くまのオットーとえほんのおうち	11(3)
	28	ねずみ経	ゆき、もりのおくのおちゃかいへ、だいくとおにろく、ぺったらぺったん(手)	11(2)
2	11	あるだんなさんとおかみさんのはなし	ものすごくおおきなプリンの上で、ハルコネコ、ふゆはふわふわ、いちわのにわとりみつけた(手)	15(2)
3	10	ホットケーキ	チョコレートパン、まんぷくです、ぎょうざのひ、おなべおなべにえたかな	7(2)
	24	とりのみじい	だんごむしみつけたよ(大型)、つくし、ぐりとぐらのおおそうじ	15(2)

\* 第2・4土曜日 午後2:30～3:00 おはなし室で開催  
 参加人数の( )は、内大人の参加人数  
 (紙)は紙芝居、(ペ)はペープサート、(手)は手遊び・わらべうたなど



### ③その他子ども向け行事

行事名	実施回数	参加人数	対象者	実施場所	内容	講師等(職員含む)	開催日
人形劇場	1	40人	療育事業の一環	図書館	「へびくんのおさんぽ」	人形劇団クラルテ	8月3日(水)
	1	112人	3歳以上の子ども		「おまえうまそうだな」		
わたしの好きな本を紹介します2011	1	320人	子ども	図書館	好きな本の絵を募集し、子どもの本のコーナーに展示	—	6月24日(木) ～ 8月25日(水)
クイズラリー	1	301人	子ども	図書館	本の内容などを当てるクイズを行い、全問正解者に手作り景品をプレゼント	図書館職員	8月14日(土) ～ 8月30日(月)



人形劇



わたしの好きな本を紹介します2011

### ④町民文化祭への参加

11月5・6日に実施された町民文化祭に昨年度に引き続き参加し、子ども向けイベントの開催やスタンプラリーに参加しました。またリサイクルブックフェア(主催・リサイクルブック実行委員会)や本の修理ボランティアによる展示と体験会も同時に開催しました。

行事名	実施回数	参加人数	内容	開催日
おはなしお楽しみ会	1	45人	図書館職員による紙芝居や大型絵本の読み聞かせ	11月5日(土)
お楽しみ会	1	48人	熊取文庫連絡協議会による手遊び、わらべうた、絵本・紙芝居の読み聞かせ等	11月6日(日)
おりがみあそび	随時	55人	熊取文庫連絡協議会によるおりがみ教室 時間:13:00～16:00	11月6日(日)
手づくり会	2	17人	熊取文庫連絡協議会による手づくり会 『サブローごまを作ろう』	11月6日(日)
しゅうり工房展示と体験	随時	7人	本の修理ボランティア「しゅうり工房」による展示と実演・体験会 時間:13:30～15:30	11月6日(日)



おはなしお楽しみ会



お楽しみ会



手づくり会

⑤こどもワールドin図書館

熊取町文化振興財団との共催で、多彩な事業を開催しました。

行事名	実施回数	参加人数	内容	講師等	開催日
おもちゃ作り	1	46人	紙などを使ったおもちゃ作り 講師:シルバーアドバイザー泉州南	シルバーアドバイザー泉州南	9月10日(土)
新米&プレママのための赤ちゃんとの遊び方講座	2	7人	布の絵本を使って遊ぼう	渡辺順子 (すずらん文庫主宰)	9月16日(金)
		9人	布のおもちゃをハンドメイド	いちごの会 (布絵本製作ボランティア)	9月28日(水)
親子で一緒に☆コンサート	1	46人	赤ちゃんとその保護者を対象としたコンサート	ひよこ会	9月17日(土)
絵本作家ライブ	1	72人	絵本作家長谷川義史氏による絵本の読み聞かせ、ライブ紙芝居(絵を描きながら即興で紙芝居を作りながらよみきかせる)	長谷川義史 (絵本作家)	9月23日 (祝)
ワークショップ	1	67人	絵本作家長谷川義史氏と一緒に、大きな紙に家族で1枚の絵を描くワークショップ。		

おもちゃ作り



親子で一緒に☆コンサート



布の絵本を使って遊ぼう



布のおもちゃをハンドメイド



絵本ライブ & ワークショップ





⑥講座・講演会等

行事名	実施回数	参加人数	内容	講師等	開催日
子どもと遊び方講座	1	11人	身体を使って遊ぼう！	堀口真奈美	10月20日(木)
	1	18人	おもちゃで遊ぼう！	桶谷忠典	10月28日(金)
	1	18人	紙芝居で遊ぼう！	森崎シヅ子 (熊取文庫連絡協議会)	11月17日(木)
	4	20人	絵本で遊ぼう！	森崎シヅ子 (熊取文庫連絡協議会)	12月1日(木)

子どもとの遊び方講座



おもちゃで遊ぼう



紙芝居で遊ぼう



身体をつかって遊ぼう



絵本で遊ぼう

⑦子どもゆめ基金助成事業等への協力

独立行政法人国立青少年教育振興機構による子どもゆめ基金の助成を受けて開催された行事に協力しました。  
(注※「かがくあそび」、「30周年記念講演会」は熊取文庫連絡協議会単独の事業)

行事名	実施回数	参加人数	対象	講師等	開催日	主催
講演会 「～子どもと本をつなぐ～ 本を読む家族～子どもが教えてくれる絵本のカー」	1	55人	成人	佐々木宏子 (鳴門教育大学名誉教授)	5月29日(日)	熊取文庫連絡協議会
かがくあそび 「空気であそぼう」	1	40人	子ども	高松泰子	7月24日(日)	熊取文庫連絡協議会
熊取文庫連絡協議会設立 30周年記念講演会 「子どもの豊かな成長をねがって」	1	58人	成人	森崎シヅ子	9月15日(木)	熊取文庫連絡協議会
講演会 「絵本と子どもの出会う場所 で～小梅文庫の実践から見えてきたこと」	1	29人	成人	小澤佐希子 (梅花女子大学非常勤講師)	11月10日(木)	熊取文庫連絡協議会
子どもと本をつなぐ～絵本 講座 「もっと面白い本ない？子どもと楽しむブックトーク」	1	27人	成人	ブックトークと本棚の会	1月19日(木)	熊取文庫連絡協議会

## ⑧関係各機関との連携

平成23年度は「ブックスタート連絡会」「絵本リーダー会議」「学齢期子ども読書活動推進連絡会」の3つの連絡会の開催、「熊取町子ども読書活動推進連絡協議会」及び「乳幼児部会」「小中学生部会」の開催を例年どおり行いました。

また、子どもと本をつなぐ大人の育成・支援を図るため「子どもとの遊び方講座(全4回)」を開催しました。

### ・絵本リーダー会議



詳しい内容については「P17⑥講座・講演会等」参照

- 6月9日(木) ①第2保育所における読書活動について  
於:第2保育所 ②各保育所(園)、幼稚園の読書活動について  
③2011お勧めの幼児絵本の紹介  
④団体貸出等の案内

### ・学齢期子ども読書活動推進連絡会

- 6月2日(木) ①事例発表(「平成22年度市町村立図書館職員及び司書教諭・学校図書館  
於:熊取図書館 担当職員の合同研修会」での発表より)  
②平成23年度図書館利用計画について 等

### ・子ども読書活動推進連絡協議会専門部会(於:熊取図書館)

#### <乳幼児部会>

- 第1回 6月23日(木) 研修会「2、3歳児と絵本との関わりについて」  
講師:岩出景子(高槻市野の花文庫主宰)  
第2回 2月1日(水) ①平成23年度各自の読書活動について(情報交換)  
②体験「えほんのひろば」



乳幼児部会・第1回

#### <小中学生部会>

- 第1回 11月11日(金) 研修会「障がいのある子どもたちとおはなしを楽しむ」  
講師:堤すみ子  
(元大阪府立中津養護学校教師・おはなし会「クリーク」メンバー)  
第2回 2月10日(金) ①平成23年度各自の読書活動について(情報交換)  
②実践「ビブリオバトル」



小中学生部会・第2回

#### <合同研修会>

- 9月16日(金) ①研修会「布の絵本の使い方」  
講師:渡辺順子(東京布の絵本の会代表)  
②布絵本製作ボランティアグループ「いちごの会」より布の絵本の贈呈



### ・子ども読書活動推進連絡協議会(於:熊取図書館)

- 3月14日(水) 平成23年度熊取町子ども読書活動推進事業報告について

## (2)その他の行事

### ①コンサート

「グロトリアン・シュタインビッヒ」を備えたホールがあり、ピアノコンサート等を開催しています。シニアコンサートには、今年も町内の福祉施設からご参加いただき、盛況でした。

行事名	実施回数	参加人数	内 容	出演者	開催日	備考
チャリティーコンサート	2	148人	東日本大震災チャリティーコンサート～とどけ、うたごえ がんばろう日本	かたつむり	5月1日(日)	主催:かたつむり 協力:図書館
グロトリアンコンサート	1	87人	『名曲オードブル』 ～ヴァイオリンとピアノのコンサート	ヴァイオリン: 安田 華香 ピアノ: 中野 喜美子	6月26日(日)	協力:図書館 コンサート ボランティア スタッフ
シニアコンサート	1	74人	童謡絵巻&映画音楽をご一緒に	かたつむり	3月30日(金)	協力:図書館 コンサート ボランティア スタッフ



グロトリアンコンサート



シニアコンサート

### ②講演会等

行事名	実施回数	参加人数	内 容	講師等	開催日	備考
健康文化講演会	2	102人	「温泉通になろう」	小堀 貴亮 (大阪観光大学講師)	8月28日(日) 9月11日(日)	共催: くまどり読書 友の会
朗読会	1	69人	演目 「皐月」(伊集院静・著) 「21世紀に生きる君たちへ」 (司馬遼太郎・著)	下中恵子 (語りすと ことのは主宰)	9月25日(日)	主催: くまどり読書 友の会
伝統文化講演会 (熊取町文化振興財団 主催事業)	1	45人	「京人形の世界 ～作り伝えること」	面屋 庄甫 (第十四世面庄)	10月23日(日)	共催: くまどり読書 友の会
リサイクルブックフェア	1	589人	除籍資料の展示・有償譲渡	—	6月17日(金)・18日(土)	主催: リサイクルブック 実行委員会
	1	908人			11月5日(土)・6日(日)	



「京人形の世界」

### リサイクルブックフェア—2011





③くまもり井戸端セミナー(書庫見学ツアー・出前講座「らいぶらり庵」・「あかちゃんの時間」・「えほんのひろば」)

図書館単独で、あるいは「くまもりタピオ元気体操ひろめ隊」や熊取文庫連絡協議会とともに、地域の福祉委員会主催の「いきいきサロン」等に出かけ、図書館の案内や紙芝居の実演等を行う出前講座「らいぶらり庵」「あかちゃんの時間」や、図書館地下書庫を案内し、見学・貸出を行う「書庫見学ツアー」等を実施し図書館利用促進に努めました。

<出前講座「らいぶらり庵」>

開催日	時間	主催等	場所	参加人数
4月18日(月)	13:30-15:30	福祉委員会	五門公民館	19人
5月12日(木)	10:00-11:00	第1保育所	第1保育所	140人
6月12日(日)	13:30-15:30	福祉委員会	五月ヶ丘自治会開館	25人
8月22日(月)	12:30-13:30	福祉委員会	五門公民館	106人
9月11日(日)	10:30-11:30	福祉委員会	小垣内老人憩いの家	28人
10月26日(水)	13:30-14:30	福祉委員会	大久保区民ホール	45人
12月3日(土)	10:30-11:00	はつらつ世代講座&家族ふれ愛講座	煉瓦館コットンホール	44人
12月4日(日)	14:15-15:00	福祉委員会	久保区公民館	58人
2月23日(木)	14:00-15:00	社会福祉法人 和光福祉会 熊取療育園	熊取療育園	60人

<出前講座「あかちゃんの時間」>

開催日	時間	主催等	場所	参加人数
4月22日(金)	10:45-11:45	であいのひろば	NPO法人地域支援センターくまとり Rond1階保育室	28人
5月19日(木)	10:30-11:30	新野田自治会	新野田老人憩いの家	13人
5月27日(金)	10:45-11:45	であいのひろば	NPO法人地域支援センターくまとり Rond1階保育室	16人
6月23日(木)	10:25-11:05	福祉委員会	桜ヶ丘公民館	29人
6月24日(金)	10:45-11:45	であいのひろば	NPO法人地域支援センターくまとり Rond1階保育室	26人
7月15日(金)	10:45-11:45	であいのひろば	NPO法人地域支援センターくまとり Rond1階保育室	26人
8月22日(月)	10:45-11:45	であいのひろば	NPO法人地域支援センターくまとり Rond1階保育室	33人
9月30日(金)	10:45-11:45	であいのひろば	NPO法人地域支援センターくまとり Rond1階保育室	23人
11月25日(金)	10:45-11:45	であいのひろば	NPO法人地域支援センターくまとり Rond1階保育室	18人
12月16日(金)	10:45-11:45	であいのひろば	NPO法人地域支援センターくまとり Rond1階保育室	22人
1月27日(金)	10:45-11:30	であいのひろば	NPO法人地域支援センターくまとり Rond1階保育室	22人
2月6日(月)	10:40-11:40	希望が丘地区民生委員	希望が丘老人憩いの家	17人
2月24日(金)	15:00-17:00	であいのひろば	NPO法人地域支援センターくまとり Rond1階保育室	22人

<書庫見学ツアー>

開催日	時間	主催等	場所	参加人数
7月31日(日)	10:30-12:00	新野田自治会	図書館地下書庫	41人
10月15日(土)	10:30-12:00	生涯学習推進課	図書館地下書庫	28人

<えほんのひろば>

開催日	時間	主催等	場所	参加人数
3月8日(木)	10:00-12:00	文庫連絡協議会「絵本の会」	図書館2階ホール	20人



らいぶらり庵



あかちゃんの時間



えほんのひろば

## 2. 展示・特集コーナー

(1) 展示コーナー(児童室横の展示コーナーを利用したテーマ展示)

年 月	テ ー マ
平成23年 4月	かがく絵本
5月	桜の写真2011(公募113点)
6月	熊取周辺にいる野鳥たち
7・8月	2011夏 ほんのもり
9月	熊取文庫連絡協議会30周年・布絵本展示
10月	日独交流150周年
11月	だんじり写真展2011(公募75点)
12月	クリスマス
平成24年 1月・2月中旬	MOA児童絵画展
3月	健康くまどり探検隊による展示

(2) 一般特集コーナー(新刊コーナーの一角等を利用したテーマ展示)

年 月	テ ー マ	年 月	テ ー マ
平成23年 4月	開高健(生誕80周年)	平成23年 4月	宇宙への旅
5/19～	児玉清さんの大好きな作家たち		
6/5～	児玉清、生涯で本当に愛した黄金の50冊		
		6/25～	ヘミングウェイとロバート・キャパ
7/6～	向田邦子(没後30年)		
7/30～	小松左京(追悼)	7/29～	アウトドア
9/3～	宮沢賢治忌に寄せて	9/3～	月の本
10/1～	辺見じゅん(追悼)	10/1～	日野原重明祝100歳
10/17～	南極	11/3～	北杜夫(追悼)
11/25～	週刊マンガ日本史	11/25～	立川談志(追悼)
12/26～	ホームズへのオマージュ	12/26～	ミステリランキング
平成24年 1/12～	平清盛とその時代の人々	1/12～	方丈記
	平家物語の世界		
2/29～	小惑星探査機はやぶさと宇宙	2/29～	ツタンカーメンとエジプト
3/16～	アントニオ・タブッキと須賀敦子	3/16～	吉本隆明(追悼)

(3) 入り口展示(図書館玄関入り口近くのスペースを利用した展示)

年 月	テ ー マ
平成23年 4月	自転車
5/3～	尾木直樹
5/14～	消費者生活問題
6月	食中毒
7月	介護
8月	この夏を乗り切ろう
8/20～	温泉
9/12～	東日本大震災・原発事故関連本
10/5～	秋の野山を楽しもう
11/12～	東洋医学
12/4～	阿部和重と川上未映子
平成24年 1月	百人一首
2月	ビジネスマナー
3/1～	子どもの心を育てる
3/18～	桜の本

展示コーナー





(4) 季節の本展示(暮らしのコーナー横)

表		裏	
年 月	テ ー マ	年 月	テ ー マ
平成23年 4/15～	野菜料理	平成23年 4/15～	春ソーイング
5月	漬物・ジャム・果実酒	5月	刺繍
6月		6月	レース編み
7月	ひんやりデザート	7月	ゆかた
8月	ひんやりデザートとかんたんおやつ	8月	ビーズ手芸
9月	スピード料理	9月	スクラップブック
	おかずのヒントになる本		
10月	おつまみ・酒の肴	10月	布の絵本・布のおもちゃ
	チーズ		
11月	あったか料理	11月	編み物
			年賀状
12月	おもてなし料理	12月	大掃除
	おせち		
平成24年 1月	お寿司	平成24年 1月	着物
	チョコレート・お菓子		ラッピング
3月	お弁当	3月	入園入学準備小物

(5) 大型本展示(一般室大型本書架を利用した展示)

年 月	テ ー マ	年 月	テ ー マ
平成23年 4月	庭園	10月	岸田劉生
5月	歌川国芳	11月	正倉院
6月	鳥の本	12月	琳派
7月	日本の世界遺産	平成24年 1月	日本の文様
8月	天体観測	2月	冬・雪・氷の風景／オーロラ
9月	ねこの本／岩合光昭氏の動物写真集	3月	花を楽しむ

(6) YA展示

年 月	展 示 1	展 示 2	展 示 3 ( 文 庫 本 )
平成23年 ~4/7	春～旅立ち、別れ、新しい出会い		
4/8～	関西が舞台の小説		
5/29～	ライブラーナビ(おいしい謎を召し上がれ)		
7月・8月	2011夏ほんのもり(中学生向き)	中学生書評、夏のおすすめ本	アニメ化ラノベ特集(夏編)
9月	おすすめ作家リレー		文豪を読もう
	(金城一紀・辻村美月・恩田陸・米澤徳信・豊島ミホ)		多岐礼・越前太郎の本
11/16～	お仕事小説	中学生書評	ゴーストハント・ぼくらシリーズ
12月			クリスマス
平成24年 1月	新しいことを始めよう		ラノベ作家の新境地!?
3月	ようこそ本の世界へ		

Y A 展 示



(7) 児童室展示

① 季節の本棚(児童室入り口の面展示書架)

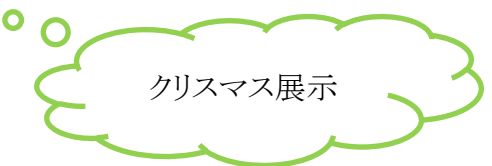
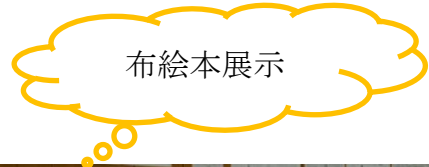
入り口側		カウンター側	
年 月	テ ー マ	年 月	テ ー マ
平成23年 4月	春・お母さん	平成23年 4月	入学・入園／自然とあそぼう
5月	お父さん	5月	愛鳥週間・鳥
6月	あめ	6月	かえる・かたつむり
7月	夏・海	7月	おばけ
8月		8月	戦争
9月	おじいちゃんおばあちゃん／ハロウィーン・魔女	9月	月の本
10月	ハロウィーン・魔女	10月	あき・どんぐり
11月	お仕事いろいろ	11月	あき／クリスマス
12月	ふゆ	12月	クリスマス／正月／たつ
平成24年 1月	鬼・節分／チョコレートと甘いお菓子	平成24年 1月	ふゆ
2月	ねこ／チョコレートと甘いお菓子	2月	ふゆ／もうすぐはる
3月	もうすぐ春	3月	学校・保育所・幼稚園(入園・入学)・ともだち

② ミニ展示

新刊横		カウンター横	
年 月	テ ー マ	年 月	テ ー マ
平成23年 4月	春の映像化作品(ナルニア・ラプンツェル)	平成23年 4月	甲斐信枝・こいのぼり
5月	歯	5月	遠足
6月		6月	じかんのほん・七夕
7月	夏の映像化作品	7月	七夕
8月	(No.6・忍たま乱太郎)	8月	おばけ
9月	運動会・祭り	9月	—
10月	おいしいものあつまれ	10月	絵をかこう
11月		11月	飛行機
12月	冬の映像化作品(タンタンの冒険)	12月	飛行機
平成24年 1月	タンタンの冒険・マジックツリーハウス	平成24年 1月	あったかお風呂
2月	マジックツリーハウス・ひなまつり	2月	—
3月	ひなまつり	3月	—

③ ブックトラック展示等

年 月	テ ー マ
平成23年 5月	追悼岸田衿子さん 佐々木宏子さん講演会関連本
7月	わたしの好きな本
8月	わたしの好きな本・クイズラリー関連本
9月	長谷川義史さんの本



### Ⅲ. 統計

#### 1. 奉仕状況の推移

項 目	H19	H20	H21	H22	H23
1 人口 ※1	44,592人	44,588人	44,716人	44,703人	44,542人
2 うち子ども(0-12歳)	5,960人	5,848人	5,896人	5,860人	5,704人
3 蔵書冊数	352,255冊	350,257冊	349,301冊	351,492冊	353,601冊
4 図書年間購入数	7,108冊	6,620冊	7,088冊	9,700冊	8,831冊
5 雑誌年間購入種数	218種	196種	170種	150種	150種
6 新聞年間購入種数	15紙	15紙	9紙	9紙	9紙
7 個人貸出冊数	517,765冊	501,660冊	477,085冊	450,656冊	443,411冊
8 うち町内	347,439冊	341,072冊	344,475冊	340,396冊	339,500冊
9 うち広域	170,326冊	160,588冊	132,610冊	110,260冊	103,911冊
10 団体貸出数	17,794冊	18,093冊	17,689冊	19,211冊	19,707冊
11 貸出人数	116,271人	112,320人	111,331人	112,273人	111,787人
12 うち町内	82,560人	80,530人	81,611人	82,831人	84,003人
13 うち広域	33,711人	31,790人	29,720人	29,442人	27,784人
14 年間有効利用者数(町内) ※2	-	-	9,273人	9,160人	9,031人
15 予約受付件数(リクエスト除く)	12,215件	14,116件	17,935件	19,769件	22,499件
16 書庫出し数	21,295冊	24,753冊	23,977冊	20,240冊	21,636冊
17 レファレンス数 ※3	798件	919件	1,480件	7,598件	7,062件
18 専任職員数(うち司書) ※4	9(8)人	9(8)人	8(7)人	8(8)人	7(7)人
19 非常勤・臨時職員数 ※5	7.2人	7.2人	8.3人	8.3人	9.5人
20 開館日数	284日	282日	287日	290日	286日

#### 【サービス指標】 住民へのサービス ※6

項 目	H22	H23	前年度比	府内平均※7
1 登録率 ※8	43.6%	46.6%	106.8%	27.6%
2 年間有効利用率 ※9	20.5%	20.3%	98.9%	-
3 うち子ども	38.2%	40.0%	104.6%	-
4 住民1人あたり貸出冊数	7.61冊	7.62冊	100.1%	6.6冊
5 有効利用者1人あたり貸出冊数	33.44冊	33.75冊	100.9%	-
6 住民1人あたり蔵書冊数	7.86冊	7.94冊	101.0%	3.32冊
7 住民1人あたり図書購入費	326.6円	300.8円	92.1%	159.3円
8 購入図書平均単価	1,505円	1,517円	100.8%	1,372.7円
9 1冊あたり貸出コスト	224.7円	217.5円	97%	-
10 開架蔵書新鮮度 ※10	7.86%	8.03%	102.1%	-

(注) ※

- 1 :人口…各年度末日現在
- 2 :年間有効利用者数…登録者のうちその年度に実際に貸出した人数。
- 3 :平成22年度より、書名確認等のクイックレファレンス数も含む。
- 4 :専任職員数…各年度4月1日現在の正規職員数(うち司書)
- 5 :非常勤・臨時職員数…各年度内(臨時分を除く)の嘱託職員・臨時職員数  
(年間勤務時間1500時間で1人と数える)
- 6 :広域利用者は含まない
- 7 :府内平均値…大阪府内の市町村公共図書館の平成21年度の平均値。政令指定都市及び公民館図書室は除く。
- 8 :平成23年3月31日をもって、過去5年間使用されなかった利用カードのデータ削除を行ったため、正確な登録者数が判明した。
- 9 :年間有効利用率…登録者のうちその年度に実際に貸出した人数の人口に占める割合
- 10 :開架蔵書新鮮度…ある期間に新規に受入れた図書冊数をその期間の終わりの開架冊数で割った数値で、蔵書がどれだけ新しくなっているかを示す。(年間購入冊数/開架冊数)ただし、購入冊数のうち大阪府安心子ども基金を活用して購入した図書(1,049冊)は、子育て支援用として開架していないため、除外している。

## 2. 図書館資料の所蔵状況

### (1) 資料別

資料種別		平成22年度末 所蔵状況	平成23年度 受入冊数	平成23年度 うち購入冊数	平成23年度 除籍冊数	平成23年度末 所蔵状況
図書	一般書	230,214冊	6,082冊	5,421冊	5,083冊	231,213冊
	児童書	120,278冊	3,466冊	3,410冊	1,356冊	122,388冊
	計	350,492冊	9,548冊	8,831冊	6,439冊	353,601冊
視聴覚資料	CD	9,450点	115点		10点	9,555点
	CT	272点	-		37点	235点
	VT	1,358点	-		278点	1,080点
	DVD	197点	-		1点	196点
	計	11,277点	115点		326点	11,066点

### (2) 分類別

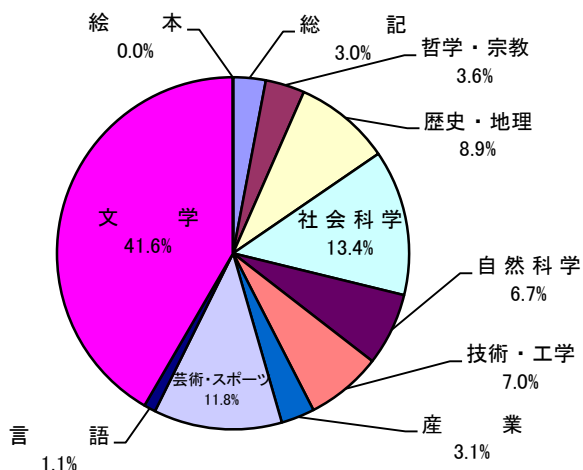
(単位 冊数:冊)

一 般 書			児 童 書		
分類別	冊 数	%	分類別	冊 数	%
総 記	6,906	3.0%	総 記	848	0.7%
哲学・宗教	8,317	3.6%	哲学・宗教	541	0.4%
歴史・地理	20,477	8.9%	歴史・地理	3,608	2.9%
社会科学	30,932	13.4%	社会科学	4,694	3.8%
自然科学	15,425	6.7%	自然科学	9,420	7.7%
技術・工学	16,110	7.0%	技術・工学	2,805	2.3%
産 業	7,109	3.1%	産 業	2,056	1.7%
芸術・スポーツ	27,245	11.8%	芸術・スポーツ	3,885	3.2%
言 語	2,490	1.1%	言 語	817	0.7%
文 学	96,163	41.6%	文 学	39,297	32.1%
絵 本	39	0.0%	絵 本	51,660	42.2%
合 計	231,213	100%	紙 芝 居	2,757	2.3%
			合 計	122,388	100.0%

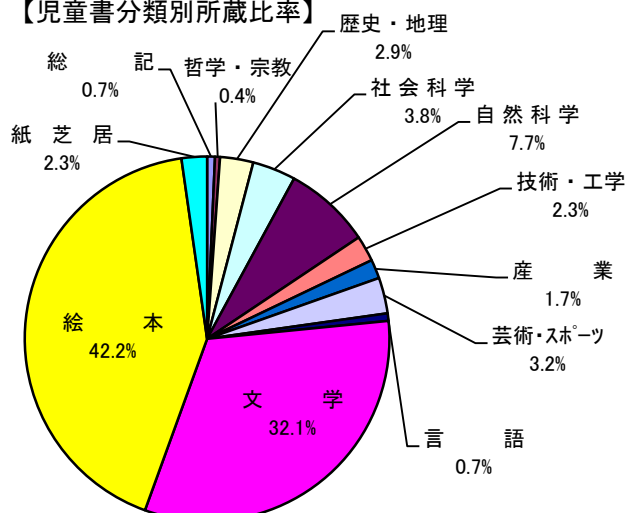
注:百分率は合計を100%として算出し、少数第2位を四捨五入して表示した。

四捨五入の結果、内訳の合計が計に一致しないのはそのためである

【一般書分類別所蔵比率】



【児童書分類別所蔵比率】



(3) 購入図書内訳

一般書		冊数	児童書		冊数
参考図書		79	絵本		1,722
年鑑・白書		15	紙芝居		83
児童文学研究資料		52	読み物		782
古典文学全集等		5	児童文学研究資料		2
実用書		369	各分野		
旅行ガイド		101	0類 (総記)		15
就職・資格・進学ガイド		106	1類 (哲学・宗教)		26
コンピュータ関連		71	2類 (歴史・地理)		54
各分野			3類 (社会科学)		143
0類 (総記)		64	4類 (自然科学)		263
1類 (哲学・宗教)		149	5類 (技術・工学)		110
2類 (歴史・地理)		305	6類 (産業)		34
3類 (社会科学)		664	7類 (芸術・スポーツ)		132
4類 (自然科学)		386	8類 (言語)		28
5類 (技術・工学)		288	9類 (文学)		16
6類 (産業)		174	計		3,410
7類 (芸術・スポーツ)		385			
8類 (言語)		41			
9類 (文学)		196			
小説・エッセイ		1,971			
コミックス		0			
計		5,421	合計		8,831

(4) 除籍図書内訳

区分	冊数
廃棄	5,939冊
亡失	490冊
回収不能	10冊
合計	6,439冊

【参考】除籍図書の団体等への譲与

除籍済資料のうち、再利用可能な図書を、リサイクル資料として下記の施設等に譲与しています。

<譲与内訳>

(対象：平成22年度除籍資料)

譲与先	冊数
町立中学校(3校)	181冊
町立小学校(5校)	408冊
保育所等(2ヶ所)	19冊
福祉施設関係(10ヶ所)	210冊
リサイクルブック実行委員会	4,774冊
その他	639冊
計	6,231冊



\*リサイクル図書にはバーコードの上にこのシールを貼っています。

### 3. 利用状況

#### (1) 町内年度別新規登録者数

	H19	H20	H21	H22	H23
一般	547	468	450	471	745
児童	574	533	507	465	523
計	1,121	1,001	957	936	1,268

#### (2) 町内年間有効利用者数<年齢別>

年齢	利用者数	人口	比率	前年度比
0-3	317	1,422	22.3%	102.3%
4-6	532	1,349	39.4%	108.2%
7-12	1,431	2,933	48.8%	102.9%
13-15	398	1,494	26.6%	93.4%
16-18	217	1,402	15.5%	101.3%
19-22	280	1,881	14.9%	86.5%
23-30	520	3,829	13.6%	99.4%
31-40	1,233	6,180	20.0%	94.9%
41-50	1,103	5,824	18.9%	98.4%
51-60	974	5,537	17.6%	97.6%
61-70	1,461	7,198	20.3%	97.3%
71-80	466	3,585	13.0%	111.9%
81以上	99	1,908	5.2%	119.3%
計	9,031	44,542	20.3%	98.9%

平成23年度より有効期間5年の更新処理を実施。

#### (3) 町内貸出人数 (在勤・在学含む)

	一般利用者	児童利用者	計
図書館	64,566	17,746	82,312
駅前	1,643	48	1,691
計	66,209	17,794	84,003

※児童利用者の対象は0～12歳

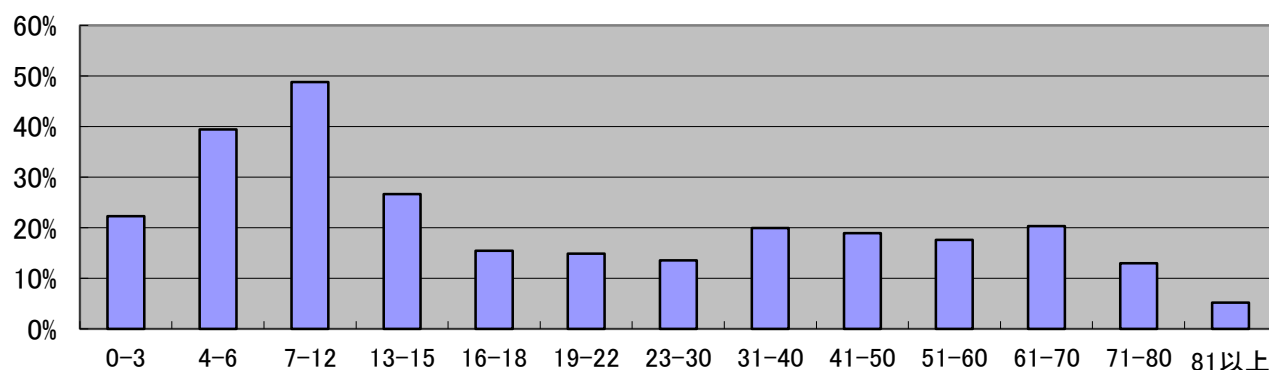
#### (4) 町内資料別貸出冊数(点数) (在勤・在学含む)

	一般書	児童書	雑誌	視聴覚資料	計
図書館	188,477	114,765	17,953	15,590	336,785
駅前	2,375	92	133	115	2,715
計	190,852	114,857	18,086	15,705	339,500

#### (5) 資料別貸出冊数、図書費の推移 (広域を含む)

	一般書	児童書	雑誌	視聴覚資料	計	図書費
H19年度	305,367	142,124	32,675	37,599	517,765	10,811,094
H20年度	291,115	144,956	31,463	34,126	501,660	10,763,171
H21年度	277,771	139,988	27,889	31,437	477,085	10,763,973
H22年度	258,613	140,432	24,240	27,371	450,656	14,599,334
H23年度	249,177	146,179	25,060	22,995	443,411	13,399,682

平成23年度町内年間利用率(年代別)





(6) 町内住所別利用状況

地区名	人口	登録者数	登録率 (登録者/人口)	有効利用者数	有効利用率 (有効利用者/人口)	貸出人数	貸出冊数	人口1人当たり 貸出冊数
小谷	1,787	736	41.2%	294	16.5%	2,142	9,016	5.05
七山	2,745	1,228	44.7%	516	18.8%	4,216	18,231	6.64
小垣内	2,035	914	44.9%	354	17.4%	2,696	10,604	5.21
高田	334	98	29.3%	39	11.7%	248	1,130	3.38
久保	684	272	39.8%	93	13.6%	626	2,653	3.88
大宮	1,301	477	36.7%	182	14.0%	1,328	5,627	4.33
和田	415	146	35.2%	65	15.7%	485	2,029	4.89
成合	179	63	35.2%	21	11.7%	98	583	3.26
朝代	2,849	1,155	40.5%	449	15.8%	3,104	15,095	5.30
野田	1,712	843	49.2%	399	23.3%	4,842	17,205	10.05
紺屋	761	367	48.2%	152	20.0%	1,037	4,266	5.61
五門	3,751	1,471	39.2%	620	16.5%	5,961	24,077	6.42
大久保	7,927	3,494	44.1%	1,469	18.5%	11,845	49,509	6.25
桜が丘	1,213	748	61.7%	360	29.7%	3,755	15,331	12.64
五月ヶ丘	1,003	458	45.7%	187	18.6%	1,791	7,794	7.77
東和苑	587	222	37.8%	76	12.9%	744	3,464	5.90
青葉台	1,336	685	51.3%	339	25.4%	3,196	13,959	10.45
長池	964	311	32.3%	83	8.6%	751	3,040	3.15
新野田	1,269	606	47.8%	291	22.9%	2,479	9,741	7.68
美熊台	1,332	696	52.3%	263	19.7%	2,563	10,046	7.54
山の手台	1,862	923	49.6%	416	22.3%	4,459	17,461	9.38
希望が丘	2,497	1,525	61.1%	779	31.2%	9,294	32,951	13.20
自由が丘	1,339	794	59.3%	371	27.7%	4,593	15,093	11.27
若葉	1,688	968	57.3%	465	27.5%	4,271	17,423	10.32
南山の手台	631	340	53.9%	152	24.1%	1,304	5,272	8.35
つばさが丘北	967	554	57.3%	258	26.7%	1,786	9,167	9.48
つばさが丘東	346	89	25.7%	59	17.1%	373	1,929	5.58
つばさが丘西	1,028	552	53.7%	279	27.1%	2,271	11,651	11.33
合計	44,542	20,735	46.6%	9,031	20.3%	82,258	334,347	7.51

\*貸出人数・貸出冊数は在勤・在学者を除く

登録率順		
1	桜が丘	61.7%
2	希望が丘	61.1%
3	自由が丘	59.3%
4	若葉	57.3%
5	つばさが丘北	57.3%
6	南山の手台	53.9%
7	つばさが丘西	53.7%
8	美熊台	52.3%
9	青葉台	51.3%
10	山の手台	49.6%

有効利用率順		
1	希望が丘	31.2%
2	桜が丘	29.7%
3	自由が丘	27.7%
4	若葉	27.5%
5	つばさが丘西	27.1%
6	つばさが丘北	26.7%
7	青葉台	25.4%
8	南山の手台	24.1%
9	野田	23.3%
10	新野田	22.9%

貸出密度順		
1	希望が丘	13.2冊
2	桜が丘	12.64冊
3	つばさが丘西	11.33冊
4	自由が丘	11.27冊
5	青葉台	10.45冊
6	若葉	10.32冊
7	野田	10.05冊
8	つばさが丘北	9.48冊
9	山の手台	9.38冊
10	南山の手台	8.35冊

\*貸出密度=人口1人当たり貸出冊数

## (7) 団体貸出数

一般書	児童書	雑誌	視聴覚資料	合計
1,755	17,783	119	50	19,707

## ・内訳

種類	団体数	冊数	種類	団体数	冊数
社会福祉施設	8	345	保育所(園)・幼稚園	9	4,909
小学校	5	8,713	子育て支援団体	3	285
中学校	3	1,702	読書会	5	1,828
家庭地域文庫	5	891	その他	5	1,034

## ・他館借受数(貸出先は各読書会)

借受先	冊数
大阪府立図書館	46
大阪府立図書館	18
堺市立図書館	19
その他図書館	13
計	96

\*上記の貸出冊数には含まれない

## (8) 学校図書館貸出冊数

①月別貸出冊数(長期・短期・調べ学習・学期・キャラバン貸出の合計数)

(単位:冊)

学校名	4月	5月	6月	7月	8月	9月	10月	11月	12月	1月	2月	3月	計
中央小学校	189	243	279	37	1	194	310	186	52	206	162	49	1,908
北小学校	21	224	256	19	0	197	161	185	42	167	36	15	1,323
南小学校	11	261	143	9	343	246	137	143	50	137	180	11	1,671
西小学校	186	446	230	32	0	147	477	244	36	541	168	24	2,531
東小学校	45	184	170	18	7	53	228	160	4	210	190	11	1,280
熊取中学校	77	95	60	59	0	80	82	54	45	76	12	34	674
熊取北中学校	25	59	24	2	0	11	26	23	8	60	15	7	260
熊取南中学校	3	132	105	39	11	147	99	91	14	61	44	22	768
計	557	1,644	1,267	215	362	1,075	1,520	1,086	251	1,458	807	173	10,415

## ②学校別予約件数

(単位:冊)

	中央小	北小	南小	東小	西小	熊中	北中	南中	合計
長期	0	6	0	0	0	1	0	0	7
短期	443	229	329	172	111	217	108	294	1,903
調べ学習用	7	5	6	13	2	5	38	1	77
1学期貸出	6	0	74	5	0	0	0	0	85
合計	456	240	409	190	113	223	146	295	2,072

\*「長期」とは、主に絵本や物語の本等、学校図書館に必要な資料を長期に貸出すこと。期間は1年。

\*「短期」とは、学校図書館がリクエストされた未所蔵の資料で、熊取図書館に所蔵している資料の貸出。個人利用と同じ期間(3週間)での貸出となる。

\*「調べ学習」とは、調べ学習授業や教諭から依頼された授業用資料の貸出。期間は1ヶ月。

\*「学期」とは、読書週間や展示等、1学期間使用予定の資料の貸出。

③ リクエスト件数 0件

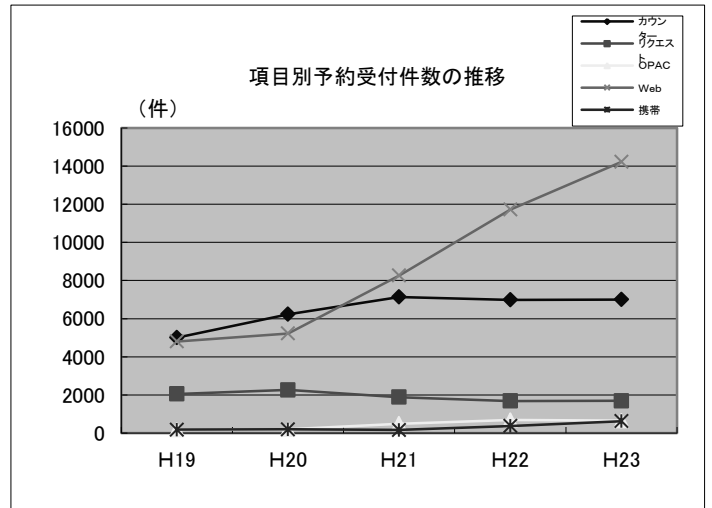
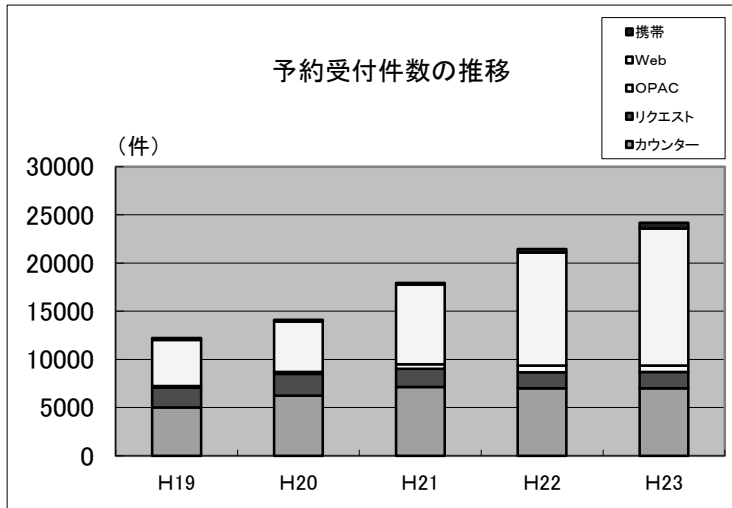
④ レファレンス件数 160件



(9) 予約サービス

① 予約受付件数の推移

項目	H19	H20	H21	H22	H23
カウンター	7,058	8,491	9,017	8,674	8,696
うちリクエスト	2,056	2,259	1,883	1,684	1,695
OPAC	174	201	492	686	651
Web	4,803	5,228	8,263	11,717	14,223
携帯	180	196	163	376	624
計	12,215	14,116	17,935	21,453	24,194



② 資料形態別予約受付件数

	一般書	児童書	雑誌	視聴覚資料	計
H23	17,304	3,419	825	951	22,499

③ 相互貸借

・他図書館からの借用

図書館種	冊数
大阪府立図書館	1,070
大阪市立図書館	155
堺市立図書館	127
北摂地域図書館	89
北・中河内地域図書館	107
南河内地域図書館	62
泉州地域(堺以外)図書館	67
大阪府内公共図書館計	1,677
大阪体育大学図書館	9
その他図書館	0
大阪府内図書館計	1,686
国立国会図書館	25
その他図書館	10
大阪府外図書館計	35
計	1,721

・他図書館への貸出

図書館種	冊数
大阪府立図書館	31
大阪市立図書館	16
堺市立図書館	7
北摂地域図書館	26
北・中河内地域図書館	44
南河内地域図書館	50
泉州地域(堺以外)図書館	24
大阪府内図書館計	198
大阪府外図書館計	9
計	207

※読書会用は除く

(10) インターネットサービス

①Web-OPAC検索件数の推移

	H19	H20	H21	H22	H23
館外Web	83,414	270,692	519,815	584,137	640,006
館内Web	2,433	2,653	11,595	1,346	1,431
館内タッチパネル	84,274	80,064	74,138	87,673	96,893
駅前タッチパネル	926	235	-	-	-
携帯OPAC	1,500	2,270	1,914	2,354	2,576
計	172,547	355,914	607,462	675,510	740,906

注1) 件数は図書を検索する度に1件と数える。

注2) 平成20年9月より大阪府Web-OPAC横断システムに加入。

注3) 駅前タッチパネル端末は平成21年3月末に撤去。

②パスワード登録件数の推移

	H19	H20	H21	H22	H23
登録件数	173	297	1,037	764	635

注1) 件数には再発行件数を含む。

注2) 平成21年1月23日図書館規則改正で、利用申込書にパスワード発行の申込み欄を設けた

③館内インターネットブース利用件数の推移

	H19	H20	H21	H22	H23
利用件数	2,712	2,650	2,426	2,699	2,958

(11) 図書館や図書の利用が困難な方へのサービス

①所蔵資料

	H19	H20	H21	H22	H23
録音図書	430	447	353	348	687
点字図書	93	108	149	200	220
大活字本	884	961	1,040	1,279	1,332

②サービス利用状況

	H19	H20	H21	H22	H23
宅配貸出冊数	8	2	20	16	0
対面朗読件数	44	59	44	33	32

#### 4. 広域サービス

##### (1) 地域別新規登録者数 (単位：人)

	岸和田市	貝塚市	泉佐野市	泉南市	阪南市	田尻町	岬町	その他	計
H23	94	357	348	57	6	13	12	25	912
H22	128	309	342	43	12	14	12	29	889

##### (2) 地域別年間有効利用者数 (単位：人)

	岸和田市	貝塚市	泉佐野市	泉南市	阪南市	田尻町	岬町	その他	計
H23	564	1,565	1,498	229	47	56	45	105	4,109
H22	674	1,595	1,486	277	63	55	42	123	4,315

##### (3) 地域別貸出冊数 (在勤・在学除く) (単位：冊)

	岸和田市	貝塚市	泉佐野市	泉南市	阪南市	田尻町	岬町	その他	計
H23	12,669	38,682	40,026	5,917	930	1,360	1,726	2,601	103,911
H22	15,397	41,281	39,769	7,117	1,413	1,471	1,335	2,477	110,260

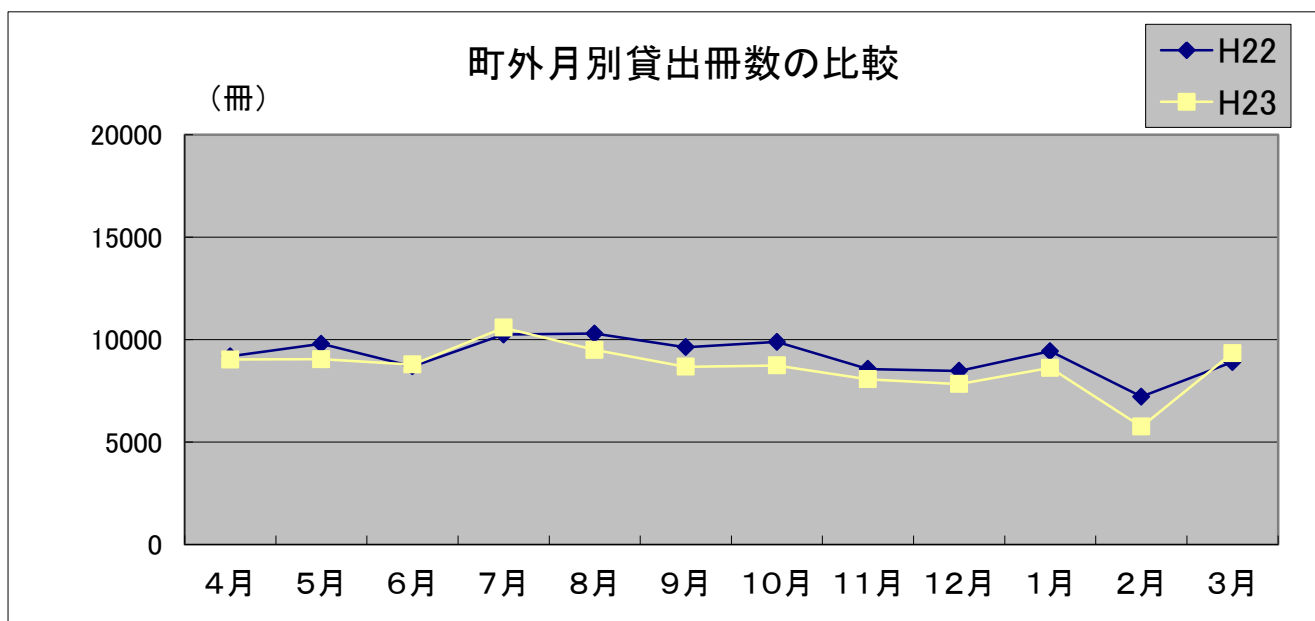
\*H21. 10月より、広域利用者の図書貸出冊数制限(10冊→5冊に減少)を開始。  
同時に貸出可能地域の制限(堺市以南泉州地区に限定)を開始。

##### (4) 地域別貸出人数 (在勤・在学除く) (単位：人)

	岸和田市	貝塚市	泉佐野市	泉南市	阪南市	田尻町	岬町	その他	計
H23	3,397	10,249	10,872	1,574	274	334	433	651	27,784
H22	4,097	10,856	10,803	1,902	383	391	335	675	29,442

##### (5) 資料別貸出冊数(点数) (在勤・在学除く) (単位：冊・点)

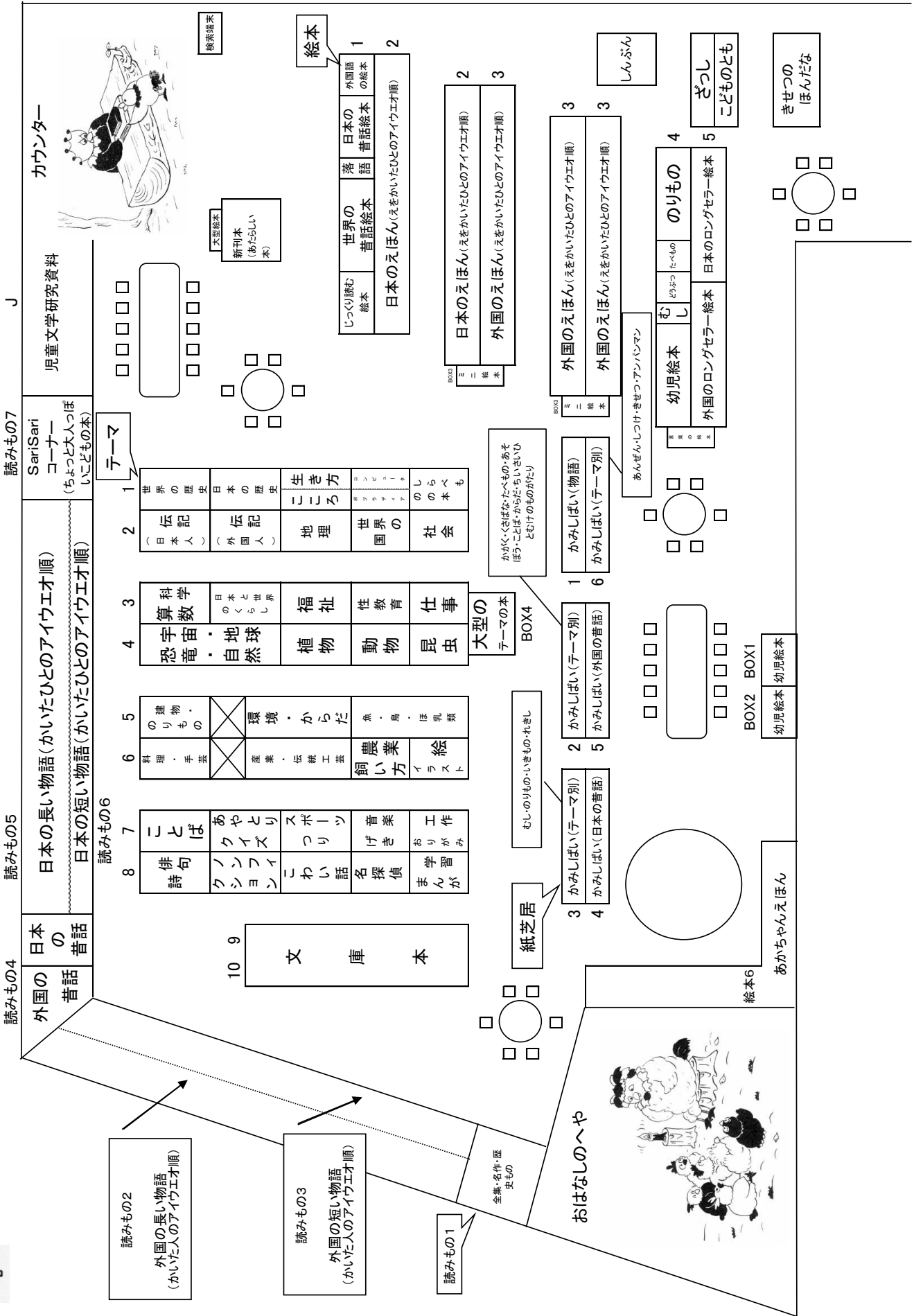
	一般書	児童書	雑誌	視聴覚資料	計
H23	58,325	31,322	6,974	7,290	103,911
H22	63,759	31,183	7,050	8,268	110,260







# じどうしつのであんない



# 図書館活動報告 (平成23年度)

2012年10月

編集・発行 熊取町立熊取図書館

〒590-0451

大阪府泉南郡熊取町野田4丁目2714-1

TEL (072)451-2828

FAX (072)452-7366