

しゅわげんごじょうれいせこう
手話言語条例施行！

し
知ってほしいな
みみ き ひとたち
～耳の聞こえない人達のこと～



くま とり ちょう
熊 取 町

もく じ 目 次

はじめに	2
聞こえない人が家の中で困ることは？	3
こんな方法があります	4
聞こえない人が外で困ることは？	5
こんな配慮をお願いします	6
聞こえない人とのコミュニケーション方法	7
手話言語条例って何？	8
手話で話してみよう	9
指文字	13
手話に興味をもったら	14

はじめに

皆さんは、聞こえない人と会ったことがありますか？聞こえない人とお話ししたことがありますか？聞こえない人は、見た目では障がいのある人だと分かりません。

一口に「聞こえない」と言っても、聞こえの程度は様々で、補聴器をして会話のできる人もいれば、補聴器をすることで大きい音は分かっても言葉の聞き取りは難しい人など、色々な人がいます。

生まれた時から聞こえない人の中には、言葉話すのが苦手な人がいます。成長してから、病気や事故などが原因で聞こえなくなった人は、普通に話せるので、聞こえないことがなかなか相手に分かってもらえません。

この冊子では、聞こえない人はどんなことで困っているのか、聞こえない人とのコミュニケーション方法や手話について、ご紹介します。



聞こえない人が 家の中で困ることは？

テレビの音が聞こえないので、
みんなと同じようにテレビを
見て楽しむ事ができません。



インターホンが聞こえません。
宅配便がきても分からないので
留守だと思われてしまいます。



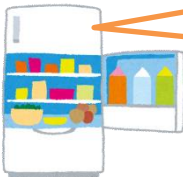
電話で話はなしができません。電話が
鳴っていることが分かりません。



目覚まし時計の音が聞こえま
せん。

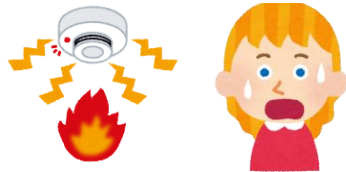


家電製品などの音が聞こえま
せん。



ピー！ピー！

火災警報器の音が聞こえませ
ん。



ほうほう こんな方法があります

おんせい じょうほう もじ えいぞう などにかえると、みてわかります。



じまく
テレビ字幕

こんにちは



けいたい
携帯メール

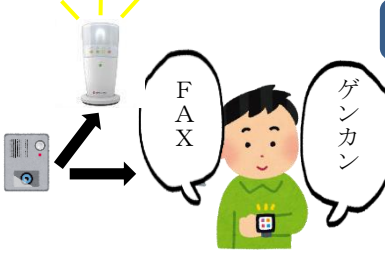


ふあっくす
FAX



パソコン (インターネットテレビ電話)

おと ひかり しんどう か へん ぎ ぎ
音を光や振動に変える機器



おくないようしんごうそうち
屋内用信号装置

インターホンの音や
ちやくしんおん
着信音などをフラ
ッシュ受信機や腕
どけいしきじゆしんき
時計式受信機で受信
します。



しんどうしきめざ
振動式目覚まし時計



わさびの臭いで知らせる
にお
けいほうき
警報器もあります。

ちやうどうけん
聴導犬

せいかつ ひつよう な
生活に必要な
さまさま おと し
様々な音を知ら
せてくれます。



ピー!



き ひと そと こま 聞こえない人が外で困ることは？

電車が事故で止まった時、アナウンスが聞こえません。



道路で後ろから来る自転車や車の音が聞こえないので、怖い思いをします。



病院で名前を呼ばれても分かりません。医師の説明が十分に伝わりません。



災害時、避難誘導や避難所での情報などが分かりません。



声をかけられても気づかないので、愛想の悪い人だと勘違いされます。(例えば、落とし物をしたときなど)



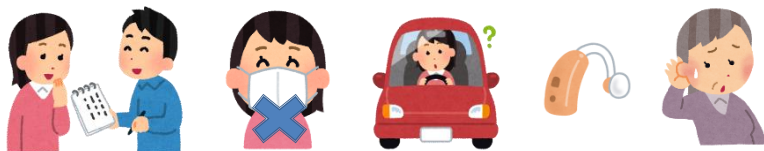
役所や色々な手続きの場面で、内容がよく分かりません。



はいりよ ねが こんな配慮をお願いします

- 災害や事故の時、筆談や携帯電話に文字を入力して今の状況を教えてください。
- 補聴器をしても、音は聞こえるけれど言葉として認識できない人がいることを知っておいてください。
- 後ろから声をかけられても分かりません。正面で話してください。
- マスクをしていると口の形が見えません。口を大きくはっきりと開けて話してください。
- (電光) 掲示板があると分かりやすいです。
- (受付などで) 順番がきたら、近くまで来て知らせてください。
- 音で合図しても聞こえない人がいます。クラクションを鳴らしても反応がなかったら、「もしかして聞こえないのかも？」と配慮いただき、車や自転車を運転する時は注意して走ってください。

12時から炊き出し
があります



びょういん やくしょ などでの手続きの時は、手話
通訳・要約筆記のサポートがあれば、安心です。



聞こえない人との コミュニケーション方法

身振り…「オッケー」、「ダメ」、
「電話」など、身振りを工夫して伝え
ることができます。



口話(読話)…相手の口の動きを見
て、言葉を読み取ります。「たまご」
「たばこ」など口の形は同じで、意味
がちがう言葉がたくさんあるので、
間違うこともあります。大きな声を出
す必要はありません。はっきり口を動
かしてください。



筆談…紙などに文字を書いて伝
えます。書いたり消したりが簡単
にできる筆談ボードもあります。
短くまとめて書いてください。



手話…手の動きだけでなく、体の動
き、視線、表情などを使って伝えま
す。聞こえない人は、みんな手話が使
えるわけではありません。



空書き…自分の前の空間に文字を
書きます。自分が読める向きに書き
ます。手のひらに書くこともあります。



触手話…聞こえない、見えない
2つの障がいのある方を「盲ろう
者」といいます。手と手を触れて
手話をするので、伝えます。



しゅわげんごじょうれい なに 手話言語条例って何？

くまとりちょう へいせい ねん がつ しゅわげんごじょうれい せいてい
熊取町では、平成28年12月に手話言語条例を制定しました。
これは、しゅわでコミュニケーションをとっている ちょうかくしやう がいしや
の方々や手話に対する理解を深めていただくことを目的にしています。

いぜん ちょうかく しやう ひと かよ がっこう げんざい ちょうかく
以前は、聴覚に障がいのある人が通うろう学校（現在は「聴覚
しえんがっこう
支援学校」といいます。）では、手話が禁止されていました。ろう学校
では、こうぼうという ひと はな くち かたち み ことば よ と りかい
は、口話法という、人が話す口の形を見て言葉を読み取り、理解
する ほうほう ほうほう はっせいくんれん おこな しゅわ つか ころわ
方法や発声訓練が行われていて、手話を使っていると、口話が
み かんが
身につかないと考えられていたからです。

しかし、ろう者にとっては、自分たちの気持ちをつたへあうための
いちばんのコミュニケーション ほうほう しゅわ たいせつ まち つづ
一番のコミュニケーション方法は手話であり、大切に守り続けてき
ました。

そんな中、なか へいせい ねん こくれんそうかい さいたく しやうがいしゅけんりじやうやく
そんな中、平成18年に国連総会で採択された障害者権利条約や
へいせい ねん かいせいしやうがいしやきほんほう なか しゅわ げんご みと
平成23年の改正障害者基本法の中で「手話は言語である」と認め
られました。

きこえるひと ふだんつか にほんご おな しゅ
聞こえる人が普段使っている日本語と同じように、ろう者にとっ
て しゅわ せいかつ たいせつ
て手話は生活するうえでとても大切なものなのです。

※しゅわげんごじょうれい ぜんぶん くまとりちょう けいさい
※手話言語条例の全文は、熊取町のホームページに掲載してい
ます。

くまとりちょう しゅわげんごじょうれい
熊取町 手話言語条例





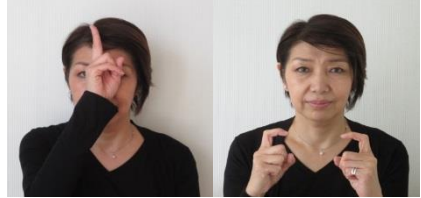
しゅわ はな 手話で話してみよう

おはよう



グーにした手を顔の横に置き、下に下げる。

こんにちは



人差し指と中指を立て、おでこの上にある。

こんばんは



パーにした両手を外側から内側に向かって交差させる。

よろしくおねがいします



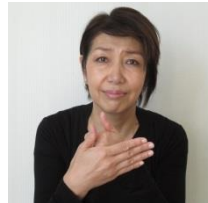
右手のグーを鼻の位置から少し前を出し、パーにして頼むしぐさをする。

どうしましたか？



人差し指を立てて、「何？」と聞くような表情で。

てっだ
手伝えてください



親指を立てた左手を前に出し、右手のひらで左手を自分の方向に軽くたたく。

※ここでは、右利きの人の場合で説明しています。左利きの人は、左右逆で表してください。

こゑをかける時は、かたかたを軽くたたいてあいましてね。



大丈夫



みぎて ゆびさき ひだりおね うえ あと みぎおね
右手の指先を左胸の上にあてた後、右胸の上にあてる。

待つ



みぎて こう うえ 甲 ゆびさき した
右手の甲を上に向けて、指先をあごの下につける。

ありがとう



からだ まえ た ひだりて こう みぎて こゆびがわ
体の前に出した左手の甲に右手の小指側をあててから上へあげる。

元気です



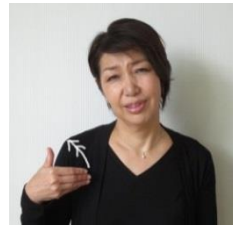
グーにした両手をお腹の前に出し、上下に2回転かす。

わかりました



みぎて て おね した ね 下ろす
右手の手のひらを胸にあて、下へなで下ろす。

わかりません



みぎて ゆびさき みぎまたかた うえ かい
右手の指先を右前肩にあて、上へ2回はらいあげる。



ひょうじゆんごとおおさかべん
標準語と「大阪弁」があるように、しゅわちいき
手話も地域によってあらわ
し方が違うものがあるんだよ。ここでは大阪で使われる手話
を紹介するね。
しょうかい

おつかれさまです



りょうて みぎて ひだりて てくび
両手をグーにして、右手で左手の手首を
2回たたく。

ごめんなさい



おやゆび ひとさ ゆび みげん
親指と人差し指で眉間をつまむしぐさをし
て、お願いする。

なまえ
名前



みぎて おやゆび ひとさ ゆび つく わ ひだりむね
右手の親指と人差し指で作った輪を左胸に
あてる。

じゅうしょ
住所



りょうて いえ やね かたち あらわ みぎて ゆびさき
両手で家の屋根の形を表し、右手の指先を
軽く曲げて下向きに置く。

ふあっくす
FAX



ひだりて でんわ しゅわき みみ
左手は電話の受話器を耳にあてるしぐさを
し、右手のひらを水平に置き、前に出す。

メール



みぎて おやゆび ひとさ ゆび わ
右手の親指と人差し指で輪をつくり、メール
を出す相手の方向に動かす。

しゅわ とき ひょうじょう だいじ
手話をする時は、表情も大事ですね。



いつ (白)



りょうて おやゆひがわ こゆひがわ しょうげ あ にぼ
両手の親指側と小指側とを上下に合わせ、握
る (G-を作る)。

場所



て のひらを したに ゆひさき かるく ま からだ まえ
手のひらを下に指先を軽く曲げて、体の前
に置く。

役場



ひだりて すいへい あ た みぎて まえ へ
左手を水平に置き、立てた右手を前に振り、
指を軽く曲げて前に置く。

熊取



くま のね いち おやゆひ ひとき ゆひ
熊 (胸の位置で、親指と人差し指とで三日月
を書く) + 空間をつかみとる。

病院



いりょう みやく どうさ ぐでもの やか あわ
医療 (脈をとる動作) と 建物 (向い合せた
りょうて うえ おやゆひがわ あ
両手を上にあげてから親指側を合わせる)

警察



おやゆひ ひとき ゆひ
親指と人差し指で「C」の形を作り、額
にあてる。

ゆびもじ 指文字

50音を手の形に置き換えたもので、固有名詞や手話で表せない時、手話を補足する時などに使います。この表に載っているのは相手から見た形になります。向きに気を付けて表現しましょう。

あ	い	う	え	お	<p>だくおん れい 濁音 (例: が)</p> <p>よこ いどう 横に移動させる</p>
か	き	く	け	こ	
さ	し	す	せ	そ	
た	ち	つ	て	と	
な	に	ぬ	ね	の	
は	ひ	ふ	へ	ほ	<p>はんたくおん れい 半濁音 (例: ば)</p> <p>うえ いどう 上に移動させる</p>
ま	み	む	め	も	
や	ゆ	よ			
ら	り	る	れ	ろ	
わ	を	ん			
				I Love You	<p>ちようおん 長音</p> <p>ひとさ ゆび 人差し指で 「 」と空書する</p>

Design by SantaPresents 2008.

しゅわ きょうみ 手話に興味をもったら…

井戸端セミナー（出前講座）として手話の体験講座があります。
PTAや町内会などの団体等へ訪問し講座を開催します。詳細はお問い合わせください。

お問い合わせ先 熊取町健康福祉部 介護保険・障がい福祉課
【TEL】452-6289 【FAX】453-7196

もっと手話で会話できようになりたいなあと思ったら…

「手話奉仕員養成講座」を開講しています。

（週1回2時間、5月～3月まで全41回の講座です。毎年広報くまとり4月号で募集しています。

また、熊取町には2つの手話サークルがあります

しゅわ 手話サークル ひまわり

手話の勉強会、なかまの里のボランティア活動などを行っています。

<活動日時・場所>

毎週火曜日午後1時～3時、

毎週水曜日午後7時～9時、

熊取ふれあいセンター

しゅわ 手話サークル シュワ'K

手話の勉強会、手話コーラスなどの活動を行っています。

<活動日時・場所>

毎週土曜日午後7時～9時、

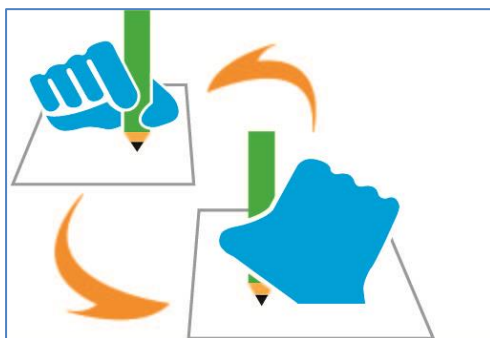
熊取町公民館

お問い合わせ先 熊取町社会福祉協議会

【TEL】452-6001 【FAX】452-2658



しゅわ
手話マーク



ひつだん
筆談マーク

さくせい はっこう くまとりちょう けんこうふくしよぶ
作成・発行 熊取町 健康福祉部
かいごほけん しょう ぶくしか
介護保険・障がい福祉課

〒590-0495 くまとりちょうのだ
熊取町野田1-1-1

TEL 072-452-6289 FAX 072-453-7196

Mail shougai@town.kumatori.lg.jp

へいせい ねん がつ
平成30年3月