



町の人口		
人口	43,684人	(+13)
男	21,244人	(±0)
女	22,440人	(+13)
世帯数	18,145世帯	(+16)
令和元年11月末現在 (対前月比)		

熊取町役場 〒590-0495 大阪府泉南郡熊取町野田1-1-1
 開庁時間：月～金曜日午前9時～午後5時30分（祝日、年末年始を除く）
 ※ダイヤルイン（直通電話）方式を導入しています。
 ご不明の方は ☎072・452・1001（総務課）まで



←ダイヤル
イン
一覧表

メジナちゃんの
フェイスブックに
いいね！してね♪



雨山頂上からのぞむ朝日

煉瓦館@ほ～む寄席

吉本興業所属の落語家による寄席を開催します。

【日時】2月23日(日) 午後2時～
(開場：午後1時30分)

【場所】煉瓦館コットンホール

【出演者】桂かい枝・桂三ノ助・桂ぼんぼ娘

【定員】150人（先着順、自由席）

【費用】1人500円、ペア800円 ※当日徴収

【申込開始日】1月6日(月) 午前10時～

【申込方法】生涯学習推進課（煉瓦館内）窓口
または電話で申し込み
※第4水曜日休館日

【問い合わせ】生涯学習推進課（煉瓦館内）

☎ 453・0391



▲桂かい枝氏

ピアノカの魔術師がやってくる♪

今までに想像できなかったピアノカの音色や驚きの技法。音に乗り、音楽を自由に表現することで、子どもたちの創造力をかきたてます。第一線で活躍するプロの演奏家たちによる、大迫力のコンサートをぜひお楽しみください。

【日時】1月18日(土) 午後2時～（開場：午後1時30分）
 【場所】町民会館ホール
 【出演者】ミッチュリー（ピアノカ）、SEAI（ドラム）、野口亮（ギター）、増谷紗絵香（ピアノ）
 【演奏曲】ルパン三世のテーマ、クラシックメドレー ほか
 【定員】300人（座席指定）
 【費用】1人500円、ペア800円（小学生以下は無料）
 【販売開始日】1月5日(日) 午後1時～ ※火曜日休館日
 【販売方法】公民館窓口でチケットをご購入ください。
※全席指定のため、小学生以下の方も座席の確保をお願いします。
 【主催】熊取町教育委員会 【企画】住民協働企画会議
 【問い合わせ】公民館 ☎452・6363

広報くまとりクイズ（紙面を探してみよう！）

Q. 東小の芝生のマスコットはだあれ？

◆主な内容◆

- 【2面】 新年のご挨拶
- 【3面】 「まご育て応援手帳」を作成しました！
- 【4面】 住民提案協働事業
「行政テーマ型」を決定しました！
- 【9面】 所得税・住民税の申告に備えましょう
- 【最終面】 こちら広報特派員
～特別な空間でのひととき～



新年のご挨拶



皆様におかれましては輝かしい新年をお迎えのことと心よりお慶び申し上げます。

本年夏には、東京オリンピック・パラリンピックが開催され、日本中がスポーツで

熱くなることに私も大いに楽しみにしているところです。

さて、昨年を振り返りますと、ラグビーワールドカップ2019で、日本代表チームが決勝トーナメントに勝ち進み、国民が一丸となって応援するなど、日本中が盛り上がりました。一方で、8月の九州北部豪雨、関東や東北地方を襲った9月の台風第15号、10月の台風第19号では、広範囲かつ長期間にわたる停電の発生や河川の氾濫による市街地の大規模な浸水など、日本各地に大きな被害をもたらした1年でもありました。

本町では、昨年を「防災元年」と位置づけ、「防災基金」の創設や防災士100人の育成、防災講演会の開催、防災備品の充実、自主防災マニュアルの作成、さらには各地区の老人憩いの家の耐震化の推進など、災害への備えを強化するとともに、教育においては、スクール・ソーシャル・ワーカーの全小学校区への配置完了、学校トイレの洋式化の本格着手など、未来への投資も着実に進めております。加えて、「和田山Berry Park」のお披露目や「長池オアシス公園」のリニューアルの開始など、にぎわいづくりにも鋭意取り組んでまいりました。

本年は、夏に「和田山Berry Park」のオープンを迎えるとともに、熊取駅前では「スーパーホテル」の建設工事が進捗するなど、まちのさらなる変化が期待されるところです。

本町の未来がより明るいものとなりますよう、引き続き『住んでみたい 住んでよかった ともにつくる “やすらぎ” と “ほほえみ” のまち』の実現に向けて、取り組んでまいりますので、ご指導、ご鞭撻のほどよろしくお願い申し上げます。

最後に、この1年が皆様にとってすばらしい年となりますようお祈り申し上げます、新年のご挨拶といたします。

**町長
藤原 敏司**



明けましておめでとうございます。

皆さまにおかれましては、希望に満ちた輝かしい新春を健やかに迎えのことと心よりお慶び申し上げます。

旧年中は、町議会の活動に温かいご支援とご協力を賜り、厚く御礼申し上げます。

さて、昨年は町議会議員の選挙があり、新人議員3名を含む14名の議員が選出されました。新しい「令和」という時代に新たな体制で、議員一同気持ちも新たに活動しております。

町議会では、議会基本条例に基づき、開かれた議会をめざして、各地区で「議会とミーティング」という形の報告会を開催しており、地区からのご要望などをお聞かせいただき、今後の町政に反映させるべく、取り組んでおります。また、昨年9月に「議会改革検討特別委員会」を新たに設置し、さまざまな改革項目（議員定数・議員報酬見直しの検討、タブレット端末導入、通年議会など）について調査検討を開始いたしました。今後は、各種団体とも積極的に意見交換する機会を設けながら、議会として政策提案の拡大を図り、議会改革に果敢に取り組んでまいりたいと考えております。

ここ数年、日本各地で自然災害が多発し、甚大な被害がもたらされております。今後30年以内の発生確率80%の南海トラフ地震を含め、「災害は忘れた頃にやってくる」ではなく、「必ずやってくる」が日本の現状です。町では、昨年「防災元年」と位置づけ、防災対策に積極的に取り組んでおり、議会といたしましても本町の防災力の向上に、より一層力を尽くしてまいりたいと思っております。

結びに、今後とも皆さまの声をしっかりと町政に届けることができますよう、ご指導、ご鞭撻を賜りますようお願い申し上げますとともに、皆さまのご健勝とご多幸をお祈り申し上げ、新年のご挨拶といたします。

**町議会議員長
矢野 正憲**



フォトアルバム ～2019年を振り返って～



▲駅下にぎわい館リニューアルオープン



▲住民票などのコンビニ交付スタート



▲室屋成選手、くまとりスポーツ大使就任 喜多修平さん、くまとりPR大使就任



▲防災士育成研修会を開催

役場庁舎・熊取ふれあいセンターで「ダイヤルイン（直通電話）方式」を導入しています。ご用件のある課・グループなどに直接つながります。ぜひご利用ください。

守ろう 郷土の文化財

～第66回文化財防火デー～

昨年4月15日世界遺産のノートルダム大聖堂の尖塔など文化財が、また10月31日には沖縄県首里城の貴重な建造物である正殿などが火災焼失したとのニュースが全世界を駆け抜けました。人類の大切な財産は、ちょっとした不注意などで失われ、修復には何十年もかかるばかりでなく、取り戻すことができない場合もあります。



日本では昭和24年に法隆寺金堂で火災があり、国宝の壁画が焼失しています。これを契機に、昭和25年に文化財保護法が制定され、昭和30年から毎年1月26日を文化財防火デーと定め、日本中でいろいろな防火啓発の取り組みがおこなわれています。

消防本部でも大切な郷土の文化財を守るため、防火診断や消防団と合同で消防訓練を実施し、将来に継承すべき貴重な財産である文化財の火災予防を推進します。

●合同消防訓練

【日時】1月26日(日) 午前10時～

【場所】来迎寺本堂

【問い合わせ】

泉州南消防組合
熊取消防署

☎453・0119

FAX : 453・1124



●コンビニ交付をご利用ください

住民票など各種証明書が全国のコンビニエンスストアで取得できる「コンビニ交付サービス」をおこなっています。

ご利用にあたっては、利用者証明用電子証明書搭載のマイナンバーカードが必要です。午前6時30分から午後11時までご利用いただけ、さらに手数料が窓口取得より100円安いコンビニ交付を、ぜひ、ご利用ください。

●マイナンバーカード交付のための

休日開庁日

【日時】2月9日(日) 午前9時～正午

※戸籍・住民票などの交付はできません。

【問い合わせ】住民課 ☎452・6040

お知らせ



マイカーで夢広場（駅前広場）を利用するみなさんへ

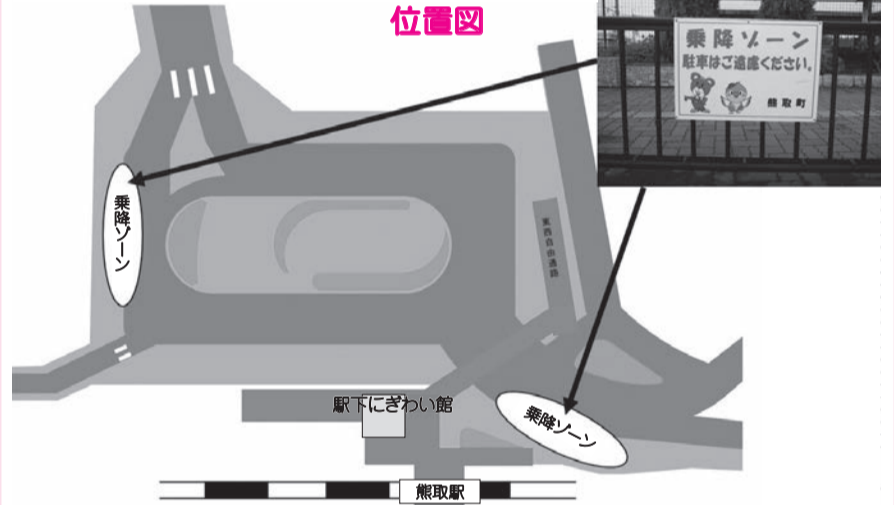
一般車両が夢広場に駐車すると、通行の妨げとなり、接触事故などの原因になるとともに、公共交通の運行にも影響を与えます。一般車両の乗り降りは、「乗降ゾーン」の利用をお願いいたします。なお、夢広場内は駐車禁止です。ルールとマナーを守って、駅利用者みなさんが気持ちよく利用できるよう、ご協力をお願いします。

問い合わせ

道路課

管理交通グループ
☎452・6396

熊取駅一般車両乗降ゾーン位置図



「まご育て応援手帳」を作成しました！



共働き家庭が増える中、祖父母が「孫育て」を手助けする機会も増えているのではないのでしょうか。「まご育て応援手帳」は、祖父母世代にむけて、抱っこや授乳、離乳食など現在の子育てに関する新常識や、遊び場所、サポート情報などを紹介しています。

親世代と祖父母世代がスムーズに楽しく「孫育て」できる情報が盛りだくさん！ぜひみなさんの「孫育て」にご活用ください。

熊取ふれあいセンター2階すくすくステーション、図書館、教育・子どもセンター、役場住民情報コーナーに配置しています。

また、町ホームページからもダウンロードできます。

【問い合わせ】すくすくステーション ☎452・6294

令和2～4年度 建設工事・物品など

入札参加資格審査申請

令和2年4月1日以降、町との取り引きをおこなう方は、必ず期限内に申請書を提出してください。

【登録区分】 建設工事・コンサルタント・物品・業務委託

【提出方法】 持参または郵送 ※町外業者は郵送のみ

【受付期間】 1月20日(月)～31日(金) ※郵送の場合は必着

【有効期間】 令和2年4月1日から3年間

【用紙配布方法】 町ホームページからダウンロードまたは窓口配付 ※郵送およびデータによる配付はおこないません。

【提出先・問い合わせ】 総務課契約検査・債権整理グループ

☎452・1008

就学援助制度
新入学用品費のおこないます

対象 4月に町立小中学校に入
学する児童・生徒の保護者の
方



は、1月中旬に郵送または小学校から配布する、就学通知書に同封される案内や町ホームページをご覧ください。

問い合わせ
学校教育課
指導グループ

☎452・6360

広告

広告掲載枠

住民提案協働事業 「行政テーマ型」 を決定しました！

町があらかじめテーマを設定のうえ募集した住民提案協働事業「行政テーマ型」の令和2年度実施分について、5件の提案があり、審査の結果、いずれも補助事業として採択しました。今後、より良い事業実施に向け、提案団体と町との“コンセンサス（同意）協議”をおこないます。
【問い合わせ】企画経営課 ☎452・9016



YouTuber養成講座
(株式会社FunMake)

子どもからお年寄りまでYouTubeで動画を配信できるよう、地域住民向けに講座を開催するなど、町のシティプロモーションを推進する。



町のイベントで、オープニングやステージ演奏をおこなうことで、イベントを盛り上げ、会場のにぎわい感や一体感を演出する。



大阪観光大学吹奏楽部による
熊取町演奏にぎわい事業
(大阪観光大学吹奏楽部)



子ども食堂 どもレストラン
(子ども食堂を支援する会)

子どもの孤食などの社会問題に対する地域の取組みとして、子ども食堂を通じた“子どもの居場所づくり”をおこなう。



奥山雨山自然公園周辺における
紅葉の保全・活用と魅力の向上
(特定非営利活動法人永楽桜保存会)



奥山雨山自然公園周辺の「みどり」の財産を次代に継承するため、一定の専門知識にもとづく、紅葉の植栽などの保全活動や住民参加の清掃活動などをおこなう。



住民（募集）による間伐や枝打ち、小・中学生への自然体験学習、山の日イベント実施などにより、奥山雨山自然公園の環境保全と理解を促進する。



奥山雨山自然公園エリアを活用した
体験型森林環境教育
(特定非営利活動法人グリーンパーク熊取)

広告

広告掲載枠

暮らし



粗大・不燃ごみの運び出しをサポートします

粗大・不燃ごみの収集は、電話などで申し込みをして自宅前や指定場所に出すことになっていますが、高齢者など、ご自身でごみを家の外に運び出せない方には、運び出しをサポートする制度があります。

●サポート対象者の一例

- ・高齢者のみの世帯
- ・障がいがある方の世帯

など

粗大・不燃ごみの運び出し

しでお困りの方は、気軽にお問い合わせください。

お問い合わせ

環境課環境グループ

☎452・6098



水道管を寒さから守ろう

気温が氷点下4℃以下になると、日当たりの悪い場所や北風の強い場所に露出している蛇口や水道管の水が、凍って出なくなったり、破損したりすることがあります。

●水道管が破損したら

水道メーター横の止水栓を閉め、町指定の給水装置

工事業者に修理を依頼してください。(有料)。町指定の事業者は、町ホームページをご覧ください。

●凍結を予防しましょう

保温材や布を巻き、蛇口には雨や霜で濡れないようにビニール袋などをかぶせてください。

●水道管が凍結したら

凍結した場所にタオルをかぶせ

てください。

お問い合わせ

水道課工務グループ
☎452・0357

毎週月曜日は“食べマンデー”！ ～みんなで減らそう、食品ロス！～

最近よく聞く「食品ロス」ってなんだろう？

まだ食べられるのに捨てられている食品のことが、もったいないし、ごみが増える原因にもなるんだ。

日本の食品ロスは年間でなんと約646万トン！みんなが毎日お茶碗1杯(139g)の食品を捨ててるんだ。

それは大変！「食品ロス」を減らさなきゃ…

そうだね！できることをいっしょに考えてみよう！

家庭でできる食品ロス対策

- 買い物をする前は冷蔵庫内をチェック！
- 「安いから」とあれこれ買わない
- 消費期限はこまめにチェック
→「賞味期限」は過ぎても食べられます！
- 野菜や果物の皮は薄くむく
- 残っている食材から使う
→「消費者庁のキッチン」のリメイクレシピを見てね！

【問い合わせ】環境課環境グループ

☎452・6097



熊取永楽墓苑（18区画）の使用者を募集します

事前の現地説明会では、現地で実際の区画の大きさなどをご覧いただけますので、ぜひご来苑ください（現地説明会事前申し込みが必要です）。

【申込資格】町内に住所を有する世帯主の方（1人につき1区画）

【募集区画】18区画

- ・A型（2.25㎡／幅1.5m×奥行1.5m）9区画
- ・B型（3.00㎡／幅2.0m×奥行1.5m）8区画
- ・C型（3.75㎡／幅2.5m×奥行1.5m）1区画

【費用】

・永代使用料（分譲ではありません）

A型：47万円、B型：63万円、C型：78万円

・管理料（墓苑内共用部分の維持管理費用）：3万円（5年前前納）

※使用許可日は令和2年4月1日です。

●現地説明会

【日時】1月11日(土) 午前10時～正午

※申し込まれた方を数人のグループに分け、担当職員が現地で説明します。

【場所】熊取永楽墓苑（大字野田65番1）

【申込期間】1月6日(月)～10日(金) 午前9時～午後5時30分

【申込方法】電話または環境課窓口で申し込み

●使用者募集申込

【募集要項配付期間】1月14日(火)～31日(金) 午前9時～午後5時30分（土・日曜日除く）

※現地説明会参加者には、当日お渡しします。

【申込期間】1月14日(火)～31日(金) 午前9時～午後5時30分

【申込方法】環境課窓口で申し込み

※同一区画に2人以上の申し込みがある場合は、抽選となります。

【抽選日】2月5日(水) 午前10時～（くわしくは、個別に案内します）

【問い合わせ】環境課環境グループ ☎452・6097



小型不燃ごみの拠点回収

回収拠点・時間

・環境課（閉庁日：午前9時～午後5時は日直が受付）

・駅下にぎわい館：平日…

午前9時～午後8時、

土・日曜日、祝日…午前

9時～午後5時

・義本回正堂（小垣内）

☎452・0220

・腕野商店（大久保）

☎452・1170

・南川食料品店（小谷）

☎453・1235

※受付時間は各店舗にお問

い合わせください。

回収方法

水色の町指定粗大等ごみ袋（20L袋に限る）、

250円/袋）に入れ

れ、氏名を記入のう

え、回収拠点にお持ちく

ださい。

※町指定粗大等ごみ袋は、

事前に取扱所で購入して

ください。取扱所は、

「ごみの分け方・出し方

マニュアル」や町ホーム

ページで確認してくださ

い。

問い合わせ

環境課環境グループ
☎452・6098

※1回の受付で複数の

袋を出すことができ

ます。

※電話・インターネット

での事前受付収集

もおこなっています。



■危険なごみ（包丁、縫い針、かみそり、はさみ、カッターなど）は、厚紙に包んで「ケケン」と書いてから、入れてください。

■ライターは、火の気のない屋外の見通しの良い場所で、ガスを抜いてから出してください。

“マイバッグ”で“プラごみ削減”

レジ袋などのプラスチックごみは海洋汚染の原因となっています。

買い物にはマイバッグを持参し、みんなで“プラごみ”をなくしましょう！

町営大原住宅入居者募集

【対象住宅および戸数など】

- ①第1棟 (平成17年度完成) 2DK 1戸
家賃額：2万700円～4万700円程度
②第2棟 (平成19年度完成) 3DK 2戸
家賃額：2万4,900円～4万8,800円程度

【応募資格】 次の要件をすべて満たす方

- ・同居または同居しようとする親族がいる方
・収入基準に合う方 (世帯全員の認定月収が15万8,000円以下、身体障がい者世帯などの裁量世帯は21万4,000円以下)
・住宅に困っている方 ・独立の生計を営む方
・家賃および敷金を支払うことができる方
・申込者本人が、町内在住または在勤
※令和元年10月15日以降の転入者は不可
・申込者本人および同居しようとする方が、暴力団員または暴力団密接関係者でない方

- ・過去に町営住宅などの不正使用がない方
※単身世帯、裁量世帯の個別要件など、くわしくは、お問い合わせください。
【申込書配布期間】 1月7日(火)～24日(金)
【配付場所および時間】
・東館1階まちづくり計画課
・駅前観光案内所 (平日:午前9時～午後8時、土・日曜日、祝日:午前9時～午後5時)
【申込期間】 1月14日(火)～24日(金)
【申込場所】 まちづくり計画課 (郵送不可)
【選考方法など】 住宅困窮度評点数による優遇倍率方式にもとづく公開抽選により決定
・日時：2月13日(木)午前10時～
・場所：熊取ふれあいセンター 4階研修室
【入居予定日・家賃発生日】 4月1日(木)
【問い合わせ】 まちづくり計画課建築グループ ☎452・6401

3大学と「災害時における連携協力に関する協定」を締結

町と大阪体育大学、大阪観光大学および関西医療大学は、平成17年に、地域の振興・活性化に寄与することを目的として総合的な分野での協力を推進する連携協定を締結していますが、このたび、これにもとづき、防災分野での相互協力の強化を図る連携協定を締結しました。

今回の協定では、災害協力に関する研究・情報交換や、防災訓練などに対する支援、災害時避難所・支援拠点の提供、備蓄物資・資機材の提供などをおこなうことで、住民のみならずの安全安心に資することを目的としており、より一層災害に強いまちづくりを目指してまいります。



講座・講習

出張セミナー in熊取

ハローワーク泉佐野の出張講座です！
応募書類の作成方法や就職活動のポイントなど仕事探しのヒントとなる内容が盛りだくさん！
また、当日は就労支援コーディネーターによる就労支援相談も実施していただきます。就職活動で悩んでいること、困っていることなど就職にまつわる、さまざまな相談を受け付けます。この機会にぜひご参加ください。
第11・12回ファミリー・サポート・センター 協力会員養成講座
「ファミリー・サポート・センター くまとり」は、子育てを手伝ってほしい人と手伝える人のつながりづくりが主な活動です。同じ町で暮らす子育て中のママ、パパの子育てを応援しませんか。協力会員を募集しています。
※援助活動を始めるには事前講習が必要です。
対象 子育てを応援したい方、関心のある方、子育て中の方
日時など 下表のとおり
申込期限 講座開催の前日まで
申込方法 電話(平日:午前10時～午後5時)
※保育あり(6か月～6歳・定員5人程度・別表保育申込期限までに要予約)
申し込み・問い合わせ ファミリー・サポート・センター くまとり (NPO熊取こどもととのネットワーク) ☎452・6002

無料

Table with 2 columns: 第11回協力会員養成講座 and 第12回協力会員養成講座. Rows include Date, Time, Location, Theme, Instructor, Capacity, and Application Deadline.



大好評企画 第2弾
これで大丈夫?! わたしの終活 (エンディング)
日時 ①1月27日(月)、②2月13日(木)、③18日(火)の全3回
午前10時～11時30分
※②は弁護士講座
場所 熊取ふれあいセンター
①熊取ふれあいセンター (1月27日(月)、2月18日(火))
②公民館 (2月13日(木))
対象 消費生活問題に興味がある方
※全3回受講者には、修了証と記念品あり。
定員 30人(先着順)
申込開始日 1月6日(月)～
申込方法 電話または窓口
申し込み・問い合わせ 産業振興課 ☎452・6085
●弁護士消費生活相談
多重債務相談も受け付けます。
日時 2月13日(木)
午後1時～4時
場所 公民館3階研修室B
※予約優先(1人30分以内)
申込開始日 1月6日(月)～
申し込み・問い合わせ 産業振興課 ☎452・6085

人材募集

人材募集の共通事項

地方公務員法第16条の規定に抵触する方は申し込みできません。また、原則、兼業は禁止です。健康保険・厚生年金保険・雇用保険の加入については、お問い合わせください。

町立保育所 保育士・用務員

- 加配保育士 週5日勤務 実働7時間30分 時給:1250円
●障がい日勤保育士 週5日勤務 実働5時間45分 時給:1100円
●午前・午後保育士(保育士を優先) 交代制(週4～5日勤務、実働1時間30分)

支援教育介助員

- 募集人数 小学校4人
勤務内容 要介助児童生徒の介助業務
任用期間 2月1日(土)～3月31日(火)
勤務時間 月～金曜日 午前8時25分～午後3時55分 ほか
資格条件 不要
必要介助児童生徒への理解と業務能力のある方

受付期間 1月15日(木)まで
必要書類 ・履歴書(写真貼付) ・返信用封筒(84円切手貼付)
※受付時点での採用状況によっては、募集人数を変更する場合があります。
選考方法 面接 (面接日:1月16日(木))
問い合わせ 学校教育課 指導グループ ☎452・6360

介護保険の被保険者

	65歳以上の方（第1号被保険者）	40～64歳までの方（第2号被保険者）
対象者	・65歳以上の方	・40～64歳までの健康保険組合、全国健康保険協会、市町村国保などの医療保険加入者（40歳になれば自動的に資格を取得し、65歳になるときに自動的に第1号被保険者に切り替わります）
要件	・要介護状態 ・要支援状態	・要介護（要支援）状態が、老化に起因する疾病（特定疾病※）による場合に限定
徴収方法	・町が徴収（原則、年金からの天引き） ・65歳になった月から徴収開始	・医療保険料といっしょに徴収 ・40歳になった月から徴収開始

※特定疾病とは、がん（末期）／関節リウマチ／筋萎縮性側索硬化症／後縦靭帯骨化症／骨折を伴う骨粗鬆症／初老期における認知症／進行性核上性麻痺、大脳皮質基底核変性症およびパーキンソン病／脊髄小脳変性症／脊柱管狭窄症／早老症／多系統萎縮症／糖尿病性神経障害、糖尿病性腎症および糖尿病性網膜症／脳血管疾患／閉塞性動脈硬化症／慢性閉塞性肺疾患／両側の膝関節または股関節に著しい変形をともなう変形性関節症の16項目です。

介護保険

介護保険制度について

介護保険の被保険者は、65歳以上の方（第1号被保険者）と、40～64歳までの医療保険加入者（第2号被保険者）に分けられます。介護保険の財源は、国や自治体の公費と、40歳以上の

方に納めていただく保険料でまかなわれます。

●第1号被保険者が負担する介護保険料

町で介護保険のサービスに必要な費用をもとに決定し、特別徴収（年金から天引き）または普通徴収（納付書などでの支払い）で納めていただきます。

●第1号被保険者の介護サービス利用

原因を問わず介護や支援が必要となったときに、要介護（要支援）認定を受けることで介護サービスを利用

用することができます。

●第2号被保険者が負担する介護保険料

①会社などで健康保険に加入している場合

介護保険料は、健康保険料といっしょに徴収されます。なお、介護保険料は医療保険料と同様に、原則、被保険者と事業主で半分ずつ負担します。

②国民健康保険に加入している場合

介護保険料は、国民健康保険の保険料といっしょに徴収されます。

●第2号被保険者の介護サービス利用

第2号被保険者は、加齢にともなう疾病（特定疾病※上記の表を参照）により介護や支援が必要となったときに、要介護（要支援）認定を受けることで介護サービスを利用できます。

くわしくはお問い合わせください。

問い合わせ

介護保険制度全般について

☎452・6297

国民健康保険に加入している第2号被保険者（40～64歳まで）の介護保険料について

給付資格グループ

☎452・6183

※国民健康保険以外の介護保険料については、各健康保険者へお問い合わせください。



「存じですか？」 介護予防・日常生活支援総合事業

町では65歳以上の人を対象に、一人ひとりの生活に合わせた柔軟な介護予防のためのさまざまなサービスを提供しています。

その中には例えば、民間企業やボランティアが訪問し、掃除や洗濯などの生活援助をおこなうものや、事業所に通い、体操や運動をおこなうミニデイサービスがあります。

このサービスは、従来のものに比べ、専門職種の訪問（配置）が義務付けされていますが、その分利用料が安価となっています。

まずは、介護保険課または地域包括支援センターやさかにご相談ください。

対象

①介護保険の要介護認定で「要支援1」「要支援2」に認定された方

②生活機能の低下がみられ、要支援となるおそれがある高齢者と認定された方

問い合わせ

介護保険課

☎452・6298

☎453・8330

高齢者実態調査にご協力をお願いします！

町では「高齢者が尊厳を持ち、住み慣れた地域で安心して健やかに暮らせるまちづくり」に向けて、令和3から5年度までの3か年の「いきいきくまとり高齢者計画2021」（第8期計画）を策定します。この計画の策定にあたり、高齢者の状況や地域づくりの場への参加意向などのニーズを把握するために高齢者実態調査（アンケート）を実施しますので、ご協力をお願いします。

【対象】

- ①令和元年12月時点で要支援等認定を受けている方
- ②65歳以上の方で要介護認定および要支援等認定を受けていない方から無作為に抽出した1,000人

【実施時期】1月下旬～2月下旬（予定）

【実施方法】郵送による配布・回収

【問い合わせ】介護保険課 ☎452・6298



ひまわりカフェで、楽しいひとときを

ひまわりカフェは、認知症の方やその家族、地域にお住まいの方々など、どなたでも参加できる集いの場です。専門職による相談もおこなっています。気軽にご参加ください。



日時・場所	内容	問い合わせ
1月8日(木) 午後2時30分～4時 老人福祉センター2階	ヘルストロンの利用の仕方 講師：株式会社サンオート 今中誠氏	熊取町シルバー人材センター ☎452・8753
1月11日(土) 午後1時～3時 (講義：午後2時～2時30分) ライフケアながやま	①カフェ、体力測定、介護・栄養・リハビリなどの相談支援 ②講義：介護保険について 講師：主任介護支援専門員	ライフケアながやま 佐古 ☎453・1580

障がい福祉

知的障がいへの理解を深めるために

知的障がいは、知的な発達遅れにより、社会生活への適応のしにくさがあります。複雑な会話や抽象的なことを理解すること、読み書き計算、自分の考えや気持ちを表現することが苦手といった特徴があります。障がいのあらわれ方には個人差があります。

●こんな配慮をお願いします

- ・ゆっくり穏やかな口調で声をかけましょう。
- ・言葉だけでなく、絵や写真などを合わせて提示することで、うまく伝わる場合があります。
- ・子ども扱いせず、その人の年齢に応じた対応をしましょう。

支援者がいっしょにいても、必ず本人の意思を確認しましょう。

障がい者手帳をお持ちの方へ

●住所や氏名などが変わったときは、法令により「居住地等変更届」の提出が必要です

マイナンバーを使った情報連携により、ほかの手続きをおこなう際に、障がい者手帳（身体障がい者手帳・精神障がい者保健福祉手帳）のコピーの提出が不要となる場合がありますので、障がい者手帳の情報は、正しく届け出してください。

問い合わせ・提出先

障がい福祉課

☎452・6289

FAX・453・7196

『手話』ワンポイントレッスン

きれい



左手の平に右手の平を重ねてから右手を右方向にスライドさせる。

あなたの彼や彼女のその言動、

デートDV かも…?



「デートDV」とは、交際中の若いカップル間で起こる暴力をいいます。暴力というと、殴ったり蹴ったりするなどの身体的暴力をイメージしがちですが、大声で怒鳴ったり無視をするなどの精神的暴力や、借りたお金を返さない、外で働かせないなどの経済的暴力といったさまざまな暴力があります。また、男性が被害者になることもあります。

すべての人は暴力を受けずに生きていく権利を持っています。自分が我慢すればいいと思わず、ひとりで悩まずにご相談ください。

町では女性相談員による人権相談を毎月おこなっています。相談日は「今月の相談」の「人権相談」をご覧ください。

また、内閣府のホームページでは、暴力にあたるケースの紹介や、安心できる関係づくりを考えるためのヒントを掲載しています。

(http://www.gender.go.jp/policy/no_violence/date_dv/index.html)

●「デートDV」に該当する行為

暴力にはさまざまな種類があります。

精神的な暴力

- ・交友関係や行動を制限する
- ・メールなどをチェックする

身体的な暴力

- ・物を投げつける
- ・刃物などを突きつける

経済的な暴力

- ・デート費用をまったく払わない
- ・仕事を辞めさせる

性的な暴力

- ・性行為を強要する
- ・嫌がっているのに裸などを撮影する

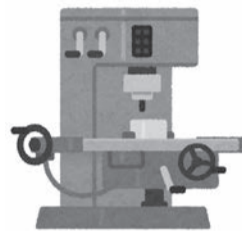
※これらは暴力の一例です。

固定資産税



令和2年度
償却資産
(固定資産税)
の申告を

償却資産とは、土地および家屋以外のもの、事業用に使用できる資産のことで、土地や家屋と同様に、固定資産税が課税されます。

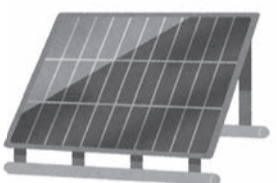


※自己に使用する以外に、他人の事業のために貸し付けている場合も含みます。

町内で事業を営んでいる個人または法人の方で、償却資産を所有している方は、令和2年1月1日(賦課期日)現在の償却資産の状況について、申告していただく必要がありますので、1月31日(金)までに申告をしてください。

くわしくは、町ホームページの「固定資産税(償却資産)の申告について」をご覧ください。

●太陽光発電設備を設置したときは
太陽光パネルなどの太陽光発電設備(再生可能エネルギー)



ルギー発電設備)も償却資産として固定資産税の課税対象となります。申告が必要な場合があります。くわしくはお問い合わせください。

問い合わせ
税務課
固定資産税グループ
☎452・1006

国民年金



20歳になったら
「国民年金」

国民年金は、やがて訪れる長い老後や、生活の安定を損なうような「万が一」の事態に備え、保険料を出し合い、お互いを支え合う制度です。

20歳になる方には、日本年金機構から資格取得のお知らせが送付されますのでご確認をお願いします。

加入手続きや保険料の納め忘れがあると年金が

受け取れないこともあります。

第1号被保険者の方で保険料の納付が困難な場合は、保険料の納付猶予制度や免除制度がありますので、申請してください。手続き先は左表のとおりです。

問い合わせ
・貝塚年金事務所
☎431・1122
・保険年金課
給付資格グループ(年金)
☎452・6184

国民年金の加入手続き先			
被保険者の種類	第1号被保険者	第2号被保険者	第3号被保険者
対象者	自営業の方・フリーターの方・学生の方など	厚生年金や共済組合に加入している方(会社員・公務員)	第2号被保険者に扶養されている方
手続き先	住民票のある市区町村役場(20歳の誕生日に、日本年金機構から加入案内が届きます)	手続きは不要です	配偶者の勤務先

東小学校の芝生にしばっピー登場!



かわいい芝生ができたよ!



●しばっピーってだあれ?

東小学校では、平成22年度からサブグラウンドの芝生化に取り組んできました。その際に、子どもたちに芝生へ親しみを抱いてもらうよう、生まれたのが「しばっピー」です。

●芝生を維持管理する実行委員会

現在の芝生化面積は1,000㎡になりますが、実行委員会の方が中心となって、維持管理をおこなっています。

丁寧に管理された芝生は、子どもたちが元気に駆け回る活動の場、なかまが集う憩いの場になっています。

●しばっピーの芝生はどうやってできたの?

昨年10月の冬芝の種まきの際に、しばっピーの顔を芝生の2か所に描きました。PTAのボランティアの方々に大きな型紙をつくっていただき、丁寧に種をまきました。

外国人の人権を尊重しよう

文化などの多様性を認め、言語、宗教、生活習慣などの違いを正しく理解し、これらを尊重することが大切です。

税

所得税

住民税の申告に備えましょう

年金の源泉徴収票

老齢年金を受けている方には、1年間の年金の支払総額などを記載した「源泉徴収票」が1月中旬に送付されますので、確定申告の際に提出してください。

※障がい年金や遺族年金は非課税ですので、源泉徴収票は送付されません。

※紛失などされた際の再交付については、お問い合わせください。

【問い合わせ】

- ・貝塚年金事務所 ☎431・1122
- ・ねんきんダイヤル ☎0570・05・1165

医療費控除

本人または生計を一にする親族のための医療費は、確定申告をすることで控除を受けることができます。

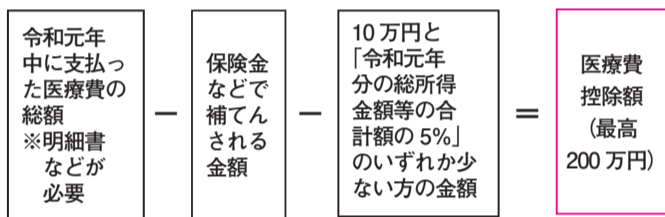
※支払った医療費が戻るものではなく、税金を計算する際に所得から控除されるものです。

※確定申告が不要でも、住民税が課税される方は申告により、住民税が減額となる場合があります。

※くわしくは、国税庁ホームページ (<https://www.nta.go.jp/>) の「タックスアンサー」をご覧ください。

【問い合わせ】 税務課住民税グループ ☎452・1005

●医療費控除額の計算方法



住民税に関する事項（所得税確定申告書）

所得税と住民税で取り扱いが異なる事項がありますので、所得税の確定申告をされる際は、申告書の第2表にある「住民税に関する事項」に記入が必要な場合があります。

①年少扶養親族（16歳未満）

住民税の非課税判定に含まれますので、氏名などをご記入ください。

②納付方法の選択（給与所得・公的年金所得以外の所得）

その所得にかかる住民税の納付方法を選択することができます。「給与から差引き」または「自分で納付」にチェックをしてください。

③町指定の法人・団体への寄附

「条例指定分・市区町村」欄への金額および寄附先の所在地・名称などの記入が必要です（対象法人・団体などは町ホームページをご覧ください）。

※その他の寄附やふるさと寄附金、また、その他の事項の記載方法は『確定申告の手引き』をご覧ください。

【問い合わせ】 税務課住民税グループ ☎452・1005

住民税の税制改正（令和2年度）

①住宅ローン控除の特例の創設

消費税率10%が適用される住宅取得などについて、住宅ローン控除の控除期間が3年間延長されました。

※令和元年10月1日～令和2年12月31日の間に、実際に居住した場合に適用

②ふるさと寄附金（納税）制度の見直し

寄附対象を総務大臣が指定することになりました。

※指定を受けていない地方団体に対する令和元年6月1日以後の寄附金は、特例控除の対象外となりました。

③大阪府森林環境税の延長

引き続き、令和5年度まで府民税均等割額に300円が加算されます。

【問い合わせ】 税務課住民税グループ ☎452・1005

社会保険料の納付済額通知書

昨年中に納付された国民健康保険料・後期高齢者医療保険料・介護保険料（65歳以上の方）の納付済額のお知らせを1月末までに送付します。

所得税や住民税の社会保険料控除の対象となりますので、確定申告などにご活用ください。

※年間を通じて保険料が年金から天引き（特別徴収）されている方は、日本年金機構などから届く「公的年金等の源泉徴収票」をご確認ください。

【問い合わせ】

- ・保険年金課徴収グループ ☎452・6193
- ・保険年金課後期高齢・福祉医療グループ ☎452・6195
- ・介護保険課介護保険グループ ☎452・6297

税務署からのお知らせ

●令和元年分所得税などの申告受付期間

【受付期間】 2月17日(月)～3月16日(月)（閉庁日除く）

相談受付は各日午後4時まで

※受付を早めに終了する場合があります。

●事前申告相談会（台風などの災害被害を受けた方へ）

災害により住宅や家財などに損害を受けたとき、雑損控除などを適用することで、所得税を軽減できます。

【対象】 平成30年台風第21号などの災害により、平成30年分以降の確定申告で雑損控除を受けられる方

【日時】 ①1月20日(月)、21日(火) 午前10時～午後4時

※受付は午後3時30分まで

②1月14日(火)～2月14日(金) 午前9時～午後4時

※受付を早めに終了する場合があります。

【場所】 ①役場北館1階会議室 ②泉佐野税務署3階

【持ち物】

- ①被害を受けた住宅の取得年月、床面積および自家用車の取得年月日などがわかるもの（売買契約書、領収証や災害で修繕をおこなった場合の領収書など）
 - ②保険金などによる補填金額がわかる書類
 - ③町発行のり災（被災）証明書の写しまたは被害状況の写真など
 - ④平成30年分所得税確定申告書の写し（ある場合）
- ※くわしくはお問い合わせください。

●利用者識別番号の事前取得

電子申告（e-Tax）で確定申告をされる方は、「利用者識別番号」が必要となりますので、事前に取得をお願いします。

【日時】 1月20日(月)、21日(火) 午前10時～午後4時

※受付は午後3時30分まで

【場所】 役場北館1階会議室

【持ち物】 申告者本人の運転免許証など

※くわしくはお問い合わせください。

●会社員や年金受給者のための申告会場

【日時】 2月5日(水)～12日(水) 午前10時～午後3時（平日のみ）

【場所】 イオンモールりんくう泉南2階イオンホール

※2月8日(土)、9日(日)、11日(祝)は、近畿税理士会泉佐野支部主催の申告相談会がおこなわれます。会社員や年金受給者の方だけでなく、事業所得や譲渡所得がある方や資産の贈与を受けた方も相談できますが、申告書の提出はできません。

【問い合わせ】 泉佐野税務署総務課 ☎462・3471



健康ひろば

このマークのイベントは「熊取びんぴん元気！ポイントアップ事業」の対象です。

問い合わせ 健康・いきいき高齢課 ☎452・6285
(熊取ふれあいセンター1階)

小学校入学前(年長)のお子さん、保護者のみなさんへ

麻しん・風しん(MR2期)は3月末までにお済ませください。
3月31日(火)を過ぎると全額自己負担になります。
【問い合わせ】すくすくステーション ☎452・6294

今月の検診

	検診名	日程
予約要	乳がん	22日(水)

※1~2月実施分は予約受付中です。ただし、すでに定員に達している場合がありますので、ご了承ください。

はたちの献血

「誰かを思う 誰かを救う はたちの献血」

血液が不足しています。血液を必要としている患者さんのため、勇気をもってご協力をお願いします。献血実施日時・場所などは「大阪府赤十字血液センター」のホームページをご覧ください。



造血細胞移植後定期予防接種ワクチン 再接種費用助成事業

小児がんの治療として、骨髄移植などの造血細胞移植を受けられた方は、接種済みの定期予防接種の免疫が低下または消失し、再接種が必要となるため、その費用を助成します。



くわしくはお問い合わせください。
【問い合わせ】すくすくステーション ☎452・6294

好評！手作りみそ教室

約2kg分のみそを大豆から作ります。少し手間をかけることで、初めての方でも味わい深い味噌が作れますよ。ぜひこの機会にチャレンジしませんか？

- 【対象】町内在住で本教室に参加したことがない方
- 【日時】2月12日(水) 午前9時45分~正午 (受付：午前9時30分~)
- 【場所】熊取ふれあいセンター2階クッキングルーム
- 【定員】20人 (先着順) 【費用】1,300円 ※当日徴収
- 【持ち物】エプロン、三角巾、みそを入れる容器(4L程度、プラスチックでも可)、圧力鍋(お持ちの方)
- 【申込開始日】1月10日(金) 午前9時~
- 【申込方法】健康・いきいき高齢課窓口または電話
- 【主催】熊取町食生活改善推進協議会



健康づくり行事に参加しませんか？

行事名・グループ名	日時・場所	内容	持ち物
ツキイチ(月1回) みんなでウォーキング! (健康くまとり探検隊) ▲健くま君	1月21日(火) ※雨天時28日(火)に延期 午後1時15分~4時 (受付:午後0時45分~) 集合・解散:熊取ふれあいセンター	~おおがちの里・中内地区の社寺を巡る~ ものしり健康歩く路No4逆コース 約8km ※短縮約4kmもあり ※参加費50円・申込不要	飲み物 タオル 健康保険証(念のため)
タピオ体操&ラバーバンド練習日 (くまどりタピオ元気体操ひろめ隊) ▲タピオ君	1月16日(木) 午後1時30分~3時30分 熊取ふれあいセンター3階 健康リハビリ室	タピオ体操、ラバーバンドエクササイズ、レクリエーションなど ※参加費無料・申込不要	飲み物 動きやすい服装 運動靴(上靴) タオル など
食改定例会 (熊取町食生活改善推進協議会) ▲くまちゃん	1月20日(月) 午前10時~正午 熊取ふれあいセンター2階 クッキングルーム	教室打ち合わせ、試作など ※食改活動に興味のある方は、事前にご連絡ください。	筆記用具

※けが・事故などは自己責任でお願いします。「びんぴん!元気カード」をお持ちの方は、お持ちください。
※各グループの年間活動予定は「びんぴん元気だより第16号」をご覧ください。

【大阪府泉佐野保健所行事】 お問い合わせ 大阪府泉佐野保健所 ☎462・7701

※場所はいずれも大阪府泉佐野保健所です。問い合わせは保健所をお願いします。
※検査・相談ともに無料で受けられます。

	種類	実施日	受付時間	内容
検査	肝炎ウイルス	なし	午前9時30分~10時	●B・C型肝炎ウイルス検査 ※要予約 ☎462・7703
	HIV即日	6日(月) 20日(月)	午後1時~2時	●HIV抗体検査 (希望者には梅毒即日検査も実施) ※予約不要、匿名可 ☎462・7703
相談	こころの健康	平日	午前9時~午後5時45分	●精神疾患などの心の健康相談 (アルコール依存症、認知症を含む) ※要予約 ☎462・4600
	医療	平日	午前9時30分~午後4時	●医療に関する相談 ☎462・7701

広告

広告掲載枠

子育てひろば

- 町立保育所 子育てひろば
- 民間保育園・こども園 園庭開放

【対象】 未就園児（0～5歳児）と保護者

無料

- 町立保育所：毎週水曜日 午前10時～正午（保育体験は午前11時まで）
1月は「ペープサート」（0歳児は運動遊び）※1日は休み
 - さくらこども園：毎週火曜日 午前9時30分～11時 ※7日は休み
 - アトム共同保育園、つばさ共同保育園：随時
 - すみれ保育園：毎週木曜日 午前10時～11時 ※2・9・30日は休み
 - フレンド幼稚園：毎週水曜日 午前10時30分～11時50分 ※1・8日は休み
- 【問い合わせ】 ページ下欄外の問い合わせ参照（申込不要）

● さくらちゃんのほっぺ（さくらこども園）

【日時】 1月16日(木) 午前10時15分～11時 【内容】 2～3歳児が大型絵本や紙芝居を地域のみなさんといっしょに楽しめます。お散歩ついでに寄ってみてください。 【場所】 自由が丘公園 【申し込み】 不要

幼稚園で遊ぼう

無料

● 熊取みどり幼稚園 ☎452・0447

【対象】 未就園児（2～3歳）と保護者 【日時】 1月21日(火) 午前10時～11時 ※ 気象警報発令時中止 【内容】 手遊び、親子体操など 【持ち物】 上靴、水筒 ※動きやすい服装 【定員】 20組（先着順） 【申し込み】 電話（1月14日(火) 午前10時30分～）

ご意見募集

第2期熊取町子ども・子育て支援計画

（計画期間：令和2～6年度）

この計画案について、みなさんからのご意見を募集します。

【閲覧場所】 役場、町内公共施設、町ホームページ

【募集期間】 1月6日(月)～19日(日)

【提出方法】 住所・氏名・連絡先を記入して、メール、FAXまたは郵送で提出してください。

※様式は自由です。

【提出先・問い合わせ】

〒590-0495（住所不要） 子育て支援課

☎452・6814、FAX：453・7196

メール：kosodate-shien@town.kumatori.lg.jp



【子どもの講習・相談・予防接種】 問い合わせ：すくすくステーション ☎452・6294

種類	日時	場所	内容
講習	離乳食	今月はありません	
各種相談	すくすく相談 8日(水) 午前10時～11時30分 (受付:午前11時まで)	熊取 ふれあいセンター	健康相談、母乳相談(予約制) ※保育士によるミニ講座 (午前10時30分～)
	発達相談 (おやお相談) ※予約制	<連絡先> すくすく ステーション	発達相談員による相談
	電話相談 平日 午前9時～午後5時		子育て、予防接種、食事、 栄養などに関する相談
予防接種	BCG (生後5か月～ 8か月未満) 6日(月) 受付:午前10時～ 11時	熊取 ふれあいセンター	※次回は2月4日(火) 午後 場所:田尻町 (田尻ふれあいセンター)

注) 田尻町でBCGの接種を希望される場合は、必ず7日前までにすくすくステーションへお申し込みください(電話可)。

子育て学習会 ※保護者や祖父母だけの参加も可

(熊取ふれあいセンター3階健康リハビリ室)

無料 申込不要



- あいあい教室 【対象】 4か月児健診後～1歳2か月までの子どもと保護者や祖父母 【日時】 1月9日(木) 午前10時～11時30分 (受付:午前9時45分～) 【内容】 こころの発達 遊び編② 全身を使って遊ぶ喜ぶ手遊び 「いないいないばー」 遊びの意義
 - くまちゃん教室 【対象】 1歳3か月～2歳6か月までの子どもと保護者や祖父母 【日時】 1月23日(木) 午前10時～11時30分 (受付:午前9時45分～) 【内容】 事故予防 探索と冒険を暖かく見守ることができる環境作り～不慮の事故を防ぎながら成長を促す～
 - 共通事項 保育スペースあり
- 【問い合わせ】 子育て支援課すこやか推進グループ ☎452・6800

熊取図書館 ☎451・2828

無料 申込不要



- 親子でリトミック 【定員】 各先着25組 (受付は15分前～)
①0歳向け (町内在住) 【日時】 1月16日(木) 午前11時～11時45分
②2歳以上向け (町内在住) 【日時】 1月16日(木) 午後1時30分～2時15分
- こぐまタイム 【対象】 2～5歳 【日時】 毎週土曜日 午前11時～11時30分
- おはなし会 【対象】 5歳以上の子ども
【日時】 1月11日(土)・25日(土) 午後2時30分～3時
- かみしばいの会 【日時】 1月4日(土) 午後2時30分～3時

地域の文庫

無料 申込不要

本の読み聞かせや貸し出しをおこないます。

	日時	場所
ひつじ文庫	1月6日(月)・20日(月) 午前10時～正午	森崎宅 (希望が丘) ☎453・2081
アトム文庫	毎週火曜日 午前9時30分～正午	アトム共同保育園
なな文庫	毎週水曜日 ※1日は休み 午前10時～正午	町立北保育所
つばさ文庫	毎週木曜日 ※2日は休み 午前10時～正午	つばさ共同保育園

マタニティ&ママ♪ ハッピーコンサート

無料 申込不要



現在妊娠中のママや子育て中のママも、心も体もリラックスして音楽を楽しんでみませんか。

【対象】 町内在住の妊娠中の方と子育て中のお母さん（ご家族の方もいっしょにどうぞ） 【日時】 1月26日(日) 午前11時～11時45分 【場所】 図書館2階ホール 【出演】 ひよこ会 【定員】 20組（先着順） 【問い合わせ】 熊取図書館 ☎451・2828

すくすく講座

子どもの食事で大切にしたいこと

子どもの成長過程のことを交えながらお話をさせていただきます。また、飲ませ方・食べさせ方の簡単な体験も予定しています。授乳中の方、離乳食を始めたばかりの方もぜひご参加ください。

【対象】 町内在住で未就園の乳幼児とその保護者 【日時】 1月30日(木) 午前10時～11時30分 (受付:午前9時45分～) 【場所】 熊取ふれあいセンター3階健康リハビリ室 【講師】 育ち合い研究所 地頭所孝子先生 【持ち物】 スプーン、白湯もしくはお茶（大人の体験用） 【申込開始日】 1月9日(木)～ 【申込方法】 電話または窓口 【申し込み・問い合わせ】 すくすくステーション ☎452・6294

野外活動ふれあい広場

〒590-0441 大字久保3162
☎453・5556

ふれあい広場窓口または電話【主催】熊取町緑と自然の活動推進委員会【指導・案内】NPO法人グリーンパーク熊取

七草粥と新春野草観察会

新春の里田を散策し、七草採取と野草観察をした後、年初めの健康食「七草粥」を試食します。

【日時】1月11日(土)午前10時～午後1時(受付：午前9時30分～) ※小雨決行【場所】野外活動ふれあい広場【定員】30人(先着順)【費用】200円(保険代含) ※当日徴収【持ち物】手袋、水筒、タオル、採取した七草を入れる袋 ※野外活動に適した服装【申込期間】1月5日(日)～10日(金) 午前9時～午後5時(火曜日休館日)【申込方法】野外活動



【今月のごみ収集日】

※ごみは収集日の朝7時までに収集日、場所および分別をご確認のうえお出しください。

地区名	資源ごみ① びん類・紙類・衣類	資源ごみ② かん類・ペットボトル類	資源ごみ③ プラスチック製容器包装
五門	第2・4月曜 13日・27日	第1・3月曜 6日・20日	毎週月曜日
青葉台、泉陽ヶ丘、紺屋、野田	第2・4火曜 14日・28日	第1・3火曜 7日・21日	毎週火曜日
池の台、熊取グリーンヒル、水荘園、大久保3区、大久保サニーハイツ	第2・4水曜 8日・22日	第1・3水曜 15日	毎週水曜日 ※1月1日を除く
東和苑、翠松苑、桜が丘、つつじヶ丘	第2・4木曜 9日・23日	第1・3木曜 16日	毎週木曜日 ※1月2日を除く
大久保1区、2区、4区、5区、6区、7区	第2・4金曜 10日・24日	第1・3金曜 17日	毎週金曜日 ※1月3日を除く
美熊台、公社熊取、長池、朝代、関空国際	第1・3月曜 6日・20日	第2・4月曜 13日・27日	毎週月曜日
大宮、久保、五月ヶ丘、小谷、緑ヶ丘	第1・3火曜 7日・21日	第2・4火曜 14日・28日	毎週火曜日
小垣内(川田含む)、希望が丘、つばさが丘東	第1・3水曜 15日	第2・4水曜 8日・22日	毎週水曜日 ※1月1日を除く
自由が丘、七山、高田、和田成合、つばさが丘北、つばさが丘西	第1・3木曜 16日	第2・4木曜 9日・23日	毎週木曜日 ※1月2日を除く
若葉、大原、新野田、山の手台、南山の手台	第1・3金曜 17日	第2・4金曜 10日・24日	毎週金曜日 ※1月3日を除く

※資源ごみは、市販の透明・半透明のごみ袋をご使用ください(レジ袋も可)。
※粗大・不燃ごみ(有料)は、専用電話(☎496-0053)または町ホームページから申し込み
※小型不燃ごみ(粗大等ごみ袋20リットルサイズ)は、役場・駅下にぎわい館・腕野商店・義本回正堂・南川食料品店でも受付可(予約不要)
※使用済み小型家電は、役場・図書館・煉瓦館・駅下にぎわい館などに回収ボックスを設置(無料回収)



関空News



●KIXウインターイルミネーション開催中!

関西国際空港では、年間でおこなっている「日本の四季の美しさ」をテーマに、冬のシーズンならではの装飾を用いた演出を実施中!ターミナルビルやエアロプラザなど各スポットで、街路樹のデコレーションなど様々なイルミネーションをお楽しみいただけます。

空港をご利用の際は、ぜひチェックしてみてください。

【日時】2月29日(土)まで

【場所】

- ・第1ターミナルビル(街路樹、2階・4階の館内通路など)
- ・第2ターミナルビル(チェックインロビー、出国エリア)
- ・関西空港駅～エアロプラザ間/第1ターミナルビル間

【問い合わせ】関西国際空港案内

☎455・2500



©Kansai Airports SORAYAN



▲関西空港駅～第1ターミナルビル間



▲そらやん公式 Twitter



▲関西空港駅～エアロプラザ間

大会結果<<敬称略>>

●2019全国トランポリン・シャトル競技大会

【日時】10月25日～27日

【会場】高知県立青少年センター

【結果】第3位：こなもん 泉沙希(ほか3人)

【今月の相談】

「どこに聞けばよいかわからない」など、一般の相談は平日の午前9時～午後5時15分に総合相談窓口(役場本館1階)で受け付けています。

相談の種類	相談内容	日時 ※祝日は除く	場所
法律 ☎493・8039 生活福祉課	法律(要予約・定員各日8人)	14日(火)・28日(火) 午後1時～5時	役場東館2階 相談室
生活福祉 ☎493・8039 生活福祉課	福祉や生活支援などを中心とした総合的な相談	随時受付 午前9時～午後5時	役場1階 3番窓口
生活困窮「はーと・ほっと相談室」 生活福祉課 ☎493・8039 岸和田子ども家庭センター ☎441・2760	働けない、住む所がないなど(予約優先)	月・木曜日 午後2時～4時 上記以外 午前9時15分～午後5時15分	役場1階 3番窓口 岸和田子ども家庭センター
行政書士相談 ☎483・7373 大阪府行政書士会泉州支部	遺言・相続などの書類作成など(要予約・定員6人)	17日(金) 午後1時～4時	役場東館2階 相談室
心配ごと ☎452・6001 社会福祉協議会	心配ごとや悩みごと(要予約)	21日(火) 午後1時～3時	熊取ふれあいセンター
人権 ☎452・1004 人権・女性活躍推進課 【全日程とも女性相談員】	人権相談(女性相談含む) ※当日は、電話相談も可 ※9日は人権擁護委員による相談	9日(木)・16日(木)・23日(木) 午後1時～3時	役場東館2階 相談室
健康 ☎健康・いきいき高齢課 健康増進グループ ☎452・6285	保健師、管理栄養士による生活習慣病予防に関する健康・栄養相談	随時受付 午前9時～午後5時	熊取ふれあいセンター
高齢者支援 ☎453・8330 地域包括支援センターやさか	介護予防や認知症、権利擁護など	毎週月～土曜日 午前9時～午後5時30分	社会福祉法人 弥栄福祉会建物内
障がい者生活 ☎452・6289 障がい福祉課	障がいのある方とその家族の生活上の悩みごとなど(要予約)	15日(水) 午後2時～4時	熊取ふれあいセンター
相談の種類	相談内容	日時 ※祝日は除く	場所
行政 ☎452・1003 総務課行政グループ	国・府・町の事業や施策などに関する苦情や要望	21日(火) 午後1時～3時	役場東館2階 相談室
税金 ☎452・1005 税務課住民税グループ	税理士による相続税など税全般	15日(水) 午後1時～4時(受付：午後3時30分まで)	役場1階 第1会議室
納税 ☎452・1007 収納対策課	夜間・休日の町税の納税 夜間(午後5時30分～8時) 休日(午前9時～午後5時30分)	夜間：23日(木)、29日(木) 休日：今月はなし	役場1階 6番窓口
就労支援 ☎452・6085 産業振興課	就労問題(就職のあつせんはしていません)	毎週月・水曜日 午後1時～5時	役場2階 産業振興課
消費生活 ☎452・6085 産業振興課	消費生活、多重債務 ※相談時間30分以内	随時受付 午後1時～5時(受付：午後4時まで)	役場東館1階 消費生活センター
子ども・家庭(発達相談・教育相談) ①子育て支援課子育て・母子支援グループ ☎452・6814 ②学校教育課 ☎452・6361	0～18歳の子どもの発達・いじめ・非行・不登校など(専門相談は要予約)	①随時受付 ②要予約	①熊取ふれあいセンター ②教育・子どもセンター
母子保健 ☎452・6294 すくすくステーション	子どもの発育・発達・予防接種(専門相談は要予約)	随時受付 午前9時～午後5時	熊取ふれあいセンター
進路選択支援 ☎452・6361 学校教育課	子どもの進路選択(要予約)	毎週水・木・金曜日 午前9時～午後5時	役場2階 学校教育課
空き家相談 ☎452・6401 まちづくり計画課	全日本不動産協会大阪府本部大阪南支部による空き家相談	17日(金) 午後1時～4時	役場本館3階 会議室

施設からのお知らせ

【今月の休館日】

- 熊取図書館 毎週火曜日・最終木曜日
 - 煉瓦館 第4水曜日
 - 公民館、町民会館、野外活動ふれあい広場、ひまわりドーム 毎週火曜日
- ※1～3日はすべて休館です。
ひまわりドームのみ4日も休館

10人(先着順) 【費用】500円 ※1月31日(金)までに公民館に納入 【持ち物】 筆記用具

●ハーブ活用術講座 ～風邪・花粉症対策～

【対象】 町内在住・在勤・在学の方優先 【日時】 1月25日(土) 午前10時～正午 【場所】 公民館2階料理教室
【内容】 風邪や花粉症の季節に効果のあるハーブを学ぶ(座学とバーム作り) 【定員】 16人(先着順)
【費用】 1,500円
※1月20日(月)までに公民館に納入
【持ち物】 筆記用具



熊取図書館

〒590-0451 野田4-2714-1
☎451・2828

第9回本のPOP展

中学生から応募があった「本のPOP」展を開催します。自分の好きな本、おすすめの本を紹介したカードと図書館の本をいっしょに展示しますので、ぜひご覧ください。

【展示期間】 1月4日(土)～2月19日(水)
【場所】 図書館内の掲示板

シニアコンサート 歌で紡ぐ日本の四季

無料

図書館で人気の参加型コンサートです。音楽グループ「かたつむり」といっしょに、子どものころに親しんだ歌をみんなで歌いましょう。

【対象】 町内在住の中高年の方(子どもの入場はご遠慮ください) 【日時】 1月25日(土) 午後1時30～3時(開場:午後1時) 【場所】 図書館2階ホール 【内容】 「雪」「早春賦」「椰子の実」など 【定員】 70人(先着順) 【申込開始日】 1月4日(土) 午前10時～ 【申込方法】 図書館総合カウンターまたは電話



あたまイキキ音読教室

無料

楽しく音読し、脳活しましょう!
【対象】 町内在住の中高年の方
【日時】 1月24日(金) 午後2時～3時
【場所】 図書館2階会議室 【定員】 15人(先着順) 【持ち物】 飲み物 ※テキストは図書館で用意します。
【申込開始日】 1月8日(水) 午前10時～ 【申込方法】 図書館総合カウンターまたは電話



座談会

心といのちの時間 あなたが大切にしている ことは何ですか

無料

治療や辛い症状が出た時に、今まで大切にしてきたことをおきざりにしてしまうことがあります。周りの人へ自分の想いを伝えられるよう、改めて自分の大切な想いを見つけてみませんか。

【対象】 成人の方 【日時】 2月7日(金) 午前11時～正午 【場所】 図書館2階会議室 【司会進行】 八尾徳洲会総合病院がん性疼痛看護認定看護師 松本静香氏 【定員】 20人(先着順) 【申込開始日】 1月10日(金) 午前10時～ 【申込方法】 図書館総合カウンターまたは電話 【共催】 みんなの健康ステーション

書庫見学ツアー

無料

【対象】 町内在住・在勤・在学の方
【日時】 1月18日(土) 午前10時30分～11時30分(受付:午前10時～)
【場所】 図書館地下書庫 【定員】 20人

公民館

〒590-0451 野田1-1-12
☎452・6363 FAX452・6365

熊取ゆうゆう大学教養楽部 受講生募集

○各講座共通

【申込開始日】 1月9日(木) 午前9時～
【申込方法】 電話・窓口・FAX(講座名・氏名・住所・電話番号)でお申し込みください。【備考】 納入期限後の返金はできません。

●身近なもので作る薬膳料理

【対象】 町内在住・在勤・在学の方優先 【日時】 2月6日・13日・20日(全3回木曜日) 午前11時～午後2時 【場所】 公民館2階料理教室
【内容】 心とからだに優しいご飯。薬膳料理に触れてみませんか? 【定員】 16人(先着順) 【費用】 4,000円 ※1月31日(金)までに公民館に納入
【持ち物】 三角巾、エプロン、タオル2～3枚、筆記用具

●色福講座

～色で心も身体も元気に!!～

【対象】 町内在住・在勤・在学の方優先 【日時】 2月7日・14日・21日(全3回金曜日) 午前10時～正午 【場所】 公民館1階会議室B
【内容】 色を選ぶことで今のあなたに必要な状態を知ろう。 【定員】

煉瓦館

〒590-0415 五門西1-10-1
☎453・0391

第67回熊取町青年団 駅伝競走大会

各選手へのあたたかい応援をよろしくお願いいたします。なお、駅伝大会当日は、選手の走行にご協力くださいますようお願いいたします。

【日時】 1月26日(日) 午前9時～正午
【場所】 熊取中学校グラウンドおよび町内周回コース



婦人会主催 芸術鑑賞会 クラリネット& ピアノコンサート

～大切な人へ、心温まる音楽を～

無料 申込不要

お子さんもぜひいっしょにお越しください。

【日時】 2月9日(日) 午後1時30分～3時(開場:午後1時) 【場所】 煉瓦館コットンホール 【出演】 森田美穂氏(クラリネット)、脇由美子氏(ピアノ) 【曲目】 「エリーゼのために」、「ブルグミュラーの二重奏曲」、「春よ、来い」ほか



【ひまわりドーム 今月のトレーニング講習会・アリーナ一般開放】

■ トレーニング講習会 ■

○印のついた時間帯に実施します。希望の時間帯を選び、電話でお申し込みください。※トレーニング室ご利用にあたり、初回のみ講習会受講が必要です。

実施日	曜日	講習時間			備考
		11:00～12:00	13:30～14:30	19:30～20:30	
(月曜日の講習会はありません)					
8・15・22・29	水		○		1回約60分 定員6人 対象15歳以上(中学生不可) 施設使用料500円
9・16・23・30	木		○		
10・17・24・31	金	○		○	
11・18・25	土	○		○	
5・12・19・26	日		○		

■ アリーナ個人使用時間表 ■

～個人で 家族で 友人と どんどこご利用ください～

曜日	9～11時	11～13時	13～15時	15～17時	17～21時	使用可能施設
月			6・27日			メインアリーナ(1/3面)使用可能
水			8・15・22・29日			
木			9・16・23・30日			
金			10・17・24・31日			
土			なし			サブアリーナ全面使用可能
日			12・19日			

…使用可能時間帯(使用可能エリアは日によって異なります) ※個人での共用使用となりますので、複数の種目が重なることもあります。譲り合ってください。

毎月16日は「ストップ地球温暖化デー」です。省エネを心がけましょう!
毎月20日はノーマイカーデー・めいわく駐車取締デー・公共交通機関を利用しましょう!



まちかと写真館

町民スポーツ賞を授与

スポーツ活動で優秀な成績を収められた矢野陽奈子さん、北野七望さんに授与しました。

矢野さんは第31回日本エアロピクスコンテスト全国大会 小学校高学年グループで優勝、北野さんは同大会小学校低学年シングルで第3位の成績を収められました。今後のさらなるご活躍を期待します。



熊取みどり幼稚園児が町長を訪問

園児26人が、勤労感謝の日になみ、訪問してくれました。園児からは、手づくりのプレゼントと労いの言葉をいただきました。

また、第68回こども二科展で、幼稚園が団体賞を受賞し、26人の園児が入選したことの報告を受けました。



～冬春農産物品評会開催～

町内生産者のこだわり野菜が勢ぞろい

地産地消推進の一環として、JA大阪泉州との共催により開催しました。品評会では、合計60点の農産物が出品され、消費者代表や農業関係者の審査員により審査され、13点の入賞者を決定しました。(敬称略)

大阪府知事賞：向井利夫(ふき) / 熊取町長賞：中尾修(キャベツ) / 大阪泉州農業協同組合代表理事組合長賞：山口隆廣(大根) / 熊取町議会議長賞：甲田正樹(春菊) / 大阪府農業会議会長賞：中西勝則(ブロッコリー) / 全国農業協同組合連合会大阪府本部本部長賞：大屋泰彦(里芋) / 泉南地区農業委員会連合会会長賞：谷口宏(カリフラワー) / 熊取町農業委員会会長賞：阪口信夫(レモン) / 優秀賞(5人)：大林清治(かいわれ)、北本幹雄(大根)、鈴木實(春菊)、谷口清(里芋)、根来平(白菜)



河川クリーン作戦in住吉川!

大久保区、五門区、各種団体、個人ボランティアおよび、企業の方など約170人のご協力により、約1,000kgものゴミが回収され、住吉川がきれいになりました。今後も住民主体の協議会組織である「リフレッシュリバー・くまとり推進会議」が中心となり、町内の河川を順次実施していくことにより河川愛護のボランティア精神を広く浸透させたいと考えています。

参加いただいたみなさん、ご協力ありがとうございました。



西小学校

町長と児童の交流会

はじめに、児童から修学旅行の報告がおこなわれ、緊張しながらも、たくさんの思い出が詰まった取り組みを一生懸命語ってくれました。その後、児童から町長に対して、「どうして町長になろうと思ったのですか」(答：生まれ育った熊取町が大好きで、みんなと楽しく過ごせる熊取町をつくりたいと思ったから)、「熊取町の魅力を教えてください」(答：自然が豊かで、

みんなが心を一つにあわせることができる町)など、たくさんの質問がありました。最後に町長から「成功も失敗も含めて、いろいろな経験をしながら努力を続け、最後まであきらめない人になってほしい。これからもみなさんが楽しい学校生活を送れるよう惜しみなく援助していく。」と力強い言葉が児童たちに贈られました。

交流会後はみんなで給食を食べ、自分たちの住む町について、より親しみを感じることでできる機会となりました。



伝言板

■ 官公庁や町内大学などからの情報をお知らせします ■

泉州広域母子医療センター 安全・安心なサービスの提供、 満足度の向上を目指します

平成20年度より開設している泉州広域母子医療センターは、りんくう総合医療センターの「周産期センター」と市立貝塚病院の「婦人科医療センター」からなり、周産期センターには24時間365日、常に産科医2人以上、新生児専門の小児科医1人以上が待機していますので、ハイリスクの妊婦さんも安心して安全なお産ができる体制を整えています。なお、貝塚市から岬町に在住の方の分娩料金は同一料金で、その他の住民の方より、割安な料金となっていますので、ぜひご利用ください。

※くわしくは、ホームページ (<http://www.sensyubosi.com/>) をご覧ください。【問い合わせ】りんくう総合医療センター ☎469・3111

府立南大阪高等職業技術専門学校 令和2年4月入校生徒募集・ 見学会(4月10日入校)

●募集科(訓練期間・対象)

自転車・車体整備科(2年・18～44歳)、電気主任技術科(2年・18歳以上)、情報通信科(1年・18～34歳)、Webシステム開発科(1年・18～34歳)、製造化学科(1年・18歳以上)

●募集日程

○2月選考

【願書受付】1月27日(月)まで

【定員】各科15人程度

【選考試験】2月13日(木)

【合格発表】2月20日(木)

○3月選考

【願書受付】1月28日(火)～3月9日(月)

【定員】各科若干名

【選考試験】3月19日(木)

【合格発表】3月26日(木)

※原則として居住地を管轄するハローワークで受け付け

●費用

【授業料】年間118,800円(所得などによる免除制度あり) ※別途、教科書などの実費が必要【入校選考料】2,200円【入校料】5,650円

●見学会(24日は体験実習あり)

【日時】1月16日(木)・24日(金)、2月3日(月)、3月4日(水) いずれも午後1時15分～【申し込み】不要【費用】無料

【問い合わせ】府立南大阪高等職業技術専門学校 ☎0725・53・3005、FAX:0725・53・3015

府立佐野支援学校 第47回作品展

図画、工作、木工、窯業、手芸、織物、書道などの活動で、児童生徒が1年間かけてコツコツと創りあげた作品をぜひご覧ください。今年度は生徒たちが作った製品のバザーがあります。

【日時】1月28日(火)～30日(木) 午前9時～午後4時【場所】府立佐野支援学校体育館【その他】ご来校の際は公共交通機関をご利用ください。

【問い合わせ】府立佐野支援学校 ☎467・2252

大阪府受動喫煙防止対策 補助金のご案内

「大阪府受動喫煙防止条例」により、中小企業・個人規模の事業主が経営し、かつ客席面積が30㎡を超え100㎡以下の府内飲食店は2025年4月から「原則屋内禁煙」となります。条例の施行により、府条例で規制の対象となる府内飲食店が、受動喫煙防止対策として喫煙専用室などを整備する場合に経費の一部を補助します。

くわしくはお問い合わせください。

【相談窓口・問い合わせ】大阪府受動喫煙防止対策補助金相談窓口((公財)大阪産業局 よろず支援拠点内) ☎06・6266・1977



大阪障害者職業能力開発校 令和2年4月入校生募集

障がいのある方々が職業に必要な技能・知識を習得して就職を目指す訓練施設です。

【募集科・対象】

- CAD技術科、Webデザイン科、OAビジネス科、オフィス実践科(障がいのある方(障がいの種別不問)を対象)
- 職域開拓科(精神障がいの方を対象)
- Jobチャレンジ科(発達障がいの方を対象)

【願書配布】ハローワークなど

【願書受付日】1月27日(月)(職域開拓科、Jobチャレンジ科は1月22日(水)まで)【願書受付場所】居住地を管轄するハローワーク

※見学は随時受け付けております。

【問い合わせ】大阪障害者職業能力開発校 ☎072・296・8311、FAX:072・296・8313、ホームページ (<http://www.pref.osaka.lg.jp/tc-shogaisha/hp/index.html>)

女性のための特設法律相談

無料

配偶者、パートナーなどからの「暴力」(DV、ストーカー、セクシュアル・ハラスメント、性暴力、性犯罪)被害に関する相談や、離婚

に関する相談を女性弁護士がお受けします。

【対象】熊取町・泉佐野市・泉南市・阪南市・田尻町・岬町に在住・在勤・在学の女性【日時】1月31日(金) 午後1時～5時(1人25分)

【場所】岬町青少年センター1階学習室A(岬町多奈川谷川1905-22)【定員】8人(完全予約制・先着順)【一時保育】1歳～就学前まで(申込時に予約要)【協賛】国際ソロプチミスト大阪-りんくう

【申込開始日】1月8日(水)～【申込方法】電話(平日:午前9時～午後5時30分) ※正午～午後0時45分、土・日曜日、祝日は除く。【申し込み・問い合わせ】岬町総務部人権推進課 ☎492・2773、FAX:492・5814

みんなのひろば

今年も開催 おおさか泉南まるごと 100円商店めぐり

泉南地域の消費者と商工業者のコミュニケーションを図り、泉南地域の活性化のために岬町商工会・阪南市商工会・泉南市商工会・熊取町商工会の4商工会が協力して広域連携で『おおさか泉南まるごと100円商店めぐり』を開催します。

【日時】1月24日(金)・25日(土)【開催時間】各参加店の営業時間【開催場所】参加商工業者の各店舗 ※この事業は「物産展」のように1つの会場でおこなうイベントではなく、各参加店が開催場所となります。なお、参加店ならびに各店舗の営業時間は、新聞折込チラシ・商工会のホームページでお知らせします。

【問い合わせ】熊取町商工会 ☎453・8181



近畿職業能力開発大学校 近畿ポリテック ビジョン2020

無料

教育訓練の重要性を普及するために、教育訓練の現状・水準を一般公開する研究発表会です。

【日時】2月21日(金) 午前10時30分～午後4時30分・22日(土) 午前9時30分～午後3時30分【場所・問い合わせ】近畿職業能力開発大学校 ☎489・2112

町民の為の文化講演会

無料

【日時】2月8日(土) 午後2時～4時

【場所】スターゲイトホテル関西エアポート4F鳳西の間【内容】医療小説の現実と矛盾…人生100年時代と言われる現在の医療の現状と問題点について【講師】医師・作家・大阪大学医学部招聘教授 久坂部羊氏

【定員】200人(先着順)【共催】不二製油株式会社・(医)龍志会 IGTクリニック【主催・問い合わせ】NPOりんくうメディカルプラザ(リメップ) ☎473・5510、またはホームページ問合せメール

町の歴史など ミニ案内ツアー

今回は、水間鉄道清見駅と和歌山県粉河を結ぶ予定だった「幻の紀泉鉄道のアーチ橋、軌道跡」から北部のお地蔵様を巡ります。

【日時】1月25日(土) 午前9時～正午【集合場所】熊取町役場前【コース】役場→中央公園→幻の紀泉鉄道アーチ橋・軌道跡→お春(函痛)地蔵→浄見寺・七山神社→法樹寺→七里(子安)地蔵→七山南口地蔵→役場

【定員】20人(先着順)【費用】100円(保険代金)【持ち物】帽子、タオル ※履きなれた運動靴【申込期間】1月8日(水)～23日(木)【申込方法】窓口または電話【主催・申し込み・問い合わせ】くまとりにぎわい観光協会事務局 ☎451・2572

JICA関西との コラボ企画

●**展示**
SDGsってなあに？
ファッションから世界を
考えよう

SDGs（持続可能な開
発目標）とは、貧困の撲滅
や公正で質の高い教育の提
供など、国連で決められた
17個の目標のことです。そ
のSDGsについて、
ファッションを通して考
え、身近な衣服から世界の
今を見てみませんか。

世界各地への国際協力に
携わっているJICA関西
による写真やパネル展示な
どをおこないます。
●**展示期間**
1月4日(土)～2月19日(水)
●**場所**

図書館1階展示コー
ナー、子どもの本の
コーナー
●**講演会**
世界でふしぎ体験！青年
海外協力隊の活動体験



青年海外協力隊として
マニラ諸島の教育現場
で活動した体験や生活や文
化のようす、そして青年海
外協力隊の仕事についてお

成人おめでとう

今年の成人式では、くま
とり親善大使のヒナタユウ
さんによる音楽ライブや、
同じくくまとり親善大使の
JリーグFC東京所属 室
屋成さんによるビデオメッ
セージを予定していますの
で、奮ってご参加くださ
い。
●**ご家族の方も保護者席で
ご覧いただけます。**
●**※町内在住の対象者は、事
前に送付しているはがき
を必ずお持ちくださ
い。なお、案内が届いて**

いない方も参加いただけ
ますので、当日会場の受
付へお越しください。
●**対象** 平成11年4月2日～
平成12年4月1日までに
生まれた方
●**日時** 1月12日(日)
午後1時30分開式
(受付：午後1時～)
●**※当日、混雑が予想されま
すので、余裕をもってお
越しください。**
●**※会場敷地内へのアルコー
ル類などの持ち込みは固
くお断りします。**

話させていただきます。
●**対象** 中学生以上の方
●**日時** 2月9日(日)
午後1時30分～2時30分
●**場所** 図書館2階ホール
●**講師** 町内在住・青年海外
協力隊OB 松藤輝氏
●**定員** 50人(先着順)
●**費用** 無料
●**申込開始日**
1月8日(水)午前10時～
●**申込方法** 図書館総合カウ
ンターまたは電話



アフリカ布を使って、く
るみボタンを作ります。ゴ

●**子ども向けイベント**
ボタン作り、民族衣装体
験



●**場所** ひまわりドーム
●**問い合わせ**
生涯学習推進課(煉瓦館)
☎453・0391

熊取町で お正月を楽しもう！



**温水プール
初泳ぎ無料開放！**

**お正月特別企画
図書館おたのしみ袋**

1月5日(日)は、温水プールを無
料開放します。健康的な1年を初
泳ぎでスタートしましょう。

【時間】午前9時～午後9時
※スイミングキャップの着用が必
要です。小学3年生以下は、保
護者同伴での入水が必要です。



年始恒例のおたのしみ袋を、1
月4日(土)からご用意しています。
袋には2～3冊の貸出本と、子ど
もの袋には特製お年玉も入ってい
ます。中身は借りてのお楽しみ！

【対象】赤ちゃん：10袋、幼
児：15袋、1・2年生：15袋、3・
4年生：10袋、5・6年生：5袋、
一般(大人)：20袋
※子ども向けの袋は、町内在住の
子ども1人につき1袋、お子さ
ん本人の利用カードでの貸し出
しとなります。

姉妹都市ミルデューラと SNSを使って交流しませんか

国際交流事業について、より多くの青少年に興味をもっていただくため、ミ
ルデューラ市(オーストラリア)の中学生とSNSでの交流事業をおこないま
す。ふるってご応募ください。

【対象】町内在住の中学生で、意欲的に交流できる方
【準備物】LINE、FacebookMessenger、Skypeなどを活用できる環境
【申込期間】1月14日(火)～2月14日(金)
【申込方法】企画経営課窓口(申込書類、在学証明書または学生証の写し)
申込書類は、企画経営課窓口、または町ホームページからダウンロード可
※くわしくは募集要項をご覧ください。
【問い合わせ】企画経営課 ☎452・9016

こちら 広報特派員

特別な空間でのひととき

10月末に町内で開催されたWonderForest2019に参加してきました。
永楽ゆめの森公園で今年は2日間の開催。1日目はナイトマーケットに野外シネ
マ、2日目はfood、craft、workshopに音楽など、盛りだくさんの内容でした。
会場に響く子どもたちの声と、各地から来てくださった出店者さん方の笑顔、そし
て、普段とは違う公園を楽しむお客さんが入り混じり、そこにしか無い空間ができて
いました。
【広報特派員】竹崎 伸一

