



町の人口

人口	43,936人	(+26)
男	21,355人	(+4)
女	22,581人	(+22)
世帯数	17,801世帯	(+14)

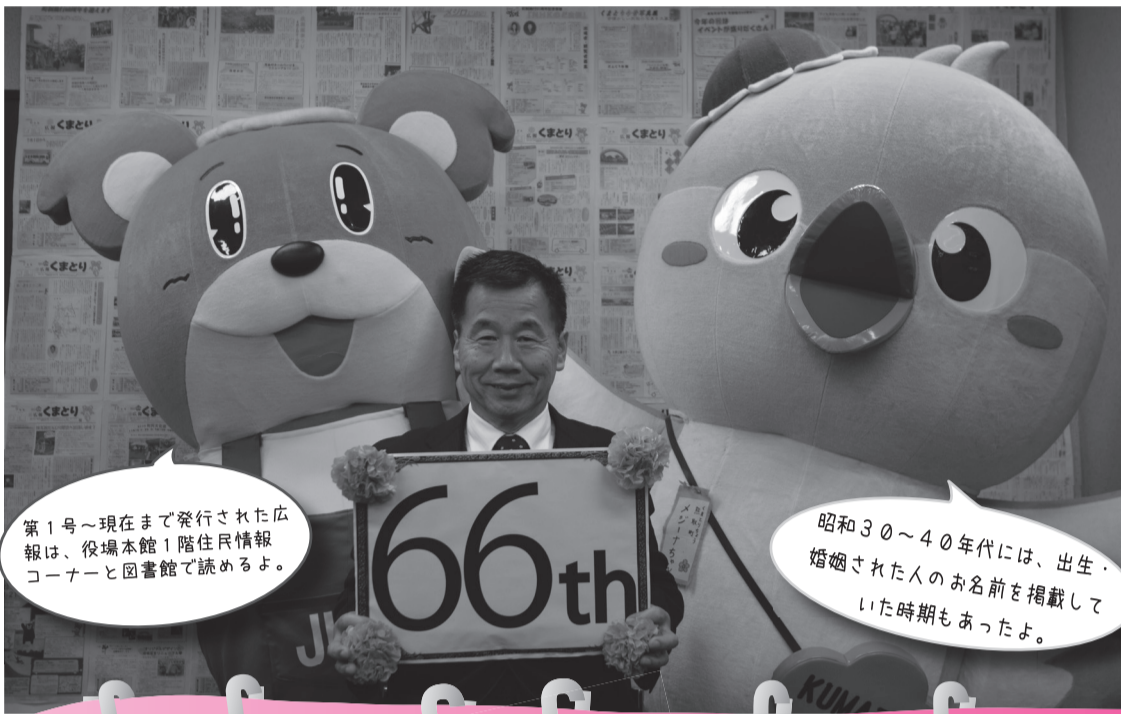
(平成29年11月末現在)

熊取町役場 〒590-0495 泉南郡熊取町野田1-1-1  
開庁時間：月～金曜日午前9時～午後5時30分  
(祝日、年末年始を除く)  
※ダイヤルイン(直通電話)方式を導入しています。



←ダイヤルイン  
(直通電話)  
一覧表はこちら

メジナちゃんの  
フェイスブックに  
いいね!してね♪→



第1号～現在まで発行された広報は、役場本館1階住民情報コーナーと図書館で読めるよ。

昭和30～40年代には、出生・婚姻された人のお名前を掲載していた時期もあったよ。

◆主な内容◆

- 【2面】点訳、音読広報ご存じですか?
- 【3面】宿泊施設事業者を公募
- 【4面】消費生活ミニ講座
- 【7面】20歳になったら、国民年金
- 【9面】小学校で人権教室を実施
- 【13面】温水プールの初泳ぎ無料開放
- 【14面】町内生産者のこだわり野菜が勢ぞろい
- 【最終面】平成30年消防出初式



昭和26年11月3日に町制が施行され、「広報くまとり」第1号は昭和27年2月に発行しました。それから66年、町からたくさんの情報をお届けしてきた「広報くまとり」は今月で800号を迎えました。

→2面に関連記事



藤原町長が生まれたのと同じ年に誕生した「広報くまとり」は今年で66年目です。

▲ジャンプ君誕生を伝えた昭和61年6月号広報



▲メジナちゃん誕生を伝えた平成23年11月号広報



広報第1号(当時は手書きでした)

謹賀新年 広報くまとりは800号を迎えました



町議会議員 坂上 巳生男

明けましておめでとうございます。  
旧年中は、町議会に対しひとかたならぬご理解とご協力を賜り、厚く御礼申し上げます。  
昨年を振り返ってみますと、国連において核兵器禁止条約が採択され、熊取町議会でも日本政府の参加を求める意見書を可決しました。核兵器による「威嚇」ではなく「対話」によって、平和な世界が築かれることをつよく願っています。  
熊取町では、経常収支比率が99.9%に悪化し、財政の硬直化が進んでいる状況です。財政調整基金からの多額の繰り入れをおこなうなど厳しい財政状況の中で、住民サービスを充実させていくことが今後の課題となります。  
熊取町議会では、平成28年9月から本会議だけではなく、常任委員会についてもインターネット録画配信を開始いたしております。常任委員会のほかにも、9月定例会では決算審査特別委員会を、3月定例会では予算審査特別委員会も配信しておりますので、是非ご覧いただきますようお願い申し上げます。お時間が許せば、議会傍聴にもお越しくさいますよう、かさねてお願い申し上げます。また、平成29年度より政務活動費でおこなった出張や視察の領収書の写しを、ホームページにアップしております。報告書とともに随時更新しておりますので、ご確認ください。  
今後とも住民の皆様の声にしっかり耳を傾け、議員全員で十分議論し「開かれた議会」、「信頼される議会」を実現し、常に地域の現状と問題点を考え、将来を見据えた施策提案ができるよう「議会力・議員力」を高めていく所存ですので、ご指導、ご鞭撻を賜りますようお願い申し上げます。  
最後になりましたが、住民の皆様のご健勝とご多幸をお祈り申し上げ、新年のごあいさつといたします。

新年のごあいさつ



町長 藤原 敏司

謹んで新年のお慶びを申し上げます。  
皆様には、平素より町政運営に対し格別のご理解とご支援を賜り、厚く御礼申し上げます。  
昨年を振り返りますと、7月の九州北部豪雨をはじめとして、10月には台風が連続して日本に襲来するなど、自然災害が猛威をふるった年でした。とりわけ、台風21号においては、本町でも一部地域に避難指示を出すなど、普段からの災害への備えの大切さを改めて実感したところです。  
町政におきましては、安全・安心なまちづくりの推進として、各地区への防犯カメラの設置や消防団の全分団器具庫の耐震改修・改築、健康まちづくりの推進として、「タピオ体操+ (プラス)」の普及と「タピオステーション」の立ち上げ支援、産業の活性化として、熊取ブランド「熊取コロッケ」の市販化や基金を活用した創業支援、快適な学習環境の確保として、全中学校の教室へのエアコン設置など、各種施策に取り組んでまいりました。  
本年は、現在策定中の「第4次総合計画」や「第3次行財政構造改革プラン」にもとづく取り組みのスタートの年にあたります。現下の厳しい財政状況を乗り越えるためには、持続可能かつ身の丈にあった行財政運営の実現に向けて、聖域なき抜本的な改革に取り組まなければなりません。一方で新たなまちの将来像「住みたい 住んでよかった」ともにつくる「やすらぎ」と「ほほえみ」のまちの実現に向けても、様々な施策に着実に取り組んでまいりたいと考えておりますので、皆様のご理解と、ご支援をよろしくお願い申し上げます。  
最後に、この新しい1年が、皆様にとって輝かしい年となりますようお祈り申し上げ、新年のごあいさつといたします。



▲点字版広報 平成29年12月号上、下

# ～ご存知でしたか？～

## 「点訳広報」と「音読広報」

みなさんの元に届く広報紙のほか、目の不自由な方向けの広報紙があります。  
点訳広報は、点訳サークル「ととろ」さん、音読広報は、音読サークル「ひびき」さんが毎月ボランティアで作成してくれています。



▲音読広報(CD) 平成29年12月号①、②

### 音読サークル「ひびき」



▲私たちが音読しています

- ①代表者：太田奈智子さん
- ②結成年月：平成16年11月
- ③会員数：14人
- ④活動日：第1・3月曜日
- ⑤一言：録音の仕方がテープ→MD→CDと変わってきたことが印象に残っています。これからも頑張ります！

### 点訳サークル「ととろ」



▲点訳作業にはたくさんの時間がかかります

- ①代表者：村尾ふさえさん
- ②結成年月：平成10年4月
- ③会員数：16人
- ④活動日：毎週木曜日
- ⑤一言：かつて、中学校の副読本や夏・冬休みの宿題を点訳していた時もあり、大変でした。現在は、健康カレンダーやひまわりバスの時刻表も点訳しています！

点訳広報、音読広報はどちらも図書館に備えています。また、点訳広報は、熊取ふれあいセンター1階と社会福祉協議会横のボランティアルームにも備えていますので、ぜひ一度ふれてみてください。



▲点訳広報がでてくるようす

### 800号記念クイズ

**【問題】** 熊取町で最も多い名字(姓・苗字)の読みは何でしょう？

※漢字が違ってても、読み方が同じであれば、1つの名字とします。  
正解者の中から、抽選で8人に正解者の方が生まれた年月の広報紙(写し)ほか、粗品をプレゼントします。

**【応募方法】** 必要事項を記入の上、広報公聴課窓口(用紙の指定はありません)、FAX、郵送、またはメールで応募ください。

**【必要事項】** ①クイズの答え(ひらがなで) ②氏名 ③住所 ④電話番号 ⑤生年月日 ⑥広報くまとりに対するご意見・ご感想(任意)

※応募者から取得した個人情報は、目的以外には使用しません。  
※粗品の発送をもって、当選者の発表にかえさせていただきます。

**【応募締切】** 1月19日(金) ※当日消印有効

**【答えの発表】** 2月号広報紙面にて  
※当選者の氏名などは公表しません。

**【応募先】**

〒590-0495

(住所不要) 熊取町役場広報公聴課秘書広報グループ

☎452・9019

メール: kouhou-kouchou@town.kumatori.lg.jp

FAX: 452・7103

## 住民提案による協働事業が決定！

～みんなでより良いまちづくりを～



町がテーマを設定し募集した住民提案協働事業「団体提案タイプ」(行政提案型)の平成30年度実施分について、5件の提案があり、審査の結果、いずれも採択されました。  
今後、より良い事業実施に向け、提案団体と町との「コンセンサス(合意)協議」をおこなっていきます。



#### 大阪観光大学泉州RUSHプロジェクト 【熊取町の魅力を町内外に発信する熊取町プロモーションバスツアー事業】

内容：大阪市内や北摂地域の子育てファミリーを対象に、転入促進を狙いとした町の魅力を伝えるバスツアーを実施する。

#### 大阪観光大学泉州RUSHプロジェクト 【くまとりのお品(ブランド品)まっぷ】

内容：交流のある関東の大学生の協力を得て、「お品(ブランド品)まっぷ」を作成する。

#### 特定非営利活動法人グリーンパーク熊取 【おおさか山の日～山を育てる・山に親しむ～】

内容：おおさか山の日イベント(ハイキングや間伐体験)を実施する。



▲毎年好評の山の日イベント

#### 大阪観光大学吹奏楽部 【大阪観光大学吹奏楽部による熊取町演奏にぎわい事業】

内容：町イベント(オープニング、ステージなど)で演奏をおこなう。



▲ふれあい農業祭でのステージ

#### 永楽桜保存会 【奥山雨山自然公園周辺桜と紅葉の保全・活用】

内容：老木化が進む永楽ダム周辺の桜、紅葉の植え替えや間伐により樹木の健全な育成をはかる。



▲上空からの永楽ダム

町が募集したテーマのうち、「(仮称)くまとりブランドひろめ隊による既存ブランドの拡散」、「所有者のいない永楽ダム周辺『ねこ』適正管理対策」は応募がありませんでした。

問い合わせ

みんなと協働課協働推進グループ  
(煉瓦館内) ☎453・0391

みんなで、地域をもりあげよう！！～自治会に加入しましょう～

自治会は、地域の身近なコミュニティ組織として、住民相互の親睦を図り、日頃の関わりが、防犯・防災につながり、安全・安心な住みよい地域づくりにつながります。 **問い合わせ** みんなと協働課協働推進グループ ☎453・0391 (煉瓦館内)

### マイカーで夢広場（駅前広場）を利用するみなさんへ

最近、夢広場で、駐車している一般車両に関するトラブルが増えています。一般車両が夢広場に駐車すると、通行の妨げとなり、接触事故などの原因になるとともに、公共交通の円滑な運行にも支障をきたします。

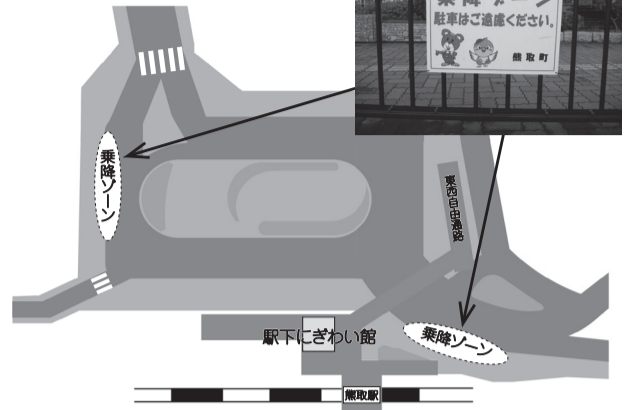
一般車両での乗り降りについては、「乗降ゾーン」の利用をお願いします。

なお、夢広場内は駐車禁止です。ルールとマナーを守って、駅利用者のみなさんが気持ちよく利用できるよう、ご協力をお願いします。

#### 問い合わせ

道路課管理交通グループ  
☎452・6396

熊取駅一般車両乗降ゾーン位置図



# 安全

## 1月26日は文化財 防火デー

町内では、来迎寺本堂、降井家書院および中家住宅が国から重要文化財として、また、旧中林綿布工場（現在の煉瓦館）の汽かん室、受電室、事務所棟が町から有形文化財として、それぞれ指定されています。熊取消防署では、文化財



防火に徹底を期すため、防火診断や消防団と合同での消防訓練などを計画しています。で、文化財防火にご協力をお願いします。問い合わせ 泉州南消防組合 熊取消防署 ☎453・0119

# お知らせ

## 水道管を 寒さから守ろう

冷え込みが厳しくなると、日当たりの悪い場所や北風の強い場所に露出している蛇口や水道管の水が、凍って出なくなったり、破損することがあります。

### ●予防

気温が氷点下4℃以下になると、水道管は凍りやすくなります。凍りやすい部分の水道管には保温材や布を巻き、蛇口には雨や霜で濡れないようにビニール袋などをかぶせてください。凍結したら 凍結した場所にタオルを

かぶせ、ゆつくりとぬるま湯をかけてください。熱湯をかけると破損することがありますので、注意してください。

### ●破損したら

修理は各家庭のご負担になるので、水道メーター横の止水栓を閉め、町指定の給水装置工事業者に修理を依頼してください。なお、町指定の給水装置工事業者については、町ホームページをご覧ください。

### 問い合わせ

水道課工務グループ  
☎452・0357

## 宿泊施設事業者を 公募

熊取北自 転車駐車場跡地において宿泊事業を営むことを条件とした町有地の賃貸借一般競争入札により、事業者を公募します。

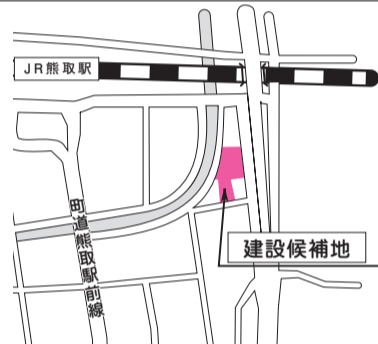


### 入札参加申込受付期間

1月9日(火)～31日(水) 入札を希望する事業者は、参加資格や建設にかかる諸条件などを確認のうえ、入札参加申込書に必要書類を添えて、役場本館2階シテイプロモーション推進課へ直接ご提出ください。

なお、入札参加申込書などの募集要項は、1月4日(木)に町ホームページに掲載するほか、シテイプロモーション推進課でお渡しします。

問い合わせ シテイプロモーション推進課 452・6084



## 町営大原住宅 入居者募集

### 対象住宅および戸数

大原住宅第1棟（平成17年度完成）3DK 1戸  
家賃額 2万4900円程度

### 応募資格

次の要件をすべて満たす方  
・同居または同居しようとする親族がいる方  
・収入基準に合う方（世帯全員の認定月収が15万8000円以下。身体障がい者世帯などの裁量世帯は21万4000円以下）  
・住宅に困っている方  
・独立の生計を営む方  
・家賃および敷金を支払うことができる方  
・保証人を1名選定できる方

### 問い合わせ

まちづくり計画課  
☎452・6401

平成29年10月16日以降の転入者は不可  
・申込者本人および同居しようとする方が、暴力団員または暴力団密接関係者で無い方  
・過去において町営住宅などの不正使用（滞納など）が無い方  
※3DKのみの募集のため、単身世帯の申し込みはできません。

土・日曜日は午前9時～午後5時  
申込期間 1月15日(月)～26日(金)  
申込場所 まちづくり計画課（郵送での申し込みは不可）  
選考方法 住宅困窮度評価点数による優遇倍率方式にもとづく公開抽選により決定。  
公開抽選 日時：2月13日(火) 午前10時  
場所：熊取ふれあいセンタールーム  
入居予定日・家賃発生日 4月1日(日)  
問い合わせ まちづくり計画課 建築グループ ☎452・6401

## 事業者の方へ 平成30・31年度 入札参加資格審査申請の追加受付

～同時受付～  
入札参加有資格者の業種等変更申請

登録区分	建設工事・コンサルタント・物品・業務委託	
受付対象者	業者区分 法人	町内業者 町内に本店を有する者
	個人	準町内業者 町内に支店などを有する者
	業者区分	町内に営業所を有し、かつ代表者が町内に住所を有する者 町内に営業所を有し、代表者が町内に住所を有しない者
受付期間	平成30年1月18日(木)～31日(水) ※持参の場合は土・日曜日、祝日を除く (午前10時～午後4時 ※正午～午後1時を除く) ※郵送の場合は必着	
提出方法	持参または郵送（町外業者は郵送のみ）	
提出先	熊取町役場契約検査課（持参・郵送とも）	
有効期限	平成30年4月1日～平成32年3月31日（2年間）	
用紙配布方法	原則、町ホームページよりダウンロードしてください。	
注意事項	・申請の用紙などのダウンロードができない場合は、契約検査課で配布しますが、郵送およびデータによる配布は行いません。 ・申請要領などを熟読のうえ、必要事項を記入してください。 ・受付期間以外の受付は行いません。	

問い合わせ 契約検査課契約検査グループ ☎452・1008

### 広告

## 広告掲載枠

# お知らせ



## 「熊取永楽墓苑」(11区画)

### 使用者募集

#### 申込資格

町内に住所を有する世帯主の方(1人につき1区画)

#### 募集区画

11区画  
・A型(2・25㎡/幅1・5m×奥行1・5m) 8区画  
・B型(3㎡/幅2・0m×奥行1・5m) 3区画

#### 費用

・永代使用料(分譲ではありません)  
・A型…47万円、B型…63万円  
・管理料(墓苑内共用部分の維持管理に要する費用)…3万円(各型とも)

同じ、5年前納)

※今回募集する11区画の管理料は、使用許可日を平成30年4月1日に予定していますので、3万円となります。

#### ●現地説明会

説明会申込期間  
1月5日(金)～12日(金)

#### 説明会申込方法

電話または環境課窓口でお申し込みください。

#### 説明会日時

1月14日(日)  
午前10時～正午  
※当日は、申し込みされた方を数人のグループに分け、担当職員から現地にて説明をおこないます。

#### 場所

熊取永楽墓苑(熊取町大字野田65番1)

#### ●使用者募集申込募集要項配付期間

1月15日(月)～31日(水)  
ただし、現地説明会参加者については、1月14日(日)当日にお渡しします。

#### 申込方法

環境課窓口へお申し込みください。

#### 募集申込期間

1月15日(月)～31日(水)  
※同一区画に2人以上の申し込みがある場合は、抽選となります。

#### 抽選日

2月6日(火)午前10時  
(くわしくは該当者個別に案内します)

#### 問い合わせ

環境課環境企画グループ  
☎452・6097



## 契約前に確認を!

### ●契約は法的な責任が生じる約束です

契約を締結すると、原則としてその契約内容を守らなければならず、一方的に契約を解消することはできません。

契約を守らなければ、損害賠償を請求されたり、裁判手続きにより強制執行を受けたりすることもあります。クーリング・オフや契約

約の取り消し、解除などができる場合もありますが、契約をやめたいとする主張を契約相手が認めないときには、やはり裁判などで争うこととなります。

●内容をよく確認しましょう  
これから結ぼうとする契約によって、何が得られ、どのような義務が発生するのかをきちんと把握しま

しょう。後で問題が生じたときにできる対応策も、確認しておけば安心です。特に、損失を被る可能性のある投資取引や、契約期間中に何が起こるか分からない長期間の契約は、慎重に判断しましょう。

(国民生活センター)「くらしの豆知識」より参照

#### 問い合わせ

産業振興課  
商工観光振興グループ  
☎452・6085

## 消費生活ミニ講座(2回目)

みなさんは大丈夫?!

### 消費生活トラブル対処法

悪質商法や消費者トラブルなど、くらしの安全を守る消費生活問題に関する知識を深め、消費者被害の防止につなげるための講座です。

日時 左表のとおり  
場所 公民館2階大会議室



#### 受講対象者

次の条件に該当する原則全日程出席できる方  
・学習した知識をもって、地域でご活動いただける方  
・消費生活問題に興味のある方  
☆消費生活PRグッズをもれなくプレゼント!

☆3回すべて受講された方には修了証を交付!  
☆修了証授与者には、さらにプレゼントをご用意しております!  
定員 30人(先着順)  
申込開始日  
1月9日(火)

電話または産業振興課窓口でお申し込みください。

※町ホームページ(トップページ)の「インターネットサービス」からも申し込み可能です。

申し込み・問い合わせ  
産業振興課  
商工観光振興グループ  
☎452・6085

## ファミリー・サポート・センター 協力会員養成講座

「ファミリー・サポート・センター くまとり」

は、子育てを手伝ってほしい人と手伝える人のつながりづくりが主な活動です。同じ町で暮らす子育て中のママ、パパの子育てを応援しませんか。協力会員を募集しています。

※援助活動を始めるには事前受講が必要です。

対象 子育てを応援したい方、子育て中の方、関心のある方

日時 左表のとおり

参加費 無料

申込期限 講座開催の前日まで

申込方法 電話でお申し込みください。(午前10時～午後5時) ※土・日曜



▲講座の様子

日、祝日を除く。

※第11回講座は保育あり(6か月～6歳・定員5人程度・要予約)

申し込み・問い合わせ  
ファミリー・サポート・センター くまとり  
(NPO熊取くまとりとのネットワーク)  
☎452・6002

対象となる融資制度	町補助内容		
	保証料	補助額	補助限度額
① 小規模企業サポート資金(市町村連携型)	年0.5～2.2%	保証料支払額の全額	なし
② 小規模企業サポート資金(小規模資金)	年0.5～2.2%	保証料支払額の1/2	1融資につき50,000円
③ 経営安定サポート資金(経営安定資金)	年0.9%	保証料支払額の1/2	1融資につき50,000円
④ 開業サポート資金(開業資金)	年1.0%	保証料支払額の全額	1融資につき100,000円
⑤ 開業サポート資金(地域支援ネットワーク型)	年0.5～0.6%	保証料支払額の全額	1融資につき100,000円

## 信用保証料を補助します

町の指定する大阪府制度融資を利用された方が大阪信用保証協会に対して支払った信用保証料の全部または一部を補助します。

#### 申請できる方

次の条件を全て満たす方  
・融資実行と同時に信用保証料全額を一括して支払った方  
・6か月以上町内において事業を営んでいる方(開業サポート資金を除く)

・町・府民税を滞納していない方  
・直近3年間、補助金の適用を受けていない方(平成26年4月以降)

#### 対象となる制度融資・補助内容

上表のとおり

申請方法 保証料を支払った日から90日以内に申請してください。

くわしくはお問い合わせください。  
申し込み・問い合わせ  
産業振興課商工観光振興グループ  
☎452・6085

時間はいずれも午前10時～11時30分

日程	講師	テーマ
1 1/29(月)	熊取町消費生活相談員 辻 眞智子氏	ついていけますか?! キャッシュレス時代
2 2/19(月)		「無料!」って本当ですか?
3 2/26(月)		「絶対にだまされない!」と自信を持って言えますか?!

申し込み・問い合わせ  
産業振興課  
商工観光振興グループ  
☎452・6085

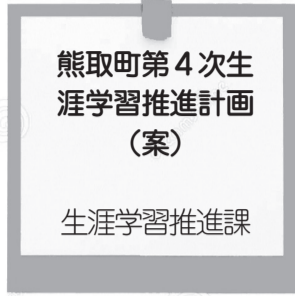
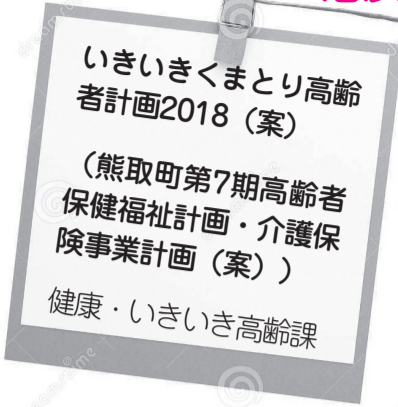
日 時	場 所	講 師	募集人数	保育申込締切
第10回協力会員養成講座	教育・子どもセンター 2階 会議室	保育士 古谷 充世氏	30人程度	お子さんも参加できるため、保育はありません
第11回協力会員養成講座	教育・子どもセンター 1階 会議室	アトム共同保育園保育士 上原 峰子氏	30人程度	2月2日(金)

役場庁舎・熊取ふれあいセンターで「ダイヤルイン(直通電話)方式」を導入しています。

ご用件のある課・グループなどに直接つながります。ぜひご利用ください。

開庁時間: 月～金曜日午前9時～午後5時30分(祝日、年末年始を除く)

### ご意見を募集します



計画の策定にあたり、みなさんからの意見を募集します。

#### ●共通事項

**【閲覧場所】** 役場住民情報コーナー、熊取ふれあいセンター、ひまわりドーム、図書館、煉瓦館、公民館、駅下にぎわい館および町ホームページ

**【提出方法】** 住所・氏名・連絡先を記入のうえ、メール、FAX、または郵送で提出してください（様式は自由です）。

#### ●「いきいきくまとり高齢者計画2018 (案)」（熊取町第7期高齢者保健福祉計画・介護保険事業計画 (案)）

**【募集期間】** 1月15日(月)～29日(月)

**【提出先・問い合わせ】**

〒590-0495 (住所不要)

熊取町役場 健康・いきいき高齢課

☎452・6298、FAX: 453・7196

メール: kenkou-kourei@town.kumatori.lg.jp

#### ●「熊取町第4次生涯学習推進計画 (案)」

**【募集期間】** 1月4日(木)～17日(水)

**【提出先・問い合わせ】**

〒590-0415

熊取町五門西1丁目10-1

生涯学習推進課生涯学習グループ (煉瓦館内)

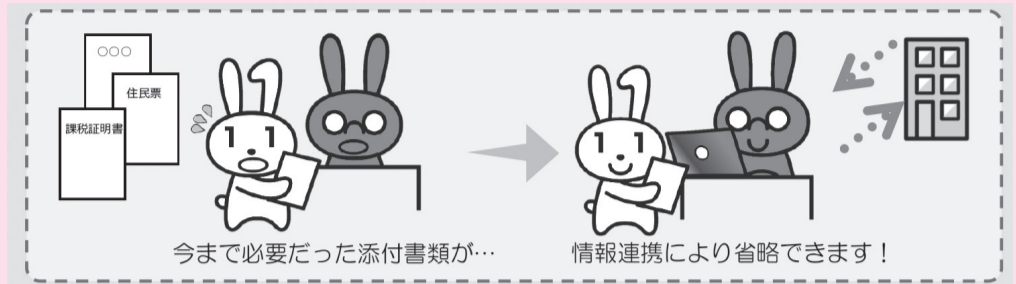
☎: 453・0391、FAX: 453・0878

メール: shougaiyakushuu-suishin@town.kumatori.lg.jp

## マイナンバー制度の「情報連携」が始まりました

「情報連携」とは、専用のネットワークシステムを使い、異なる行政機関の間でマイナンバーから生成された符号をもとに特定個人情報をやり取りすることです。

行政機関などでの税や社会保障に関する手続きの際に、マイナンバーを申請書などに記入することで、今まで提出していただいていた添付書類を省略できるようになります。



※すべての手続きで添付書類が省略できるわけではありません。手続きの際には、必要な書類の確認をお願いします。

#### マイナポータル（接続端末）をご利用ください

マイナポータルとは、政府が運営するオンラインサービスで、サイトにログインすると、情報提供など記録表示や自己情報表示などのサービスが利用できます。

利用には、マイナンバーカード、パソコン（スマートフォン、タブレットなど）、ICカードリーダライタが必要です。

パソコンをお持ちでない方のために、役場本館1階の住民情報コーナーにマイナポータル用接続端末を設置しています。

マイナポータルに関する問い合わせ：広報公聴課情報政策グループ ☎452・9020

お問合せ **マイナンバー 総合フリーダイヤル ☎0120-95-0178**

平日：午前9時30分～午後8時 土日祝：午前9時30分～午後5時30分

公式サイト **マイナンバー**



## 関空ニュース



#### ●「KIXウインターフェスタ2017」開催中！

関西国際空港では、2月25日(日)まで「KIXウインターフェスタ2017」と題し、冬にちなんだイルミネーションやイベントを実施しています。「日本と世界をつなぐ和のあかり」をテーマに、折り鶴をモチーフとしたオリジナルのイルミネーションや、日本の和柄をモダンにデザインした装飾が空港内を華やかに彩るほか、墨絵絵ハガキやオリジナル招き猫の作成、着物の着付けイベントなどを開催しています。

#### ●地震津波防災訓練を実施しました

11月8日、関西国際空港で地震津波防災訓練を実施しました。これは、南海トラフ巨大地震（M9.0）の発生により大阪府に大津波警報が発表された場合を想定して、ターミナルビル館外の避難場所への避難などをおこなう訓練で、今年は警察・消防・医療などの関係機関とともに、約350人の空港スタッフが参加しました。訓練を通して、関係機関との連携強化と、空港従業員の防災意識の向上を図り、地震津波発生時の適切な初動対応を確認することができました。関西国際空港は引き続き、お客様の旅を支える安全の確保と、空港を安心して利用いただける環境づくりに努めます。

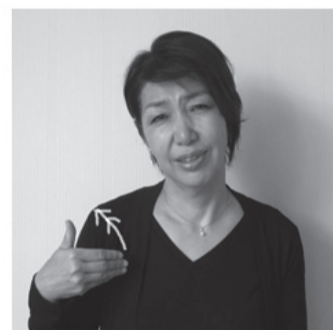
問い合わせ 関西国際空港案内 ☎455・2500

#### わかりました



手のひらを胸にあて、下へなで下ろす。

#### わかりません



指先を肩の前にあて、上へ2回はらい上げる。

表情も大切です！

「手話」ワンポイントレッスン

#### 広告

## 広告掲載枠

69歳以下の人の自己負担限度額・標準負担額

	所得要件	区分	自己負担限度額 (月あたり)		標準負担額 (食事代)
			課税世帯	非課税世帯	
(上位所得者)	旧ただし書所得(※1) 901万円を超える	ア	252,600円+(総医療費(※2)-842,000円)×1% <多数回該当(※3): 140,100円>		平成30年 3月まで 360円
	旧ただし書所得 600万円を超え 901万円以下	イ	167,400円+(総医療費 -558,000円)×1% <多数回該当: 93,000円>		
(一般)	旧ただし書所得 210万円を超え 600万円以下	ウ	80,100円+(総医療費 -267,000円)×1% <多数回該当: 44,400円>		平成30年 4月から 360円
	旧ただし書所得 210万円以下	エ	57,600円 <多数回該当: 44,400円>		
	住民税非課税世帯	オ	35,400円 <多数回該当: 24,600円>		210円(過去1年間の入院日数が91日以上で、長期認定を受けた場合は160円)

- ※1 旧ただし書所得とは、総所得金額及び山林所得金額並びに株式・長期(短期)譲渡所得金額などの合計から基礎控除額33万円を控除した額(ただし、雑損失の繰り越控除額は控除しません)。
- ※2 保険適用の医療費10割分のこと
- ※3 過去12か月以内に4回以上限度額に該当した場合、4回目以降の限度額

**医療費が高額になるときは「限度額適用認定証」の申請をしましょう**

○**限度額適用認定制度**  
高額な外来診療や入院のときでも、ひと月あたりひとつの病院窓口あたりの支払い(保険適用分)が所得に応じた自己負担限度額までとなる制度です。

○**標準負担額減額認定制度**  
入院時の食事代は通常1食あたり360円(平成30年4月からは460円)の

国民  
保険  
・  
年金



定額の負担金が必要ですが、世帯主および被保険者全員が平成29年度住民税非課税の世帯(非課税世帯)は負担金が減額されるという制度です。

どちらも、認定を受けるには申請が必要です。自己負担限度額など、くわしくはお問い合わせください。

なお、70歳以上の課税世帯の方は、申請は不要です。

問い合わせ  
保険年金課  
給付資格グループ  
☎452・6183

高額医療・高額介護合算  
(後期高齢者医療)

高額医療・高額介護合算制度とは、世帯で1年間(平成28年8月~平成29年7月末日)に支払った医療費と介護サービス費の自己負担金の合計額が、一定の額(自己負担限度額(下表))を超えた場合に、申請にもとづき、その超えた額が支給される制度です。

なお、合算対象となる「世帯」とは、同一世帯内で後期高齢者医療保険の加入者が複数いる場合、その加入者全員の支払額が合算対象となります。支給対象者には、大阪府後期高齢者医療広域連合(給付課)

医療広域連合より、平成30年1月下旬ごろに、勧奨通知(お知らせ)と支給申請書が送付されます。

勧奨通知が届きましたら、支給申請書に必要事項を記入、捺印のうえ、同封の返信用封筒により大阪府後期高齢者医療広域連合あてに返送してください。

問い合わせ  
大阪府後期高齢者医療広域連合(給付課)  
☎06・4790・2031  
保険年金課後期高齢・福祉医療グループ  
☎452・6195

70歳以上74歳以下の人の自己負担限度額・標準負担額

	所得要件	窓口負担割合	自己負担限度額 (月あたり)		標準負担額 (食事代)
			外来のみ(個人単位)	外来+入院(世帯単位)	
現役並所得者	課税所得 145万円以上	3割	57,600円	80,100円+(総医療費-267,000円)×1% <多数回該当:44,400円>(※5)	平成30年 3月まで 360円
一般	課税所得 145万円未満(※1)	2割(※2)	14,000円(※4)	57,600円 <多数回該当:44,400円>	平成30年 4月から 460円
低所得Ⅱ	住民税非課税			24,600円	210円
低所得Ⅰ	住民税非課税(所得が一定以下)			8,000円(※4)	160円(※3)
				15,000円	100円

- ※1 この条件に加え、旧ただし書所得の合計額が210万円以下の場合も含む
- ※2 昭和19年4月1日以前の誕生日の人は1割
- ※3 長期入院該当の場合
- ※4 年間(8月~翌年7月)の限度額は144,000円
- ※5 過去12か月以内に4回以上限度額に該当した場合、4回目以降の限度額



自己負担限度額

課税状況	所得区分	自己負担限度額(年額) (医療保険+介護保険)
課税世帯	現役並み所得者	67万円
	一般	56万円
非課税世帯	低所得Ⅱ	31万円
	低所得Ⅰ	19万円

国民健康保険  
加入や喪失の手続きをお忘れなく!!

● 次の届出事項のいずれかに該当したときは、必ず**14日以内**に届け出てください。

こんなときには手続きを		手続きに必要なもの	
国保にはいる場合	他の市町村から転入したとき(職場の健康保険などに加入していない場合)	他の市町村の転出証明書(住民課へ提出)	
	職場の健康保険をやめたとき	健康保険資格喪失証明書	
	職場の健康保険の被扶養者でなくなったとき	健康保険被扶養者資格喪失証明書	
	子どもが生まれたとき(他の健康保険の扶養に入らないとき)	親の被保険者証、母子健康手帳 ※出産育児一時金の請求 直接支払い制度を利用しない場合、および差額精算が必要な場合は、被保険者証、母子健康手帳、出産費用の領収明細書、振込先の通帳、印鑑が必要	
生活保護を受けなくなったとき	保護廃止決定通知書		
国保をやめるとき	他の市町村に転出するとき	被保険者証	
	職場の健康保険に加入したとき	被保険者証 (国保と職場の健康保険の両方が必要)	
	職場の健康保険の被扶養者になったとき	被保険者証、埋火葬許可証 ※葬祭費の請求には印鑑が必要	
	国保の被保険者が死亡したとき	被保険者証、保護開始決定通知書	
その他	退職者医療制度の対象となったとき	被保険者証、年金証書	
	熊取町内で住所が変わったとき	被保険者証	
	世帯主や氏名が変わったとき	被保険者証	
	世帯を分けたり、いっしょにしたとき	被保険者証	
被保険者証をなくしたとき(または汚れて使えなくなったとき)	身分を証明するもの(免許証など)、印鑑		

- ※いずれの場合も、世帯内に国保加入者がいる場合は、手続きの際に被保険者証が必要です。
- ※保険料の口座振替を利用される場合は、キャッシュカードまたは金融機関届出印と口座番号のわかるもの(通帳など)をお持ちください。

<ご注意>

- 1.他の健康保険に加入しているのに、町役場で国保を喪失する手続きをしていないと、国民健康保険料がそのままかかり続けます。
- 2.他の健康保険に加入しているのに、国保の被保険者証を使って医療機関などを受診すると、国保が負担した医療費を全額返していただきます。

問い合わせ 保険年金課給付資格グループ ☎452-6183

ひまわりバスをご利用ください。毎日運行、4コース32便で運行。運賃：大人：100円 小人：50円  
休日運行便数※平日と異なります。【9月~4月】第2便~第7便、【5月~8月】第2便~第8便

問い合わせ：道路課 ☎452・6396

介護保険の被保険者

	65歳以上の方（第1号被保険者）	40歳から64歳までの方（第2号被保険者）
対象者	・65歳以上の方	・40歳から64歳までの健康保険組合、全国健康保険協会、市町村国保などの医療保険加入者（40歳になれば自動的に資格を取得し、65歳になるときに自動的に第1号被保険者に切り替わります）
要件	・要介護状態 ・要支援状態	・要介護（要支援）状態が、老化に起因する疾病（特定疾病※）による場合に限定
徴収方法	・町が徴収（原則、年金からの天引き） ・65歳になった月から徴収開始	・医療保険料と一体的に徴収 ・40歳になった月から徴収開始

※特定疾病とは、がん（末期）・関節リウマチ・筋萎縮性側索硬化症・後縦靭帯骨化症・骨折を伴う骨粗鬆症・初老期における認知症・進行性核上性麻痺、大脳皮質基底核変性症およびパーキンソン病・脊髄小脳変性症・脊柱管狭窄症・早老症・多系統萎縮症・糖尿病性神経障害、糖尿病性腎症および糖尿病性網膜症・脳血管疾患・閉塞性動脈硬化症・慢性閉塞性肺疾患・両側の膝関節または股関節に著しい変形を伴う変形性関節症の16項目です。

※国民健康保険以外の介護保険料については各保険者へお問い合わせください。

介護保険グループ  
☎452・6297

第2号被保険者（40歳から64歳まで）の介護保険料についての問い合わせ  
保険年金課  
給付資格グループ  
☎452・6183



40歳になられた方へ  
介護保険制度

介護保険の被保険者  
介護保険の被保険者は、65歳以上の方（第1号被保険者）と、40歳から64歳までの医療保険加入者（第2号被保険者）に分けられます。第1号被保険者は、原因を問わずに要介護認定または要支援認定を受けた時に介護サービスを受けることができます。また、第2号被保険者は、加齢に伴う疾病（特定疾病※）が原因で要介護（要支援）認定を受けた時に介護サービスを受けることができます。

①会社などで健康保険に加入している方の第2号保険料  
健康保険に加入する第2号被保険者が負担する介護保険料は、健康保険料

と一体的に徴収されま  
す。なお、介護保険料は  
医療保険料と同様に、原  
則、被保険者と事業主で  
1/2ずつ負担します。

②国民健康保険に加入して  
いる方の第2号保険料  
国民健康保険に加入して  
いる第2号被保険者が負  
担する介護保険料につい  
ては、国民健康保険の保  
険料と一体的に徴収され  
ます。

20歳になったら、国民年金

源泉徴収票が送付されます

厚生年金・国民年金の「老齢年金」など、老齢（退職）を支給事由とする公的年金は、税法上の雑所得として課税の対象になっています。

老齢年金を受けている方には、1年間の年金の支払総額などを記載した「源泉徴収票」が1月中に送付されますので、確定申告の際に提出してください（障害年金や遺族年金は非課税ですので、源泉徴収票は送付されません）。

紛失したときなどは再交付できますので、お問い合わせください。

問い合わせ 貝塚年金事務所 ☎431・1122  
ねんきんダイヤル ☎0570・05・1165

国民年金は、やがて訪れる長い老後や、生活の安定を損なうような方が一人の事態に備え、保険料を出し合い、お互いを支え合う制度です。

ただし、加入手続きや保険料の納め忘れがあると年金が受け取れないこともありますので、20歳になったら必ず国民年金の加入手続きをしましょう。

第1号被保険者の方で保険料の納付が困難な場合は、保険料の納付猶予制度や免除制度がありますので、加入手続きとあわせて申請をしてください。

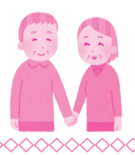
問い合わせ  
貝塚年金事務所  
☎431・1122

保険年金課  
給付資格グループ（年金）  
☎452・6184

国民年金の加入手続き先			
被保険者の種類	第1号被保険者	第2号被保険者	第3号被保険者
対象者	自営業の方・フリーターの方・学生の方など	厚生年金や共済組合に加入している方（会社員・公務員）	第2号被保険者に扶養されている方
手続き先	住民票のある市区町村役場（20歳の誕生月に、日本年金機構から加入案内が届きます）	手続きは不要です	配偶者の勤務先



福祉



障がい者手帳をお持ちの方へ  
住所や氏名などが変わったときは、法令により「居住地等変更届」の提出が必要です。

障がい者手帳（身体障がい者手帳、精神障がい者保健福祉手帳）については、今後、マイナンバーを使う情報連携ができるようになります。これにより、他

知的障がいへの理解を深めるために  
知的障がいは、知的な発達遅れにより、社会生活への適応のしにくさがあります。複雑な会話や抽象的なことを理解すること、読み書き計算、自分の考えや気持ちを表現することが苦手といった特徴があります。障がいの現れ方はさまざまです。一人で行動できる人、支援者と行動をともにしている人など、それぞれ個人差があります。

●こんな配慮をお願いしましょう  
ゆっくりと穏やかな口調で、話しかけましょう。  
言葉だけでなく、絵や写真などを合わせて提示することで、うまく伝わる



ことがあります。  
子ども扱いせず、その人の年齢に応じた対応をしましょう。

・支援者がいつしよにいて、必ず本人の意思を確認しましょう。

障がいの状況は一人ひとり違います。周囲の人たちが正しく理解して、いつしよに過ごしやすい環境をつくるのが大切です。

問い合わせ  
介護保険・障がい福祉課  
障がい福祉グループ  
☎452・6289  
FAX: 453・7196

の手続きを行う際に、障がい者手帳のコピーが不要となる場合がありますので、障がい者手帳の情報は、正しく届け出してください。

問い合わせ・提出先  
介護保険・障がい福祉課障がい福祉グループ  
☎452・6289  
FAX: 453・7196



育児・介護休業法改正

●平成29年10月1日からの育児休業法改正ポイント  
1. 育児休業は原則子が1歳になるまでで、1歳の時点で保育所に入れない場合などに、1歳6か月になるまで育児休業が取得できましたが、改正により、1歳6か月の時点でも保育所に入れない場合などには、さらに2歳まで育児休業を取得できるようにになりました。

2. 事業主は、出産予定の方などに育児休業などの制度を周知するよう努めなければなりません。

3. 事業主は、育児目的休暇制度を設けるよう努めなければなりません。

問い合わせ  
大阪労働局雇用環境・均等部指導課  
☎06・6941・8940

ゆるキャラ®グランプリ2017  
総合323位/1,158体 (1,484ポイント)でした。  
応援ありがとうございました！

# 税金



## 個人住民税の税制改正

●スイッチOTC医薬品控除（医療費控除の特例）の創設

平成29年1月1日～平成33年12月31日までの間に、自己または自己と生計を一にする配偶者やその他の親族に関する一定のスイッチOTC医薬品を購入した場合

合において、その年内に支払った費用の合計額が1万2千円を超える場合は、その超える部分の金額（上限8万8千円）について、従来の医療費控除と同様、その年分の控除を計算する際に、所得から控除します。

例①・・・年少扶養親族  
16歳未満（平成14年1月2日以降に生まれた方）に関する控除は廃止となりますが、個人住民税の非課税判定には含まれます。そのため、年少扶養親族がいる場合は、氏名などを記入ください。

## 所得税確定申告書第2表「住民税に関する事項」

所得税の確定申告書を出された方は、その確定申告書を基に個人住民税を計算しますので、改めて個人住民税の申告書を提出する必要はありません。

ただし、所得税と住民税とは取り扱いが異なる事項があるため、確定申告書の第2表にある「住民税に関する事項」に記入が必要場合があります。

### 例①・・・年少扶養親族

16歳未満（平成14年1月2日以降に生まれた方）に関する控除は廃止となりますが、個人住民税の非課税判定には含まれます。

そのため、年少扶養親族がいる場合は、氏名などを記入ください。

※対象となる医薬品は薬局でおたずねになるか、厚生労働省ホームページでご確認ください。

※従来の医療費控除との併用適用はできません。

※平成29年分所得税などの確定申告、平成30年度の個人住民税から適用されます。

●医療費控除に関する添付書類の見直し

医療費の領収書もしくは医薬品購入費の領収書の添付または提示に代えて、医療費の明細書または医薬品購入費の明細書を申告書の提出の際、添付しなければ

例②・・・給与所得および公的年金所得以外の所得のある方は、その所得についての個人住民税の徴収方法を選択することができます。

給与から差引きすること希望される場合は「給与から差引き」にチェックし、自分で納付することを希望する場合は「自分で納付」にチェックをしてください。

### 例③・・・寄附をした場合

町が指定した法人・団体に寄附をした場合は、「条  
例指定分・市区町村」欄への寄附金額および寄附先の所在地・名称などの記入が必要で、（対象法人・団体については、町ホームページに掲載しています。）

※その他の寄附やふるさと寄附金、また、その他の

ならないこととされました。

この場合は、法定納期限の翌日から5年間、町長から医療費の領収書または医薬品購入費の領収書の提示または提出を求められたときは、応じなければなりません。

ただし、平成30年度～平成32年度までの住民税の申告については、現行の領収書の添付または提示による控除の適用も可能です。

問い合わせ  
税務課住民税グループ  
☎452・1005

## 事業主のみなさんへ 平成30年度償却資産（固定資産税）の申告を

## 1月の納税相談窓口開設日

平日の日に納付相談に来られない方のために、夜間や休日の相談窓口を開設します。

### ●夜間相談窓口

1月15日(月)・25日(木)  
午後5時30分～午後8時

### ●休日相談窓口

1月21日(日)  
午前9時～午後5時30分  
※天候などにより日程が変更となる場合があります。

問い合わせ  
収納対策課収納グループ  
☎452・1007

## 税務署からのお知らせ

### 平成29年分所得税などの確定申告

税務署の申告書作成会場は、2月15日以前は開設しておりません。申告会場の開設期間は、平成30年2月16日(金)～3月15日(木)（閉庁日を除く）までです（相談受付は午後4時まで）。  
なお、税務署の駐車場は

大変混雑しますので、お車のご来場はできるだけご遠慮ください。  
2月15日(木)以前については、次の会場をご利用ください。  
場所 イオンモールりんくう泉南2階イオンホール  
日時 2月3日(土)～14日(水) 午前10時～午後3時  
※2月3日(土)、4日(日)、10日(土)～12日(月)は、近畿税

## 医療費控除

本人または生計を一にする親族のために医療費を支払った場合、確定申告をすることにより医療費控除を受けることができます。

※医療費控除は支払った医療費が戻るものではなく、税金を計算する際に所得から控除し、税金を還付（または減額）するものです。したがって、収入の無い方や非課税の方は対象となりません（ただし、所得税がからなくても住民税が課税となる方は、住民税の申告をすることにより住民税が減額となる場合があります。）

※計算結果がマイナストになった場合は対象となりません。  
※くわしくは国税庁ホームページをご覧ください。

問い合わせ  
税務課  
固定資産税グループ  
☎452・1006

## 不動産の譲渡所得の確定申告「無料個別相談会」開催

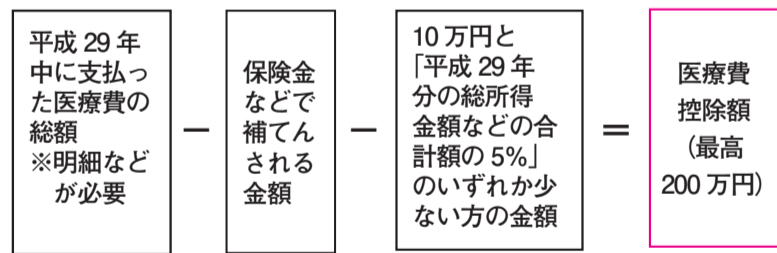
平成29年中に不動産を売却された方を対象に「無料個別相談会」を開催します。税理士が譲渡所得の計算方法について相談をおこないます。

場所 公益社団法人 泉佐野納税協会 3階会議室  
泉佐野市日根野3683-13  
日時 1月22日(月)～24日(水) 午後1時～4時  
※税理士6人が個別に担当します。

理士会泉佐野支部が主催し、還付申告相談のほか、事業所得や譲渡所得がある方や贈与税の申告相談のみで、申告書の提出はできません。  
問い合わせ  
泉佐野税務署総務課  
☎462・3471

※先着順で予約はできません。  
当日持参が必要な書類については次のとおりです。  
・譲渡価格の分かる書類（売買契約書、覚書など）  
・譲渡した資産の買入価格や買入時期の分かる書類  
・譲渡費用が分かる書類（仲介手数料などの領収書など）  
・給与所得などのある方は、給与所得等の源泉徴収票  
・生命保険料、地震保険料および社会保険料（国民年金、健康保険など）の支払いを証する書類  
その他の参考となる書類  
主催 泉佐野税務署  
共催 (公社) 泉佐野納税協会・近畿税理士会泉佐野支部  
問い合わせ  
(公社) 泉佐野納税協会  
☎462・0634

## 医療費控除額の計算方法



## ～1月の納税～

<平成29年度> 町府民税第4期  
納期限 1月31日(木) 振替日 1月25日(木)  
納期限までに、町指定の金融機関・コンビニエンスストアで納めてください。  
※口座振替をご利用の方は預貯金残高の確認をお願いします。  
●納め忘れはありませんか  
平成29年度町府民税 第1・2・3期  
平成29年度固定資産税 第1・2・3期  
平成29年度軽自動車税  
※納期限を過ぎると、本税のほかに督促手数料および税額や納期後の日数によって延滞金もかかる場合がありますので、お早めに町指定の金融機関で納めてください。  
なお、コンビニエンスストアでは納期限が過ぎた納付書で納付できませんので、コンビニエンスストアでの納付をご希望の方はご連絡ください。  
問い合わせ 収納対策課収納グループ ☎452・1007



# 人権



### 知っていますか？ デートDV

#### ●デートDVって？

夫婦や恋人などの親密な間柄で起こる暴力を、一般的にドメスティック・バイオレンス(DV)といいますが、その中でも恋人同士の間で起こる暴力は、「デートDV」と呼ばれています。

実際相手がいた人のうち何らかの暴力にあたる行為を受けた経験のある人は、約15%です。内閣府「男女間における暴力に関する調査」(平成26年度)

不安に思うことあったら、ひとりで悩まないで、早めに相談しましょう。

#### ●気軽に相談ください

人権に関する悩みなどについて、人権相談員や人権擁護委員が、相談するあなたの立場にたってお答えします。ひとりで悩まないで、どんなことでも気軽に相談ください。相談日は12頁下段「今月の相談」の「人権相談」をご覧ください。

問い合わせ

人権推進課

人権推進グループ

☎452・1004

## 小学校で人権教室を実施

11月7日、中央小学校の3年生を対象に、人権擁護委員による人権教室をおこないました。毎年、他者への思いやりや命を大切にしたい気持ち、いじめをなくそうとする気持ちを育もうと、人権教室を実施しています。

今年はDVD教材「プレゼント」を使用した授業でした。子どもたちは、積極的に質問に答えるなど、とても熱心に授業に参加しました。

問い合わせ

人権推進課

人権推進グループ

☎452・1004



▲熱心に取り組む児童たち

### 女性弁護士による 女性のための 特設法律相談

無料

対象 熊取町・泉佐野市・

泉南市・阪南市・岬町・

田尻町に在住・在勤・在

学の女性

日時 2月24日(土)午後1時

～5時(相談時間は1人

25分)

場所 阪南市役所 人権相

談室 (阪南市尾崎町35-

1 市役所裏駐車場東

側)

相談内容 離婚に関する相

談や暴力(DV)、ストー

カー、セクシュアル・ハ

ラスメント、性暴力な

ど被害に関する相談

## 職員募集



すぐに働いていただける方をお待ちしています。ぜひお問い合わせください。

募集職種・内容

下表のとおり

申込期間 随時

申し込み・問い合わせ

保育課保育グループ(教

育・子どもセンター1

階)

☎452・6293



職種(臨時職員)	勤務時間	時給	備考
クラス加配保育士(クラス担任業務)	月～土曜日 8:30～18:00の間(週5日勤務、実労7時間30分)	1,190円	・健康保険・厚生年金保険・雇用保険への加入が必要 ・保育士証取得者
日勤保育士(クラス担任の補助業務)	月～土曜日 8:30～16:30の間(週5日勤務、実労5時間45分)	1,100円	・保育士証取得者
	月～土曜日 8:30～16:30の間(週2～3日勤務、実労5時間45分)		
午前	月～土曜日 7:00～10:30の間 ※交代制(週4～6日勤務、実労1時間30分～2時間30分)	1,050円	・保育士証取得者優先
午後	月～土曜日 15:30～19:00の間 ※交代制(週4～6日勤務、実労1時間30分～2時間30分)		

※土曜日については、交代制となっていますので、必ず勤務があるとは限りません。(月最大2回程度)

# 児童



### 新1年生の保護者へ 就学通知書を 送付します

4月に町立小・中学校に入学する児童生徒の保護者へ、就学通知書を1月中旬に郵送または町立小学校を通じてお配りします。

※この事業は、国際ソロプチミスト大阪・りんくうの寄付により泉佐野市・泉南市・阪南市・熊取町・岬町・田尻町が共同で実施します。

お問い合わせ 阪南市役所人権推進課

☎471・5678

また、町立小・中学校への就学にあたって、家屋の建て替えなどによる一時的な校区外への転居など、一定の要件を満たす場合には、就学通知書の変更ができる場合もあります。くわしくはお問い合わせください。

お問い合わせ 学校教育課指導グループ

(教育・子どもセンター2階)

☎452・6360

### 就学援助 新入学用品費の 入学前支給を開始

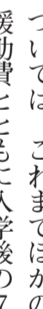
4月に町立小・中学校に入学する児童生徒の保護者を対象とする、就学援助制度の「新入学用品費」については、これまでほかの援助費とともに入学後の7月に支給していましたが、今後は入学前の3月に支給します。

くわしい案内は、1月中旬にお送りする就学通知書に同封します。また、学校教育課窓口でもお配りします。

お問い合わせ 学校教育課指導グループ

(教育・子どもセンター2階)

☎452・6360



## 広告掲載枠

# 健康ひろば

**元気** このマークのイベントは「熊取びんぴん元気！ポイントアップ事業」の対象です。

**問い合わせ 健康・いきいき高齢課 ☎452・6285**  
(熊取ふれあいセンター1階)

## ▶ 受けよう！検診！ ◀ **元気**

乳がん・子宮頸がん検診のクーポン券をお持ちの方は、3月31日が使用期限となっています。お早めにご予約ください！

★3月9日(金)の「乳がん・子宮頸がんセット検診」は、「抽選」になります。

### ①乳がん・子宮頸がんセット検診の予約申込について

**【予約申込方法】** 電話・窓口・インターネット(町ホームページ)  
**【申込受付期間】** 1月12日(金)～22日(月)  
○電話および窓口は、期間中の平日午前9時～午後5時30分  
○インターネットは、1月12日(金)午前9時～22日(月)午後5時  
**【抽選日時】** 1月23日(火)午前11時より、熊取ふれあいセンター1階ロビーにて公開で抽選を行います。  
※抽選の結果は、申し込みをいただいた方全員に郵送で通知します。  
**【注意】** 平成28年4月以降に乳がん・子宮頸がん検診のいずれかの検診を受診された方はセット検診のお申し込みはできません。

検診	検診日時	対象(定員/日)	内容	受診料
乳がん・子宮頸がん セット検診	3月9日(金) 午後0時45分～2時	40歳代女性(11人) 50歳以上女性(15人)	問診、視触診、マンモグラフィ(40歳代は2方向、50歳以上は1方向)、子宮頸部検査	1500円

### ②胃がん・大腸がん・乳がん・子宮頸がん・骨粗しょう症検診の予約申込について

それぞれの検診を個々にお申し込みされる方は、下表をご覧ください。

検診	検診日時(受付時間)	予約開始日時・方法	対象(定員/日)※受診間隔	内容	受診料
胃がん・大腸がん検診	2月8日(木) 午前9時15分～11時15分	予約受付中 ※電話または窓口	40歳以上(100人) ※1年度に1回	【胃】問診、胃部X線検査	700円
				【大腸】問診、便潜血反応検査	無料
乳がん検診	1月11日(木) 午前9時30分～10時45分 午後0時45分～2時	予約受付中 ※電話または窓口	40歳以上女性(若干名) ※2年度に1回	問診、視触診、マンモグラフィ2方向	1000円
	A: 3月8日(木) 午前9時45分～11時 午後0時45分～2時	1月26日(金) 午前10時～ ※電話または窓口	40歳代女性(A:15人、B:10人) ※2年度に1回	問診、視触診、マンモグラフィ2方向	
	B: 3月9日(金) 午前9時45分～11時		50歳以上女性(A:40人、B:20人) ※2年度に1回	問診、視触診、マンモグラフィ1方向	
子宮頸がん検診	1月11日(木) 午前9時45分～10時45分 午後1時～2時	予約受付中 ※電話または窓口	20歳以上女性(若干名) ※2年度に1回	問診、子宮頸部細胞診検査	500円
	3月9日(金) 午後1時15分～2時35分	1月26日(金) 午前10時～ ※電話または窓口	20歳以上女性(61人) ※2年度に1回		
骨粗しょう症検診	2月23日(金) 午前9時30分～11時30分 午後1時15分～3時	1月26日(金) 午前10時～ ※電話または窓口	20歳以上女性(100人) ※2年度に1回	問診、超音波による骨量測定	400円

#### ～検診会場・持ち物・費用免除のご案内～

**【検診会場】** 熊取ふれあいセンター1階  
**【持ち物】** 健康手帳(お持ちの方)、受診料(費用免除の方は「熊取町検診等費用免除証明書」)、その他予約申込時にお知らせしたもの  
**【費用免除】** 住民税非課税(世帯員全員)または生活保護受給世帯の方で、検診費用免除を希望される方は、本人確認ができる書類(身分証など、生活保護受給世帯の方は「休日・夜間診療依頼証」)をご持参のうえ、検診前日までに必ず健康・いきいき高齢課窓口にて申請手続きをしてください(年度ごとに更新手続きが必要です)。  
**【その他】** いずれの検診も受診当日に熊取町民であることが条件です。

## ▶ 誰かじゃない 自分が動く はたちの献血 ◀

～献血へのご協力をお願いします～

献血実施日時・場所などは「大阪府赤十字血液センター」のホームページ(<http://wanonaka.jp/>)をご覧ください。

## ▶ 健康講座

### 「高血圧対策から始める脳卒中予防」 ◀ **無料 元気**

今回は脳卒中に深く関係し、町民の方によくみられる高血圧への対策から脳卒中予防について学びます。泉州地域での脳卒中予防活動にご尽力されている新山先生を講師としてお招きしていますので、ふるってご参加ください。

**【対象】** 町内在住の方 **【日時】** 1月

18日(木)午後1時30分～3時30分(受付:午後1時～) **【場所】** 熊取ふれあいセンター4階研修室 **【講師】** 泉佐野泉南医師会理事 新山一秀氏 **【定員】** 80人(先着順) **【申込期間】** 1月5日(金)～17日(水) **【申込方法】** 健康・いきいき高齢課窓口または電話でお申し込みください。

## ▶ 高齢者インフルエンザ予防接種の実施期間を1月末まで延長します ◀

～ワクチン供給の関連で今年度に限り延長します～

## ▶ 好評！手作りみそ教室 ◀ **元気**

約2kg分のみそを大豆から作ります。少し手間をかけることで、初めての方でも味わい深い味噌が作れますよ。ぜひこの機会にチャレンジしませんか？

**【対象】** 町内在住で本教室に参加したことがない方 **【日時】** 2月20日(火)午前9時45分～正午(受付:9時30分～) **【場所】** 熊取ふれあいセンター2階キッチンルーム **【定員】**

20人(先着順) **【参加費】** 1,300円(材料代)※当日徴収 **【持ち物】** エプロン、三角巾、みそを入れる容器(4L程度、プラスチックでも可)、圧力鍋(お持ちの方) **【申込開始日時】** 1月17日(水)午前9時～ **【申込方法】** 健康・いきいき高齢課窓口または電話でお申し込みください。 **【主催】** 熊取町食生活改善推進協議会

## びんぴん元気

### ▶ 健康づくり行事に参加しませんか？ ◀ **元気**

行事名・グループ名	日時・場所	内容	持ち物
ツキイチ(月1回) みんなでウォーキング!(健康くまとり探検隊)	1月16日(火) 午後1時15分～4時ごろ (受付:午後0時45分～) 集合・解散:熊取ふれあいセンター ※小雨決行	～おおがちの里・中内地区の社寺を巡る～ 図書館→希望が丘→建武地藏堂→妙見寺→大森神社→ひまわりドーム→恵林寺→正永寺→甲田家住宅→正法寺→ふれあいセンター「ものしり健康歩くNo.4」約8km ※参加費50円(保険代)※申込不要	飲み物 タオル 健康保険証(念のため)
タピオ体操&ラバーバンド練習日(くまとりタピオ元気体操ひろめ隊)	1月17日(水) 午後1時30分～3時30分 熊取ふれあいセンター3階 健康リハビリ室	タピオ体操、ラバーバンドエクササイズ、レクリエーションなど ※参加費無料・申込不要	飲み物 動きやすい服装 運動靴(上靴) タオル など
食改定例会(熊取町食生活改善推進協議会)	1月22日(月) 午前10時～正午 熊取ふれあいセンター2階 キッチンルーム	※料理教室の企画と準備などをします。食改活動に興味のある方は、事前にご連絡ください。 ※「手作りみそ」の教室を開催します。上記をご覧ください。	筆記用具 エプロン 三角巾

※参加中のけが・事故などについては、自己責任をお願いします。  
※「びんぴん元気カード」をお持ちの方は、ご持参ください。  
※各グループの年間活動予定は「びんぴん元気だより第14号」をご覧ください。  
「びんぴん元気だより」は、熊取ふれあいセンター、煉瓦館、駅下にぎわい館などで配布しています。

## 【大阪府泉佐野保健所行事】

問い合わせ 大阪府泉佐野保健所 ☎462・7701

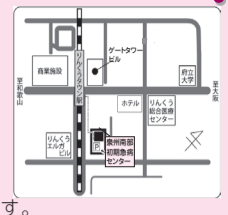
※場所はいずれも大阪府泉佐野保健所です。お問い合わせは直接保健所をお願いします。  
※検査・相談ともに無料で受けられます。

種類	実施日	受付時間	内容	2月の予定	
検査	肝炎ウイルス	なし	午前9時30分～10時	●B・C型肝炎ウイルスに感染しているかどうかを検査※要予約 ☎462・7703	7日(木)
	HIV即日		午後1時～2時	●HIV抗体検査(希望者には、梅毒即日検査も実施)※予約不要、匿名で受けられます。	5日(月) 19日(月)
	風しん抗体	15日(月)	午前10時～11時	●妊娠を希望する女性およびその配偶者、妊娠している女性の配偶者など対象要件があります。 ※要予約 定員20人 ☎462・7703	
相談	こころの健康	平日	午前9時～午後5時45分	●精神疾患などの心の健康相談(アルコール依存症、認知症を含む)※要予約 ☎462・4600	
	医療	平日	午前9時～午後4時	●医療に関する相談 ☎462・7701	

# 子育てひろば

問い合わせ 子育て支援課 子育て支援グループ ☎452・6814  
 (教育・子どもセンター1階)  
 すくすくステーション(子育て支援課母子保健グループ) ☎452・6294  
 (熊取ふれあいセンター2階)

●泉州南部初期急病センター(休日・夜間診療)  
 (泉佐野市りんくう往来北1番地の825 ☎464・6040)  
 【診療科目】内科・小児科  
 【受付時間】★年末年始の診療日は12月30日(出)～1月3日(休)です。  
 ◆内科・小児科 土曜日 …午後5時30分～8時30分  
 日曜日・祝日…午前9時30分～11時30分  
 ・年末年始 …午後0時30分～4時30分  
 ※日曜日・祝日・年末年始については、午前の診療状況によって  
 午後の診療開始時間が遅れる場合があります。  
 また、午前中に受付されても午後の診療になる場合があります。  
 ●小児科のみ 木曜日 …午後7時30分～10時30分



## 親子ででかけよう!!

無料

飲み物・着替え・帽子・オムツなど、必要なものは各自でご持参ください。

★印：申込必要。電話でお申し込みください。

名称・テーマ・内容	対象	日時	場所	問い合わせ
<b>あいあい教室(子育て学習会)</b> 感覚の発達③ 「赤ちゃんの感覚統合あそび『真似遊びの前 に育つもの』」	4か月児健診後～1歳2か月 までの子どもと保護者 (保護者だけの参加も可能)	1月11日(木) 午前10時～11時30分 受付：午前9時45分～	熊取ふれあい センター3階 健康リハビリ 室 (保育スベ ースあり)	子育て支援課 すくすく推進 グループ ☎452・6294
<b>くまちゃん教室(子育て学習会)</b> 睡眠③ 「昼間のバランス良い活動が良い睡眠に つながる」	1歳3か月～2歳6か月までの 子どもと保護者 (保護者だけの参加も可能)	1月25日(木) 午前10時～11時30分 受付：午前9時45分～		
<b>つどいの広場“ぶらっつ”</b> 子育て中の親子との交流、親子遊び、子育て 相談や、地域の子育て関連情報を受けられます。 ※ぶらっつ文庫(絵本の貸出)もご利用ください。	未就園児と保護者	月・火・木・金曜日(祝日は休み) 午前の部：午前9時30分～正午 午後の部：午後0時30分～3時	教育・子ども センター内	NPO法人くま とり子育て WA・輪・和 ☎452・6834
<b>であいのひろば</b> 子育て中の親子との交流、親子遊び、子育て 相談や、地域の子育て関連情報を受けられます。	未就園児と保護者	月・木・金曜日(祝日は休み) 午前の部：午前9時30分～正午 午後の部：午後0時30分～3時	NPO法人地域 支援センター くまとりロンド (五月ヶ丘1-5-2)	NPO法人地域 支援センター くまとりロンド ☎452・2214
<b>町立保育所 子育てひろば</b> 『1月はペープサート(0歳児は運動あそび)』		毎週水曜日 午前10時～正午 (保育体験は11時まで) ※3日は休み	各町立保育所 ※身体計測も可	
1. アトム共同保育園 園庭開放 2. つばさ共同保育園 園庭開放 3. すみれ保育園 園庭開放 4. さくらこども園 園庭開放	未就園児(0～5歳児)と 保護者	1. 2. 随時 3. 1月11日(木)、18日(木)、25日(木) 午前10時～11時 4. 1月16日(火)、23日(火)、30日(火) 午前9時30分～11時 ※各園、電話相談も随時実施	左記 各保育園	※ページ下欄 問い合わせ参照
<b>★熊取みどり幼稚園</b> 手遊び・親子体操など ※上靴・水筒をお持ちください。	未就園児(2～3歳児) と保護者 ※A・Bとも20組 (先着順)	1月23日(火) ※気象警報発令時中止 A 午前10時～11時 B 午前11時～正午 【申し込み】1月16日(火)午前9時～	熊取みどり 幼稚園	熊取みどり 幼稚園 ☎452・0447
<b>フレンド幼稚園</b> 園庭およびフレンドひろば(園舎内※雨天時も 可)で自由に遊んでください。	未就園児と保護者	1月10日(木)、12日(金)、15日(月)、17日(水)、 19日(金)、20日(土)、22日(月)、24日(水) 午前10時30分～11時50分	フレンド 幼稚園	フレンド 幼稚園 ☎453・1661

名称・内容	対象	日時	場所	問い合わせ
<b>あかちゃんの時間</b> わらべうたや絵本を楽しみます。	町内在住の0～1歳(歩け るまで)の子どもと保護者	1月5日(金) 午前11時～11時45分 受付：午前10時45分～		
<b>親子でリトミック</b> ①0歳向け ②1歳向け ③2歳以上 ピアノに合わせて親子で身体を動かして みませんか?	町内在住の①②③各対象 年齢の子どもと保護者 ※各回、先着25組	①1月18日(木)、②1月17日(水) 午前11時～11時45分 受付：午前10時45分～ ③1月18日(木) 午後1時30分～2時15分 受付：午後1時15分～	熊取図書館	熊取図書館 ☎451・2828
<b>こくまタイム</b> 絵本を読んだり、手遊びを楽しみます。	2～5歳の子ども	毎週土曜日 午前11時～11時30分		
<b>おはなし会</b> ろうそくを灯してのおはなし、絵本の読み かせなどを楽しめます。	5歳以上の子ども	1月13日(土)、27日(土) 午後2時30分～3時		
<b>かみしばいの会</b> 紙芝居を楽しみます。	子ども～	1月6日(土) 午後2時30分～3時		
<b>ひつじ文庫</b> ひなたぼっこ：“絵本で子育てしませんか” 赤ちゃんやママたちの時間。 子どもと大人の時間：読みかせ、紙芝居、 本の貸出や季節の行事を楽しみます。	0歳児～	毎週月曜日(祝日は休み) ※1日、8日、22日は休み ひなたぼっこ：午後1時～2時 子どもと大人の時間：午後3時～5時	森崎宅 (希望が丘)	森崎 ☎453・2081
<b>なな文庫</b> 絵本の読みかせやわらべうたを楽しみます。 本の貸出もおこないます。		毎週水曜日(子育てひろば開設日) 午前10時～正午 わらべうたと絵本であそぼう： 午前11時30分～11時45分	町立北保育所	淵本 ☎453・7452
<b>アトム文庫</b> 絵本を読みます。本の貸出もおこないます。		毎週火曜日※2日は休み 午前9時30分～正午	アトム共同 保育園	七里 ☎452・9375

## お知らせ

すくすく講座  
**助産師さんと考えよう!**  
**産後のママのからだのケア**  
**と子どもとの関わり方**  
 無料

産後は、女性にとってからだところ  
 の変化が大きい時期です。助産  
 師より産後のからだの変化と体のケ  
 アについて聞いてみませんか。その  
 他、授乳や卒乳、スキンシップにつ  
 いてなどをお話ししてくれます。

【対象】町内在住の1歳までの乳児と  
 その保護者【日時】1月31日(木)午前  
 10時～11時30分(受付：午前9時45  
 分～)【場所】熊取ふれあいセン  
 ター3階健康リハビリ室【講師】助  
 産師 三澤絹江氏【定員】20組程  
 度(先着順)【申し込み】1月9日  
 (火)～、電話またはすくすくステ  
 ーション窓口でお申し込みください。



## マタニティ&ママ♪ ハッピーコンサート

無料 申込不要

これから出産を迎えるママや現在  
 子育て中のママも、心も体もリラッ  
 クスして音楽を楽しんでみません  
 か。子育ての中で使える子守唄や童  
 謡、ピアノなど楽器の生演奏を聴い  
 て、ホッとしていただけのママのた  
 めのコンサートです。

【対象】町内在住の妊娠中の方と子  
 育て中のお母さん(ご家族も可)  
 【日時】1月21日(日)午前11時～11時  
 45分【場所】図書館2階ホール【出  
 演】ひよこ会【募集人数】20組  
 (先着順)

## 【子どもの健診・予防接種】 問い合わせ：すくすくステーション(子育て支援課母子保健グループ)

種類	実施日時	受付時間	対象児(個別通知します)	2月の予定
4か月児	26日(金) 午後1時～	午後0時45分～1時15分	平成29年9月生まれ	22日(木)
1歳7か月児	9日(火) 午後1時～	午後1時～1時45分	平成28年5月生まれ	6日(火)
3歳6か月児	19日(金) 午後1時～	午後0時45分～1時15分	平成26年6月生まれ	16日(金)
2歳6か月児歯科	18日(木) 午後1時～	午後0時45分～1時	平成27年6月生まれ	次回は 3月です。
	午後1時45分～	午後1時30分～1時45分	平成27年7月生まれ	
予防接種	BCG	17日(水) 午前10時～11時 会場:熊取ふれあいセンター	生後5か月～ 8か月未満	6日(火)午後 会場:たじりふ れあいセンター (田尻町)※注

注) 健診の対象児について、対象者数の調整のため、前月、次月の健診になる場合があります。  
 注) 田尻町でBCGの接種を希望される場合は、必ず7日前までにすくすくステーション(熊取町子育て支援課母子保健グループ)  
 へお申し込みください。(電話可)

～小学校入学前(年長)のお子さんの保護者へ～  
**▶ 麻しん・風しん(MR2期)予防接種は  
 3月末までにお済ませください ◀**

## 【子どもの講習・相談】 問い合わせ：すくすくステーション(子育て支援課母子保健グループ)

種類	日時	場所	内容	2月の予定
講習	離乳食	今月はありません。		15日(木) ※要予約 (電話可)
各種	すくすく相談	10日(水) 午前10時～ 11時30分 (受付:11時まで)	熊取 ふれあいセンター	●子どもの健康相談 ●母乳相談(予約制) ※保育士によるミニ講座 (午前10時30分～)
相談	発達相談 (おやこ相談)	※予約制ですので、 お問い合わせください。	<連絡先> すくすくステーション	●発達相談員による相談
	電話相談	平日 午前9時～ 午後5時	<連絡先> すくすくステーション	●子育てに関すること、予防接種に関すること、 食事、栄養に関することなど

野外活動ふれあい広場

〒590-0441 大字久保3162 ☎453-5556

七草粥と新春野草観察会

新春の里田を散策し、その後、年最初の健康食「七草粥」を試食します。

【日時】1月13日(土)午前10時～午後1時(受付:午前9時30分～) ※小雨決行【場所】野外活動ふれあい広場【募集人数】30人(先着順)

【参加費】200円(保険代・材料代) ※当日徴収【持ち物】手袋・水筒・タオル・採取した七草を入れる袋【服装】野外活動に適した服装

【申込期間】1月4日(木)～11日(木)午前9時～午後5時【申込方法】野外活動ふれあい広場窓口または電話でお申し込みください。【主催】熊取町緑と自然の活動推進委員会【指導・案内】NPO法人グリーンパーク熊取



▲七草粥はおいしいよ

凧をつくらう

冬の空に高く舞い揚がる凧をつくりましょう! ~凧たこ揚がれ天まで揚がれ! ~自分で作った凧で1日楽しく遊ぼう!

【日時】1月21日(日)午前10時～正午(受付:午前9時30分～) ※小雨決行【場所】野外活動ふれあい広場【募集人数】30人(先着順)【参加費】300円(保険代・材料代) ※当日徴収【持ち物】水筒・野外活動

に適した暖かい服装【申込期間】1月7日(日)～19日(金)午前9時～午後5時【申込方法】野外活動ふれあい広場窓口または電話でお申し込みください。【主催】NPO法人グリーンパーク熊取



▲凧、高く上がったよ

炭焼き&シイタケのほだ木作り

里山から伐り出したコナラの木や竹を使い、消臭効果抜群の竹炭&ぶりっとしたシイタケが自宅栽培できるほだ木作りを親切丁寧にお教えます。昼時には温かい豚汁がふるまわれます。

【日時】2月10日(土)午前10時～午後3時(受付:午前9時30分～) ※小雨決行【場所】野外活動ふれあい広場【募集人数】50人(先着順)

【参加費】500円(保険代・材料代) ※当日徴収【持ち物】お弁当・水筒・軍手【服装】野外活動に適した服装【申込期間】1月26日(金)～

【申込方法】野外活動ふれあい広場窓口または電話でお申し込みください。【主催】NPO法人グリーンパーク熊取



▲竹炭作りの炭焼き体験

大会結果 <敬称略>

○第10回アジア・オセアニアスポーツチャンバラ選手権大会

【日時】11月5日【会場】駒沢オリンピック公園総合運動場体育館(東京都)【結果】[5~6級楯小太刀の部] 第3位:清原維人(町立東小学校5年)

○スズキジャパンカップ2017第34回全日本総合エアロビック選手権大会

【日時】11月5日【会場】大田区総合体育館(東京都)【結果】[シニアトリオ部門] 第1位:谷夏見、東真衣(くまとりA.G.C)、[ユース1トリオ部門] 第1位:井上優里和、丸山順子、山本菜月(くまとりA.G.C) ※全員「スズキワールドカップ2018」に日本代表として出場決定。

○第29回全日本アマチュアエアロビクス大会

【日時】11月11日～12日【会場】神戸ファッションマート(兵庫県)【結果】[小学生高学年シングル部門] 第1位:佐阪真那(くまとりA.G.C) [小学生低学年グループ部門] 第3位:チェリーズ 矢野陽奈子(くまとりA.G.C)

○2017アマチュアエアロビクスコンテストアジア大会

【日時】11月12日【会場】神戸ファッションマート(兵庫県)【結果】[小学生高学年シングル部門] 第1位:佐阪真那(くまとりA.G.C)、第2位:向井檜奈(くまとりA.G.C)、[小学生低学年グループ部門] 第2位:チェリーズ 矢野陽奈子(くまとりA.G.C)

【今月のごみ収集日】

※ごみは、収集日の朝7時までに収集日、場所および分別をご確認のうえお出しください。

Table with 4 columns: 地区名, 資源ごみ①, 資源ごみ②, 資源ごみ③. Lists collection dates for various districts like 五門, 青葉台, etc.

※資源ごみは、市販の透明・半透明のごみ袋をご使用ください。(レジ袋でも代用いただけます) ※粗大・不燃ごみは申込制(有料)です。事前に専用電話(☎496-0053)または、町ホームページの「インターネットサービス(粗大・不燃ごみインターネット申込)」をクリックし、専用申し込みフォーム(パソコン用と携帯電話用)からお申し込みください。 ※小型不燃ごみ(粗大等ごみ袋20リットルサイズ)は役場と駅下にぎわい館でも受け付けます。(予約不要) ※使用済み小型家電は、役場・図書館・煉瓦館・ひまわりドーム・駅下にぎわい館・環境センターに回収ボックスを設置し、無料回収をおこなっています。

【今月の相談】

「どこに聞けばよいかわからない」、「ちょっと相談にのってほしい」など、一般の相談にもご利用ください。

【開設日時】月～金曜日の午前9時～午後5時15分【場所】総合相談窓口(役場本館1階)

Table with 4 columns: 相談の種類, 相談内容, 日時, 場所. Lists various consultation services like 法律, 心配ごと, 人権, etc.

Table with 4 columns: 相談の種類, 相談内容, 日時, 場所. Lists consultation services like 税金, 就労支援, 消費生活, etc.

役場庁舎・熊取ふれあいセンターで「ダイヤルイン(直通電話)方式」を導入しています。

ご用件のある課・グループなどに直接つながります。ぜひご利用ください。

開庁時間: 月～金曜日午前9時～午後5時30分(祝日、年末年始を除く)

# 施設からのお知らせ

【今月の休館日】

- 熊取図書館  
1日(月)～3日(水)・9日(火)・16日(火)・23日(火)・25日(木)・30日(火)
- 煉瓦館(熊取交流センター)  
1日(月)～3日(水)・24日(水)
- 公民館・町民会館・町民会館分館・野外活動ふれあい広場  
1日(月)～3日(水)・9日(火)・16日(火)・23日(火)・30日(火)
- ひまわりドーム  
1日(月)～4日(木)・9日(火)・16日(火)・23日(火)・30日(火)

## 熊取図書館

〒590-0451 野田4-2714-1  
☎451-2828

### お正月特別企画 図書館おたのしみ袋

無料

子ども向けに司書のおすすめ本が3冊入った「おたのしみ袋」を限定55セット(赤ちゃん向け10袋、小さい子向け15袋、1・2年生向け15袋、3・4年生向け10袋、5・6年生向け5袋)ご用意しています。どんな本が入っているかは、開けてからのお楽しみ!図書館からの特製お年玉も入っています。

【対象】町内在住の子ども1人につき1袋【日時】1月4日(木)～袋がなくなるまで※お子さん本人の利用カードでの貸出となります。

### 本のPOPがあつまりました

町内の4つの中学校のみなさんから募集した「本のPOP」の展示をします。自分の好きな本、おすすめの本を描いた作品を本とっしょに展示しています。

【展示期間】1月4日(木)～2月15日(木)  
【場所】図書館1階展示コーナー

### 書庫見学ツアー

無料

普段は入ることのできない地下書庫を案内します。利用カードをお持ちの方は、読みたい本などがあれば借りていただくこともできます。

【対象】町内在住・在勤・在学の方【日時】1月18日(木)午前10時30分～11時30分(受付:午前10時～)  
【募集人数】30人

### あたまイキイキ音読教室

無料

絵本や詩などをみなさんで声に出して読みます。声に出して読むことで、脳の活性化が期待できるともいわれています。

【対象】町内在住の中高年の方【日時】1月26日(金)午後2時～3時【場所】図書館2階会議室【音読テキスト】「うみのみずはなぜからい」、「一握の砂」を読む予定です。※テキストは図書館で用意します。飲み物をご持参ください。【募集人数】15人(先着順)【申込開始日】1月10日(木)午前10時～【申込方法】図書館総合カウンター、または電話でお申し込みください。

### シニアコンサート 想い出のあの唄

無料

図書館で人気の参加型コンサートです。音楽グループ「かたつむり」といっしょに、幼いころに親しんだ歌をみんなで歌いましょう。

【日時】1月27日(土)午後1時30分～3時(開場:午後1時)【場所】図書館2階ホール【対象】町内在住の中高年の方(大人向けですので子どもの入場はご遠慮ください)【募集人数】70人(先着順)【申込開始日】1月6日(土)午前10時～【申込方法】図書館総合カウンター、または電話でお申し込みください。

### 図書館健康講座 ストレスの手放し方

無料

日常の小さなストレスも知らず知らずにとめていると体に影響を及ぼ

します。「ストレスは万病の元」少しの工夫で楽に過ごせるようにしませんか。

【対象】町内在住の方【日時】2月9日(金)午前11時～正午【場所】図書館2階会議室【講師】食育アドバイザー・心理カウンセラー 井上雅香氏【募集人数】20人(先着順)【申込開始日】1月12日(金)午前10時～【申込方法】図書館総合カウンター、または電話でお申し込みください。【共催】地域貢献団体あーふぁ

### 講演会「知られざる幕末の思想家・中瑞雲斎～崇徳上皇と熊取の庄屋～」

無料

幕末・維新の揺れ動く時代、社会の混乱を鎮めようと、怨霊として長く恐れられていた崇徳上皇の神霊を京都に移すために奔走した瑞雲斎。知られざる熊取の偉人の人物像に迫ります。

【対象】中学生以上の方【日時】2月11日(日)午後2時～3時30分【場所】図書館2階ホール【講師】生涯学習推進課長 立石則也【定員】60人(先着順)【申込開始日】1月13日(土)午前10時～【申込方法】図書館総合カウンター、または電話でお申し込みください。【共催】くまとり読書友の会

### 平成30年度「雑誌オーナー」を募集します お店や企業のPRをしませんか?

図書館では、雑誌の年間購読料を負担してもらい、雑誌を提供していただく「雑誌オーナー制度」をおこ

なっています。雑誌オーナーは、雑誌カバーに広告を入れることができます。この制度により、住民の方へより多くの雑誌の閲覧・貸出に供することができました。今後も「情報の拠点」として充実できるよう、応援をお願いします。

【オーナーの範囲】企業、商店、団体、個人での申し込みが可能です。

【対象となる雑誌】図書館が作成した「雑誌リスト」から、図書館と協議のうえ、決定します。「雑誌リスト」は、図書館で配布するほか、町ホームページでもご覧いただけます。【申込受付】1月10日(木)～※平成30年度分【広告】雑誌の最新号のカバー表紙や書架にオーナー名を表示するほか、最新号カバー裏面に広告チラシを1枚挿入できます。※ただし、個人で申し込みされたオーナーを除きます。くわしくはお問い合わせください。

## 公民館

〒590-0451 野田1-1-12  
☎452-6363 FAX452-6365

### 熊取ゆうゆう大学 教養楽部受講者募集

### ●スマホ入門講座(後期)～LINEをはじめよう!～

スマホの基本操作、LINEの使い方を学びます。

【対象】町内在住、在勤、在学のスマホをお持ちで初心者の方(前期受講された方除く)【日時】1月18日、25日、2月1日、8日、15日(全5回木曜日)午後1時30分～3時30分【場所】公民館相談室・会議室A【募集人数】10人(先着順)【受講料】無料、ただしテキスト代540円(税込)【持ち物】筆記用具、お持ちのスマホ【申込方法】電話・窓口・FAX(講座名・氏名・年齢・住所・電話番号を明記)でお申し込みください。【申込期間】1月5日(金)～15日(月)午前9時～午後5時30分

## ひまわりドーム

〒590-0441 久保5-3-1  
☎453-5200

### 温水プール初泳ぎ無料開放!

無料

健康的な1年を初泳ぎでスタートしましょう。

【日時】1月5日(金)午前9時～午後9時※スイミングキャップを必ずご用意ください。小学3年生以下のお子様は、保護者が同伴してプールに入場してください。



▲ひまわりドームのプール

## 【ひまわりドーム 今月のトレーニング講習会・アリーナ一般開放】

### ■ トレーニング講習会 ■

○印のついた時間帯に実施します。希望の時間帯を選び、電話でお申し込みください。※トレーニング室ご利用にあたり、初回のみ講習会受講が必要です。

実施日	曜日	講習時間			備考
		11:00～12:00	13:30～14:30	19:30～20:30	
(月曜日の講習会はありません)					1回 約60分 定員6人 対象 16歳以上 (または 高校1年生以上) 施設使用料 500円
10-17-24-31	水		○		
11-18-25	木		○		
5-12-19-26	金	○		○	
6-13-20-27	土	○		○	
7-14-21-28	日		○		

### ■ アリーナ個人使用時間表 ■

～個人で家族で友人とどんどんどご利用ください～

曜日	9～11時	11～13時	13～15時	15～17時	17～19時	19～21時	使用可能施設
月							メインアリーナ (1/3面) 使用可能
水							
木							
金							サブアリーナ 全面使用可能
土							
日							

●…利用可能時間帯(使用可能エリアは日によって異なります。)  
※個人での共用使用となりますので、複数の種目が重なることもあります。譲り合ってください。

毎月16日は「ストップ地球温暖化デー」です。省エネを心がけましょう!  
毎月20日はノーマイカーデー・めいわく駐車追放デー 公共交通機関を利用しましょう!

# まちかど写真館☆☆☆

## 生涯現役スポーツ賞受賞

10月26日大阪府庁でおこなわれた、2017府民スポーツ・レクリエーションフェスティバル生涯現役スポーツ賞贈呈式で、本町から3人の方が受賞されました。

受賞されたみなさんは、長年にわたりスポーツに親しむとともに、現在も現役としてその普及振興を図り健康で豊かな生涯スポーツ社会づくりに尽力されている功績をたたえられました。〈敬称略〉

**金賞**：田之畑志奈子（ソフトテニス・バレーボール） **銀賞**：岸本敬仁（陸上競技）、吉田和子（テニス）

**問い合わせ** 生涯学習推進課スポーツ振興グループ ☎453・5428



▲受賞者（左から）吉田氏、田之畑氏、岸本氏

## ～冬春農産物品評会開催～ 町内生産者のこだわり 野菜が勢ぞろい

12月2日、地産地消推進の一環として、冬春農産物品評会を、J A大阪泉州との共催により開催しました。



▲入賞した野菜

品評会では、合計56点が出品され、消費者代表をはじめ農業関係者で構成された審査員により審査され、13点の入賞者を決定しました。

〈敬称略〉

**大阪府知事賞**：中尾修（キャベツ）、**熊取町長賞**：向井利夫（ふぎ）、**大阪泉州農業協同組合代表理事組合長賞**：北本雄一（カリフラワー）、**熊取町議会議長賞**：根来平（大根）、**大阪府農業会議会長賞**：中尾章吾（レモン）、**全国農業協同組合連合会大阪府本部本部長賞**：七里英二（白菜）、**泉南地区農業委員会連合会会長賞**：根来章博（キャベツ）、**熊取町農業委員会会長賞**：川畑泰彦（ふぎ）、**優秀賞**：谷口宏（里芋）、甲田正樹（春菊）、中西勝則（キャベツ）、鈴木實（じゃがいも）、大屋隆信（里芋）

**問い合わせ** 産業振興課農業振興グループ ☎452・6050

## 藍綬褒章受章

11月3日付の秋の褒章で、大林邦昭氏が藍綬褒章を受章されました。大林氏は、20年余りにわたり、民生委員児童委員として常に住民の立場に立った相談・援助に努められ、平成21年7月からは、民生委員児童委員協議会会長に就任されるなど、地域福祉の向上のために熱心な活動をおこなってきた功績が認められたものです。



▲受賞者（左）大林氏、（右）町長

**問い合わせ** 生活福祉課生活福祉グループ ☎493・8039

## 熊取町立北小学校

### 町長と児童の交流会

12月5日に北小学校で、「町長と児童の交流会」がおこなわれました。6年生全児童との対話形式の交流会で、町からは藤原町長、勘六野教育長など8人が参加しました。

児童から町長へ「なぜ町長になろうと思ったのですか。」（答：熊取町が好きで、恩返しをしたいと思ったから。）、「町長になって、よかったことは何ですか？」（答：いろんな人と会い、深く話し合うことで人として幅ができたこと。今日の交流会もそのひとつである。）など、たくさんの質問がありました。その後、児童から心のこもった合奏・合唱が披露され、町長から「友達、お父さん、お母さん、その他にも支え合う人がいるから、楽しい人生を送れる。いじめを起こさないように、心に笑顔をもって、一人ひとりの人格を認め、尊重し合って、次の中学校生活を送ってほしい。」と、力強い言葉が児童たちに贈られました。

和やかな時間が過ぎ、児童は町長とふれあうことで、自分たちの住む町について、より愛着をもつことができる機会となりました。

**問い合わせ** 学校教育課学校指導（教育・子どもセンター2階）

☎452・6361

## 文化の日の表彰 教育功勞表彰

11月9日ホテルプリムローズ大阪にて、大阪府教育委員会より、社会教育関係においてとくに顕著な功績があると認められ、次の方が表彰されました。



▲表敬訪問のようす（左から）甲田氏、町長、佐古氏

〈敬称略〉

佐古員規（大阪府子ども会育成連合会評議員）、甲田義次（元熊取わっ子クラブ代表）

**問い合わせ** 生涯学習推進課文化振興グループ（町民会館分館内）

☎453・0600

## 熊取みどり幼稚園児が 町長を訪問

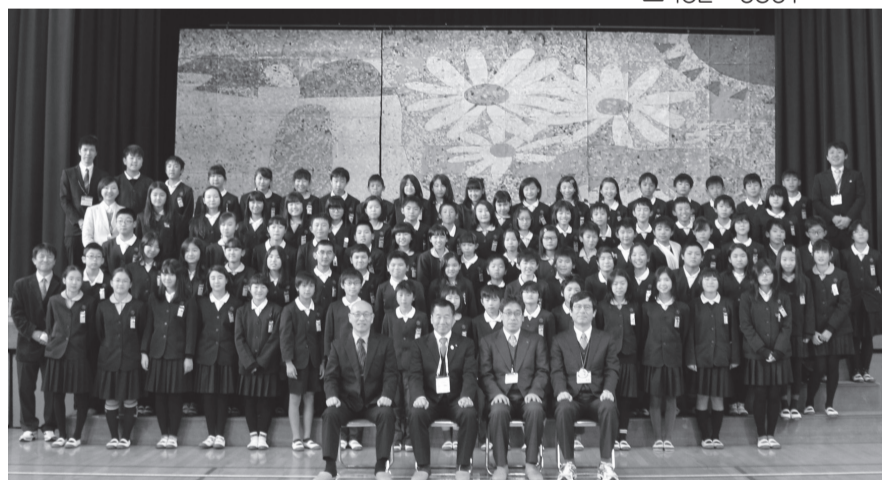
11月22日、熊取みどり幼稚園の園児26人が、勤労感謝の日になみ、訪問してくれました。園児からは、町長へ心のこもった手作りのプレゼントと労いの言葉をもらいました。

また、第66回こども二科展で、幼稚園が団体賞を受賞し、26人の園児が入選したことの報告を受けました。



▲“園児のみんなおめでとう！そしてありがとう！”

**問い合わせ** 広報公聴課秘書広報グループ ☎452・9019



▲児童が作成したビッグアートの前で記念撮影

## 第7回みどりの まちづくり賞受賞

長池オアシス管理会が長池オアシス公園を日頃から適切に維持、管理、運営され、地域の良質なみどりづくりに貢献されていることに対して、大阪府などが主催する第7回みどりのまちづくり賞において、（公財）国際花と緑の博覧会記念協会会長賞を受賞しました。



▲長池オアシス管理会の方々と町長

**問い合わせ** 水とみどり課みどりグループ ☎452・6404

# みんなのひろば

■各種団体からのイベントなどのお知らせです■  
(記事の詳細については、主催者へ直接お問い合わせください。)

## 関空就職フェア2018

【申込不要】

関空関連企業20社(予定)による、就職面接会を開催します。障がい者や外国人留学生の採用に積極的な企業も多数参加します。くわしくはお問い合わせください。

【日時】1月26日(金)午後1時30分～4時(受付:午後1時～)【場所】スターゲイトホテル関西エアポート4F【問い合わせ】ハローワーク泉佐野 ☎463・0565 部門コード41#※外国人留学生の方は、大阪外国人雇用サービスセンター ☎06・7709・9465へ。

## おおさか泉南まるごと100円商店街

泉南地域を豊かな街にするために岬町商工会・阪南市商工会・泉南市商工会・熊取町商工会の4商工会が

協力して広域連携で開催します。

【開催日】1月27日(土)【開催時間】参加店の営業時間【開催場所】参加商工業者の各店舗※この事業は「物産展」のように1つの会場です。イベントではありません。参加店は新聞折込チラシ、商工会ホームページでお知らせします。【問い合わせ】熊取町商工会 ☎453・8181

## 女性の人生を豊かに磨く体験&セミナー満載!

【無料】

「わたしがいきてる仕事」に出会う、おとなの文化祭」をテーマに、さまざまな女性向けイベントを開催します。みなさんが豊かに“生きる”こと、そして一人ひとりの力が“活きる”ことをめざして、多数のコンテンツをお届けします。くわしくは「はたらく学校文化祭」で検索!

【日時】2月1日(木)～3日(土)【場所】OSAKAしごとフィールド【問い合わせ】大阪府商工労働部雇用推進室就業促進課 ☎06・6360・9073

## ピンクリボン大阪10周年記念講演

【無料】

【日時】2月3日(土)午後1時30分～5時【場所】煉瓦館コットンホール【テーマ】あなたは今どんながんに注意すれば?～人生設計とがんの予防～【講師】大阪国際がんセンター中山富雄氏【定員】100人【申し込み・問い合わせ】特定非営利活動法人ピンクリボン大阪事務局 ☎090・5463・8954

## 小学3年生～高校生のための春休み海外研修交流事業(7コース)参加者募集

【対象】小学3年生～高校3年生【研修国】イギリス、カナダ、サイパン、ニュージーランド、フィリピン、カンボジア【日程】3月22日(木)～4月4日(木)の間の6～10日間【参加費】22万8千円～45万8千円【定員】10～20人※コース(研修国)

により異なります。【申込方法】国際青少年研修協会へ資料請求のうえ、郵送にてお申し込みください。

【申込締切】2月1日(木)(1月22日(月)までにお申し込みの方は、早期割引1万円)くわしくはお問い合わせください。【資料請求・申し込み・問い合わせ】公益財団法人国際青少年研修協会 ☎03・6417・9721、FAX:03・6417・9724、メール:info@kskk.or.jp、URL: http://www.kskk.or.jp

## 浄化槽の定期検査を受けましょう

浄化槽設置のご家庭、事務所など(浄化槽管理者)は、浄化槽法で「保守点検」や「清掃」の実施とあわせて、毎年1回「定期検査」を受けることが義務付けられています。この検査は、浄化槽が適正に機能し、放流水が適切な水質であるか確認する検査ですので、定期検査を受けましょう。

【問い合わせ】定期検査:大阪府知事指定検査機関一般社団法人大阪府環境水質指導協会 ☎072・257・3531、浄化槽:泉佐野保健所生活衛生室環境衛生課 ☎462・7982

# 伝言板

■官公庁や町内大学などからの情報をお知らせします■

## 関西医療大学保健看護学部 第7回「和(なごみ)の会」

【無料】【申込不要】

地域の高齢者の方々と交流することを目的とした「和の会」を開催します。保健看護学部2年生が主体となり、ハンドマッサージ、フットマッサージ、骨密度測定、間違い探しゲーム、喫茶など楽しい催し物をたくさんご用意し、みなさんのお越しを心よりお待ちしております。なお、昼食のご用意はありませんのでご了承ください。

【日時】1月16日(火)午後1時～4時【場所】煉瓦館【問い合わせ】関西医療大学保健看護学部共同研究室 ☎453・8387、FAX:453・8401(担当:川添、櫻井)

## 看護学生のための模擬患者さん(くまとりSP)募集

【無料】

関西医療大学保健看護学部では、学生の看護力を向上させるため、模擬患者(SP:Simulated Patient)による学習をおこなっています。実際に病院実習で患者さんに接する前に、よりリアルな学習をするため

に、地域のみなさんのお力をお借りしています。現在、17人のくまとりSP(模擬患者さん)が活躍してくださっています。今回、第5期くまとりSPの養成を開始します。ご興味のある方はぜひご連絡ください。

【対象】20歳以上で養成講座をすべて受講できる方※養成講座は2月～3月の水曜日を予定【募集人数】5人【募集締切】2月2日(金)【申し込み・問い合わせ】関西医療大学保健看護学部保健看護学科 ☎・FAX:453・8294、メール:iwai@kansai.ac.jp(担当:岩井)

## 府立南大阪高等職業技術専門学校 見学会および生徒募集

平成30年4月入校の生徒を募集します。

【願書受付】1月5日(金)～24日(木)※居住地を管轄するハローワークで受付します。【選考試験】2月16日(金)【合格発表】2月22日(木)【入校日】4月11日(木)【授業料など】年間11万8,800円(所得などによる免除制度あり)※別途、教科書などの実費が必要。【入校選考料】2,200円【入校料】5,650円【見学会】①1月12日

(金)(体験実習あり)、②1月22日(月)、③2月9日(金)、各日とも午後1時15分～【問い合わせ】大阪府立南大阪高等職業技術専門学校 ☎0725・53・3005、FAX:0725・53・3015

## 大阪府立佐野支援学校 第45回作品展

図工、工作、木工、窯業、手芸、織物、書道などの活動で、児童生徒が1年間かけてコツコツと創りあげた作品をぜひご覧ください。

【日時】1月30日(火)～2月1日(木)午前9時30分～午後1時【場所】大阪府立佐野支援学校体育館【その他】1月31日(水)バザーを予定(野菜、木工、窯業、縫製の作品販売)※ご来校の際は公共交通機関をご利用ください。【問い合わせ】大阪府立佐野支援学校 ☎467・2252

## 大阪体育大学社会貢献センター主催 OHSスポーツキャンプ2018

【日時】2月25日(日)午前9時30分～午後4時【場所】大阪体育大学

○小学生のスポーツプログラム【対象】小学1～6年生【種目】サッカー・テニス【定員】サッカー(50人)・テニス(70人)【内容】各種目専門の先生と学生によ

る、各種目のスポーツ指導

## ○中高年の健康増進プログラム

【対象】50歳以上の方【種目】健康増進【定員】20人【内容】午前:健康チェック、午後:健康増進のための体操・ニュースポーツ

## ○みんなのダンス

【対象】未就学児～小学6年生(※未就学児は、保護者といっしょにご参加ください)【種目】ダンス【定員】40人【内容】午前:みんなでダンスの作品を作ろう!、午後:ダンス発表会

## ●全プログラム共通

【申し込み】はがきに次の項目を記入のうえ、お申し込みください。

①参加希望種目(第3希望まで)②その種目の経験年数③氏名(ふりがな)④性別・年齢(学年)⑤保護者氏名(ふりがな)※未成年者のみ⑥郵便番号・住所⑦連絡先(自宅・携帯)⑧Tシャツのサイズ(120cm～150cm、S～LL)【参加費】2,000円(昼食・保険代・Tシャツ代含む)※みんなのダンスの未就学児に同伴される保護者も参加費1,000円が必要(※Tシャツを希望される方は、加えて1,000円が必要となります)【申込締切】1月24日(木)必着(申込多数の場合は抽選。2月初旬に書類送付をもって当選結果の通知とさせていただきます)

【申し込み・問い合わせ】〒590-0496 熊取町朝代台1-1 OHSスポーツキャンプ2018実行委員会 ☎453・8866

# 平成30年 消防出初式



▲出初式の様子

救助訓練や一斉放水訓練で日頃の訓練の成果を披露します。また、優良消防団員に対する表彰などをおこないます。

日時 1月7日(日)午前9時30分～※小雨決行

場所 役場来庁者用駐車場(公民館前駐車場) ※荒天時は町民会館ホールで式典のみ実施  
※駐車場は熊取ふれあいセンター駐車場、商工会館前駐車場または中央小学校駐車場をご利用ください。

参加機関 熊取町、熊取町消防団、泉州南消防組合熊取消防署、熊取町災害協力隊、幼年消防クラブ

問い合わせ 危機管理課危機管理グループ ☎452・9017

# 成人おめでとう

新成人になられる方へ熱い期待と祝福を込めて「成人式」をおこないます。多数ご参加ください。ご家族の方も保護者席でご覧いただけます。※町内在住の対象者には、はがきでご案内していますので、当日必ずお持ちください。なお、住所変更などで案内が届いていない方も、式典にご参加いただけますので、当日会場の受付へお越しください。

対象 平成9年4月2日～平成10年4月1日までに生まれた方

日時 1月7日(日)

午後1時30分 開式(受付:午後1時～)

※当日は、混雑が予想されますので、時間に余裕をもってお越しください。

※会場敷地内へのアルコール類などの持ち込みは固くお断りします。

場所 ひまわりドーム メインアリーナ

問い合わせ

生涯学習  
推進課生涯  
学習グル  
ープ(煉瓦館  
内) ☎  
453・0391

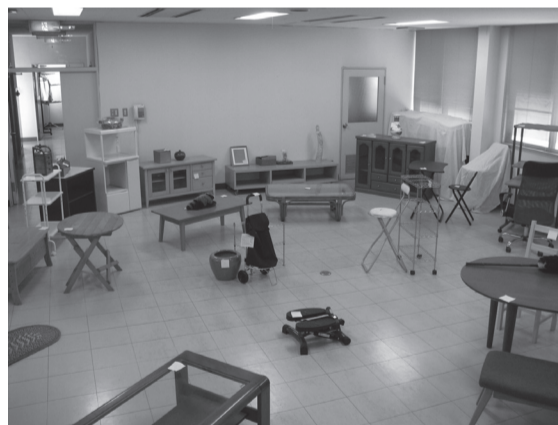


▲昨年ようす

## リサイクル家具ってご存知ですか？

### ～もったいない～『資源の有効利用』

環境センターに搬入される家具や日用品の中には、再利用できるものがあります。無料で提供いたします。  
対象 町内在住の方  
申し込み・展示期間 1月15日(月)～19日(金)  
午後1時～4時  
申込方法 環境センターに直接お越しください。申し込みは、期間中、1人1回1点です。なお、申し込みが複数あるリサイクル品は抽選とします。  
抽選日 1月22日(月)  
引き渡し 1月22日(月)～31日(水)  
午後1時～4時  
※平日のみ引き渡し



▲昨年ようす

※提供するリサイクル品は、品質の保証はできません。また、配送はおこないません。期間中にお越しいただけない場合は、引き渡すことができません。

問い合わせ 環境センター ☎452・6200  
FAX: 452・3010

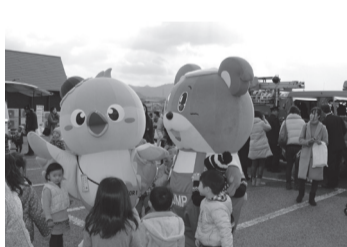
## ちびっ子集まれ 消防ふれあいタイム



日時 1月7日(日) 消防出初式終了後、約45分間  
※雨天・荒天時中止  
場所 役場来庁者用駐車場(公民館前駐車場)  
内容 はしご車の搭乗体験



や消防車、救助工作車、救急車の見学、写真撮影など  
※はしご車の搭乗体験(11時30分開始予定)は、小さい。



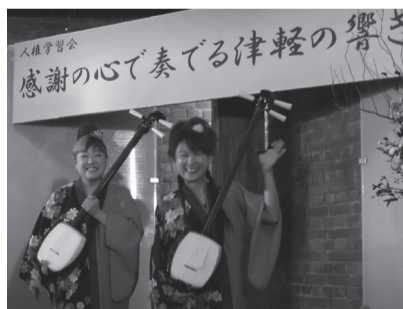
▲昨年ようす

泉州南消防組合熊取消防署  
問い合わせ ☎453・0119  
※希望多数の場合は抽選。  
※写真撮影する方は、カメラを持参してください。

学生以下の方が対象です。また、消防出初式終了後、希望者を受け付けます。

## こちら 広報特派員!!

～人権学習会  
『感謝の心で奏でる  
津軽の響き』の巻～



▲コスチュームもかわいい!

去る11月12日、煉瓦館交流ホールが、すばらしいステージになりました。

女性2人の津軽三味線ユニット「来世楽(ラセラ)」が来てくださったのです。壇上もなく、私たちと同じフロアで演奏されたのですが、演奏が進むにつれ、かわいい小柄な2人が大きく見えてきました。津軽三味線は、視覚障がいのある方が、津軽三味線の演奏で家々を回り、お金や物をもらう門付け芸を由来としているそうです。本来座って弾くものらしいのですが、お2人は立ち弾きです。三味線を肩にかけ、軽やかに演奏する姿にはとても7kgあるとは思えません。お2人も、京極

【特派員 森井 綾子】



▲ますますの活躍、楽しみます

1時間余りでしたが、古典の曲はもちろん、オリジナル曲、民謡・童謡などと、あつという間にすぎっていました。その中でも私が一番感動したのは「黒田節」です。よく通る迫力のある声で、朗朗と歌い、途中詩吟も入ります。本当に聞き惚れてしまいました。



▲手拍子で楽しんでます!!