



町の人口

|                  |          |       |
|------------------|----------|-------|
| 人口               | 43,924人  | (+12) |
| 男                | 21,347人  | (-1)  |
| 女                | 22,577人  | (+13) |
| 世帯数              | 17,819世帯 | (+5)  |
| 平成30年2月末現在(対前月比) |          |       |

熊取町役場 〒590-0495 泉南郡熊取町野田1-1-1  
 開庁時間：月～金曜日午前9時～午後5時30分  
 (祝日、年末年始を除く)  
 ※ダイヤルイン(直通電話)方式を導入しています。



←ダイヤルイン  
(直通電話)  
一覧表はこちら

メジャーちゃんの  
フェイスブックに  
いいね!してね♪



## 3つの協定を締結しました

### “熊取町 × 大阪体育大学” DASHプロジェクトに 関する協働協定



△(左) 岩上学長、(右) 町長

### 熊取町空き家の 有効活用等に関する 相談業務協定

空き家所有者が空き家バンク登録の際に、事前に売却・賃貸などの相談を受けられるように、所属の専門家を相談員として派遣いただき、スムーズな空き家バンクへの登録と空き家の利活用などを促進します。(くわしくは2頁)

●相手方：大阪府宅地建物取引業協会泉州支部  
全日本不動産協会大阪府本部大阪南支部

●問い合わせ

まちづくり計画課  
開発指導グループ  
☎452・6401



▶(左から) 大阪府宅地建物取引業協会 泉州支部福山支部長、町長、全日本不動産協会大阪府本部大阪南支部長谷川支部長

人口減少社会の到来をむかえ、運動・スポーツを通じて、永く楽しく元気に暮らせるまちづくりを協働で推進します。  
 今後、運動・スポーツの推進、健康寿命延伸や医療費の削減などに向けた取り組みを協働でおこなっていきます。

●問い合わせ 政策企画課企画推進グループ ☎452・9016



### 熊取町と東海村の 災害時における 相互応援に関する協定



▲(左) 町長、(右) 東海村 山田村長

茨城県那珂郡東海村と町は、遠隔地に立地しており、同時に被災する可能性が低いものと考え、被災自治体側が十分な被災者の救援などの応急措置が実施できない場合に、応急対策や復旧対策を円滑におこないます。

双方に原子力分野の研究機関などがあることから、関連情報の共有や緊密な協力・連携が期待されます。

●問い合わせ 危機管理課 ☎452・9017

毎年、「野外活動ふれあい広場」オープン記念日(平成17年開場)に開催しています。

日時 4月29日(日)午前10時～午後3時(受付：午前9時30分) ※小雨決行

場所 野外活動ふれあい広場

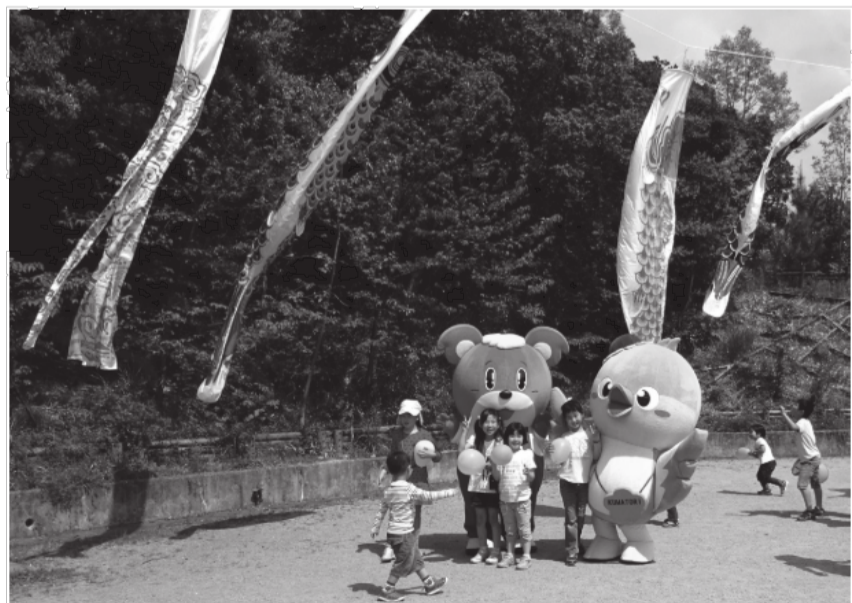
内容  
 ・もちつき  
 ・野草樹木・野鳥・水生生物の観察  
 ・木工クラブ体験  
 ・物産販売コーナー

定員 100人(先着順)  
 参加費 200円  
 (保険代・材料代)  
 ※当日徴収

持ち物  
 弁当、水筒、軍手、雨具、タオル、双眼鏡(お持ちの方のみ)

※野外活動に適した服装  
 主催 熊取町緑と自然の活動推進委員会  
 企画・実施 NPO法人グリーンパーク熊取

申込期間 4月9日(月)～23日(月)  
 午前9時～午後5時  
 申込方法 野外活動ふれあい広場窓口または電話  
 ※火曜日休館日  
 申し込み・問い合わせ 野外活動ふれあい広場  
 ☎453・5556



水とみどりの  
和田ヒバークまつり



鳥をのぞいてみよう

いきものふれあい



◆主な内容◆

- 【2面】 4月から変わります・始まります
- 【3面】 国際交流青少年派遣事業参加者募集
- 【7面】 国保の制度が変わります
- 【8面】 熊取町まちぐるみ支援制度
- 【12面】 親子でいっしょにスポーツを!
- 【14面】 防犯カメラを設置しました

### 熊取町空き家バンクを開設しました



将来の空き家の抑制、転入・定住促進によるまちの活性化を目的に設置するものです。

空き家所有者と空き家の購入・賃貸を希望される方とのマッチングを支援していきます。町内で空き家を所有している方、空き家をお探しの方は、登録をお願いします。くわしくは町ホームページをご覧ください。

#### ○空き家相談員制度を新設します

「空き家を所有しているが、どう活用していいかわからない」などの方に対して、今年度は相談員による空き家相談会を毎月1回実施します。

| 日程   | 協力                     |
|--|------------------------|
| 4月20日(金)、6月15日(金)、8月20日(月)<br>10月19日(金)、12月20日(木)、2月19日(火) | 大阪府宅地建物取引業協会<br>泉州支部   |
| 5月18日(金)、7月20日(金)、9月20日(木)<br>11月16日(金)、1月17日(木)、3月19日(火)  | 全日本不動産協会大阪府本部<br>大阪南支部 |

※各回午後1時～4時(1コマ30分)、場所：役場東館1階会議室

問い合わせ まちづくり計画課開発指導グループ ☎452・6401

### 「熊取町で近居生活始めませんか？」～3年間の期間限定メニュー！住むなら熊取応援サポート開始！～

平成30年度より、町内で3世代近居などをされる子育てファミリーを対象とした支援施策を開始します。現在、町外にお住まいで、引越しをご検討のご家族の方に、ぜひお勧めください！町内転居をご検討の方も必見です！

#### ①3世代近居等支援の概要

町内に親世代と居住することを条件として、新築住宅もしくは中古住宅を新たに取得(中古住宅の取得の場合は、贈与および相続を除く)した場合に、床面積120㎡に相当する固定資産税(家屋)課税額の2分の1を3年間免除します。※くわしくは、次月以降の広報と同時配布のチラシをご覧ください。

問い合わせ 税務課固定資産税グループ ☎452・1006

#### ○町内に社宅などを設置する事業者に対する支援施策も実施します！

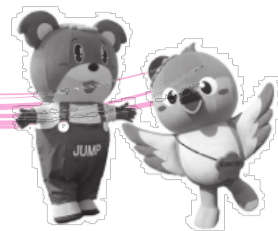
#### ②社宅誘致支援の概要

町内に従業員の居住を目的とした住居を新たに所有、または賃借した法人に、入居戸数1戸につき、上限15万円を補助します(各補助対象者ごとに1回限り、補助限度額は1法人につき300万円まで入居戸数2戸以下は対象外)。

問い合わせ 政策企画課まち魅力創造グループ ☎452・6084

※①・②ともに条件がありますので、くわしくは町ホームページでご確認ください。

4月から  
変わります・  
始まります



### 役場組織の一部が変わります

熊取町第3次行財政構造改革プランにもとづき、より効率的な業務推進および職員数の削減をはかるため、組織の一部を見直します。

- ①企画部「シティプロモーション推進課」を「政策企画課」に統合
- ②総務部「契約検査課債権整理対策室」を「契約検査課」に統合

問い合わせ 人事課人事グループ ☎452・1002

### 教育・子どもセンター内の執務部署が移転

4月より子育て支援課、保育課、学校教育課が移転します。移転先は次のとおりで、電話番号は変更ありません。

- ・子育て支援課(子育て支援グループ)→熊取ふれあいセンター2階
- ・保育課→熊取ふれあいセンター3階
- ・学校教育課→役場北館2階

### 違反対象物公表制度が4月1日から始まります



利用者自らが、利用について判断できるように、重大な消防法令違反がある建物の情報を公表します。

#### 対象となる建物

消防法令上で「特定防火対象物」と定められている映画館、遊技場、飲食店、物品販売店舗、宿泊施設、病院、社会福祉施設など、不特定多数の方の利用する建物

#### ○重大な消防法令違反とは…

消防法で設置が義務となる、屋内消火栓設備、スプリンクラー設備または自動火災報知設備が設置されていない場合です。

#### 公表の方法と内容

立入検査で違反が確認され、違反が継続している場合、泉州南消防組合のホームページに建物の名称、所在地、違反の内容などを公表し、違反の是正が確認されるまでの間、継続します。

問い合わせ 泉州南広域消防本部警防部予防課 ☎469・0886

### 新生児聴覚検査助成事業が4月1日から始まります



対象 町内在住で『新生児聴覚検査』を受けた生後1か月以内の乳児(平成30年4月1日以降に出生した児)の保護者

※通常は、出生後入院中に医療機関などでの受検となります。

#### 受検方法 協力医療機関で受検票を提出し、検査費用から

助成額を差し引いた額を医療機関の窓口でお支払いください。

※協力医療機関以外で受検する場合、規定の範囲内の費用を還付します。

※既に妊娠届出が済んでいる方には郵送します。

助成金額 自動聴性脳幹反応検査(自動ABR)：上限5,000円

耳音響放射反応検査(OAE)：上限1,500円

問い合わせ すくすくステーション(子育て支援課子育て・母子支援グループ)

☎452・6294

### 産後ケア事業が4月1日から始まります

対象 町内在住で産後4か月未満の産婦と乳児(産後に心身の不調または育児に不安のある方で家族などのサポートが得られにくい方)※兄・姉の利用はできません。

内容 提携する医療機関・助産所での母へのケア(母体の健康相談、乳房ケア、休息の確保など)、乳児へのケア(乳児の健康状態の確認、体重などの発育の確認など)、授乳相談、沐浴の実施、育児相談など

申込方法 窓口への事前申請(原則、利用希望日の3日前まで)が必要です。母子健康手帳、印鑑をお持ちの上、お越しください。

申し込み・問い合わせ すくすくステーション(子育て支援課子育て・母子支援グループ) ☎452・6294

| 利用時間                          | 食事   | 利用者負担額<br>※非課税世帯・生活保護世帯は減免措置あり | 利用期間      |
|-------------------------------|------|--------------------------------|-----------|
| ショートステイ(宿泊)<br>原則午前10時～翌午前10時 | 1泊3食 | 3,000円(多胎児加算1,500円)            | 合わせて7日間まで |
| デイサービス(日帰り)<br>原則午前10時～午後7時   | 1日2食 | 1,500円(多胎児加算750円)              |           |
| 時間デイサービス<br>原則2時間程度           | なし   | 500円(多胎児加算250円)                | 3回まで      |

### BNCT相談室の運用見直し

町では、ホウ素中性子捕捉療法(BNCT)に関する専門的な問い合わせに対応するため、「BNCT相談室」を開設してきましたが、4月以降の相談方法が、次のとおり変更となります。

#### ○一般的な問い合わせ

内容 BNCTの原理、これまでのBNCTへの取り組みなど

相談方法 役場政策企画課へお問い合わせください。

#### ○専門的な問い合わせ

内容 対象となるがんの種類、BNCTの臨床研究・治験など

相談方法 WEBメール(<https://www.rri.kyoto-u.ac.jp/contactus/>(京都大学複合原子力科学研究所))からご相談ください。

※「分類」欄で「医療照射(BNCT)」を選択

問い合わせ 政策企画課企画推進グループ ☎452・9016

### 産婦健康診査事業が4月1日から始まります

対象 4月1日以降に出産後2週間および1か月を迎える町内在住の産婦

実施場所 大阪府内の協力医療機関(産科・産婦人科)または助産所受診方法 妊娠届出時に発行する産婦健康診査受診票を協力医療機関

で提出して受診してください。

※協力医療機関以外で受診する場合、規定の範囲内の費用を還付します。

※既に妊娠届出が済んでいる方には郵送します。

公費負担額 産婦健診1回につき上限5,000円を2回まで(産後2週間前後と産後1か月前後の健診)

内容 問診、診察、血圧・体重測定、尿検査、こころの健康チェック

申込方法 直接、医療機関などにお申し込みください。

問い合わせ

すくすくステーション(子育て支援課子育て・母子支援グループ)

☎452・6294



# イベント



熊取町民優待デー

J1優勝を目指すセレッソ大阪を応援しよう！

日程 5月5日(土)午後3時

キックオフ(開門)午後1時の予定

試合 セレッソ大阪VS V・ファーレン長崎

場所 ヤンマースタジアム長居(大阪市)

優待料金 ホームサポーター自由席(※前売販売のみ)

大人1500円(通常前売り価格2200円)

小中学生500円(通常前売り価格800円)

販売期間 4月14日(土)午前10時～5月2日(水)午後11時59分まで

販売場所 Pコード 専用Pコード 838-334

販売場所以外 セブンイレブン店頭・サークルK・サンクス

※購入には専用Pコードが必要

※くわはくわは

※くわはくわは

※くわはくわは

※くわはくわは

## 平成30年度国際交流青少年派遣事業

### 参加者募集(中学生)

町では、姉妹都市であるミルデューラ市(オーストラリア)との国際交流事業参加者を募集します。

・ミルデューラ市内でのホームステイ体験

・学校訪問や市内見学など派遣期間

8月17日(金)～26日(日)

応募資格

・町内在住で、申込日現在、中学校在学の方

・中学生として必要な一般知識、学力、社会性、協調性を有する方

・帰国後にレポートの作成ができる方

・過去に町が実施した同種の事業に参加していない方

※これら以外の条件もありますので、申込書とともに配布する参加者募集要領を、必ずご確認ください。

募集人数 10人

参加費用 1人あたり15万円

※パスポート申請などの諸手続費用が別途必要

選考方法 提出書類、試験(グループ面接)の結果をもとに、原則男女5人ずつとなるよう選考します。

試験日時

5月20日(日)午後1時～

試験場所 北館3階大会議室

申込書類配布・受付期間 4月2日(月)～27日(金)

※町ホームページからも申込書類をダウンロードできます。



▲平成28年度派遣時

※お1人様4枚まで  
※販売枚数に達し次第終了  
※優待販売は前売のみ  
引換方法  
試合当日に、試合会場の「応援デー受付」に引換券をお持ちください。

引換時間 試合当日午前11時30分～午後3時30分  
※当日、町内在住・在勤・在学である証明(町広報紙、運転免許証、健康保険証、名刺、学生証など)をご提示ください。

チケットに関する問い合わせ セレッソ大阪事務局  
06・6110・5657  
その他の問い合わせ 生涯学習推進課  
スポーツ振興グループ  
0453・5428

# お知らせ



## 住宅の耐震化を支援します

なった木造住宅

「第2次熊取町耐震改修促進計画」にもとづき、平成37年度までに耐震化率95%を目指します。

※昭和56年5月31日以前に建築確認を受けた建築物が対象で、事前に申請手続きが必要です。

●とにかく！耐震診断  
補助内容  
①木造住宅  
耐震診断費用の10分の9(補助限度額：1戸あたり4万5千円)

②木造以外の住宅  
耐震診断費用の2分の1(補助限度額：1戸あたり2万5千円)

●とにかく！耐震改修  
補助内容  
耐震改修工事「もしくは」「耐震シェルター」の工事費用の一部を補助(1戸あたり定額70万円または90万円)

●建替えを促進！除却工事  
補助対象  
耐震診断の結果、「構造評点が1・0未満(倒壊する恐れがある)」と

なった木造住宅  
耐震改修計画の作成に要する費用の10分の7(補助限度額：1戸あたり10万円)

●あんしん！耐震改修  
補助対象  
耐震診断の結果、「構造評点が1・0未満(倒壊する恐れがある)」となった木造住宅

●とにかく！耐震改修  
補助内容  
耐震改修工事「もしくは」「耐震シェルター」の工事費用の一部を補助(1戸あたり定額70万円または90万円)

●建替えを促進！除却工事  
補助対象  
耐震診断の結果、「構造評点が1・0未満(倒壊する恐れがある)」と

遊休農地や農業の後継者問題を背景に、町内の農地の売買・貸借の意向を整理し、主な農家(担い手)に農地を集積するために、売買・貸借を希望される方へ情報提供をおこなっています。

●農地の貸借の方法  
2つの方法があります。  
①貸借が自動更新となる契

約(農地法にもとづく賃貸借契約)  
②貸借の更新に手続きが必要となる契約(農業経営基盤強化促進法にもとづく契約) ※市街化調整区域に限る。

問い合わせ  
産業振興課  
農業振興グループ  
0452・6050

住民課  
0452・6040

0452・6040

0452・6040

0452・6040

0452・6040

補助内容  
1戸あたり定額40万円(所得制限あり)  
申請期限 11月30日(金)まで  
問い合わせ  
まちづくり計画課  
開発指導グループ  
0452・6401

●南部大阪都市計画用途地域の変更  
大阪府では、南部大阪都市計画道路大阪岸和田南海線(大阪外環状線より北側部分)を廃止しました。この廃止にともない、用途地域の変更をおこなっています。

くわしくは町ホームページをご覧ください。

問い合わせ  
まちづくり計画課  
都市計画グループ  
0452・6401

0452・6401

0452・6401

0452・6401

0452・6401

0452・6401

0452・6401

0452・6401

0452・6401

0452・6401

0452・6401

0452・6401

0452・6401

0452・6401

0452・6401

0452・6401

概要版を配布しています

## 「熊取町第4次総合計画」を策定

この計画は、2018～2027年の本町の総合的かつ計画的な行政運営の総合指標として定めたものです。

今後はこの計画にもとづき、町の将来像である「住みたい 住んでよかった」ともにつくる「やすらぎ」と「ほほえみ」のまちの実現に向けて取り組

みます。

※計画は役場、熊取図書館、町ホームページでご覧いただけます。

※概要版を広報とあわせて全戸配布しています。

問い合わせ  
政策企画課  
企画推進グループ  
0452・9016

0452・9016

0452・9016

0452・9016

0452・9016

0452・9016

0452・9016

0452・9016

0452・9016

0452・9016

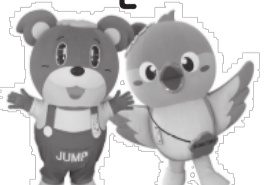
0452・9016

0452・9016

0452・9016

0452・9016

0452・9016



## 就職に有利になる資格を取得しませんか？

就業資格取得費用の一部を助成

対象  
・町内在住で、就職を希望している方

・研修開始前に就労支援コーディネーターによる就労支援相談を完了している方

・研修受講料などを支払った方

・町税および町債務を完納している方

対象となる資格  
就業に役立つ資格または免許

※普通自動車免許、普通自動車二輪車免許、大型自動車二輪車免許などは除く。

対象経費  
・研修などの受講料(教材費含む)

・受験料、資格の登録料

※交通費などは除く。

助成金の額  
・対象経費の2分の1以内

問い合わせ  
人権推進課  
0452・1004

0452・1004

4月は「AV出演強要」「JKビジネス」など被害防止月間

4月は進学や就職などで若者の生活環境が大きく変わり、被害に遭うリスクが高まると言われています。自分や大切な人が被害に遭わないためにもより一層の注意が必要です。

警察をはじめ、安心して相談できる窓口がありますので、まずは相談してください。

問い合わせ  
人権推進課  
0452・1004

0452・1004

0452・1004

0452・1004

0452・1004

あってよかった！区・自治会！

区・自治会は、災害時の助け合いや、地域の困りごとの解決に役立ちます。ぜひ加入しましょう！

# 環境



## 粗大・不燃ごみなどの直接搬入

粗大ごみや食器類などの不燃ごみなどを、環境センターへ搬入する場合は、次のことを守ってください。

### ●受付時間

- 月～金曜日(平日)
  - 午前8時30分～11時45分
  - 午後0時45分～4時
- ※受付ごみの種類
  - 可燃ごみ、粗大・不燃ごみ、資源ごみ
- 土曜日・祝日
  - 午前8時30分～11時45分

※次の祝日は可燃ごみ、粗大・不燃ごみ、資源ごみを受け付けます。

- ・4月30日(月)振替休日
- ・7月16日(月)海の日
- ・10月8日(月)体育の日
- ・12月24日(月)振替休日

- ④ 鋼鉄製品(鉄板、鋼鉄、ポンプ、ワイヤーロープなど)
- ⑤ 金庫、屋外給湯器などの大型廃棄物
- ⑥ 家電リサイクル法対象品
  - テレビ、冷蔵庫、エアコン、洗濯機、衣類乾燥機などは処理することができませんので、購入した店にご相談ください。
- ⑦ パソコン
  - ノートブック型は、小型家電回収ボックスへ投入し、デスクトップ型などは、メーカーにご相談ください。
- ⑧ その他
  - 産業廃棄物、医療系廃棄物、熊取町以外で発生したごみ、処理に支障のあるもの。

## 小型不燃ごみの拠点回収

### 回収拠点・時間

- ・役場環境課窓口(閉庁時は日直が受付)：平日…午前9時～午後5時30分、土・日曜日、祝日…午前9時～午後5時
- ・駅下にぎわい館：平日…午前8時～午後8時、土・日曜日、祝日…午前9時～午後5時
- ・腕野商店(大久保中2-5-2)
  - ☎452・1170
- ・義本回正堂(小垣内1-12-46)
  - ☎452・0220
- ・南川食料品店(小谷南3-10-2)
  - ☎453・1235

※受付時間などは各店舗にお問い合わせください。

### 回収方法

小型不燃ごみ(20L水色の町指定粗大等ごみ袋に入っている粗大・不燃ごみ)は、氏名と受付日を記入のうえ、各回収拠点にご持参ください。

## 関空ニュース



### ●「関空旅博2018」開催決定!

西日本最大級の旅行フェスティバル「関空旅博～世界に一番近い旅の博覧会～」を5月19日(土)・20日(日)に開催します。今年で14回目となるこのイベントは、国内外の政府観光局や航空会社によるブース出展、世界各地の魅力をギュッとお伝えする海外旅行セミナー、世界各国のご当地グルメを味わえる屋台など、旅行気分を満喫できる充実したコンテンツが盛りだくさんです。みなさんお誘いあわせのうえ、ぜひ関西国際空港へお越しください。くわしくはこちらから→<http://kanku-tabihaku.com/>

問い合わせ 関西国際空港案内 ☎455・2500

### ● 広告 ●

## 使用済み小型家電の回収にご協力ください

小型家電製品に含まれる有用金属の回収とリサイクルをおこなっています。

### 回収場所

次の6か所に回収ボックスを設置しています。役場、煉瓦館、駅下にぎわい館、熊取図書館、ひまわりドーム、環境センター

### 主な改修品目

- パソコン(ノートブック型のみ)、電話機、携帯電話、時計、理容用電気機械器具、ゲーム機など
- 回収ボックスの投入口(タテ20cm×ヨコ30cm)に入る小型家電
- くわしくは町ホームページをご覧ください。
- 問い合わせ
  - 環境課環境保全グループ
  - ☎452・6098

## 空き缶などの回収活動団体に補助金を交付します

町内の道路や公園など公共的な場所に散乱する空き缶・空きビンの回収活動をおこなう団体に、活動補助をしています。

### 補助対象 空き缶などの回収活動をおこなう団体

で、あらかじめ町に団体登録をし、かつ、活動の実施計画を持っている団

体  
補助内容 空き缶または空きビン50個あたり120円  
問い合わせ  
環境課環境企画グループ  
☎452・6097



## イノシシの捕獲活動をしています

農作物などに被害をおよぼすイノシシの捕獲を熊取猟友会の協力のもと、次のとおりおこないます。

### 捕獲方法

標識をつけた「わな」を山の中などの人があまりいない所に設置し、周辺には設置看板などを設けています。

4月1日(日)～平成31年3月31日(日)  
区域  
被害が多発している高田、和田、成合地区を中心におこないます。  
※わなや看板を見かけた場合、事故防止のため近づかないようお願いいたします。

### 問い合わせ

産業振興課  
農業振興グループ  
☎452・6050

## 広告掲載枠

4月16日(月)～21日(土)

### 飼い犬登録と狂犬病予防集合注射を実施

生後91日以上のすべての飼い犬は、飼い犬登録(1頭につき生涯1回)と年1回の狂犬病予防注射をしなければなりません。

町と獣医師会では、左表のとおり、町内を巡回し、飼い犬登録(まだ飼い犬登録をしていない場合のみ必要)および狂犬病予防注射をおこないます。

●**必要な物**  
○まだ飼い犬登録をしていない場合  
①登録・集合注射料金 6250円/頭(登録手数料3000円/集合注射料金3250円)  
②飼い犬登録メモ  
(下記の飼い犬登録メモを参考に事前にご用意ください)

※登録後、鑑札をお渡しします。

### 平成29年度 狂犬病予防集合注射日程表

| 日        | 会場            | 実施時間            |
|----------|---------------|-----------------|
| 4月16日(月) | 水荘園公園         | 午前 9時30分～ 9時50分 |
|          | 桜が丘児童公園       | 10時10分～10時30分   |
|          | 七山ふれあい公園      | 午後 1時30分～ 1時50分 |
|          | 七山公民館前        | 2時10分～ 2時30分    |
|          | 希望が丘老人憩の家前    | 2時50分～ 3時30分    |
| 4月17日(火) | 小谷老人憩の家前      | 午前 9時30分～ 9時50分 |
|          | 高田ちびっこ広場      | 10時10分～10時20分   |
|          | 成合ちびっこ広場      | 10時40分～10時50分   |
|          | 朝代公民館前        | 11時10分～11時20分   |
|          | 八幡池青少年広場      | 午後 1時30分～ 1時50分 |
| 4月18日(水) | 小垣内老人憩の家前     | 2時10分～ 2時20分    |
|          | 自由が丘老人憩の家前    | 2時40分～ 3時00分    |
|          | 紺屋公民館前        | 午前 9時30分～ 9時50分 |
|          | 五門公民館前        | 10時10分～10時30分   |
|          | 高塚台1号公園       | 10時50分～11時00分   |
| 4月19日(木) | 緑ヶ丘集会所前       | 午後 1時30分～ 1時50分 |
|          | 五月ヶ丘自治会館前     | 2時10分～ 2時30分    |
|          | 若葉老人憩の家前      | 2時50分～ 3時20分    |
|          | 熊取グリーンヒル集会所前  | 午前 9時30分～ 9時50分 |
|          | 池の台児童公園       | 10時10分～10時20分   |
| 4月20日(金) | 青葉台児童公園       | 10時40分～11時00分   |
|          | 久保公民館前        | 午後 1時30分～ 1時40分 |
|          | 翠松苑老人憩の家前     | 2時00分～ 2時10分    |
|          | 東和苑児童公園       | 2時30分～ 2時40分    |
|          | 長池オアシス公園      | 3時00分～ 3時20分    |
| 4月21日(土) | 大久保区民ホール前     | 午前 9時30分～10時00分 |
|          | 泉陽ヶ丘老人憩の家前    | 10時20分～10時30分   |
|          | 駅前公園          | 10時50分～11時00分   |
|          | 山の手台老人憩の家前    | 午後 1時30分～ 2時00分 |
|          | 南山の手台運動公園     | 2時20分～ 2時30分    |
| 4月22日(日) | 和田公民館前        | 2時50分～ 3時00分    |
|          | つばさが丘2号公園     | 午前 9時30分～10時30分 |
|          | 朝代西1号公園(開空国際) | 10時50分～11時10分   |
|          | 新野田長谷池公園      | 午後 1時20分～ 1時40分 |
|          | 熊取町役場         | 2時00分～ 2時50分    |

※実施時間は少し前後する場合がありますのでご注意ください。  
※雨天時も実施します(ただし、警報発令時は中止)。

なお、集合注射の会場での登録は、時間がかかる場合がありますので、できるだけ4月6日(金)までに、環境課窓口で事前に登録をすませてください。

○すでに飼い犬登録をしている場合  
①集合注射料金 3250円/頭  
②「狂犬病予防注射済票交付手数料領収書」・「狂犬病予防注射済証」の用紙(4月はじめに送付します)  
※釣り銭のないようご協力ください。

●**集合注射を安全におこなうためのルール**  
・会場へは、犬の首輪が絶対に抜けぬようにし、犬を十分制御できる方がお連れください(首輪のしめ具合は、人の指が1本入るぐらいが目安です)。  
・かみ癖のある犬には、必ず口輪をつけてください

・体調が悪い場合は、注射を受ける前に獣医師に相談してください。  
●**注射後の注意事項**  
・2～3日は安静に努め、過激な運動や入浴・交配を避けてください。  
・アレルギー反応(顔がはれる、かゆがる)やアナフィラキシー反応(ふるえ、けいれん、失禁)などが認められたときは、速やかに獣医師の診断を受けてください。

●**お知らせとお願**  
・飼い犬の死亡や飼い主の変更、また住所変更などの場合は届出が必要ですので「鑑札(飼い犬登録時にお渡し)」をお持ちのうえ、環境課で届出をしてください。  
・集合注射を受けることができない場合は、後日、動物病院で注射を受け

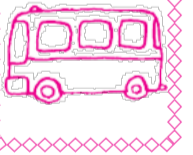
てくださいます。  
※町外の動物病院で、狂犬病予防注射を接種した場合は、獣医師が発行する「狂犬病予防注射済証」と手数料550円(未登録の場合は、別途登録手数料3000円)をお持ちのうえ、環境課へお越しください。

### < 飼い犬登録メモ >

|        |                |        |    |
|--------|----------------|--------|----|
| 住所     | 〒590-04( ) 熊取町 |        |    |
| フリガナ   | 飼い主の氏名         | 電話番号   |    |
| 飼い犬の種類 |                |        |    |
| 犬の生年月日 | 西暦 年 月 日       | 日生( 歳) |    |
| 毛色     | 性別             | オス     | メス |
| 犬の名前   | (カタカナで)        |        |    |

## 交通

### 4月6日(金)～15日(日) 春の全国交通安全運動



～行けるはず まだ渡れる  
は もう危険  
～ぼく安心 チャイルドシートに 抱かれてる  
～一杯で 消える未来と 消せぬ罪

#### ●運動の重点項目

①子どもと高齢者の安全な通行の確保と高齢運転者の交通事故防止  
【歩行者】  
・交差点では、必ず左右の安全確認をしましょう  
・道路で遊んだり、飛び出しや無理な横断、信号無視はやめましょう  
・外出する時は明るい目立つ色の服装に心掛け、夕暮れ時や夜間は反射材を活用するなどし、運転者に発見されやすいようにしましょう

【ドライバー】  
・子ども、高齢者、障がい者などの行動特性を理解し、特に通学路や生活道路では、思いやりのある運転を心掛けましょう  
・高齢運転者は、交通安全教育や運転適正診断を積極的に受け、自らの身体機能の変化にもとづき、ゆとりのある行動を心掛けましょう  
夕暮れ時は早めにヘッド

ライトをつけましょう

②自転車の安全利用の推進  
・信号や一時停止などの交通ルールを守り、安全な通行を心掛けましょう  
・高齢者、学生などの自転車利用者はヘルメットを着用しましょう  
・放置自転車は、歩行者などの通行に著しい支障をきたすので、自転車は自転車駐車場など正しい場所に駐車しましょう  
夕暮れ時は早めにライトをつけましょう  
・スマートフォンなど使用、二人乗り、傘さしなどの危険な運転はやめましょう  
・自転車損害賠償保険など

#### ●高齢者運転免許

自主返納支援制度  
ひまわりバス無定期乗車券の交付が300人を突破!

高年齢者運転免許自主返納支援制度  
ひまわりバス無定期乗車券の交付が300人を突破!

昨今、高齢者が加害者となる痛ましい事故が多発している中、24年7月から高齢者の交通事故防止を目的として、満65歳以上の方で運転免許証を自主返納した方の申請により、「ひまわりバス無定期乗車券(有効

に加入しましょう  
③全ての座席のシートベルトとチャイルドシートの正しい着用の徹底  
・運転手とすべての同乗者は、シートベルト着用を徹底しましょう  
・幼児を乗せるときは、チャイルドシートを正しく使用しましょう

④飲酒運転の根絶  
・「飲んだら乗るな、乗るなら飲むな」を遵守しましょう  
⑤二輪車の交通事故防止  
・安全な速度で走行し、交差点では一時停止するなど、必ず左右の安全確認をしましょう  
・交差点を直進する際は、対向車の動きに十分注意しましょう  
・車間距離を十分に取り、渋滞車列の横をすり抜けたり、無理な追い越しや急な進路変更はやめましょう

効期限5年間)を交付しており、2月7日に、本支援者が300人を突破しました。  
申請は無料で、「運転経歴証明書」または「申請による運転免許の取消通知書」、本人確認書類、印鑑、写真などが必要です。  
くわしくはお問い合わせください。  
お問い合わせ  
道路課管理交通グループ  
☎452・6396

### 広告

## 広告掲載枠

4月10日(火)は、「交通事故死ゼロを目指す日」です。  
交通ルールを守り、正しい交通マナーを心がけましょう!

# 税金

## 平成30年度固定資産の縦覧など

町内のほかの土地や家屋の評価額との比較を通して、自分の土地または家屋が適正に評価されているかを確認できる制度として、縦覧帳簿を縦覧することができます。

●**土地の納税者**  
土地価格等縦覧帳簿（所在地・地番・地目・地積・価格）

●**家屋の納税者**  
家屋価格等縦覧帳簿（所

在地・家屋番号・種類・構造・床面積・価格）  
縦覧期間  
4月2日（月）～5月31日（木）  
縦覧場所 税務課

### 必要なもの

- ・納税者本人確認書類（または、委任された方の本人確認書類：免許証など）
- ・固定資産価格等決定のお知らせ、固定資産税納税通知書（5月上旬発送）など
- ・法人の場合は会社印（会社印を押し印した委任状を持参の場合は不要）

なお、固定資産税の納税義務者の方は、4月2日（月）からご自身の所有する土地または家屋に係る固定資産課税台帳および名寄帳を閲

## 税のワンポイントメモ 平成30年度 納税カレンダー

( )内は納期限

| 納期月         | 平成30年5月       | 6月   | 7月        | 8月        | 9月 | 10月        | 11月 | 12月        | 翌年1月      | 2月        |  |
|-------------|---------------|--|-----------|-----------|----|------------|-----|------------|-----------|-----------|--|
| 町府民税 (普通徴収) |               | 全期前納1期 (7/2)   |           | 2期 (8/31) |    | 3期 (10/31) |     |            | 4期 (1/31) |           |  |
| 固定資産税       | 全期前納1期 (5/31) |  | 2期 (7/31) |           |    |            |     | 3期 (12/26) |           | 4期 (2/28) |  |
| 軽自動車税       | (5/31)        | ※軽自動車や排気量251cc以上のオートバイの継続検査(車検)を受ける際には、納税証明書が必要です。納税証明書は以下のとおり取得できます。<br>(手数料は無料です)<br>●納税通知書で納付する場合<br>納税通知書(納付書)に納税証明書の部分があります。その部分に、金融機関・コンビニエンスストア・役場内指定金融機関で軽自動車税を納付し、領収印が押し印されれば、納税証明書として使用できます。<br>●口座振替で納付する場合<br>6月中に口座振替済通知書・軽自動車税納税証明書を送付します。なお、6月末までに届かない場合は、収納対策課にお電話いただければ送付します。 |           |           |    |            |     |            |           |           |  |

覧することができません(必要なものは縦覧と同じです)。

### ●固定資産の価格に関する審査申出

固定資産課税台帳に登録された価格(評価額)について不服がある場合は、納税通知書を受け取った日後3か月以内に、文書で熊取町固定資産評価審査委員会に審査の申出をすることができます。

問い合わせ 税務課

固定資産税グループ  
☎452・1006

# 職員募集



## 統計調査員

### 勤務内容

国が実施する各種統計調査業務(調査票の記入依頼や回収など)

### 資格条件

- ・20歳以上の方
- ・税務、警察、選挙活動などに直接関係のない方
- ・秘密の保護をし、責任をもって完遂できる方

### 報酬

作業量に応じます。

申込期間 4月2日(月)～27日(金)

申込方法 総務課備え付けの「登録申込書」に写真を貼り付けてお申し込みください。

申し込み・問い合わせ 総務課総務グループ  
☎452・1001

## 口座振替(自動払込み)制度

町税や国民健康保険料、水道料金などの公共料金の納付は便利で確実な口座振替制度をご利用ください。

### 取扱金融機関

【銀行】三井住友・池田泉州・紀陽・りそな・三菱UFJ・近畿大阪・関西アーバン【農協】大阪泉州【信用金庫】きのくに・大阪【労働金庫】近畿【ゆうちょ銀行】ゆうちょ銀行・郵便局

### 申込方法

町税や国民健康保険料、水道料金などの公共料金の納付は便利で確実な口座振替制度をご利用ください。

## 学校図書館司書

### 勤務内容

学校図書館での司書業務

### 任用期間

5月1日(火)～9月30日(日)

### 資格条件

- ・司書資格取得者
- ・小学校・月～金曜日
- ・中学校・月・水・金曜日
- ・どちらも午前8時15分～午後4時

時間給 1000円

申込期限 4月16日(月)

申込方法 履歴書(写真添付)、返信用封筒(82円切手貼付)、司書資格証明書の写しをお持ちください。

※社会保険・雇用保険への加入が必要です。

※兼業はできません。

## 役場窓口

### 金融機関のキャッシュカードだけで簡単に申し込むことができます。

ただし、大阪泉州農協は通帳と届出印が必要です。

### 金融機関の窓口

通帳と届出印をお持ちのうえ、お申し込みください(住宅使用料の口座振替申込書はまちづくり計画課で配布しています)。

### 申し込み・問い合わせ

学校教育課指導グループ  
☎452・6360

## 町立保育所 保育士

### 勤務内容

週5日勤務  
実労7時間30分  
時給・1250円

### 資格条件

※4月から時給がアップしました。

### 勤務時間

週5日勤務  
実労5時間45分  
時給・1100円

### 勤務時間

週5日勤務  
実労5時間45分  
時給・1100円

交代制週4日(6日勤務、実労1時間30分)時給・1050円または1060円

申し込み・問い合わせ 保育課(熊取ふれあいセンター)

☎452・6293

## 保健師 スポット勤務員

### 募集人数

若干名(登録制)  
がん検診など各種検診での健康教育・健康相談、特定保健指導・一般介護予防事業、乳幼児健診、育児相談など

### 勤務時間

3時間程度/1勤務

### 報酬

5900円/1勤務

### 勤務時間

3時間程度/1勤務

自筆履歴書(写真貼付)と保健師免許証原本をお持ちのうえ、お申し込みください。面接をおこないますので、申し込みの際は、事前にご連絡ください。

申込受付 随時

☎452・6293

## 夏期小学校 プール監視員

### 勤務場所

町内小学校プール  
7月20日(金)～8月12日(日)  
※休日は週1日以上(ローテーション勤務)

### 勤務時間

統括監視員：午前8時30分～午後4時30分  
監視員：午後0時30分～午後4時30分

### 報酬

統括監視員：1500円  
監視員：1200円

### 勤務時間

統括監視員：1500円  
監視員：1200円

統括監視員：20人(高校生を除く18歳以上の男女)  
監視員：ひまわりドーム内

申し込み・問い合わせ 生涯学習推進課スポーツ振興グループ

☎453・5428

## 4月の(夜間・休日)納税相談窓口の開設日

平日の日に納税相談に来られない方のために、開設します。

### ●夜間相談窓口

4月6日(金)、12日(木)、17日(火)、26日(木)

### ●休日相談窓口

午後5時30分～午後8時

4月21日(土)

午前9時～午後5時30分

※天候などにより日程変更の場合があります。

問い合わせ 収納対策課収納グループ  
☎452・1007



インターネットを悪用した人権侵害をなくそう 近年ではいわゆるリベンジポルノとされる画像が流出・拡散されるなど、その匿名性、情報発信の容易さを悪用した人権問題が発生しています。この問題について、個人の名誉やプライバシー、インターネットを利用する際のルールやマナーに関する正しい理解を深めていくことが必要です。

# 国民健康 保険



## 4月から 国保の制度が変わります

国民健康保険（国保）はこれまで、市町村がそれぞれで運営していましたが、平成30年4月からは大阪府と市町村が共同で保険者となって運営します。財政運営が府単位に拡大することで、予期せぬ医療費の増加などの財政リスクの軽減など、国保運営の安定化を図ります。

国保被保険者の方には、4月上旬に制度改正などのお知らせをお送りしますので、ご確認ください。

### ●変わる点、大阪府内で統一されること

- ・口座振替および納付書払いの仮算定を廃止し、6月から3月までの10期制で保険料を納めていただきます。
- ・口座振替および納付書払いの仮算定を廃止し、6月から3月までの10期制で保険料を納めていただきます。

## 人間ドック費用助成

必須検査項目を満たすものが対象です



国保から人間ドックの助成を受ける場合は、次の検査項目を満たしているものが助成の対象となります。

あらかじめ人間ドック実施機関にご確認ください。

### ●人間ドック必須検査項目

- 身長、体重、BMI、腹囲、血圧、クレアチニン、eGFR、尿酸、HDLコレステロール、LDLコレステロール、中性脂肪、AST（GOT）、ALT（GPT）、γ-GT（γ-GTP）、血糖検査（空腹時血糖またはHbA1c、やむを得ない場合には随時血糖）、尿蛋

白、尿糖、医師診察、問診

人間ドック・脳ドック費用助成の対象

- ・30歳～74歳の国保被保険者（そのほかの要件はお問い合わせください）

### 助成金額

- ・人間ドック：3万円以内
- ・脳ドック：2万円以内
- その他

・受診前に事前申請が必要です。保険証と印鑑をお持ちのうえ、申請してください。

申し込み・問い合わせ

保険年金課

給付資格グループ

☎452・6183

・大阪府内で保険料率が統一されます。ただし6年間は経過措置があります。

・府内市町村への転出で、かつ世帯の構成に変更がないなどの場合には、高額療養費の多数回該当の算定が通算され、医療費負担が軽減されます。

・葬祭費が5万円になります。

・所得減少による保険料減免および一部負担金減免

の基準が改正されます。11月の一斉更新で新しい様式の保険証を交付します。10月31日までは、お持ちの保険証をお使いください。

## 国民健康保険 「加入」や「喪失」の手続きをお忘れなく

次のいずれかに該当したときは、必ず14日以内に届け出てください（手続きに必要なものはお問い合わせください）。

- ・職場の健康保険に加入したときや、やめたとき
- ・職場の健康保険の被扶養者になったときや、被扶養者でなくなったとき
- ・住所や世帯主が変更になったとき（職場の健康保険に加入していない場合）
- ・世帯を分けたり、いっしょにしたとき など

### ●ご注意ください

加入手続きが遅れても、保険料は加入資格を得た時点で遡って納めていただきます。

他の健康保険に加入しているのに国保喪失手続きをしないとい、保険料がそのままかかり続けます。

また、国保の被保険者証を使って医療機関などを受

給付資格グループ

☎452・6183

# 国民 年金



## 4月から 国民年金保険料が改定されます

4月5日平成31年3月分の国民年金保険料

・全額保険料

月額1万6340円（月150円引き下げ）

・4分の3保険料

月額1万2260円（月110円引き下げ）

・半額保険料

月額8170円（月80円引き下げ）

・4分の1保険料

月額4090円（月30円引き下げ）

国民年金には、保険料が割引になる前納制度や納付が困難なときのための免除制度があります。

くわしくはお問い合わせください。

問い合わせ 貝塚年金事務所 ☎431・1122

### 退職・失業したことによる国民年金保険料の免除・納付猶予の申請

本人・配偶者・世帯主のうち、退職（失業）した方がいる場合、申請により免除や納付猶予となる場合があります。ただし、申請者本人・配偶者・世帯主のそれぞれの所得が基準所得の範囲内である必要があります。免除を希望される方は、申請してください。

### ●学生納付特例制度は毎年申請が必要です

平成29年度の学生納付特例を承認された方で、平成30年度も引き続き希望される方は、申請してください。

ただし、4月上旬に日本年金機構より送付されるはがき形式の申請書を提出される方は、窓口での申請は不要です。

申請に必要なもの マイナンバーもしくは年金手帳・印鑑・雇用保険受給資格者証や雇用保険被保

険者証や雇用保険被保険者証や雇用保険被保険者証や雇用保険被保険者証

険者証や雇用保険被保険者証や雇用保険被保険者証

険者証や雇用保険被保険者証や雇用保険被保険者証

険者証や雇用保険被保険者証や雇用保険被保険者証

険者証や雇用保険被保険者証や雇用保険被保険者証

険者証や雇用保険被保険者証や雇用保険被保険者証

## 65歳以上の年金受給者の方へ 個人住民税の公的年金からの仮徴収

個人住民税が公的年金からの特別徴収（年金天引き）の方は、原則前年度の公的年金などに関する年税額の6分の1を4、6、8月の年金の定期支払の際に、仮徴収します。

次の方は仮徴収の対象となりません。

- ①平成29年度個人住民税が特別徴収（年金天引き）されていない方
- ②平成29年度中に特別徴収を継続できなくなった方、普通徴収（納付書払・口座振替払）に変更になった方

なお、平成30年度の税額は6月に決定し通知します。仮徴収の額が税額より過大となる場合は、特別徴収を停止し、還付する税額がある場合は、その旨通知します。

問い合わせ

税務課住民税グループ ☎452・1005

## 平成30年度後期高齢者医療保険料の仮徴収

平成30年度の保険料が決定するまでの間、平成29年度の保険料を基準に後期高齢者医療保険料を仮徴収します。

- ①平成29年度の保険料が特別徴収（年金天引き）の方は、平成30年2月の天引き額と同額を4、6、8月の年金定期支払の際に天引きします。なお、4月から特別徴収となる方には、4月に通知します。
- ②平成29年度の保険料が普通徴収（納付書払・口座振替払）の方は、仮徴収はなく、7月中旬に通知書を送付します。

問い合わせ 保険年金課後期高齢・福祉医療グループ ☎452・6195

・大阪府後期高齢者医療広域連合（資格管理課） ☎06・4790・2028

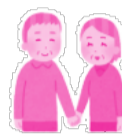
## 65歳以上の方へ 平成30年度介護保険料の仮徴収

平成30年度の保険料が決定するまでの間、平成29年度の所得段階などを基準に介護保険料を仮徴収します。

- ①平成29年度の保険料が特別徴収（年金天引き）の方は、平成30年2月の天引き額と同額を4、6、8月の年金定期支払の際に天引きします。
- ②平成29年度の保険料が普通徴収（納付書払・口座振替払）の方は、暫定的に平成29年度の所得段階を基準とした金額を徴収します。金額などは、4月上旬にお知らせを送付します。なお、4月から特別徴収となる方には、3月中旬にお知らせしています。

問い合わせ 介護保険・障がい福祉課介護保険グループ ☎452・6297

# 福祉



## 熊取町まちぐるみ支援制度

〜向いこ三軒両隣のまちぐるみの支援を目指して〜

町では、災害時に避難の支援が必要と思われる方について、「避難行動要支援者名簿」を作成しています。

この制度は、名簿に登録された情報を自治会などの避難支援等関係者へ提供することで、平常時から避難行動や支援方法などを登録者と非難支援等関係者の間で共有し、

町では、災害時に避難の支援が必要と思われる方について、「避難行動要支援者名簿」を作成しています。この制度は、名簿に登録された情報を自治会などの避難支援等関係者へ提供することで、平常時から避難行動や支援方法などを登録者と非難支援等関係者の間で共有し、



**後期高齢者医療の保険料の改定**

●平成30・31年度の保険料率が変わります

大阪府の後期高齢者医療制度の保険料率が改定されます。

- 所得割率 10・41% ↓ 9・90%
- 被保険者均等割額 5万1649円 ↓ 5万1491円
- 保険料の年額は、所得割額と均等割額の合計になります。
- 年間保険料の負担限度額 57万円/年 ↓ 62万円/年
- 保険料の軽減制度
- ①世帯の所得水準に応じて保険料の被保険者均等割額(5万1491円)が軽減されます。

くわしくは、7月に軽減対象者へ通知します。

②後期高齢者医療制度に加入する前日に、会社の健康保険や共済組合、船員保険の被扶養者であった方は、当面の間、所得割額は課されず、平成30年度は均等割額の5割が軽減され、平成31年度以降は資格取得後2年を経過する月までの間に限り、均等割額の5割が軽減されます。

平成30年度の保険料は、7月に個別通知します。

問い合わせ

保険年金課後期高齢・福祉医療グループ

☎452・6195

**後期高齢者の歯科健診・健康診査の実施**

人間ドック費用助成について

●歯科健康診査

平成30年4月から、口腔機能の低下や肺炎などを予防するため、歯科健診を実施します。

4月下旬(年度途中で新たに75歳になられる方には、誕生月の翌月初旬)に「歯科医院リスト」をお送りします。

指定歯科医院で、年度中に1回、無料で受診できます。受診の際は、事前に歯科医院へお問い合わせのうえ、被保険者証をお持ちください。

ただし、次に該当する方は、病院・施設において健康管理が図られているため、対象外です。

① 病院などに6か月以上継続して入院中の方

② 老人ホームなどの施設に入所または入居している方

③ 介護予防事業における口腔ケアなどの歯科保健事業の対象となる方

●健康診査

被保険者の方は、年度中に1回、無料で健康診査を受診していただけます。毎年4月下旬(年度途中で75歳になる方は、誕生月の翌月初旬)に「健康診査受診券」を送付します。ぜひ受診してください。

ただし、次の方は健康診査していただき。

① 病院などに6か月以上継続して入院中の方

② 老人ホームなどの施設に入所または入居している方

③ 介護予防事業における口腔ケアなどの歯科保健事業の対象となる方

●人間ドック費用助成

人間ドックを受診された後に申請していただくと、受診費用の一部(上限2万6千円)が助成されます。

平成30年度「福祉タクシー助成申請」受付

年間最大24回分のタクシー利用料金の一部(上限590円/回)を助成します。

※利用料金はタクシー事業所により異なります。

対象 次のいずれかに該当する方

- ・身体障がい者手帳1・2級、または療育手帳(A)を所持している方
- ・特別支援学校へ通学するためにタクシーを利用する第1種身体障がい者手帳、および療育手帳(B1)を所持している方
- ・特定疾患医療受給者証の交付を受けている方
- ・医療機関で特定疾患または指定難病に罹患している方

申請方法

- ① 被保険者証② 印かん③ 領収書④ 検査結果通知書⑤ 口座情報(わかるもの)を持参し、保険年金課窓口で申請してください。

※申請書は、町ホームページからダウンロードできます。

問い合わせ

保険年金課後期高齢・福祉医療グループ

☎452・6195

大阪府後期高齢者医療広域連合(給付課)

☎06・4790・2031

|      | 特別障がい者手当  | 障がい児福祉手当   |
|------|---|--|
| 支給対象 | 満20歳以上の在宅の方で、身体または精神に著しく重度で継続する障がい(知的障がいを含む)があるため、日常生活に常時特別の介護を必要とする方 | 満20歳未満の在宅の方で、身体または精神に重度で継続する障がい(知的障がいを含む)があるため、日常生活に常時の介護を必要とする方             |
| 支給制限 | ①病院などに3か月を超えて入院されている方<br>②施設に入所されている方<br>③本人、配偶者、扶養義務者の所得が一定金額以上ある方   | ①障害年金などの障がいを支給理由とする年金を受給されている方<br>②施設に入所されている方<br>③本人、配偶者、扶養義務者の所得が一定金額以上ある方 |

●人間ドック費用助成

人間ドックを受診された後に申請していただくと、受診費用の一部(上限2万6千円)が助成されます。

平成30年度「福祉タクシー助成申請」受付

年間最大24回分のタクシー利用料金の一部(上限590円/回)を助成します。

※利用料金はタクシー事業所により異なります。

対象 次のいずれかに該当する方

- ・身体障がい者手帳1・2級、または療育手帳(A)を所持している方
- ・特別支援学校へ通学するためにタクシーを利用する第1種身体障がい者手帳、および療育手帳(B1)を所持している方
- ・特定疾患医療受給者証の交付を受けている方
- ・医療機関で特定疾患または指定難病に罹患している方

申請方法

- ① 被保険者証② 印かん③ 領収書④ 検査結果通知書⑤ 口座情報(わかるもの)を持参し、保険年金課窓口で申請してください。

※申請書は、町ホームページからダウンロードできます。

問い合わせ

保険年金課後期高齢・福祉医療グループ

☎452・6195

大阪府後期高齢者医療広域連合(給付課)

☎06・4790・2031

●人間ドック費用助成

人間ドックを受診された後に申請していただくと、受診費用の一部(上限2万6千円)が助成されます。

平成30年度「福祉タクシー助成申請」受付

年間最大24回分のタクシー利用料金の一部(上限590円/回)を助成します。

※利用料金はタクシー事業所により異なります。

対象 次のいずれかに該当する方

- ・身体障がい者手帳1・2級、または療育手帳(A)を所持している方
- ・特別支援学校へ通学するためにタクシーを利用する第1種身体障がい者手帳、および療育手帳(B1)を所持している方
- ・特定疾患医療受給者証の交付を受けている方
- ・医療機関で特定疾患または指定難病に罹患している方

申請方法

- ① 被保険者証② 印かん③ 領収書④ 検査結果通知書⑤ 口座情報(わかるもの)を持参し、保険年金課窓口で申請してください。

※申請書は、町ホームページからダウンロードできます。

問い合わせ

保険年金課後期高齢・福祉医療グループ

☎452・6195

大阪府後期高齢者医療広域連合(給付課)

☎06・4790・2031



産業活性化基金事業補助金を

ぜひご利用ください！

町の産業を活性化するため、新ブランド創造、創業者、農業者、中小企業者への補助事業メニューを設けています。

補助事業メニュー

1. ブランド創造支援事業

新たなブランド創造に向けた取り組みを広く支援していくため、ブランドとなり得る商品の研究開発、製造、販路開拓に対して支援をおこないます。

2. 創業支援事業

創業前から創業後2年以内の事業者に創業時の必要経費などを支援します。

3. 6次産業化支援事業

地元農産物を利用した加工品の生産、商品（加工）開発と製造、流通販売までの6次産業化を支援します。

補助内容（1〜3共通）

補助率…3分の2

上限額…50万円

4. 中小企業経営改善資金利子補給金交付事業

日本政策金融公庫小規模事業者経営改善資金融資（マル経融資）の利子補給制度があります。

くわしくはお問い合わせください。

お問い合わせ 産業振興課商工観光振興グループ ☎452・6085

「熊取町第5期障がい福祉計画」

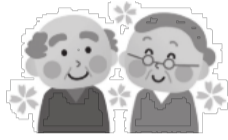
「熊取町第1期障がい児福祉計画」策定

この計画は、障害者総合支援法にもとづき、平成30〜32年度までに、重点的に取り組む事項をまとめたものです。

障がいのある方へのアンケート調査、パブリックコメントをおこない、「障害者施策推進委員会」で取りまとめました。計画書は、町ホームページ、役場、ふれあいセンター、図書館などで閲覧できます。

お問い合わせ 介護保険・障がい福祉課障がい福祉グループ ☎452・6289 FAX 453・7196

介護保険



くわしくはお問い合わせください。

お問い合わせ 介護保険・障がい福祉課介護保険グループ ☎452・6297

介護保険制度の改正

平成29年5月に高齢者の自立支援と要介護状態の重度化防止、地域共生社会の実現を図るとともに、制度の持続可能性を確保するため、介護保険法が改正され平成29年8月から順次施行されています。

●平成29年8月～

町民税課税世帯の高額介護サービス費の月々の上限が3万7,200円から4万4,400円に引き上げられました。ただし、平成29年8月からの3年間については、年間の利用上限額（3万7,200円×12か月＝44万6,400円）を超過した額は、高額介護サービス費として支給します。

●平成30年4月～

- ・第1号被保険者の保険料段階の判定に用いる合計所得金額の見直し
- ①介護保険料の算定基準となる「合計所得金額」は、租税特別措置法に規定される長期譲渡所得または短期譲渡所得に係る特別控除を控除した額を用います。
- ②第1号被保険者が非課税の場合、保険料算定基準となる「合計所得金額」は、公的年金収入などの雑所得を控除した額を用います。

●平成30年8月～

- ・利用者負担が2割負担の方のうち、単身世帯の場合では、合計所得金額220万円以上かつ年金収入とその他合計所得金額の合計金額が340万円以上の方が3割負担となります（ただし、月額4万4,400円の利用者負担の上限があります）。
- ・高額医療・高額介護合算制度の算定基準の見直しにより、現役並み所得区分が細分化され、負担限度額が変更されます。

●平成30年10月～

- ・福祉用具の全国平均貸与価格が公表され、貸与価格の上限額が設定されます。

介護保険料の改定

65歳以上の方の保険料が改定されます。平成30年度の介護保険料額は、7月中旬に決定通知書を送付します。

介護保険は、40歳以上の方が加入し、万が一、認知症や寝たきりなどによって介護が必要になったときに、介護サービスを受けられる制度です。その財源の半分はみなさんの保険料です。

高齢化の進展で要介護認定者数が増加する中、介護保険事業を安定的に運営するために、3年に1度高齢者保健福祉計画・介護保険事業計画を策定し、3年間の介護サービス量を見込み、サービスの提供に必要な費用分の保険料を算定することとなっています。今回、平成30～32年度の「第7期高齢者保健福祉・介護保険事業計画」の策定にあわせ、介護保険料の見直しをおこないました。

主な見直し内容は、保険料段階を12段階から16段階に変更することで、より所得に応じた負担となるような設定をおこなったほか、介護給付費準備基金を活用し、保険料の上昇を抑制しました。介護保険基準月額額は6,057円となり、第6期の5,832円と比較して225円（3.9%）の増額となります。

今後も介護保険制度の適正な運営に、ご理解ご協力をお願いします。

介護保険料減免制度

65歳以上（第1号被保険者）の町民税非課税世帯の方で①～⑥のすべての要件に該当する方が対象です。減免を受けるには、申請が必要です。

- ①申請日時時点で、世帯の年間収入が単身世帯で108万円以下（以降世帯人員が1人増すごとに54万円加算）
  - ②所得税または市町村民税の扶養控除で、減免対象者が他の世帯に属する方の扶養親族になっていない
  - ③減免対象者が、他の世帯に属する方の健康保険などの医療保険の被扶養者になっていない
  - ④減免対象者の所有する預金や金融資産の元本の合計額が350万円以下
  - ⑤減免対象者およびその世帯に属する世帯員が、居住用以外の処分可能な土地または家屋を所有していない ⑥介護保険料を滞納していないこと
- ※災害・失業などで生活が一時的に困難な方の保険料減額制度もあります。

社会福祉法人などによる利用者負担軽減制度

～認定を受けるには申請が必要です～

社会福祉法人などが提供する介護保険サービスの利用者負担の一部が軽減されます。

軽減対象 介護保険制度の要介護（要支援）認定を受け、市町村民税非課税世帯であって、①～⑤の要件をすべて満たす方のうち、生計が困難な方として町が認めた者

- ①年間収入が単身世帯で150万円、世帯員1人増えるごとに50万円加算した額以下であること
- ②預貯金などの資産が単身世帯で350万円、世帯員1人増えるごとに100万円を加算した額以下であること
- ③世帯が住居に用いる家屋その他日常生活に必要な資産以外に利用し得る資産を所有していないこと
- ④負担能力のある親族などに扶養されていないこと
- ⑤介護保険料を滞納していないこと

介護保険訪問介護利用者負担額減額

～認定を受けるには申請が必要です～

障害者総合支援法によるホームヘルプサービス（訪問介護）を利用する場合、障害者総合支援法施行規則第27条に規定する方で、①、②に該当する方は、利用者負担額が全額免除されます。

- ①65歳の年齢到達以前のおおむね1年の間に、障がい者ホームヘルプサービスの派遣実績がある方で、介護保険の対象となった人
- ②特定疾病により身体上または精神上の障がいの原因で、要介護または要支援の状態となった40歳以上65歳未満の人

介護用品給付券を支給します

～申請が必要です～

介護保険制度の要介護認定で、要介護4または5の認定を受けた、市町村民税非課税世帯に属する65歳以上の方を在宅で介護している家族に、介護用品給付券（利用上限月額6,250円）を支給します。

●対象用品

紙オムツ、尿取りパッド、使い捨て手袋、清拭剤、ドライシャンプー



広告

広告掲載枠

**健康ひろば**

このマークのイベントは「熊取びんぴん元気！ポイントアップ事業」の対象です。

**お問い合わせ 健康・いきいき高齢課 ☎452・6285**  
(熊取ふれあいセンター1階)

**▶受けよう！検診！～平成30年度～◀**

◀**検診の予約申込方法の一部変更**▶

熊取ふれあいセンターで実施する集団検診の予約は、年3回(4・7・11月)に分けておこないます。また、町ホームページ上でも予約申込が可能となります。

第1回目の受付開始は、**胃がん・大腸がん検診は4月18日(水)午前10時～**、**乳・子宮セプト、乳がん、子宮頸がん、肺がん(ヘリカルCT)検診は4月26日(木)午前10時～**です。

なお、乳がん・子宮頸がんのセプト検診は「公開抽選」の予約受付となります。ご注意ください。

★**胃がんの「内視鏡検診」(個別検診)を導入予定(今年度中)**

50歳以上の方が対象となります。胃がん検診を受診される場合は、X線検査または内視鏡検査のいずれかになりますので、予約をする際はご注意ください。

**【事前予約が必要な検診】**

| 検診        | 検診日時  | 対象者※受診間隔                                | 内容                                     | 受診料        |
|-----------|---|---|--|------------|
| 大腸がん・胃がん  | 5月14日(月)・15日(火)<br>6月26日(火)                           | 40歳以上<br>※1年度に1回                        | 【胃】問診、胃部X線検査<br>【大腸】問診、便潜血反応検査         | 700円<br>無料 |
|           | 5月24日(木)、6月29日(金)<br>午前0時45分～2時                       | 40歳以上<br>※2年度に1回                        | 下記参照                                   | 1,500円     |
| 乳がん       | 5月24日(木)、6月18日(月)・29日(金)<br>午前9時45分～11時<br>午後0時45分～2時 | 40歳代女性<br>※2年度に1回<br>50歳以上女性<br>※2年度に1回 | 問診、視触診、マンモグラフィ2方向<br>問診、視触診、マンモグラフィ1方向 | 1,000円     |
| 子宮頸がん     | 5月24日(木)、6月29日(金)<br>午後1時15分～2時35分                    | 20歳以上女性<br>※2年度に1回                      | 問診、子宮頸部細胞診検査                           | 500円       |
| 肺がん(ヘリカル) | 6月26日(火)<br>午前9時30分～11時30分<br>午後1時30分～3時30分           | 50歳以上で喫煙指数が600以上<br>※2年度に1回             | 問診、ヘリカルCT、喀痰細胞診                        | 1,300円     |

**【事前予約なしで受診できる検診】**

| 検診         | 検診日時   | 対象者※受診間隔                    | 内容                      | 受診料                   |
|------------|--|-----------------------------|-------------------------|-----------------------|
| 肺がん(レントゲン) | 5月10日(木)・11日(金)・13日(日)・14日(月)・15日(火)<br>午前9時15分～11時30分 | 40歳以上<br>※1年度に1回            | 問診・間接胸部レントゲン・喀痰検査(必要な方) | 【レントゲン】無料<br>【喀痰】300円 |
| 肝炎ウイルス     | 5月10日(木)のみ<br>午後1時15分～3時                               | H31.3.31時点で40歳以上<br>※初回の方のみ | 問診・血液検査(B型・C型肝炎ウイルス検査)  | 無料                    |
| がん前立腺      | ※国保特定健診と同時実施<br>※13日(日)はひまわりバスの第1便が運行されます。             | 50歳以上<br>※1年度に1回            | 問診・血液検査(PSA検査)          | 1,000円                |

～**検診会場・持ち物・費用免除のご案内**～

**【検診会場】** 熊取ふれあいセンター1階健康づくり室  
**【持ち物】** 健康手帳(お持ちの方)、受診料(費用免除の方は「検診等費用免除証明書」、その他事前予約時にお知らせしたもの)  
**【費用免除】** 「世帯員全員が住民税非課税」または「生活保護受給世帯」の方で、検診費用の免除を希望される場合は、必ず受診する前に健康・いきいき高齢課窓口で申請手続きをおこなってください。手続きの際は、世帯員全員の同意が必要になります。また、本人確認ができる書類(身分証など、生活保護受給世帯の方は「休日・夜間診療依頼証」)をご持参ください。  
**【その他】** いずれの検診も受診当日に熊取町民であることが条件です。

★**医療機関での各種個別検診については、4月号広報と同時配布の「健康カレンダー」(保存版)、もしくは町ホームページをご覧ください。**

**▶ホウ酸団子・廃油石けんを作ってみませんか◀**

**【対象】** 町内在住の方 **【日時】** 4月16日(月)午前9時45分～正午(受付:午前9時30分～) **【場所】** 熊取ふれあいセンター2階キッチンルーム **【定員】** 15人 **【参加費】** 300円 **【持ち物】** エプロン・ゴム手袋・牛乳パック(空で洗ったもの) **【申込期間】** 4月5日(木)～12日(木) **【申込方法】** 健康・いきいき高齢課窓口または電話 **【主催】** 熊取町食生活改善推進協議会

**【大阪府泉佐野保健所行事】** お問い合わせ 大阪府泉佐野保健所 ☎462・7701

※場所はいずれも大阪府泉佐野保健所です。お問い合わせは直接保健所をお願いします。※検査・相談ともに無料で受けられます。

|    | 種類     | 実施日    | 受付時間         | 内容   | 5月の予定  |
|----|--------|--------|--------------|--|--------|
| 検査 | 肝炎ウイルス | 4日(水)  | 午前9時30分～10時  | ●B・C型肝炎ウイルス検査<br>※要予約 ☎462・7703                        | 2日(水)  |
|    | HIV即日  | 2日(月)  | 午後1時～2時      | ●HIV抗体検査<br>(希望者には梅毒即日検査も実施)<br>※予約不要、匿名可。             | 7日(月)  |
|    | 風しん抗体  | 16日(月) | 午前10時～11時    | ●妊娠を希望する女性およびその配偶者など対象要件があります。<br>※要予約 定員20人 ☎462・7703 | 21日(月) |
| 相談 | こころの健康 | 平日     | 午前9時～午後5時45分 | ●精神疾患などの心の健康相談(アルコール依存症、認知症を含む)<br>※要予約 ☎462・4600      |        |
|    | 医療     | 平日     | 午前9時～午後4時    | ●医療に関する相談 ☎462・7701                                    |        |

**▶高齢者肺炎球菌ワクチン定期予防接種 平成30年度対象者◀**

対象の方には、4月中に個別通知します。接種を希望される方は、予防効果や副反応などについて十分に理解したうえで受けてください。

**【接種期間】** 通知が届いた日～平成31年3月31日(日) **【接種場所】** 平成30年度「健康カレンダー」をご覧ください。

※過去に23価肺炎球菌莢膜ポリサッカライドワクチンを接種したことがある方は、対象外となります。  
※持ち物や費用など、くわしくは通知をご覧ください。

**▶ご利用ください！高齢者福祉サービス◀**

○**緊急通報装置の貸与**

65歳以上の単身の方や寝たきり高齢者などを抱える高齢者世帯に、急病、緊急事態に備え緊急通報装置の貸与をおこないます。その他、鍵預りサービスなど(月額540円の自己負担あり)もあります。

○**日常生活用具の給付・貸与**

65歳以上の単身の方に火災警報

機・電磁調理器・自動消火器・高齢者用電話を給付・貸与します。所得に応じた自己負担がある場合があります。くわしくはお問い合わせください。

**【問い合わせ】** 健康・いきいき高齢課高齢者福祉グループ ☎452・6298

**▶もの忘れが気になり始めた方に～認知症は誰もがかかる可能性のある病気です～◀**

**【認知症チェックシート】** 認知症の疑いがあるかどうか、初期の段階で簡単に判断する目安としての確認項目です。町ホームページに掲載していますので、気になり始めたら、ぜひ自分でチェックしてみましょう。

**【ひまわりサポート】** 高齢者のみなさんが、いつまでも住みなれた地域で暮らしていけるよう「認知症初期集中支援チーム(通称:ひまわりサポート)」が活動をはじめています。

**【対象】** 40歳以上で、自宅で生活されており、かつ認知症が疑われる方で、次の①～③に該当する方。①認知症の診断を受けていない方、また治療中断している方②医療と介護保険サービスを利用していない方③サービスを受けているが、認知症の症状が強く対応に困っている方(要相談) **【問い合わせ】** 健康・いきいき高齢課高齢者福祉グループ ☎452・6298

**健康づくり行事に参加しませんか？**

| 行事名・グループ名                         | 日時・場所   | 内容   | 持ち物                                 |
|-----------------------------------|---|--|-------------------------------------|
| ツキイチ(月1回) みんなでウォーキング! (健康くまとり探検隊) | 4月17日(火) 午後1時15分～4時ごろ<br>(受付:午後0時45分～)<br>集合・解散:熊取ふれあいセンター※小雨決行 | ～みのわだの里・さしほの里をめぐり粉河街道から長池オアシスへ～<br>「ものしり健康歩路No5」約8km<br>※参加費50円・申込不要 | 飲み物<br>タオル<br>健康保険証(念のため)           |
| タピオ体操&ラバーバンド練習日(くまとりタピオ元気体操ひろめ隊)  | 4月13日(金) 午後1時30分～3時30分<br>熊取ふれあいセンター3階 健康リハビリ室                  | タピオ体操、ラバーバンドエクササイズ、レクリエーションなど<br>※参加費無料・申込不要<br>※大阪体育大学池島明子先生の練習日です。 | 飲み物<br>動きやすい服装<br>運動靴(上靴)<br>タオル など |
| 食改定例会(熊取町食生活改善推進協議会)              | 4月9日(月) 午前10時～正午<br>熊取ふれあいセンター2階 キッチンルーム                        | 平成30年度総会 役割分担などをします。<br>※食改活動に興味のある方は、事前にご連絡ください。                    | 筆記用具                                |

※「びんぴん元気カード」をお持ちの方は、ご持参ください。

# 子育てひろば

## 4月 進級おめでとうございます

子育て学習会 ※保護者だけの参加も可  
(熊取ふれあいセンター3階健康リハビリ室)

無料 申込不要

- あいあい教室** 【対象】 4か月児健診後～1歳2か月までの子どもと保護者  
【日時】 4月5日(木)午前10時～11時30分 (受付:午前9時45分～) 【内容】 愛着と信頼関係①「人との信頼関係の根っこが育つ0歳児」
- くまちゃん教室** 【対象】 1歳3か月～2歳6か月までの子どもと保護者  
【日時】 4月26日(木)午前10時～11時30分 (受付:午前9時45分～) 【内容】 食事①「食べることは生きる基本 段階的離乳食の意義」
- 共通事項** 保育スペースあり 【問い合わせ】 子育て支援課すこやか推進グループ ☎452・6800

●つどいの広場 “ぷらっつ”  
(教育・子どもセンター内)

●であいのひろば (五月ヶ丘1-5-2)

無料 申込不要

- 【対象】 未就園児と保護者
- 【日時】 ●つどいの広場 “ぷらっつ” : 月・火・木・金曜日
- であいのひろば : 月・木・金曜日
- 【共通】 午前の部:午前9時30分～正午、午後の部:午後0時30分～3時※いずれも祝日は休み 【問い合わせ】 ●つどいの広場 “ぷらっつ” : NPO法人くまとり子育てWA・輪・和 ☎452・6834 ●であいのひろば : NPO法人地域支援センターくまとりロンド ☎452・2214

### ●先天性風しん症候群予防 ～予防接種費用を助成します～

妊娠中に風しんに感染することで起こる先天性風しん症候群の発症を防ぐために、予防接種費用を助成します。風しんは、予防接種で感染を防ぐことができます。対象となる方は、ぜひ予防接種を受けましょう。

【対象】 町内在住で、風しん抗体検査の結果、抗体を保有していない方で、①妊娠を希望する女性および配偶者 ②妊婦の配偶者

【助成期間】 4月1日(日)～平成31年3月31日(日)接種分まで

【助成内容】 風しん(麻しん風しん混合) ワクチン接種費用※上限額あり

【助成方法】 協力医療機関(健康カレンダー参照)へ事前申し込みをして接種してください。

【医療機関への持ち物】

- ①風しん抗体検査結果(検査者氏名、医療機関名記載が必要。大阪府保健所では、抗体検査を費用無料で実施) ②接種者の本人確認ができるもの ③母子健康手帳(妊婦の夫のみ)

【問い合わせ】 すくすくステーション(子育て支援課子育て・母子支援グループ) ☎452・6294

●町立保育所 子育てひろば

●民間保育園・こども園 園庭開放

【対象】 未就園児(0～5歳児)と保護者

無料 申込不要

- 町立保育所: 園庭開放は5月から、毎週水曜日に実施します。
- アトム共同保育園、つばさ共同保育園: 【日時】 随時
- すみれ保育園、さくらこども園: 園庭開放は5月から実施します。  
※いずれの保育園も電話相談は随時実施しています。
- 【問い合わせ】 ページ下欄外の問い合わせ参照

### ●さくらちゃんのほっぺ

さくらこども園の2～3歳児と保育教諭が外に出かけ、大型絵本や紙芝居を地域のみなさんといっしょに楽しめます。お散歩ついでに寄っててください。  
【対象】 未就園児(0～5歳児)と保護者 【日時】 4月26日(木)午前10時15分～11時 【場所】 自由が丘公園 【問い合わせ】 さくらこども園 ☎452・0345

●熊取みどり幼稚園

●フレンド幼稚園

無料

### ●熊取みどり幼稚園 幼稚園で遊びましょう

【対象】 未就園児(2～3歳児)と保護者 【日時】 4月23日(月) A:午前10時～11時、B:午前11時～正午 【内容】 エプロンシアター、製作など 【定員】 A、Bとも20組(先着順) 【持ち物】 上靴、水筒 ※車での来園可能 【申込開始日】 4月16日(月) 午前10時30分～ 【申し込み・問い合わせ】 熊取みどり幼稚園 ☎452・0447 ※気象警報発令時中止

### ●フレンド幼稚園園庭開放(申込不要)

【対象】 未就園児(2～5歳児)と保護者 【日時】 4月5日(木)、6日(金)、16日(月)、20日(金)、21日(土)、25日(水)、27日(金) 午前10時30分～11時50分※雨天中止 【内容】 園庭で自由に遊んでください。

### ●フレンド幼稚園 先生とあそぼう

【対象】 未就園児(2～3歳児)と保護者 【日時】 4月21日(土)午前10時～11時ごろ 【内容】 リズム遊び・製作など 【持ち物】 水筒、上靴 【申込方法】 4月9日(月)午前9時～電話 【申し込み・問い合わせ】 フレンド幼稚園 ☎453・1661

図書館や地域の文庫

無料 申込不要

- あかちゃんの時間 【対象】 町内在住の0～1歳(歩けるまで)の子どもと保護者 【日時】 4月6日(金)午前11時～11時45分(受付:午前10時45分～)
- 親子でリトミック①0歳向け 【日時】 4月19日(木)午前11時～11時45分(受付:午前10時45分～)、②1歳向け 【日時】 4月18日(水)午前11時～11時45分(受付:午前10時45分～) 【定員】 各25組(先着順)
- こくまタイム 【対象】 2～5歳 【日時】 毎週土曜日午前11時～11時30分
- おはなし会 【対象】 5歳以上の子ども 【日時】 4月14日(土)、28日(土)午後2時30分～3時
- かみしばいの会 【対象】 子ども～ 【日時】 4月7日(土)午後2時30分～3時 【問い合わせ】 図書館 ☎451・2828
- ひつじ文庫: 希望が丘の森崎宅で毎週月曜日午後1時～2時(赤ちゃんとお母さんの時間)、午後3時～5時(子どもと大人の時間)
- なな文庫: 北保育所で毎週水曜日午前10時～正午
- アトム文庫: アトム共同保育園で毎週火曜日の午前9時30分～正午
- つばさ文庫: つばさ共同保育園で毎週木曜日の午前10時～正午

### 【子どもの講習・相談・予防接種】 問い合わせ: すくすくステーション(子育て支援課子育て・母子支援グループ) ☎452・6294

| 種類        | 日時                                      | 場所                                | 内容  | 5月の予定                      |
|-----------|---|-----------------------------------|---|----------------------------|
| 講習<br>離乳食 | 19日(木)<br>午前10時～11時30分<br>(受付:午前9時45分～) | 熊取<br>ふれあいセンター                    | 講習と試食<br>※要予約(電話可)、保育は<br>ありません。                | 次回は<br>6月です。               |
| 各種<br>相談  | 11日(水)<br>午前10時～11時30分<br>(受付:午前11時まで)  | 熊取<br>ふれあいセンター                    | 健康相談、母乳相談(予約制)<br>※保育士による手遊び・歌遊び<br>(午前10時30分～) | 9日(木)                      |
|           | 発達相談<br>(おやご相談)                         | ※予約制                              | <連絡先><br>すくすく<br>ステーション                         | 発達相談員による相談                 |
| 電話相談      | 平日<br>午前9時～午後5時                         |                                   | 子育て、予防接種、食事、栄養<br>などに関する相談                      |                            |
| 予防<br>接種  | BCG<br>(生後5か月～<br>8か月未満)                | 3日(火)<br>受付:午後1時30分～<br>2時30分※要予約 | 会場:たじりふれあい<br>センター(田尻町)                         | 7日(月)<br>会場:熊取ふれ<br>あいセンター |

注) 対象者数の調整のため、前月、次月の検診になる場合があります。

注) 田尻町でBCGの接種を希望される場合は、必ず7日前までにすくすくステーション(熊取町子育て支援課子育て・母子支援グループ)へお申し込みください(電話可)。

### 広告

## 広告掲載枠

ジュニアスポーツ体験会
親子で一緒にスポーツを！
無料 申込不要

熊取町スポーツ少年団が、親子でさまざまなスポーツを楽しんでいただける一日体験会を開催します。
【対象】主に小学生(団により幼児・中高生も可能) ※くわしくはひまわりドームなどに配置のちらしをご覧ください。
【日時】4月22日(日)午前10時～正午【場所・種目】[ひまわりドーム] 少林寺拳法・空手道・バレーボール、[町民グラウンド] 軟式野球・サッカー ※すべての種目を体験していただけます。
【服装】運動しやすい服装、運動靴 ※ひまわりドームの体験は上履きも必要。
【問い合わせ】生涯学習推進課 スポーツ振興グループ ☎453・5428



▲初めてでも大丈夫！

夏休みは火曜日も開館！

ひまわりドームでは、みなさんの健康づくりのサポートやスポーツ活

動のさらなる充実を図るため、夏休み中は無休で開館します。この機会にぜひご利用ください！

【無休期間】7月20日(金)～8月31日(金)【開館時間】午前9時～午後9時 ※アリーナ・テニスコートの予約は、通常どおり可能です。

平泳ぎ集中教室

少人数で丁寧に指導します！
【対象】中学生以上【日時】5月9日・16日・23日・30日、6月6日・13日・20日(全7回水曜日) 午前11時15分～午後0時15分【場所】ひまわりドーム温水プール【定員】5人(先着順)【受講料】1万円【申込期間】4月6日(金)～20日(金)【申込方法】窓口または電話

野外活動ふれあい広場

〒590-0441 大字久保3162
☎453・5556

春の里山ハイキング

奥山両山自然公園の季節の移ろいを、五感でとらえてみましょう。

【日時】4月14日(土)午前9時30分～午後2時30分(受付：午前9時15分～) ※小雨決行【集合場所】野外活動ふれあい広場【ハイキングコー

ス】野外活動ふれあい広場→上高田・楠木橋→助谷森の道→芝生広場(昼食)→第2展望台→もみじの広場コース→永楽ゆめの森公園→野外活動ふれあい広場(総距離約6.5km、家族向き中級コース)

【定員】50人(先着順)【参加費】50円(保険代) ※当日徴収【持ち物】弁当、水筒、雨具、タオル、軍手あれば杖またはトレッキングポール【服装】ハイキングに適した服装(帽子、長ズボン、滑りにくい靴など)

【主催】熊取町緑と自然の活動

推進委員会【案内】NPO法人グリーンパーク熊取【申込期間】4月1日(日)～13日(金)【申込方法】野外活動ふれあい広場窓口または電話



▲春の里山は緑もいっぱい！

【今月のごみ収集日】

※ごみは、収集日の朝7時までに収集日、場所および分別をご確認のうえお出しください。

Table with 5 columns: 地区名, 資源ごみ①(びん類・紙類・衣類), 資源ごみ②(かん類・ペットボトル類), 資源ごみ③(プラスチック製容器包装), and collection dates for various districts like 五門, 青葉台, etc.

※資源ごみは、市販の透明・半透明のごみ袋をご使用ください(レジ袋でも代用いただけます)。
※粗大・不燃ごみ(有料)は事前に専用電話(☎496・0053)または町ホームページからお申し込みください。
※小型不燃ごみ(粗大等ごみ袋20リットルサイズ)は役場と駅下にぎわい館でも受け付けます(予約不要)。
※使用済み小型家電は、役場・図書館・煉瓦館・ひまわりドーム・駅下にぎわい館・環境センターに回収ボックスを設置し、無料回収をおこなっています。

【今月の相談】

「どこに聞けばよいかわからない」、「ちょっと相談にのってほしい」など、一般の相談にもご利用ください。

【開設日時】月～金曜日の午前9時～午後5時15分【場所】総合相談窓口(役場本館1階)

Table of consultation services with columns: 相談の種類, 相談内容, 日時, 場所. Includes categories like 法律, 生活福祉, 生活困窮, etc.

Table of consultation services with columns: 相談の種類, 相談内容, 日時, 場所. Includes categories like 行政, 税金, 就労支援, etc.

※今月から、場所が変わっている相談があります。

広告

広告掲載枠

役場庁舎・熊取ふれあいセンターで「ダイヤルイン(直通電話)方式」を導入しています。
ご用件のある課・グループなどに直接つながります。ぜひご利用ください。

# 施設からのお知らせ

- 【今月の休館日】**
- 熊取図書館 3日(火)・10日(火)・17日(火)・24日(火)・26日(木)
  - 煉瓦館(熊取交流センター) 25日(水)
  - 公民館・町民会館・町民会館分館・野外活動ふれあい広場・ひまわりドーム 3日(火)・10日(火)・17日(火)・24日(火)

(申込多数の場合は抽選) **【応募資格】** 音楽活動をしている団体および個人(ただし、アマチュアに限る)

**【申込期間】** 4月4日(水)~24日(火)午前9時~午後5時30分※煉瓦館窓口で申し込み。※出演が決定した場合、企画(ポスター・ちらし作成)から進行までご参加いただきます。

**【問い合わせ】** 生涯学習推進課文化振興グループ(町民会館分館内)

☎453・0600

## ひまわりドーム

〒590-0441 久保5-3-1  
☎453・5200

関西医療大学主催

**健康お悩み相談コーナー**  
~意識をすればカラダは変わる!~

**無料** **申込不要**

本町と関西医療大学が連携して、大学の専門スタッフや学生たちが定期的に相談に応じ、よりよい体調になるようアドバイスをおこないます。

**【主な活動内容】** ○姿勢からくるこりや運動時痛の改善アドバイス ○個々の身体状況に応じたストレッチ方法や傷害予防のトレーニング法紹介など※医療機関ではありませんので治療行為はおこないません。**【実施日】** 4月12日(木)~11月26日(月)の月・木曜日の午後 [夏期中断期間: 7月13日(金)~9月9日(日)] **【問い合わせ】** 生涯学習推進課スポーツ振興グループ ☎453・5428

関西医療大学主催

## 健康教室

**無料** **申込不要**

木曜日の『健康お悩み相談コーナー』の前に開催します。

●4月12日「踊って健康寿命アップ!ソーラン節編」

●4月19日「踊って健康寿命アップ!ダンス編1」

●4月26日「踊って健康寿命アップ!ダンス編2」

ストレス発散や認知症予防など最近注目されているダンスを学生といっしょに踊りましょう!

**【日時】** いずれも木曜日の午後2時10分~40分 **【場所】** ひまわりドームサブアリーナ **【必要な物】** 動きやすい服装・汗拭き用タオル・上靴・飲料水 **【問い合わせ】** 生涯学習推進課スポーツ振興グループ ☎453・5428

## 【健康お悩み相談】

~意識をすればカラダは変わる~

| 実施日      | 曜日 | 開設時間          |
|----------|----|---------------|
| 16・23    | 月  | 午後2時30分~5時30分 |
| 12・19・26 | 木  | 午後3時~5時       |

**場所:** ひまわりドーム2階  
**内容:** からだの痛みやゆがみの相談、自宅でもできるストレッチやトレーニング法のアドバイスなど  
**費用・申し込み:** 不要  
**助言・指導:** 関西医療大学教員およびスポーツトレーナーコースの学生  
(注)医療機関ではありませんので、治療行為はおこないません。

## 熊取図書館

〒590-0451 野田4-2714-1  
☎451・2828

### 書庫見学ツアー

**無料**

**【対象】** 町内在住・在勤・在学の方

**【日時】** 4月21日(土)午前10時30分~11時30分(受付:午前10時~)

**【定員】** 30人

### 図書館でのサービス

**無料**

町内在住で図書館の利用が困難な方向けのサービスをおこなっているほか、さまざまな形態の資料も所蔵しています。また、本などの字を拡大してモニターに映し出す「拡大読書器」があり、ご自由にお使いいただけます。

#### ①対面朗読サービス

視覚障がいなど、自力で資料を読むことが困難な方に、ご要望に応じて図書館で本を読みませ

#### ②宅配サービス

身体的理由(障がいや寝たきりなど)のために来館することが困難な方に、ご自宅まで本を届けます。

#### ③さまざまな形態の資料

**【大活字本】** 大きな活字で印刷された本で、約2千冊あります。**【朗読CD】** 文芸作品を読んだ朗読などのCDが約600点あり、ほかに落語などのCDもあります。(音訳CD「広報くまとり」は朗読サークル「ひびき」作成) **【点字図書】** 点字で読める図書が約400冊あります。

(点訳サークル「ととろ」「ブレイル」寄贈) **【さわる絵本】** 視覚に障がいのある方が、手で触って物がわかるよう、実際の感覚と似せて作成している絵本(絵本製作グループ

「さわる絵本」寄託)

**【布の絵本】** 布の手触りを楽しみながら、ボタンを外したり、スナップを止めたりする絵本(布絵本ボランティアグループ「いちごの会」製作)※さわる絵本と布の絵本は、町内在住・在勤・在学の方のみの利用で、貸出冊数は各1冊までです。

**【申込方法】** ①②のみ要電話申込

## 2018年桜の写真募集

今年撮った「桜」の写真(特に町内の桜)をお待ちしています。展示終了後はファイルで保存しますので、貴重な地域資料として「くまとりコーナー」で閲覧いただけます。

**【応募締切】** 4月22日(日)まで **【写真展】** 4月27日(金)~5月30日(水)図書館1階展示コーナー **【応募方法】** 総合カウンターで配布の用紙で応募。※応募要項は町ホームページまたは町内各施設に設置。

~図書館に関わる団体紹介~

## ひろがる図書館の輪

**無料**

「第4次熊取町生涯学習推進計画」策定を記念して、図書館とともに読書や地域振興に関わる活動をしている団体や、図書館で学びや文化活動を続ける団体を紹介する企画展示をおこないます。

**【展示期間】** 4月25日(水)まで **【場所】** 図書館1階展示コーナー

図書館健康講座

## 100歳まで元気に暮らす秘訣 ~人生100年時代の心構え~

**無料**

いまや平均寿命は男性が80歳、

女性が87歳。人生100年時代がやってきます。あなたの健康寿命(健康で生きられる期間)はどれくらいでしょうか。健康に生きることについて、いっしょに考えてみませんか。

**【日時】** 5月19日(土)午後2時~4時

**【場所】** 図書館2階ホール **【講師】** 認知症キャラバンメイト・ケアマネージャー 高野有之氏 **【定員】** 50人(先着順) **【申込開始日】** 4月13日(金)午前10時~ **【申込方法】** 総合カウンターまたは電話 **【共催】** フォーライフささえあいの会

## 座談会「心といのちの時間~ご家族の看取り」

**無料**

人との別れはつらいものです。肉親ともなればなおさらです。どのように看取られたのか、みなさんの経験を聞かせてください。そこからどのように立ち直るのかなど、ともに考えてみませんか。

**【日時】** 5月11日(金)午前11時~正午

**【場所】** 図書館2階会議室 **【定員】** 20人(先着順) **【申込開始日】** 4月13日(金)午前10時~ **【申込方法】** 総合カウンターまたは電話 **【共催】** フォーライフささえあいの会

## 煉瓦館

〒590-0415 五門西1-10-1  
☎453・0391

## 中家手づくりコンサート 出演者募集

ギター、三味線、ウクレレなど、あなたの日ごろの練習成果を中家自宅で発表してみませんか?

**【日時】** 9月15日(土)午後2時~ **【演奏時間】** 1組30分程度 **【定員】** 2組

## 【ひまわりドーム 今月のトレーニング講習会・アリーナ一般開放】

### ■ トレーニング講習会 ■

○印のついた時間帯に実施します。希望の時間帯を選び、電話でお申し込みください。※トレーニング室ご利用にあたり、初回のみ講習会受講が必要です。

| 実施日             | 曜日 | 講習時間        |             |             | 備考  |
|-----------------|----|-------------|-------------|-------------|---|
|                 |    | 11:00~12:00 | 13:30~14:30 | 19:30~20:30 |   |
| (月曜日の講習会はありませぬ) |    |             |             |             | 1回<br>約60分<br>定員 6人<br>対象 16歳以上(または高校1年生以上)<br>施設使用料 500円 |
| 11・18・25        | 水  |             | ○           |             |   |
| 5・12・19・26      | 木  |             | ○           |             |   |
| 6・13・20・27      | 金  | ○           |             | ○           |   |
| 14・21・28        | 土  | ○           |             | ○           |   |
| 8・15・22・29      | 日  |             | ○           |             |   |

### ■ アリーナ個人使用時間表 ■

~個人で 家族で 友人と どんどんご利用ください~

| 曜日 | 9~11時 | 11~13時      | 13~15時      | 15~17時 | 17~19時 | 19~21時 | 使用可能施設            |
|----|-------|-------------|-------------|--------|--------|--------|-------------------|
| 月  |       | 2・9・16・23日  |             |        |        |        | メインアリーナ(1/3面)使用可能 |
| 水  |       | 4・11・18・25日 |             |        |        |        |                   |
| 木  |       |             | 5・12・19・26日 |        |        |        |                   |
| 金  |       |             | 6・13・20・27日 |        |        |        | サブアリーナ 全面使用可能     |
| 土  |       | 7・14・21・28日 |             |        |        |        |                   |
| 日  |       |             | 1・29日       |        |        |        |                   |

…利用可能時間帯(使用可能エリアは日によって異なります。)  
※個人での共用使用となりますので、複数の種目が重なることもあります。譲り合ってください。

# 町からのお知らせ

## ひとり親、両親のいない児童、支援学校などへ通学している児童向けの年金・助成金

今年度分の申請を受け付けします。申請書は生活福祉課、または町ホームページで入手できます。昨年度申請された方も申請が必要です。

### ●遺児福祉年金

【対象】町内に1年以上居住し、かつ住民基本台帳に記録されている義務教育終了前の方（父母の死亡、離婚などによりひとり親、または両親のいない児童）【支給額】月額1千円（両親のいない児童は2千円）【支給月】9月と3月【申請受付期間】4月2日(月)～27日(金)【申請に必要なもの】印鑑、振込口座のわかるもの、地区民生委員の証明

### ●就学経費等助成金

【対象】町内に1年以上居住し、かつ住民基本台帳に記録されている方で次のいずれかに該当する方。①父母の死亡、離婚などにより、ひとり親、または両親のいない15歳以上18歳（定時制高校は19歳）未満の就学している方②生活保護法にもとづく保護を受けている15歳以上18歳（定時制高校は19歳）未満の就学している方③身体障がい者手帳、または療育手帳の交付を受けている方で、支援学校（級）または技能習得、機能回復のための施設へ通園している方【支給額】月額1千円【支給月】9月と3月【申請期間】4月2日(月)～27日(金)【申請に必要なもの】印鑑・振込口座のわかるもの・在学証明書

※くわしくはお問い合わせください。

【問い合わせ】生活福祉課 ☎493・8039

## 防犯カメラを設置しました 地域の安全・安心を守ります

自治会などの協力を得て、防犯カメラを、新たに広く町内39箇所に設置し、4月1日から稼働します。今後は、泉佐野警察署との協定のもと、緊密な連携を図りながら、安全・安心なまちづくりを推進していきます。なお、カメラの設置場所は町ホームページをご覧ください。

【問い合わせ】危機管理課 ☎452・9017



▲町内の防犯カメラ

## 平成29年中 火災・救急・救助の概況

### ●火災

- ・火災件数 55件（前年比9件増）（熊取町3件）
- ・死者1人、負傷者12人
- ・損害額 3億7992万2,000円
- ・主な火災原因 放火（疑い含む）9件、こんろ5件

### ●救急

- ・救急出動件数 1万6,633件（前年比145件増）（熊取町2,062件）
- ・救急搬送人員 1万5,311人

### ●救助

- ・出動件数 210件（前年比3件増）（熊取町12件）
- ・救助人員 107人

火災件数が増加していますので、火気の取り扱いに注意してください、また、救急件数も年々増加していますので、救急車の適正利用にもご協力をお願いします。

【問い合わせ】泉州南広域消防本部警防部警備課 ☎469・0119

## 教育長の再任

3月31日で任期満了の勘六野朗氏は、町議会の任命同意を受け、4月1日付で教育長に再任されました。勘六野教育長は2期目で、任期は3年です。

### ●勘六野氏の略歴

【生年月日】昭和29年9月13日（63歳）【住所】熊取町五月ヶ丘二丁目4番6号【学歴】和歌山大学教育学部卒業【職歴】昭和53年4月に泉佐野市立新池中学校教諭として採用された後、泉佐野市立日根野中学校教諭、熊取町立熊取中学校教諭、熊取町立熊取中学校教頭、同校長を経て、平成27年3月に退職されました。その後、本町公民館長を経て平成28年4月に本町教育長に就任されました。【問い合わせ】学校教育課総務グループ



▲勘六野朗氏

☎452・6360

## 学習セミナー「熊取町教室」で学力アップ！

無料

自主的に勉強する習慣を身につけ、高校進学に必要な基礎的な学力を養います。勉強方法のアドバイスがもらえます。

【対象】町内在住の中学生【定員】8人（先着順）【日時】毎週土曜日午前10時～正午【場所】公民館【申込方法】電話【問い合わせ】大阪府岸和田子ども家庭センター生活福祉課はーと・ほっと相談室学習支援担当（生活困窮者自立支援事業）☎441・2760

## ～中皮腫や肺がんなど、石綿による疾病の補償・救済について～

中皮腫などを発症し、療養中の方や、亡くなられた方が、過去に石綿業務に従事されていた場合には、労災保険給付などの支給対象となる可能性がありますので、まずはご相談ください。【問い合わせ】大阪労働局労働基準部労災補償課 ☎06・6949・6510

## 陸上自衛隊信太山駐屯地創立61周年記念行事

無料

【日時】4月22日(日)午前9時～午後3時【場所】陸上自衛隊信太山駐屯地※駐車場はありません。【内容】記念式典、訓練、装備品展示、体験試乗など【問い合わせ】陸上自衛隊信太山駐屯地広報室 ☎0725・41・0090（内線204）

## 平成29年度 建設工事などの入札・契約の執行状況

入札および契約事務の競争性・透明性・公平性の向上を図り、事務の改善や制度の見直しを進めています。平成29年度は、入札監視委員会を継続的に開催し、適正な事務推進に努めています。なお、平成29年度の入札案件は、指名競争入札70件〔建設工事53件、コンサルタント業務17件〕です。

### ●平成29年度入札執行状況

〔建設工事53件：平均落札率81.1%・いずれも最低制限価格で落札〕

土木一式工事16件（平均落札率81.1%）、建築一式工事3件（平均落札率84.1%）、水道工事8件（平均落札率82.4%）、舗装工事10件（平均落札率81.1%）、造園工事8件（平均落札率79.1%）、交通安全施設工事4件（平均落札率78.4%）、その他工事4件（平均落札率83.4%）

〔コンサルタント業務17件：平均落札率44.0%・同業務については、最低制限価格の設定なし〕

【問い合わせ】契約検査課

☎452・1008

## 児童手当の重複受給に注意

公務員の方で、勤務先から児童手当を支給されている方が、町に申請をすると、重複申請となります。

また、新たに公務員になられた方

は、「受給事由消滅届」を提出いただかないと重複受給となり、返還いただくことになります。

【問い合わせ】生活福祉課

☎493・8039

## 損害賠償金などの回収状況

談合にもとづく損害賠償金は、対象となる建設業者23社および個人2人の内、建設業者10社が完納し、建設業者3社が分割による納付をお

こなっており、納付に応じない者は建設業者10社および個人2人の状況となっています。

【問い合わせ】契約検査課

☎452・1008

損害賠償金などの納付状況(平成30年2月末日現在)

|       |                |
|-------|----------------|
| 損害賠償金 | 1億8,499万6,397円 |
| 遅延損害金 | 5,037万7,111円   |
| 合計    | 2億3,537万3,508円 |

※住民訴訟認定額の損害賠償金の回収率は、49.4%です。  
※住民訴訟認定額:3億7,474万9,725円(遅延損害金除く)

## 熊取町ネーミングライツパートナーの募集

歳入確保の取り組みとして、町有施設などの命名権付与制度（ネーミングライツ）を導入し、ネーミングライツパートナーを募集します。くわしくは町ホームページ掲載の募集要項をご覧ください。

【募集施設】永楽ゆめの森公園、奥山雨山自然公園

【契約期間】原則3年～5年程度

【問い合わせ】政策企画課企画推進グループ ☎452・9016



▲永楽ゆめの森公園



▲奥山雨山自然公園

# みんなのひろば

■各種団体からのイベントなどのお知らせです■  
(記事の詳細については、主催者へ直接お問い合わせください。)

## 山城講座

### ●山城講座(講義編)

国史跡「土丸・雨山城跡」に関連して、豊臣秀吉が攻めた根来寺の出城の話の講座を開催します。

【日時】4月12日(木)午後2時～【場所】煉瓦館講義室A【参加費】無料

### ●山城講座(現地見学編)

根来の出城の見学をおこないます(和泉橋本駅～積善寺城跡～千石堀城跡～和泉橋本駅の4.5km)。

【日時】5月12日(土)午後2時【場所】和泉橋本駅改札出口集合【参加費】1人100円(保険代・資料代)※当日徴収

### ●共通事項

【定員】30人(先着順)【講師】貝塚市教育委員会 三浦基氏【申込開始日】4月2日(月)～【申込方法】電話【申し込み・問い合わせ】「くまとりの歴史と文化を学ぶ会」代表 矢野 ☎452・0929、または事務局 田中 ☎090・8237・0490

## 子どものためのアウトドア体験 テントであそぼう!

無料 申込不要

【対象】小学1～6年生【日時】4月15日(日)午前9時～11時【場所】煉瓦館コミュニティ支援室1【主催】日本ボーイスカウト熊取第一団※ボーイスカウトは、野外を主な教場とし、子どもたちの自発性を大切に、グループでの活動を通じて、自主性、協調性、社会性とたくましさやリーダーシップなどを育てていきます。【問い合わせ】日本ボーイスカウト熊取第一団代表 池田 ☎090・3034・2146

## 楽しく生きる知恵さがし

申込不要

閉じこもりがちだと感じる65歳以上の方を対象に、月2回程度講師の指導のもと運動やレクリエーションなどをおこないます。

【日時】4月18日(木)・27日(金)、5月8日(火)・28日(月)いずれも午後2時～3時30分【場所】熊取ふれあいセンター【持ち物】上履き・タオル・飲み物【参加費】100円/回【問い合わせ】熊取町社会福祉協議会 ☎452・6001

## 爽神堂フェア

無料

地域の方との交流、病院や障がいについて理解を深めていただく機会

として開催します。どなたでもご参加いただけます。

【日時】4月28日(土)午前10時～午後3時※雨天中止【場所】七山病院敷地内【内容】①精神保健福祉講座②健康チェック、ストレス度測定など③フリーマーケット・模擬店④屋外コンサート・ゆるキャラ⑤抽選会【問い合わせ】(医) 爽神堂七山病院 爽神堂フェア担当 藤原・前田 ☎452・1231

## 手話講座

①これから手話を学びたい方を対象とした入門基礎課程、②ワンランク上の技能習得を目的としたステップアップ講座です。

【対象】町内在住・在勤の方で、①手話を初めて学ぶ方および過去に入門過程を受講された方、②入門基礎課程を修了された方【開講期間】5月7日(月)～平成31年2月25日(月)の毎週月曜日※一部水曜日あり①午前10時～正午(全41回)②午後7時～9時(全38回)【場所】熊取ふれあいセンター【定員】いずれも20人(先着順)【受講料】無料(ただしテキスト代3,500円程度は実費)【申込期間】4月2日(月)～20日(金)※申込者少数の場合は中止【申込方法】電話【申し込み・問い合わせ】熊取町社会福祉協議会 ☎452・6001、FAX: 452・2658

## 点訳講座

【対象】町内在住・在勤の方【開講期間】5月16日(木)～8月22日(木)の毎週水曜日、午後7時～9時【場所】熊取ふれあいセンター3階ボランティアセンター【内容】手打ちからパソコン打ちまで【定員】15人(先着順)【受講料】無料(ただしテキスト・用紙代1,300円は実費)【申込期間】4月2日(月)～20日(金)※申込者少数の場合は中止【申込方法】電話【申し込み・問い合わせ】熊取町社会福祉協議会 ☎452・6001、FAX: 452・2658

## 永楽ゆめの森公園 スケートボード大会

【日時】4月22日(日)【場所】永楽ゆめの森公園スケートボード広場※くわしくはAJSAホームページをご確認ください。なお、当日は一般の方のスケートボード広場の使用はできません。【問い合わせ】AJSA ☎045・628・1447

# 伝言板

■官公庁や町内大学などからの情報をお知らせします■

## 京都大学原子炉実験所 組織名称の変更

4月1日より組織名称を「京都大学複合原子力科学研究所」に変更しました。今後ともご理解・ご支援を、お願いします。

【問い合わせ】京都大学複合原子力科学研究所総務掛 ☎451・2300

## 平成30年度府営住宅総合募集(入居者募集)

応募区分ごとに年6回募集します。

【申込書配布・受付期間】第1回: 4月2日(月)～16日(月)、第2回: 6月1日(金)～15日(金)、第3回: 8月1日(木)～15日(木)、第4回: 10月1日(月)～15日(月)、第5回: 12月3日(月)～17日(月)、第6回: 2月1日(金)～15日(金)【配布場所】大阪府営住宅泉大津管理センターや大阪府泉南府民センター情報プラザ、役場東館1階まちづくり計画課、駅下にぎわい館。申し込み方法などは、申込書をご覧ください。

【問い合わせ】大阪府営住宅泉大津管理センター ☎0725・28・0002

## 平成30年度慰霊巡拝

厚生労働省社会・援護局の慰霊事業である慰霊巡拝が実施されます。くわしくはお問い合わせください。

【申し込み・問い合わせ】大阪府社会援護課恩給援護グループ ☎06・6944・6662、FAX: 06・6941・0227

## 大阪府点訳・朗読奉仕員 中級養成講座

【対象】府内在住・在勤で、市町村などの初級養成講座の修了者【開講期間】6月7日～11月29日の木曜日【場所】大阪府盲人福祉センター【申し込み・問い合わせ】大阪府自立支援課 ☎06・6944・9176(平日: 午前9時～午後6時) ※くわしくはお問い合わせください。

## 大阪府要約筆記者養成講座

【対象】府内在住、在勤、在学で要約筆記者として活動する意思のある方【開講期間】6月16日～12月8日の土曜日【場所】大阪府障がい者社会参加促進センター【申し込み・問い合わせ】府民お問合せセンター☎06・6910・8001(平日: 午前9時～午後6時) ※くわしくはお問い合わせください。

## 体力若返り講座2018 in大阪体育大学

大学で健康づくりをしませんか。

【対象】50歳以上【日時】5月12日・26日、6月以降はお問い合わせください(全14回土曜日午前中)【場所】大阪体育大学※講座概要など、くわしくは町内各施設に設置のチラシをご覧ください。【定員】60人(申込多数の場合は抽選)【受講料】6,000円(傷害保険、検査料など)※初日徴収【持ち物】動きやすい服装、運動靴(体育館シューズ)【申込方法】氏名(ふりがな)、年齢、性別、住所、電話番号・特定健康診査受診の有無、「体力若返り講座in大阪体育大学」受講経験の有無を記入し、往復はがきで申し込み(はがき1枚につき1人。ただし、家族の場合は複数名で1枚可)。5月5日(土)までに受講証を返信します。【申込締切】4月25日(木)必着【申し込み・問い合わせ】〒590-0496 熊取町朝台台1-1 大阪体育大学 友金明香「体力若返り講座」あて ☎453・8948

## 4月18日(水)～27日(金) 春の地域安全運動

### ●ひたたくり被害防止キャンペーン

自転車でお越しの方のみ、先着100台に限り、ひたたくり防止カバーを無料で取り付けします。

【日時】4月26日(木)午前10時30分～【場所】松源五門店駐輪場内【問い合わせ】泉佐野警察署生活安全課 ☎464・1234

## 各種採用試験

### ●労働基準監督官

【問い合わせ】大阪労働局総務部総務課人事第1係 ☎06・6949・6482

### ●国税専門官

【問い合わせ】大阪国税局人事第二課(試験係) ☎06・6941・5331、泉佐野税務署総務課 ☎462・3471

### ●共通事項

【受験資格】昭和63年4月2日～平成9年4月1日生まれの人、または平成9年4月2日以降生まれの人で大学を卒業した人(卒業見込みなども含む)【日時】6月10日(日)【申込方法】インターネット【申込期限】4月11日(水)まで ※くわしくはお問い合わせください。

# くまとりにぎわい観光協会 設立5周年記念事業を開催

日時：4月29日(日) 場所：煉瓦館  
内容：第1部(午前10時30分～)

総会、熊取検定合格証の授与など

休憩(正午～)くまとり野菜軽トラ市

第2部(午後1時～)

バンドコンサート(スイングサイズオーケストラ)、大阪体育大学創作ダンス部・大阪観光大学ダンス部・泉州舞すずめによるダンス競演

このほか、くまとりコロケ・観光協会グッズの販売、体験ホールでの「観光協会5周年のあゆみ」写真展などを開催します。

### 問い合わせ

くまとりにぎわい観光協会事務局(産業振興課内) ☎452・6085



▲だんじりパレードの掃除活動



▲「熊取コロケ」販売のようす



▲町ブランド「熊取コロケ」

← 観光ボランティアガイドを開始しました！  
左記をご覧ください。

## くまとり野菜軽トラ市

平成30年度住民提案協働事業

現在、プレ開催の「くまとり野菜軽トラ市」を、4月からは住民提案協働事業として実施します。

地元農家と住民の方の交流や、地元農産物の地産地消を推進し、農業の活性化や地域のにぎわい創出を図っていきます。

### 開催日時

毎月第2・第4土曜日  
午前8時30分～正午

場所 熊取ふれあいセンター前駐車場

### 問い合わせ

産業振興課  
農業振興グループ  
☎452・6050



### ●観光ボランティアガイドを開始！

町内の観光案内をおこなう観光ボランティアガイドを開始しました。

### 案内するコース名

1. 熊取エキチカ！歴史に親しむコース
2. 熊取の名所詰め込みコース
3. 雨山山頂から熊取を一望コース

### ●通訳ボランティアガイドを募集！

町を訪れる外国人旅行者に熊取の魅力を紹介するため、通訳ボランティアを募集します。※登録制

### 活動内容

・観光ボランティアガイドといっしょに案内を実施

・電話通訳ボランティア(駅下観光案内所からの問い合わせに対応)

### 資格要件

- ・外国の方とのコミュニケーション可能な語学能力を有する方
- ・携帯電話や電子メールなどで連絡を受けられることができる方

### 活動費 1千円/回

問い合わせ くまとりにぎわい観光協会事務局(産業振興課内)  
☎452・6085

## まちかど写真館☆☆☆

### 熊取町消防団分団器具庫の耐震・改築工事が完了

災害時に機能する地域の防災拠点となるよう実施していましたが、消防団分団器具庫の耐震・改築工事は平成30年3月で、すべての工事が完了しました。地域のみなさんには多大なるご協力をいただき、ありがとうございました。今後とも消防団活動にご理解・ご協力をよろしくお願いいたします。

問い合わせ 危機管理課 ☎452・9017



▲第1分団(朝代東3-1-1)



▲第2分団(大久保東1-8-9)



▲第3分団(小垣内1-13-38)



▲第4分団(七山2-3-12)



▲第5分団(大宮2-4-15)

## 大会結果<<敬称略>>

### ●新春マスターズスイムミート2018大阪会場

【日時】1月20日、21日【会場】大阪府立門真スポーツセンター(サブプール)【結果】[女子25m背泳ぎ45～49歳]第1位、[女子25m自由形45～49歳]第2位：杉谷美智子(熊水連チーム)

### ●全国エアロビック選手権大会in袋井2018

【日時】1月21日【会場】エコパアリーナ(静岡県)【結果】[ジュニアトリオ部門]優勝：佐阪真那・田中美有・向井橋奈、[ユース2トリオ部門]第2位：井上明音・岩城美緒・南涼香、[ユース1トリオ部門]第3位：井上優里和・丸山順子・山本菜月(くまとりA.G.C)

## 第28回くまとりロードレース ～早春の永楽路を快走～

第28回くまとりロードレースが3月4日に盛大に開催されました。

今大会には、日本全国から1,112人もの参加者がありました。

当日は晴れわたる青空の下、5歳から81歳まで幅広い年齢層の方々が、さわやかな笑顔で快走されました。各種目の結果は次のとおりです。



▲表彰式のようす

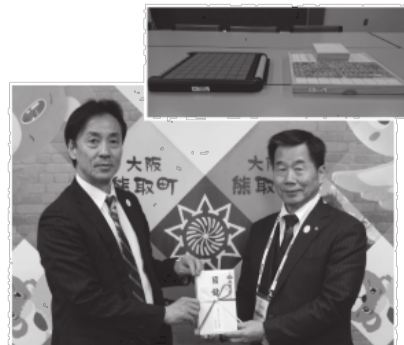
| 種目                 | 入賞者氏名・タイム            |                 |                 |
|--------------------|----------------------|-----------------|-----------------|
|                    | 第1位                  | 第2位             | 第3位             |
| クォーターマラソン男子(40歳以上) | 橋本 欣哉<br>35分39秒(大会新) | 小林 千容<br>36分18秒 | 蔭浦 篤<br>36分43秒  |
| クォーターマラソン男子(39歳以下) | 泉本 直也<br>33分54秒      | 平池 宏至<br>34分36秒 | 寺島 毅<br>35分02秒  |
| クォーターマラソン女子        | 松本 奈々<br>37分18秒      | 角谷 怜奈<br>42分33秒 | 川中 真里<br>44分36秒 |
| 3km中学男子            | 小田 圭悟<br>10分00秒      | 狩谷 一心<br>10分02秒 | 西森 健人<br>10分19秒 |
| 3km中学女子            | 明貝 菜乃羽<br>10分53秒     | 田中 彩貴<br>11分11秒 | 岩村 優希<br>11分17秒 |

問い合わせ 生涯学習推進課スポーツ振興グループ ☎453・5428

## 幼児用知育玩具を寄贈 いただきました

大阪ガス小さな灯運動南部支部より、幼児用知育玩具(オセロセット、児童用将棋セット)を寄贈いただき、2月19日に寄贈式をおこないました。

問い合わせ 保育課 ☎452・6293



▲(左)山村支配人、(右)町長