



町の人口			
人口	43,866人	(-21)	
男	21,352人	(-6)	
女	22,514人	(-15)	
世帯数	17,960世帯	(+7)	
平成30年7月末現在(対前月比)			

熊取町役場 〒590-0495 泉南郡熊取町野田1-1-1
開庁時間：月～金曜日午前9時～午後5時30分
(祝日、年末年始を除く)
※ダイヤルイン(直通電話)方式を導入しています。



←ダイヤルイン
(直通電話)
一覧表はこちら

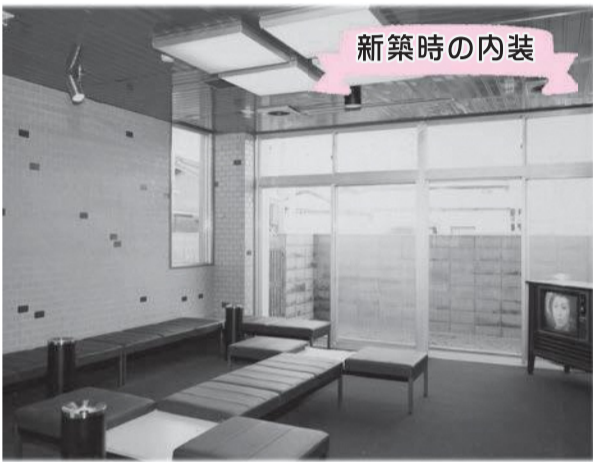
メジナちゃんの
フェイスブックに
いいね！してね♪



ありがとう

町民会館分館 (旧勤労青少年ホーム)

=9月30日(日)で閉館します=



新築時の内装

▲1階：談話娯楽コーナー

昭和52年5月1日に開館した町民会館分館(旧勤労青少年ホーム・野田1-1-23-38)は、これまでさまざまな用途でみなさんにご利用いただけてきました。しかしながら、施設の老朽化により、今後も維持していくには耐震改修などに多額の経費が必要であり、また、図書館、煉瓦館など機能を拡充した施設が整備されてきたため、閉館することになりました。当施設で本を借りたり、自習をしたりして過ごした日々を、懐かしく感じる方もいらっしゃるのではないのでしょうか。



▲3階：体育室



2階：図書室

当時、公民館の図書が移され、貸し出しもおこなわれていました。



新築時の外観

思い出のアルバム ～町民会館分館～



ひまわりクラブ



熊取空手道会

※ほかにもたくさんの団体が活動されてきました。

みなさんは引き続き、教育・子どもセンターなどで活動される予定です。



卓球連盟



スポーツチャンバラ

閉館にともない、教育・子どもセンター(五門東2-13-5)に体育室・会議室を整備しますので、10月からご利用いただけます。

なお、町民会館分館に配置の職員(生涯学習推進課文化振興グループ)は教育・子どもセンターへ移ります(電話番号に変更はありません)。

問い合わせ
生涯学習推進課
文化振興グループ
☎4533・0600

今後は、教育・子どもセンターをご利用ください

◆主な内容◆

- 【2面】 10月から旅券(パスポート)が役場で取得できます
- 【3面】 認知症は早めの気づきと対応が大切です!!
- 【4面】 「成人式」のアイデア募集!
- 【6面】 秋の全国交通安全運動
- 【7面】 自然災害に関連した住宅修理の勧誘に注意
- 【11面】 マタニティ&ママ♪ハッピーコンサート
- 【13面】 共催講演会「西郷隆盛と遠島生活の謎」
- 【最終面】 演劇公演「女の国・イッポン」

10月から旅券(パスポート)が 役場で取得できます

問い合わせ：住民課 ☎452・6040

10月1日(月)から、旅券(パスポート)の申請から受け取り(交付)までの手続きが役場住民課でできるようになります。

なお、大阪府パスポートセンターりんくうタウン分室は、9月28日(金)で業務を終了し、10月1日(月)から大阪府パスポートセンター(本所)へ統合されますので、ご注意ください。

■受付窓口・受取時間

役場住民課

- ・申請：月～金曜日 午前9時～午後4時30分
- ・交付：月～金曜日 午前9時～午後5時30分
- ※祝日および年末年始(12月29日～1月3日)除く。

■申請できる方(日本国籍を有する次の方)

- ・本町に住民登録のある方
- ・就学・単身赴任・長期出張などで町外に住民登録があり、継続的に本町に住んでいる方(居所申請)
- ※申請手続きは代理人による提出ができます。ただし、居所申請は本人のみの提出に限ります。

■手数料

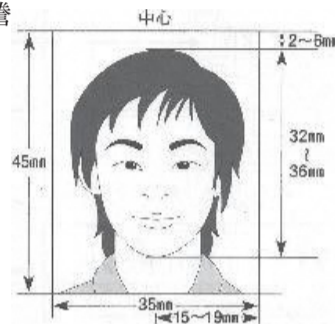
- ・申請から受け取りまでの所要日数は、土・日曜日、祝日、年末年始を除き、10日間です。
- ・旅券を受け取る際には、手数料を現金と収入印紙で納めていただきます。受け取りは本人に限ります。

パスポートの種類		現金	収入印紙	合計
新規申請	10年用(20歳以上)	2,000円	14,000円	16,000円
	5年用(12歳以上)		9,000円	11,000円
	5年用(12歳未満)		4,000円	6,000円
記載事項変更申請				
査証欄増補申請		500円	2,000円	2,500円

- ・収入印紙は郵便局などでお買い求めください。
- ・なお、町内の取扱店舗は、申請に来られた際に別途案内します。

■申請に必要な書類(新規・切替)

1. 一般旅券発給申請書 1通(申請書は役場住民課窓口に設置しています)
 2. 戸籍謄本または抄本 1通(申請日前6か月以内に発行されたもの[コピー不可])
 - ・有効旅券をお持ちで切替申請をする場合、氏名や本籍地の都道府県に変更がない方は省略可
 - ・同一戸籍内にある2人以上の方が同時に申請する場合は、戸籍謄本1通で共用可
 3. 写真 1枚(役場内に自動証明写真機を設置しています)
 - ・申請者本人のみが正面を向いて撮影されたもの
 - ・提出前6か月以内に撮影したもの(白黒可)
 - ・縁なしで右図の各寸法を満たした鮮明な写りのもの
 - ・申請書に貼らずにお持ちください。
 4. 本人確認の書類(有効な原本が必要です。コピーは不可)
 - 1点でよいもの：日本国旅券(失効後6か月以内のものを含む)、運転免許証、マイナンバーカード など
 - 2点必要なもの：健康保険証、公的年金手帳 など
- ※代理提出をされる場合は、申請者本人と代理提出される方それぞれの本人確認書類が必要



※原寸大ではありません。



5. 前回取得した旅券
 - ・有効旅券を切り替える場合は、その旅券の提出が必須です。
 - ・過去に旅券を取得した方は、失効していてもお持ちください。
6. 特別な場合に必要となる書類
 - ・居所申請で町外に住民登録がある方は、6か月以内に発行された住民票が必要です。

くわしい手続きは、町ホームページでも案内しています。



文部科学省のパンフレットに「熊取町子ども読書活動推進計画」の取り組みが紹介されました



問い合わせ：熊取図書館 ☎451・2828

「熊取町子ども読書活動推進計画」にもとづいた取り組みが、文部科学省発行の「平成29年度子供の読書活動推進計画に関する調査研究」で紹介されました。「子どもの読書活動を支える体制づくりの推進」と「障がいのある子どもの読書環境の整備」が全国の中でも特色ある取り組みとして評価されたものです。

子ども読書活動推進計画の中の取り組みの1つ ブックスタート！

ブックスタートは、4か月児健診の場で、町内在住の赤ちゃんに絵本を1冊プレゼントし、絵本をとおして親子のふれあいとコミュニケーションの大切さを伝えている子育て支援事業です。

絵本は「読む」のではなく、赤ちゃんに語りかける方法の1つとして使ってもらうよう、図書館職員と熊取文庫連絡協議会のスタッフが協働で、親子1組1組に、絵本の紹介や町内の子育て情報などと共に案内しています。



ここがすごい！

紹介された全国12の事例のうち、2つが熊取町でした。

くわしくは文部科学省のホームページ <http://www.kodomodokusyo.go.jp/happyou/datas.html> をご覧ください。





こんにちは!

地域包括支援センターです!



認知症は早めの気づきと対応が大切です!!

～9月21日は世界アルツハイマーデー～



今回は認知症について紹介します!

認知症は特別な病気ではなく、誰でも起こりうる病気です。団塊の世代が後期高齢者になる2025年には、65歳以上の方の5人に1人が認知症になると言われています。認知症は自覚症状が無いことも多く、早期の発見にはご家族の方など身近な方の気づきが大切です。認知症を正しく理解し、早期に発見、適切な対応、治療を開始することが大切です。「今までと違うな?」と思ったら、地域包括支援センターにご相談ください。

熊取町地域包括支援センターやさか

(熊取町大久保南3-1380-1)

☎453・8330

開設時間：月～土曜日

午前9時～午後5時30分

※熊取町から委託を受け、運営しています。

地域包括支援センターは、高齢者のための総合相談窓口です。

高齢者のお困りごとは、どなたでも気軽にご相談ください。



サポート体制などについてQ&Aで紹介します。

Q 家族が認知症かもしれません。どうしたらよいでしょうか?

A 地域包括支援センターにご相談ください。保健師、社会福祉士、主任介護支援専門員の3つの職種が連携しながら高齢者の方々が自立して生活できるよう支援していきます。また、認知症の支援を集中的におこなう「認知症初期集中支援チーム」といっしょに相談者に合わせた支援へつなげていきます。



悩まず、ご相談ください!

Q 認知症になったら自宅で生活するのは難しいですか?

A 必要なサポートを受けながら自宅で生活することができます。住み慣れた自宅で暮らし続けられるように、必要なサービスの支援をいっしょに考えていきます。また、認知症の方をはじめ地域の方々が気軽に立ち寄り、ほっとできる集いの場として「ひまわりカフェ」も開催しています。



ひまわりカフェ



Q 地域包括支援センターまで行くことが難しいのですが、行かなければ相談できませんか? また、相談したことの秘密は守られますか?

A 自宅への訪問や電話での相談も受け付けています。訪問の場合は電話で日程を調整したうえで訪問します。相談内容についての秘密は守りますのでお気軽にご相談ください。



みなさんの気持ちに寄り添います

Q 認知症について学びたいのですが、学ぶ場はありますか?

A 認知症の症状や認知症の方との接し方を学ぶ「認知症サポーター養成講座」や、道に迷っている認知症の方の気持ちに配慮した声かけや対応方法について学ぶ「徘徊模擬訓練」をおこなっています。



徘徊模擬訓練



認知症サポーター養成講座

広告

広告掲載枠

熱中症を予防しましょう! 予防策に以下のようなものがあります。

①風通しを良くする。②こまめに水分を補給する。③室温を測り必要に応じてエアコンを使う。④シャワーやタオルで体を冷やす。

募集



環境フェスティバル フリーマーケット出店者募集

家庭内の不用品や手作り品などを出店してみませんか。

家庭での不用品、手作り品などを有効活用することで、無駄をなくしながら、ものの寿命を最大限に活かす「リユース」(繰り返し使う)を啓発する一環として開催します。

日時
11月18日(日)
午前10時～午後3時

※環境フェスティバル2018～できることから始めよう、エコライフのイベント開催時

場所
煉瓦館(中庭スペース)

出店料 無料

●募集概要

出店数 27店

※先着順(審査あり)

出店資格

①販売商品に対して責任を持ち、販売後のクレームにも真摯に対応できる方

※町はクレームに対して一切責任を負いません。

②秩序を守り、周囲と楽しく参加できる方

③成人であること

④開催趣旨に反するようなプロの出店(在庫処分目

的など)は不可
出品可能なもの

家庭の不用品や手作り品などで、安全で健全な商品
※飲食物、医療品、動植物類、危険物、盗品、偽ブランド品、コピー商品、その他ふさわしくないものが判断するものは規制します。

環境課窓口(電話不可)

※申し込み順に場所を選んでいたいただきます。

申込期間
9月3日(月)～28日(金)

※募集出店数に満たない場合は、募集期間を延長する場合があります。

申し込み・問い合わせ
環境課環境企画グループ
☎452・6097



「成人式」のアイデア募集!

平成31年の成人式は、1月13日(日)の午後開催予定です。

成人式は例年、第一部式典(祝辞、新成人代表による誓いの言葉など)、第二部記念写真撮影の構成でおこなっていますが、あなたのアイデアで、新しい成人式を作ってみませんか。みなさんの思い出に残るような成人式をいっしょにつくみましょう。

応募資格

町内在住の平成31年新成人(平成10年4月2日～平成11年4月1日生まれ)の方

応募期間

9月1日(土)～20日(木)
午前9時～午後5時30分

応募方法

郵送・FAX・メール・煉瓦館へ持参

※様式は特にありますませんが、必ず「成人式アイデア」の標題名とし、①ア

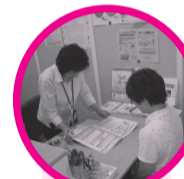
アイデアの概要、②氏名、③生年月日、④住所、⑤出身中学校、⑥連絡先(日中連絡が可能な電話番号)をご記入ください。

応募・問い合わせ

〒590-0415
熊取町五門西1-10-1
生涯学習推進課生涯学習グループ(煉瓦館内)

☎453・0391
FAX: 453・0878

メール: shougakushun-sushin@town.kumatori.jp



生活援助サービス従事者研修 受講者募集

対象 町内に在住・在勤の方

※介護福祉士、初任者(実務者) 研修修了者、旧訪問介護員3級修了者の方の受講は不要です。

日時(2日間受講)
9月29日(土)・30日(日)
午前9時～午後5時

場所
社会福祉法人 弥栄福祉会(熊取町大久保南3丁目1380番地の1)

内容 介護予防・日常生活支援総合事業の「訪問型

サービスA」(通所型サービスのA)に従事する者の養成研修

定員 20人

費用 500円(資料代)

申込期限
9月20日(木)まで

申込方法 町ホームページに掲載、または熊取ふれあいセンターで配布の受講申込書に記入し、郵送または窓口へ持参

※町ホームページは、「生活援助サービス従事者研修」で検索!



ホームスタート事業 ホームビジター養成講座 参加者募集

無料

対象 子育て経験があり、本講座修了後、ホームビジターとして活動ができる方(原則全講座の受講が必要)

日程
下表のとおり

※昼食をお持ちください。

場所 教育・子どもセンター1階会議室

募集人数 20人(先着順)

申込期間
9月10日(月)～18日(火)

午前10時～午後3時30分

※土・日曜日、祝日除く。

申込方法

①電話
②メール(氏名・住所・

電話番号を明記)

③申込書を提出(FAX可)

※申込書はホームスタートくまとり、熊取ふれあいセンター、図書館、煉瓦館などに設置

申し込み・問い合わせ
ホームスタートくまとり(教育・子どもセンター1階)

☎・FAX: 452・6824

(不在の時は、留守電に連絡先を入れてください。折り返し連絡します)

メール: hskunatori2011@yahoo.co.jp

申し込み・問い合わせ
健康・いきいき高齢課
☎452・6298

高齢者福祉グループ



老人福祉センターの 指定管理者を募集

町では、老人福祉センターを管理運営するにあたり、指定管理者制度を導入しています。現在の指定管理期間が平成30年度末に満了しますので、次のとおり指定管理者を募集します。

指定期間
2019年4月1日～
2024年3月31日まで

募集要項の配布
期間: 9月3日(月)～21日

応募資格
9月3日(月)現在、大阪府内に営業所、事業所または事務所を有する法人

※ほかにも資格要件あり。

※業務の範囲および経費、その他応募の手續きなどは募集要項をご覧ください。

問い合わせ
健康・いきいき高齢課
高齢者福祉グループ
☎452・6298

ホームスタート事業は、就学前の乳幼児や妊婦のいる家庭にボランティアのホームビジターが週1回2時間、話をしたり、いっしょに家事や育児をしながら、お母さん、お父さんの子育てを応援する「家庭訪問型子育て支援」です。活動を開始して9年目に入り、多くの子育て家庭が利用されています。



※ホームスタートくまとりはNPO法人ホームビジット・とんとんが熊取町から委託を受け、運営しています。

開催日・内容

日程	内容
①9月19日(水)	オリエンテーション「ホームスタートについて」 ※ホームスタートの内容と意義
②9月26日(水)	「家族とは何か、親とは何か」 「子どもの理解」
③10月4日(木)	「傾聴の意義と方法」 ※活動の基本となる傾聴について
④10月10日(水)	「ホームビジターの役割」～活動上のポイント～ ※安心して訪問するための方法
⑤10月17日(水)	「問題や悩みのある家庭への理解」 「地域の子育て支援の実際と連携」
⑥10月24日(水)	「家庭の中で活動する、とは?」傾聴と協働の実際 ※実際に訪問するための方法
⑦10月31日(水)	振り返り・修了式 これからの活動に向けて

- ①・⑤・⑦: 午前9時30分～午後3時
- ②・③・④・⑥: 午前9時30分～午後3時30分



第6回ファミリー・サポート・センター協力会員養成講座

無料

「ファミリー・サポート・センター くまとり」は、子育てを手伝ってほしい人と手伝える人のつながりが主な活動です。同じ町で暮らす子育て中のママ、パパの子育てを応援しませんか。協力会員を募集しています。

※援助活動を開始するには事前に受講が必要です。

対象 子育てを応援したい方、関心のある方、子育て中の方

日時 9月27日(休) 午前9時30分～11時30分

人材募集



人材募集の共通事項

- ・地方公務員法第16条の規定に抵触する方はお申し込みできません。
- ・原則、兼業は禁止されています。
- ・面接選考です。



町立保育所 保育士・看護師募集

○クラス加配保育士

週5日勤務
実労7時間30分
時給・1250円

○日勤保育士

週5日勤務
実労5時間45分
時給・1100円

○午前・午後の保育補助

※資格不問、ただし保育士を優先
交代制(週4日～6日勤務、実働1時間30分)

○看護師

週5日勤務
実働7時間30分
時給・1360円

※健康保険・厚生年金保険・雇用保険の加入については、お問い合わせください。

申し込み・問い合わせ 保育課

☎452・6293

場所 教育・子どもセンター1階会議室
内容 給食の献立作りを通して考えること

講師

町立東小学校栄養教諭

定員 30人程度

申込期限

講座開催の前日まで

申込方法 電話

(午前10時～午後5時)

※土・日曜日、祝日除く。

※保育あり(6か月～6歳・定員5人程度・9月21日(金)までに要予約)

申し込み・問い合わせ

ファミリー・サポート・センターくまとり

(NPO熊取くまとり)

とのネットワーク)

☎452・6002



農業次世代人材投資事業

●農業をはじめたいけど、まずは農業のことを勉強したい45歳未満の方へ

準備型・年150万円交付
就農に向けて、大阪府が就農に有効と認める研修

つき1人あたり150万円が交付されます。
●農業をはじめたいけど、経営に不安を抱いている45歳未満の方へ

●農業をはじめたいけど、経営に不安を抱いている45歳未満の方へ

を実施する農業大学校などの農業経営者育成教育機関、先進農家または先進農業法人などで研修を受ける方に対して、最長2年間、交付期間1年に



環境センター臨時職員(下半期任用)の募集

勤務内容

- ・ごみ搬入車両誘導、監視、仕分け、投入
- ・設備機器の運転および場

勤務内容

- ・内清掃作業など
- ・ごみ搬入車両誘導、監視、仕分け、投入
- ・設備機器の運転および場

募集人数

2人

任用期間

平成30年10月1日～平成31年3月31日

資格条件

粗大ごみの荷下ろし、投入作業などがあるため相当程度の体力のある方

勤務場所

環境センター

勤務時間

月～金曜日

午前8時30分～午後4時45分(実働7時間30分)

※年間5日程度、年末、祝日など出勤あり。

日など出勤あり。

時給 1200円

※交通費はありません。

※交通費はありません。

申込期間

9月3日(月)～14日(金)

申込方法

自筆履歴書(写真貼付)

・返信用封筒(住所・氏名・郵便番号を記入し、82円切手を貼付)を環境センターへ持参

面接日 9月19日(水)

申し込み・問い合わせ

人事課

☎452・1002



大阪府の創業サポート資金

●府内で新たに事業を始める方、または、事業開始後5年未満の方を応援します

大阪府では、府内での創業を支援するため「創業サポート資金」を実施しています。特に、多様な起業家の育成に向け、女性・若者・シニア・UIJターン該当者の金利を引き下げるとともに、「地域支援ネットワーク」(※)の金利や保証料を一般の創業資金よりも低く設定し、自己資金要件の緩和などもおこなっています。

※融資後3年間、商工会・商工会議所・公益財団法人大阪市都市型産業振興センター、金融機関の経営サポートがあります。

女性・若者・シニア・UIJターンの要件

- ・女性：事業主が女性である
- ・若者：事業主が受付時点で35歳未満である
- ・シニア：事業主が受付時点で55歳以上である

・UIJターン該当者：受付時の1年以内に東京圏(東京都、埼玉県、千葉県、神奈川県、茨城県)に在住していた方が、府内で創業するものである

※利用要件など、くわしくはホームページをご覧ください。

<http://www.pref.osaka.lg.jp/kinyushien/seido001>

問い合わせ

大阪府商工労働部中小企業支援室金融課制度融資グループ

☎06・6210・9508



※結果は、面接選考を受けた方全員に郵送で通知します。

備考

- ・健康保険・厚生年金保険・雇用保険への加入が必要
- ・自動車通勤可(駐車場は月額1100円)
- ・自転車・バイク通勤の場合無料駐輪可

申し込み・問い合わせ

環境センター

☎452・6200



広告

広告掲載枠

道路



9月21日(金)～30日(日) 秋の全国交通安全運動

○運動の重点

- 子どもと高齢者の安全な通行の確保と高齢運転者の交通事故防止
- まわりの大人がまず子どもたちの手本となりましょう。
- 高齢者への配慮や思いやりのある運転に努めましょう。
- 高齢運転者は、ゆとりのある運転に心がけましょう。
- 夕暮れ時と夜間の歩行中・自転車乗用中の交通事故防止
- 横断歩道は歩行者優先です。
- 目立ちやすい明るい色の服を選び、反射材を活用しましょう。
- 自転車も車も早めのライト

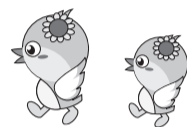
○全ての座席のシートベルトとチャイルドシートの正しい着用の徹底

- 後部座席の人もシートベルトを必ず着用させましょう。
- 子どもは年齢や体格に合ったチャイルドシートを正しく着用させましょう。
- 飲酒運転の根絶
- 飲酒運転をすすめたり、人にお酒をすすめたり、車を貸したり、飲酒運転の車に乗せてもらうことも犯罪です。
- 二輪車の交通事故防止
- ライダーは渋滞車列のすり抜けや無理な追い越し等危険な運転はやめましょう。
- ヘルメットを必ずかぶり、

○スローガン

- とびださない ぼくとままとの おやくそく
- 反射材 自分をアピール 防ごう事故
- ぼく安心 チャイルドシートに 抱かれてる
- 一杯で 消える未来と 消せぬ罪
- 慌てるな 無理なすり抜け 事故のもと

しっかりとあごひもをしめましょう。



暮らし



水道メーター取り替え

各家庭などに設置している水道メーターは、計量法で有効期間が8年と定められています。

9月末で水道メーターの取り替えの対象となる使用者には、9月上旬に周知ハガキを送付します。

町発行の身分証明書を携帯した委託業者が、新しい水道メーターへの取り替え作業をします。

なお、取り替えは無料で

すので、町職員や委託業者を装った悪質な訪問業者にご注意ください。

また、取り替え時に水道管の中に空気や若干の砂などが入る場合がありますので、ご使用の際には、あらかじめ戸外の散水栓などの蛇口を開け、充分水を流したうえでご使用ください。

お問い合わせ
水道課工務グループ
☎452・0357

家庭ごみの出し方 ルール守られていますか？

一般家庭から出るごみは、分別区分にきちんと分け、収集日当日の朝7時までに決められた場所に出してください。

●ごみの出し方の注意点

- ・生ごみは水分をしっかりと切ってください。
- ・可燃ごみは町指定可燃ごみ袋、資源ごみは市販の透明・半透明のごみ袋(レジ袋も可)を使用してください。
- ・びん類・かん類・ペットボトル類は中を軽くすすいでください。
- ・プラスチック製容器包装は、中に異物が付着して洗えないものや洗っても

汚れが取れないものは、可燃ごみとして出してください。

・ごみの散乱を防ぐため、可燃ごみ袋の口を結んで出してください。

※ごみが散乱すると住民の迷惑になるとともに通行の妨げとなり、事故を引き起こす恐れがありますので、ごみ置き場を利用するみなさんと協力して管理してください。

問い合わせ
環境課環境保全グループ
☎452・6098

小型不燃ごみの拠点回収をしています

回収拠点・時間
左表のとおり

回収方法 町指定粗大等ごみ袋の20ℓ袋(250円/袋)に入れて、ごみ袋に氏名を記入のうえ、各回収拠点にお持ちください。

※ごみ袋は取扱所で事前に購入してください。

※取扱所は「ごみの分け方・出し方マニュアル」や町ホームページでご確認ください。

※1回の受付で複数の袋を出すことができます。

※電話・インターネットでの事前受付収集もおこなっています。

問い合わせ
環境課環境保全グループ
☎452・6098

方・出し方マニュアル」や町ホームページでご確認ください。

9月10日は下水道の日 下水道の歴史について

みなさんは下水道の歴史について知っていますか。今から約4000年前に、古代インドの都市で作られたものが最古の下水道と言われています。

その後、多くの地域に都市ができ、狭い場所に多くの人々が住むようになりましたが、下水道が十分に発達していなかったため、汚物は道路や公園に投げ捨てられていました。そのため、まちの衛生状況は悪く、伝染病が流行しました。特に

19世紀には世界中でコレラが大流行し、イギリスのロンドンでは約2万人が亡くなりました。

この経験から、ロンドンをはじめ世界各地で下水道が作られるようになり、現在のように汚れた水をきれいにするために、微生物のはたらきを利用する下水処理場が作られたのは比較的新しく、1914年のことです。

日本で最初に下水道が作られたのは弥生時代でした。その後、奈良時代の平城京には網の目のような排水路が町の中に作られ、安土桃山時代には大阪城の城下町に下水道が作られ、太閤下水と呼ばれて現在も使われています。

しかし、本格的に下水道の整備が進むのは第二次世界大戦後、産業が急速に発展してからのことです。下水道はまちをきれいにするだけでなく、川や海の汚れを防ぐ役割も持つようになりまし。

下水道にも長い歴史があります。この機会に下水道について調べてみてはいかがでしょうか。

自動車等安全運転講習会

9月21日(金)からの秋の全国交通安全運動を前に安全運転講習会が開催されます。

自動車等安全運転講習会日程

日時	9月10日(月)午後7時～ 9月26日(水)午後7時～
場所	町民会館ホール
内容	泉佐野警察署員による講話と交通安全啓発映画の上映
備考	優良自動車運転者表彰を受け、安全運転講習会に参加する方には、安全運転講習会を受講し、毎年1回以上受講しなればなりません。

しつかりあごひもをしめましょう。

●交通安全大会
日時 9月23日(日)
午前10時～正午

場所 泉の森ホール

内容 優良自動車運転者表彰式ほか

安全運転講習会・交通安全運動共通の問い合わせ
道路課管理交通グループ
☎452・6396

ひまわりバス運休のお知らせ

祭礼にともない、ひまわりバスを左記のとおり、運休します。

●9月30日(日)試験曳き

4便以降運休(2～3便は運行)

問い合わせ
道路課管理交通グループ
☎452・6396

回収拠点・時間 ※年末年始(12月29日～1月3日)を除く

役場 環境課窓口 (閉庁時は日直が受付)	平日	午前9時～ 午後5時30分
	土・日曜日、 祝日	午前9時～ 午後5時
熊取駅前 住民サービスコーナー 「駅下にぎわい館」	平日	午前8時～ 午後8時
	土・日曜日、 祝日	午前9時～ 午後5時

義本回正堂(小垣内)	☎452・0220	営業日、営業時間は直接お問い合わせください。
腕野商店(大久保)	☎452・1170	
南川食料品店(小谷)	☎453・1235	

大久保ふれあい公園の閉鎖

大久保ふれあい公園(大久保中3丁目14)は、平成6年の開園以来、みなさんにご利用いただいていたのですが、10月末で閉鎖することになりました。

これまで当公園をご利用のみなさんに、大変ご不便をおかけしますが、ほかの公園をご利用いただくようお願いいたします。

問い合わせ

水とみどり課
みどりグループ
☎452・6404



町内放送が聞き取りにくかった時は…

町の災害情報やイベント情報のお知らせは、町内各所に放送設備を設置して放送をおこなっています。

町からの放送が聞き取りにくかった時は、放送後120分間、

☎451・0367で確認できます。

ぜひ、ご利用ください。

問い合わせ

広報公聴課秘書広報グループ
☎452・9019



自然災害に関連した住宅修理の勧誘に注意

○自然災害の後に多いトラブル

地震や台風などの自然災害が起きると、全国の消費生活センターには、被災した住宅の屋根や外壁などの修理工事に関するトラブルの相談が多く寄せられます。さらには、自然災害をきっかけや口実とした勧誘なども起きています。

相談事例

1. 台風の後、リフォーム事業者から点検は無料と言われ、屋根を見せた。「早く工事をしたほうがいい。金額は300万円だ」と言う。「そのまま放置すると雨漏りする」と不安をあおられ、契約を急がされた。
2. 以前アンテナを撤去してもらった事業者から、「撤去時に屋根の釘が外れているのに気づいた。修理したほうがよい」と言われた。「自然災害による破損として火災保険の保険金を請求し、下りた保険金で工事代金を全額支払える」と勧誘され、契約をした。しかし、工事金額より少ない額の保険金しか下りなかったため、解約したいと伝えたところ、下りた保険金の額で工事をすると言う。信用できないので解約したい。

○住宅の修理工事は慎重に検討を

被災した住宅の修理工事について、「強引な勧誘を受けた」「高額な請求を受けた」「なかなか工事が進まない」「工事がずさんで不具合が直っていない」などの相談がみられます。

事業所の説明をよく聞いたうえで、複数の事業者から見積もりを取り、周囲にも相談しましょう。また、訪問や電話で勧誘を受けて工事の契約をした場合、契約書面を受け取った日を含めて8日間はクーリング・オフができます。

○保険金を使って工事ができるという勧誘にも注意

保険金を利用すれば工事が無料でできると勧誘され、保険金申請の手続き代行から工事までをセットで契約し、高額な手数料や解約料を請求されたというトラブルもみられます。

自然災害と無関係な住宅の損傷までも、保険金で修理するよう持ちかけてくるケースもあります。保険事故を装って保険金を請求すると、保険会社から契約を解除されるだけでなく、刑法上の詐欺や民法上の不法行為に当たる可能性もあります。

(国民生活センター「くらしの豆知識」より参照)

問い合わせ 産業振興課商工観光振興グループ ☎452・6085



お願い



たばこは町内で買しましょう!

たばこ税は、購入するたばこ代金の中に含まれています。

同じ銘柄のたばこなら、全国どこで買っても同じ価格ですが、町内の小売店で購入することによって本町の税収となり、みなさんの暮らしに役立てられることとなります(平成29年度の収入額は1億5,717万9千円となりました)。

※たばこは、あなたの健康を損なうおそれがありますので吸いすぎに注意するとともに、喫煙の際には周りの人の迷惑にならないように注意しましょう。

問い合わせ

税務課住民税グループ ☎452・1005

めいわく駐車はやめましょう

災害現場や急病人は、1分1秒でも早く消防車や救急車の到着を待っています。

そんなとき、道路にめいわく駐車があると通行できず、もう少しで到着するところを遠回りすることになり、消火または救急活動が遅れます。さらに、消火栓や防火水そうの付近にめいわく駐車があると、消火栓などが使用できず、消火活動の妨げとなります。

一人ひとりが、めいわく駐車をしないよう、ご理解とご協力をお願いします。

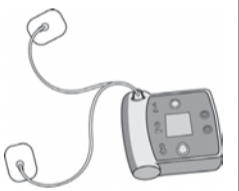
問い合わせ

泉州南消防組合熊取消防署
☎453・0119

AED(自動体外式除細動器)設置事業所様へのお願い

●毎年9月9日は「救急の日」です

いざという時、きちんと使えるようにAEDの点検をお願いします。



点検ポイント

- ・正常に動くかどうかを示すためのインジケータの表示を日頃から確認しましょう。
- ・バッテリーや除細動パッドの消耗品の使用期限を定期的にチェックしましょう。
- ・点検の担当者が代わった時は、しっかり引き継ぎをしましょう。

サポートサービスの活用

- ・日常の点検が難しい、忘れがちといった場合は、製造・販売会社が提供しているサポートサービスの活用を検討しましょう。
- ・AEDの管理を委託することも可能ですので、お持ちのAEDの製造・販売会社にお問い合わせください。

AEDを廃棄・譲渡するとき

- ・必ず製造・販売会社に連絡してください。

問い合わせ 泉州南広域消防本部警防部警備課
☎469・0119

広告

広告掲載枠

ひまわりバスをご利用ください。毎日運行、4コース32便で運行。運賃：大人：100円 小人：50円
休日運行便数※平日と異なります。【9月～4月】第2便～第7便、【5月～8月】第2便～第8便
問い合わせ：道路課 ☎452・6396

【表1】 集団健診日日程表

日程	受付時間 (午前9時15分 ～11時30分)	受付時間 (午後1時15分 ～3時)
9月25日(火)	○	○
9月26日(水)	○	○
9月27日(木)	○	×
9月29日(土)	○	×
10月1日(月)	○	×
10月3日(水)	○	○
10月4日(木)	○	×

※冬の日程は平成31年2月7日(木)です。
 ※9月29日(土)はひまわりバスの第1便が臨時運行されます。



集団の特定健康診査を受診すると、結果説明会(写真上)や、特定保健指導(写真右※対象者のみ)を受けることができます。



国民健康保険

特定健康診査
 健康状態の把握のため、毎年受診を

無料
 元気



30歳以上の国保加入者を対象に、秋の集団特定健診を実施します。

また、集団健診ではセツトで受診できる検診があります。

●集団特定健診

対象 熊取町国民健康保険に加入している30歳～74歳の方(今年度受診した方および人間ドック助成を受けた方は除く)。

日程 表1のとおり

場所 熊取ふれあいセンター

申し込み 不要

持ち物 9月中旬に送付予

定の特定健診の案内はがきをご覧ください。

●個別健診

特定健診は、集団健診のほか、医療機関でも受診できます。

●留意事項

・30歳代の方は、個別健診は受診できません。
 ・医療機関への事前予約が必要で
 ・大阪府内の協力医療機関で受診できます。町内協力医療機関およびセツト受診可能な検診は、すでに送付している「特定健康診査のお知らせ」をご

ご覧ください。
 ●血管年齢・脳年齢の測定(無料)
 集団特定健診日の午前中に、血管年齢・脳年齢測定(メタボリ先生・らくらくウェルネス)を実施します。ぜひ、ご参加ください。

場所 熊取ふれあいセンター
 ター3階健康リハビリ室

問い合わせ

・保険年金課

給付資格グループ

☎452・6183

健康・いきいき高齢課

健康増進グループ

☎452・6285

後期高齢者医療制度

健康診査・人間ドック費用助成



●健康診査を受けましょう!

大阪府後期高齢者医療広域連合では、被保険者のみなさんに、年1回無料で健康診査を受診していただくよう、毎年4月下旬ごろ(年度途中で75歳になる方については、誕生月の翌月初旬)に受診券をお送りしています。

●人間ドック費用助成制度があります

人間ドックを受診された後、町に申請すると、受診費用の一部(年度中1回に限り、上限2万6000円)が助成されます。

ただし、各種がん検診、追加項目など、人間ドックの受診項目とかけ離れたものは、助成できない場合があります。

なお、受診できる医療機関は受診券に同封されています。

受診方法

受診券と被保険者証を持

申請方法

①被保険者証、②印鑑、③領収書、④検査結果通知書、⑤口座情報のわかるものをお持ちのうえ、保険年金課窓口で申請してください。

※申請書は町のホームページからダウンロードできます。

熊取町の後期高齢者の受診状況は、受診対象者の内、約20.5%(平成29年度実績)と非常に低い状態です。普段から持病もなく病院に行く必要のない方も、健康管理・健康保持増進、病気などの早期発見のため、ぜひ、受診してください。



※人間ドックを受診された方は、健康診査を受ける必要はありません。

問い合わせ

・保険年金課後期高齢・福祉医療グループ

☎452・6195

・大阪府後期高齢者医療広域連合(給付課)

☎06・4790・2031

広告

国民年金

『国民年金基金』のご案内

国民年金基金は、自営業者など国民年金の第1号被保険者の方々が安心して老後を過ごすことができるよう、国民年金法の規定にもとづき、国民年金(老齢基礎年金)の上乗せとして給付をする公的な個人年金制度です。

60歳以上65歳未満の方や、海外に居住されて国民年金に任意加入されている方も加入できます。

掛金は、年末調整や確定申告の際、社会保険料控除として金額が所得から控除されます。また、受け取る年金にも、公的年金等控除が適用されるなど、税制面でも優遇措置があります。

お問い合わせ

大阪府国民年金基金

☎0120・65・4192

広告掲載枠

年金受給者「扶養親族等申告書」は期限までに提出しましょう

老齢や退職を支給事由とする年金は、雑所得として所得税の課税対象とされています(障害年金・遺族年金は課税されません)。

課税対象となる受給者の方には、9月上旬に日本年金機構から『平成31年分扶養親族等申告書』が送付されますので、10月31日(木)までに必ず提出してください。

提出を忘れると、各種控除が受けられず、所得税の源泉徴収税額が多くなる場合がありますので、ご注意ください。

お問い合わせ
 貝塚年金事務所
 ☎431・1122

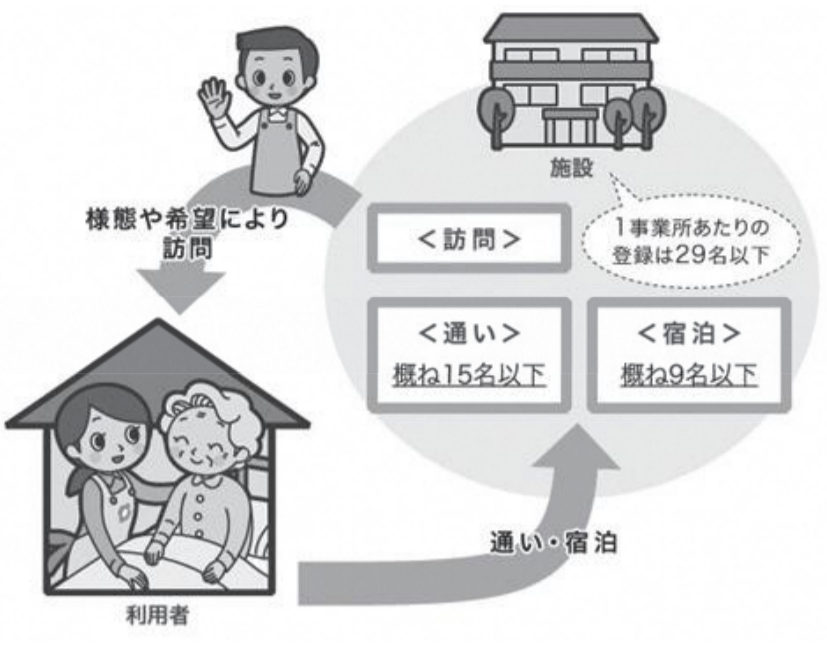
平成31年分「扶養親族等申告書」が送付される方	
65歳未満	年金額が108万円以上の方
65歳以上	年金額が158万円以上の方

※上記の年金額より少ない方は、源泉徴収されませんので、「扶養親族等申告書」は送付されません。

介護 保険

**介護保険サービス
基礎知識①**

〜地域密着型小規模
多機能型居宅介護
(予防) サービス編〜



高齢者の方が、介護や支援が必要になっても、出来るだけ住み慣れた自宅や地域で自分らしい暮らしを継続できるように暮らしを介護サービスがあります。

今回は、そのサービスのうちから地域密着型小規模多機能型居宅介護（予防）サービスをご紹介します。

このサービスは、利用者が可能な限り自立した日常

生活を送ることのできるよう利用者の選択に応じて、施設への「通い」（デイサービス）を中心として短期間「宿泊」（ショートステイ）や利用者の自宅への「訪問」（ホームヘルプ）を組み合わせ、家庭的な環境と地域住民との交流のもとで、日常生活に必要なサービスの提供をおこなうものです。

例えば、ご本人の様態や希望、またはご家族の外出など利用者一人ひとりの事情に応じてきめ細かなサービスの提供が可能です。

サービス利用方法は左のイメージ図を参考にしてください。

お問い合わせ
介護保険・障がい福祉課
介護保険グループ
☎452・6297

人権

障がい者虐待通報にご協力を

障がい者虐待は、どの家庭・会社・施設などでも起こりうることであり、虐待をしている本人にその自覚のない場合や、虐待されていても、障がい者が自ら助けを求めることができないこともあります。被害者虐待防止法では、虐待を発見した場合は、速やかに通報することが義務づけられています。

通報や届出をされた方の

秘密は守られますので、「もしかして、虐待かな？」と感じたら、障がい者虐待相談窓口までご連絡ください。

相談窓口
介護保険・障がい福祉課
障がい福祉グループ
☎452・6289

人権啓発地域映画会「風の匂い」

無料

お互いの人権を守り、誰もが生き生きと暮らせる社会をつくりについて考える機会として、各地区老人憩の家などで人権啓発地域映画会を実施します。

今年の上映作品は、「風の匂い（上映時間34分）」です。社会の中にある障がい者に対する障壁（バリア）をなくすにはどうすればよいか、自分自身の問題として考えるきっかけとなる作品です。ぜひ、ご覧ください。

地区を一巡します
開始時間
午後7時30分
（朝代地区は午後7時）
お問い合わせ
人権推進課
☎452・1004

開催日・場所
下表のとおり（2年で全



映画会開催日・場所

日程	対象地区	会場
1 9月3日(月)	熊取グリーンヒル	熊取グリーンヒル老人憩の家
2 9月4日(火)	成合	成合公民館
3 9月5日(水)	東和苑	東和苑老人憩の家
4 9月6日(木)	朝代	朝代老人憩の家
5 9月7日(金)	翠松苑	翠松苑老人憩の家
6 9月11日(火)	桜が丘	桜が丘老人憩の家
7 9月12日(水)	七山	七山公民館
8 9月13日(木)	希望が丘	希望が丘老人憩の家
9 9月14日(金)	若葉	若葉老人憩の家
10 9月19日(水)	小谷	小谷老人憩の家
11 9月20日(木)	大宮	大宮老人憩の家
12 9月21日(金)	高田	高田文化ホール
13 9月26日(水)	つばさが丘北	つばさが丘北老人憩の家

女性のための特設 法律相談

離婚に関する相談や暴力（DV、ストーカー）、セクシュアル・ハラスメント、性暴力、性犯罪）被害に関する相談を女性弁護士がお受けします。

対象 熊取町・泉佐野市・泉南市・阪南市・田尻町・岬町に在住・在勤・在学の女性

日時 10月2日(火) 午後1時～5時（相談時間は1人25分）

場所 役場東館2階相談室

費用 相談・保育とも無料

定員 8人（完全予約制・先着順）

一時保育 1歳～就学前まで。9月21日(金)までに事前予約が必要。

申込開始日
9月7日(金)午前9時～

9月は「OSAKA女性活躍推進月間」

期間中は、女性の活躍推進に関するイベントなどを集中的に実施しています。くわしくは、OSAKA女性活躍推進月間ホームページをご覧ください。

お問い合わせ
人権推進課
☎452・1004

広告

広告掲載枠

高齢者の人権を守ろう

高齢者に対する就職差別、介護施設などにおける身体的・心理的虐待、家族などによる無断の財産処分（経済的虐待）などの人権問題が発生しています。高齢者が生き生きと暮らせる社会にするため、この問題についての関心と理解を深めていくことが必要です。

健康ひろば

このマークのイベントは「熊取びんぴん元気！ポイントアップ事業」の対象です。

問い合わせ 健康・いきいき高齢課 ☎452・6285
(熊取ふれあいセンター1階)

▶ **石綿(アスベスト)検診** ◀ 無料

町では、過去に石綿にばく露した可能性のある方に対し、健康被害への不安をやわらげる目的で、環境省および大阪府の委託を受けて検診をおこないます。

【対象】40歳以上で、石綿を扱う仕事などをされていた方やそのご家族、石綿を取り扱う施設周辺に居住・通学・通勤をされていた方。くわしくはお問い合わせください。【日時】10月24日(水)午前11時10分～11時30分、午後3時～3時30分【場所】熊取ふれあいセンター【内容】問診・胸部ヘリカルCT検査・結果説明(後日)

▶ **今月の検診** ◀

	検診名	日時	10月の予定
予約要	乳がん	5日(水)	17日(水)・22日(月)
	子宮頸がん	17日(月)	17日(水)
	胃がん・大腸がん		なし
	骨粗しょう症		なし
予約不要	結核・肺がん	25日(火)・26日(水) 27日(木)・29日(土)	1日(月)・3日(水) 4日(木)
	肝炎ウイルス		
	前立腺がん		

※くわしくは7月号広報をご覧ください。
※9月17日(月)・29日(土)は、ひまわりバスの第1便が臨時運行します。

▶ **二種混合2期(ジフテリア、破傷風)の予防接種を受けましょう** ◀

乳幼児期(生後3か月～7歳6か月未満)に接種した三種混合または四種混合(あるいは二種混合)により得られた免疫をさらに高めるため、二種混合2期の予防接種を受けましょう。

【対象】満11歳から13歳未満【接種回数】1回
3月下旬に、小学6年生に個別に予診票を送付していますが、転入などにより予診票をお持ちでない場合は、母子手帳をお持ちのうえ、熊取ふれあいセンター2階のすくすくステーションまでお越しください。

【問い合わせ】すくすくステーション ☎452・6294

▶ **結核予防週間(9月24日(月)～30日(日))** ◀

2週間以上咳や痰が続いたら、早めに医療機関を受診しましょう。町でも検診をおこなっております。

【広報くまとり7月号記事の訂正について(お詫び)】
広報くまとり7月号、10頁に掲載の「胃がん検診(胃内視鏡検査)開始」の【内容】の記事中に誤りがありました。お詫びして訂正します。
(正)鎮痛薬・鎮静剤は使用しません
(誤)鎮痛薬・鎮痛剤は使用しません

9月10日(月)～16日(日)は自殺予防週間

昨年、全国で約21,300人、大阪府で約1,200の方が自殺で亡くなっています。自殺の多くは追い込まれた末の死であり、また、防ぐことができる社会的な問題であるといわれています。悩みを抱えている方は、1人で悩まず、専門の相談機関にご相談ください。身近な方の悩みに気づいたら、あたたかく寄り添いながら、専門家への相談をすすめ、じっくりと見守りましょう。



▲自殺相談窓口QRコード

熊取町 こころの体温計 検索

こころとからだにストレスを感じていませんか? 悩みごとで落ち込んだりしていませんか? ほっとひと息、メンタルチェック! 「こころの体温計」にアクセスしてみましょう。

相談名	日時	電話番号
こころの健康相談統一ダイヤル	9月1日(土)午前9時30分～30日(日)午後5時 ※24時間体制で相談を受け付けます。	おこなおうまろうよこころ ☎0570-064-556
こころのLINE電話相談	9月1日(土)午前9時30分～30日(日)午後5時 ※24時間体制で相談を受け付けます。	友だち登録のうえ、無料通話を利用→
こころの電話相談	月・火・木・金曜日(祝日を除く) 午前9時30分～午後5時	☎06-6607-8814
わかぼちダイヤル ※40歳未満対象の若者専用	水曜日(祝日を除く) 午前9時30分～午後5時	☎06-6607-8814
精神保健福祉相談	月～金曜日午前9時～午後5時45分	☎462-4600
関西ののちの電話	24時間、365日	☎06-6309-1121
大阪自殺防止センター	金曜日午後1時～日曜日午後10時(57時間)	☎06-6260-4343
こころの救急箱	月曜日午後8時～火曜日午前3時	☎06-6942-9090
自殺予防いのちの電話	毎月10日 午前8時～翌日午前8時(24時間)	フリーダイヤル ☎0120-783-556
妊娠中や産後のこころの相談	月～金曜日午前10時～午後4時	☎0725-57-5225
自死遺族相談 (大阪府こころの健康総合センター)	予約制・来所での相談 月～金曜日 午前9時～午後5時45分	☎06-6691-2818 「自死遺族相談」とお伝えください。



健康づくり行事に参加しませんか?

行事名・グループ名	日時・場所	内容	持ち物
ツキイチ(月1回) みんなでウォーキング! (健康くまとり探検隊)	9月はお休みです。 次回10月16日(火)予定。健くま隊は随時募集中です!		
タピオ体操& ラバーバンド練習日 (くまとりタピオ 元気体操 ひろめ隊)	9月10日(月) 午後1時30分～ 3時30分 熊取ふれあいセンター 3階 健康リハビリ室	タピオ体操、 ラバーバンドエクササイズ、 レクリエーションなど ※参加費無料・申込不要	飲み物 動きやすい 服装 運動靴(上靴) タオル など
食改定例会 (熊取町食生活 改善推進協議会)	9月10日(月) 午前10時～正午 熊取ふれあいセンター 2階 キッチンルーム	事業の打ち合わせと勉強会 をします。 ※食改活動に興味のある方は、 事前にご連絡ください。	筆記用具 エプロン 三角巾

※参加中のけが事故などは自己責任でお願いします。「びんぴん元気カード」をお持ちの方は、ご持参ください。各グループの年間活動予定は「びんぴん元気だより第15号」をご覧ください。熊取ふれあいセンター、煉瓦館、駅下にぎわい館などで配布しています。

【大阪府泉佐野保健所行事】 問い合わせ 大阪府泉佐野保健所 ☎462・7701

※場所はいずれも大阪府泉佐野保健所です。お問い合わせは直接保健所をお願いします。
※検査・相談ともに無料で受けられます。

	種類	実施日	受付時間	内容	10月の予定
検査	肝炎ウイルス	5日(水)	午前9時30分～10時	●B・C型肝炎ウイルス検査 ※要予約 ☎462-7703	3日(水)
	HIV即日	3日(月)	午後1時～2時	●HIV抗体検査 (希望者には梅毒即日検査も実施) ※予約不要、匿名可。	1日(月) 15日(月)
	風しん抗体		午前10時～11時	●妊娠を希望する女性およびその配偶者など対象要件があります。 ※要予約 定員20人 ☎462-7703	
相談	こころの健康	平日	午前9時～午後5時45分	●精神疾患などの心の健康相談 (アルコール依存症、認知症を含む) ※要予約 ☎462-4600	
	医療	平日	午前9時30分～午後4時	●医療に関する相談 ☎462-7701	

救急安心センターおおさか「#7119」または「06・6582・7119」
24時間365日対応で、看護師・相談員が医師の支援体制のもと救急医療相談

子育てひろば

- 町立保育所 子育てひろば
 - 民間保育園・こども園 園庭開放
- 【対象】 未就園児（0～5歳児）と保護者

無料



- 町立保育所：毎週水曜日午前10時～正午（保育体験は午前11時まで）
9月は「運動遊び」
 - アトム共同保育園、つばさ共同保育園：随時
 - すみれ保育園：9月6日(木)、13日(木)、27日(木)午前10時～11時
- 【問い合わせ】 ページ下欄外の問い合わせ参照（申込不要）

● ようこそ、ごんたクラブ（アトム共同保育園）

【日時】 9月26日(水)午前10時～11時30分
 【内容】 遊び：園児といっしょにお店屋さんごっこ、子育て交流会：「食のこだわり」について語り合います。～給食室から見える子どもの食～
 【持ち物】 お茶など 【申込期間】 9月5日(水)～11日(火)

- 熊取みどり幼稚園 ☎452・0447
- フレンド幼稚園 ☎453・1661

無料



● 熊取みどり幼稚園 幼稚園で遊びましょう

【対象】 未就園児（2～3歳）と保護者 【日時】 9月20日(木) A：午前10時～11時、B：午前11時～正午 ※気象警報発令時中止 【内容】 エプロンシアター・製作など 【持ち物】 上靴・水筒 【定員】 各回20組（先着順） 【申し込み】 電話（9月13日(木)午前10時30分～）

● フレンド幼稚園 園庭であそぼう（申込不要）

【対象】 未就学児（2～5歳児）と保護者 【日時】 9月26日(水)、28日(金)いずれも午前10時30分～11時50分 ※雨天中止。園舎内ふれんど広場の開放はありません。 【内容】 園庭で自由に遊んでください。 【持ち物】 水筒、帽子

マタニティ&ママ♪ ハッピーコンサート

無料 申込不要



【対象】 町内在住の妊娠中の方と子育て中のお母さん（ご家族の方もいっしょにどうぞ）
 【日時】 9月9日(日)午前11時～11時45分 【場所】 図書館2階ホール 【出演】 ひよこ会 【定員】 20組（先着順） 【問い合わせ】 図書館 ☎451・2828

子どもに読んであげた本を「読書通帳」で記録しませんか

無料



読書通帳は、銀行の通帳のような冊子に、熊取図書館で借りた本のタイトルや貸出日をプリンターで印字して残すことができます。

町内在住の中学生以下の方は、無料でつくることができます。通帳をつくる時は、自分の利用カードを持って図書館総合カウンターでお申し込みください。【問い合わせ】 図書館 ☎451・2828

【子どもの講習・相談・予防接種】 問い合わせ：すくすくステーション ☎452・6294

種類	日時	場所	内容	10月の予定	
講習	離乳食	今月はありません。		18日(木) ※要予約(電話可)	
各種相談	すくすく相談	12日(水) 午前10時～11時30分 (受付:午前11時まで)	熊取ふれあいセンター	健康相談、母乳相談(予約制) ※栄養士によるミニ講座 (午前10時30分～)	10日(水)
	発達相談(おやこ相談)	※予約制	<連絡先> すくすくステーション	発達相談員による相談	
	電話相談	平日 午前9時～午後5時		子育て、予防接種、食事、栄養などに関する相談	
予防接種	BCG (生後5か月～8か月未満)	3日(月) 受付:午前10時～11時 ※要予約	熊取ふれあいセンター	-	2日(火)午後 会場:田尻町(たじりふれあいセンター) ※注

注) 田尻町でBCGの接種を希望される場合は、必ず7日前までにすくすくステーションへお申し込みください(電話可)。

子育て学習会 ※保護者だけの参加も可 (熊取ふれあいセンター3階健康リハビリ室)

無料 申込不要

- あいあい教室
【対象】 4か月児健診後～1歳2か月までの子どもと保護者 【日時】 9月13日(木)午前10時～11時30分 (受付:午前9時45分～) 【内容】 感覚の発達②「探索と冒険を暖かく見守ることができる環境づくり～保健師のお話不慮の事故を防ぎながら成長を促す～」
 - くまちゃん教室
【対象】 1歳3か月～2歳6か月までの子どもと保護者 【日時】 9月20日(木)午前10時～11時30分 (受付:午前9時45分～) 【内容】 睡眠②「寝る子は育つ」 「睡眠と精神的発達の関係」
 - 共通事項 保育スペースあり
- 【問い合わせ】 子育て支援課すこやか推進グループ ☎452・6800

熊取図書館 ☎451・2828

無料 申込不要



- あかちゃんの時間
【対象】 町内在住の0～1歳（歩けるまで）の子どもと保護者
【日時】 9月7日(金)午前11時～11時45分 (受付:午前10時45分～)
- 親子でリトミック【定員】 各先着25組
①0歳向け(町内在住) 【日時】 9月20日(木)午前11時～11時45分 (受付:午前10時45分～)
②2歳向け(町内在住) 【日時】 9月19日(水)午前11時～11時45分 (受付:午前10時45分～)
- 親子であそぼう! 【対象】 町内在住の1～2歳の子どもと保護者 【日時】 9月14日(金)午前11時～11時45分 (受付:午前10時45分～)
- こぐまタイム【対象】 2～5歳 【日時】 毎週土曜日午前11時～11時30分
- おはなし会【対象】 5歳以上の子ども
【日時】 9月8日(土)、22日(土)午後2時30分～3時
- かみしばいの会【日時】 9月1日(土)午後2時30分～3時

地域の文庫

無料 申込不要



本の読み聞かせや貸し出しをおこないます。

	日時	場所
ひつじ文庫	9月3日(月)・10日(月) 赤ちゃんとママの時間:午後1時～2時 子どもと大人の時間:午後3時～5時	森崎宅 (希望が丘) ☎453・2081
青葉台子ども文庫	9月1日(土)、15日(土) 午後3時30分～5時	青葉台老人憩いの家 河内谷 ☎090・1583・0843
なな文庫	9月5日(水)・12日(水)・19日(水)・26日(水)午前10時～正午	町立北保育所
アトム文庫	9月4日(火)・11日(火)・18日(火)・25日(火)午前9時30分～正午	アトム共同保育園
つばさ文庫	9月6日(木)・13日(木)・20日(木)・27日(木)午前10時～正午	つばさ共同保育園

平成31年度熊取みどり幼稚園（私立幼稚園）園児募集

- 【入園願書配布】 9月3日(月)～
- 【入園願書受付】 10月1日(月)～
- 【入園説明会】 9月8日(土) ※くわしくはお問い合わせください。
- 【申し込み・問い合わせ】 熊取みどり幼稚園 ☎452・0447

平成31年度フレンド幼稚園（認定こども園）教育認定（1号認定）園児募集

フレンド幼稚園は平成31年4月より、認定こども園へ移行する予定です。今回は来年の4月1日時点での満3歳以上児で教育認定（1号認定）見込者枠を利用希望の方へのお知らせとなります。保育認定（2・3号）枠の募集については、広報くまとり11月号の平成31年度（4月入所）保育所などの入所申込案内といっしょに掲載予定です。

- 【入園願書配布】 9月1日(土)～
- 【入園願書受付】 10月1日(月)～
- 【入園説明会】 9月1日(土)、15日(土) ※くわしくはお問い合わせください。
- 【申し込み・問い合わせ】 フレンド幼稚園 ☎453・1661

キンプリカッセ・花束サンド・オレン
ンジゼリー・ハワイアンジュースパ
ンチ【定員】16人(先着順)【受
講料】無料(ただし材料費800円必
要)※9月末日までに材料費を公民
館事務所にお持ちください。【持ち
物】エプロン・三角巾、ふきん2枚

●伝承横山おどり講座(後期)

【日時】9月28日、10月5日・12
日・19日・26日(全5回金曜日)午
後0時30分~1時30分【場所】町
民会館ホール【内容】先人から引き継
がれてきた横山おどりを学んで、町
民文化祭で発表します。【定員】
15人(先着順)【受講料】無料

●クラフトバッグを作ってみよう

【日時】11月14日・21日(全2回水
曜日)午前10時~正午【場所】公
民館2階クラブ室【内容】気軽に持
てて、簡単に作れるクラフトバッグ
を作ります。【定員】10人(先着
順)【受講料】無料(ただし材料費
1,000円必要)※9月末日までに材料
費を公民館事務所にお持ち下さい。
【持ち物】木工用ボンド・洗濯ば
さみ20個・鉛筆・メジャー・はさみ
(クラフトを切るので大きめのはさ
み)※一時保育あり。1歳以上2人
まで。希望の方は要予約



○各講座共通

【対象】町内在住・在勤・在学の方
【申込開始日】9月5日(木)午前9時~
【申込方法】電話・窓口・FAX:
452・6365(講座名・氏名・住所・
電話番号を明記)※納入期限後の
キャンセルの場合、返金はできませ
ん。

ひまわりドーム

〒590-0441 久保5-3-1
☎453-5200

お預かりしています!
小学校プールの忘れ物

夏休みの小学校プール一般開放
の忘れ物は、9月10日(月)までひま
わりドーム内でお預かりし、その後
は処分します。お心当たりの方は早
めにお問い合わせください。

【問い合わせ】生涯学習推進課ス
ポーツ振興グループ ☎453・5428

ミニバスケットボール教室

初心者~初級者がゲームを楽しめ
るようになることを目標とします。

【日時】9月15日・22日・29日、10
月13日・20日・27日、11月10日・
17日(全8回土曜日)午前9時15分
~10時45分【場所】サブアリーナ

【対象】小学3~6年生【定員】30
人(先着順)【受講料】5,000円
【講師】大阪体育大学女子バスケット
ボール部員【申込開始日】9月5日
(木)~【申込方法】電話または窓口

関西医療大学主催
健康教室

無料 申込不要

テーマは「身も心も楽しく健康寿
命アップ!」ぜひ、ご参加ください。

●平成最後の残暑乗りきり編

①9月13日(木)~ストレッチ~

身体が疲れている、硬いなど感じ
たことはありませんか。筋肉を伸ば
していきましょう!

②9月20日(木)~ヨガ~

ヨガにはストレス解消、リラック
ス効果があります。新陳代謝を
アップさせましょう!

③9月27日(木)~リズムストレッチ~

リズムに乗ってストレッチ、身体
が温まり代謝がよくなります!

●平成最後の筋力トレーニング編

④10月4日(木) 継続的な運動、筋力
トレーニングで身体革命を起こし
ましょう!

【時間】午後2時10分~2時40分

【場所】サブアリーナ【持ち物】動
きやすい服装・汗拭き用タオル・室
内シューズ・飲料水

ひまわりドーム臨時休館

全館保守点検のため、10月6日(土)
~8日(月)の期間、休館させていただきます。

※10月9日(火)は定例休館日

関空ニュース



●KIXからのフライトがますます充実!

ジェットスター・ジャパンが、10月27日(土)より関西=熊本線を新規就
航し、毎日1便運航を開始します。関西=熊本線は平成28年3月以来3年
ぶりの運航で、同社の関西国際空港からの路線は国際線の香港路線、国内
線の成田、沖縄、札幌、福岡に続き、6都市目となります。この秋関西国
際空港から、グルメに観光に大自然に、知られざる魅力が満載の熊本にお
出かけしてみませんか?

●PRブース「Pokémon CHECK IN」がオープン!

2019年6月30日(日)(予定)まで、関西国際空港第1ターミナルビル2階
KIXギャラリーにPRブース「Pokémon CHECK IN」がオープンしていま
す。最新ポケモンゲームの体験や大画面のゲームマシンでのポケモンバトル
を楽しんでいただけるほか、100体のぬいぐるみやフォトスポットの設
置など、ポケモンの世界を体感いただける空間となっています。KIXをご
利用の際はぜひお立ち寄りください。

問い合わせ 関西国際空港案内 ☎455・2500



【今月のごみ収集日】

※ごみは、収集日の朝7時までに収集日、場所および分別をご確認のうえお出しください。

Table with 4 columns: 地区名, 資源ごみ① (びん類・紙類・衣類), 資源ごみ② (かん類・ペットボトル類), 資源ごみ③ (プラスチック製容器包装). Rows list various districts and their collection schedules.

※資源ごみは、市販の透明・半透明のごみ袋をご使用ください(レジ袋でも代用いただけます)。
※粗大・不燃ごみ(有料)は事前に専用電話(☎496・0053)または町ホームページからお申し込みください。
※小型不燃ごみ(粗大等ごみ袋20リットルサイズ)は役場と駅下にぎわい館でも受け付けます(予約不要)。
※使用済み小型家電は、役場・図書館・煉瓦館・ひまわりドーム・駅下にぎわい館・環境センターに
回収ボックスを設置し、無料回収をおこなっています。

【今月の相談】

「どこに聞けばよいかわからない」、「ちょっと相談にのってほしい」など、一般の相談にもご利用ください。

【開設日時】月~金曜日の午前9時~午後5時15分【場所】総合相談窓口(役場本館1階)

Large table with 4 columns: 相談の種類, 相談内容, 日時, 場所. It lists various consultation services such as legal, life, tax, and labor issues.

役場庁舎・熊取ふれあいセンターで「ダイヤルイン(直通電話)方式」を導入しています。
ご用件のある課・グループなどに直接つながります。ぜひご利用ください。

施設からのお知らせ

【今月の休館日】

- 熊取図書館 4日(火)・11日(火)・18日(火)・25日(火)・27日(木)
- 煉瓦館(熊取交流センター) 26日(水)
- 公民館・町民会館・町民会館分館 野外活動ふれあい広場・ひまわりドーム 4日(火)・11日(火)・18日(火)・25日(火)

各回15人(先着順) 【参加費】1回100円(お茶代) 【申込方法】電話または町ホームページ(1回のみ参加も可)

●親学習リーダー養成講座

【日時】10月30日(火)午前10時～正午 【場所】煉瓦館講義室A 【内容】親学習講座の体験(大阪府作成の「親学習教材」を使用) 【定員】15人(先着順) 【申込方法】前日までに電話または町ホームページ 【申し込み・問い合わせ】生涯学習推進課生涯学習グループ(煉瓦館内) ☎453・0391



▲前回の親学習リーダー養成講座の様子

公民館

〒590-0451 野田1-1-12 ☎452・6363 FAX452・6365

漢字検定受検者募集

公益財団法人日本漢字能力検定協会の検定です。

【対象】町内在住、在勤、在学の方 【日時】10月27日(土)午後2時～(受検級により終了時間が異なります) 【場所】公民館2階大会議室 【定員】10人(先着順) 【検定料】2級3,500円、準2～4級2,500円、5～7級2,000円、8～10級1,500円 【申込開始日】9月5日(水)午前9時～ 【申込方法】公民館窓口(検定料も同時にお持ちください)

熊取ゆうゆう大学教養楽部 各種講座

●オトナのパーティークッキング～簡単レシピで豪華にみえる！～

【日時】10月20日(土)午前10時～午後1時 【場所】公民館2階料理教室 【内容】簡単レシピで、おもてなし料理を作ってみよう 【メニュー】チ

【健康お悩み相談】

～意識をすればカラダは変わる～

実施日	曜日	開設時間
10月	月	午後2時30分～5時30分
10月	木	午後3時～5時

場所：ひまわりドーム2階
内容：個々の身体状況に応じたストレッチや自宅で行えるトレーニングの紹介など
費用・申し込み：不要
助言・指導：関西医療大学はり灸・スポーツトレーナー学科の学生および教員
(注)医療機関ではありませんので、治療行為はおこないません。

熊取図書館
〒590-0451 野田4-2714-1
☎451・2828

共催講演会 西郷隆盛と遠島生活の謎

西郷が人間的に大きく成長した離島での生活に迫り、「西郷はなぜ入水自殺を図ったのか?」「蘇生した西郷の心境」「愛加那との生活」などを解説します。

【対象】一般成人の方 【日時】10月21日(日)午後2時～3時30分 【場所】図書館2階ホール 【講師】霊山歴史館学芸課長 木村武仁氏 【定員】80人(先着順) 【申込開始日】9月16日(日)午前10時～ 【申込方法】図書館総合カウンター、または電話 【共催】くまとり読書友の会



▲講師：木村武仁氏

あたまイキイキ音読教室

楽しく音読し、脳活しましょう!

【対象】町内在住の中老年の方 【日時】9月28日(金)午後2時～3時 【場所】図書館2階会議室 【定員】15人(先着順) 【持ち物】飲み物 ※テキストは図書館で用意します。 【申込開始日】9月12日(水)午前10時～ 【申込方法】図書館総合カウンターまたは電話

書庫見学ツアー

【対象】町内在住・在勤・在学の方 【日時】9月15日(土)午前10時30分～11時30分(受付：午前10時～) 【場所】図書館地下書庫 【定員】20人

座談会 心といのちの時間

愛する家族や親しい友を亡くした後に体験する複雑な情緒の状態を「グリーフ(悲嘆)」と呼んでいます。これに対してどのようなケアができるのか、考えてみませんか。 【対象】一般成人の方 【日時】10月12日(金)午前11時～正午 【場所】図書館2階会議室 【定員】20人(先着順) 【申込開始日】9月14日(金)午前10時～ 【申込方法】図書館総合カウンターまたは電話 【共催】フォーライフささえあいの会

朗読会

【対象】一般成人の方 【日時】9月16日(日)午後1時30分～3時30分 【場所】図書館2階ホール 【演題】山本周五郎/作「水たたき」ほか 【演者】語りすとことのは主宰 下中恵子氏 【定員】100人(先着順) 【申込開始日】9月6日(木)～ 【申込方法】図書館総合カウンターの「友の会の箱」へ申込書を投函、または電話かFAX 【主催・申し込み・問い合わせ】くまとり読書友の会 ☎・FAX：453・3815(担当：愛場)、☎・FAX：453・4316(担当：鳥居) 【協力】熊取図書館

【ひまわりドーム 今月のトレーニング講習会・アリーナ一般開放】

■ トレーニング講習会 ■

○印のついた時間帯に実施します。希望の時間帯を選び、電話でお申し込みください。 ※トレーニング室ご利用にあたり、初回のみ講習会受講が必要です。

実施日	曜日	講習時間			備考
		11:00～12:00	13:30～14:30	19:30～20:30	
(月曜日の講習会はありません)					1回約60分 定員6人 対象16歳以上(または高校1年生以上) 施設使用料500円
5-12-19-26	水		○		
6-13-20-27	木		○		
7-14-21-28	金	○		○	
1-8-15-22-29	土	○		○	
2-9-16-23-30	日		○		

■ アリーナ個人使用時間表 ■

～個人で 家族で 友人と だんごんご利用ください～

曜日	9～11時	11～13時	13～15時	15～17時	17～19時	19～21時	使用可能施設
月			10日				メインアリーナ(1/3面)使用可能
水		5-12-19-26日					
木			6-13-20-27日				
金				7-14-28日			サブアリーナ全面使用可能
土		8-15-22-29日					
日			使用不可				

…利用可能時間帯(使用可能エリアは日によって異なります。) ※個人での共用使用となりますので、複数の種目が重なることもあります。譲り合ってください。

毎月16日は「ストップ地球温暖化デー」です。省エネを心がけましょう！
毎月20日は「ノーマイカーデー・めいわく駐車取締デー・公共交通機関を利用しましょう！」

まちかと写真館

憲法記念日知事表彰受賞

自動車車体整備協同組合の役員として、永年にわたり組合の発展および地域産業の発展に尽力し、顕著な功績があったとして、山元康史氏が、憲法記念日知事表彰を受賞されました。



▲(左) 山元氏、(右) 町長

町民スポーツ賞を授与

スポーツ活動で優秀な成績を収められた島田梨々華氏に対し、町民スポーツ賞を授与しました。

島田氏は第23回わんぱく相撲大阪府決勝大会小学6年生女子の部で優勝の成績を収められました。今後の更なるご活躍を期待します。



▲(左から) 教育長、島田氏、町長

熊取南中学校・自由が丘自治会から義援金

熊取南中学校から大阪府北部地震災害に対し、生徒会生活委員会が校門前で募った義援金13,192円が届けられました。また、自由が丘自治会からは平成30年7月豪雨災害に対し、義援金43,370円が届けられました。これらの義援金は日本赤十字社を通じ全額、被災地に届けます。



▲熊取南中学校生徒会生活委員のみなさんと町長

伝言板

■ 官公庁や町内大学などからの情報をお知らせします ■

泉州下水道フェスティバル2018 そうだったのか、下水道

無料

家庭で使った水が、どのようにしてきれいになるか、水みらいセンターの内部がどうなっているか、楽しく体験してみませんか。

【日時】10月28日(日)午前10時～午後0時40分ごろ※小雨決行 【場所】中部水みらいセンター 【内容】水処理施設見学、下水道の話、微生物観察、チリメンモンスター 【定員】100人程度(小学生以下は保護者同伴) 【申込期間】9月3日(月)～28日(金)午後5時まで(申込多数の場合は抽選) 【申込方法】はがき、FAX、メール(代表者氏名・郵便番号・住所・電話番号・参加人数(大人○人、子ども○人および学年)を記入) ※体の不自由な方は合わせてご記入ください。〒597-0095 貝塚市港25番地大阪府南部流域下水道事務所「フェスティバル参加」係、FAX: 438・8237、メール: nambugesui-g22@sbox.pref.osaka.lg.jp 【参加決定通知】申込者全員に、はがきで10月初旬に発送予定。【問い合わせ】大阪府南部流域下水道事務所企画グループ ☎438・7406 (平日: 午前9時～午後5時)

みなさんの身近な生活環境の改善に幅広く活用されています。9月中旬に、調査対象となった世帯に調査員が伺いますので、ご協力をお願いします。くわしくは総務省統計局ホームページをご覧ください。

【問い合わせ】総務課総務グループ ☎452・1001



被爆二世健康診断

無料

【対象】府内在住の被爆二世で希望される方 【実施日と健診場所】申し込み後、本人に通知します。【申込期間】9月3日(月)～10月31日(水) 【申込方法】最寄りの保健所で受け付け。※実父母の被爆者健康手帳の番号と受診申込者の印かんが必要。【問い合わせ】大阪府健康医療部保健医療室地域保健課疾病対策・援護グループ ☎06・6944・9172

全国一斉！法務局休日相談所(大阪法務局)

無料

【日時】10月7日(日)午前10時～午後4時まで(受付: 午後3時まで) 【場所】大阪法務局本局 【相談担当者】法務局職員・法テラス契約弁護士・司法書士・土地家屋調査士・公証人・人権擁護委員 【同時開催】「遺言と相続」公証人による公開講座: 午前10時30分～11時30分、「未来につなぐ相続登記」司法書士による公開講座: 午後1時30分～

住宅・土地統計調査

10月1日(月)、全国で平成30年住宅・土地統計調査がおこなわれます。この調査は、住宅・土地に関する最も基本的な調査で、全国で約370万世帯が対象となります。調査結果は、国や都道府県・市区町村が住生活に関する計画や、耐震・防災を中心とした都市計画の策定など、

2時30分 【定員】各回50人 【予約開始】9月3日(月)～※弁護士による相談は、先着16人の完全予約制です。【申し込み・問い合わせ】大阪法務局民事行政調査官室 ☎06・6942・9452

子育て応援フェア！ ちびっ子大歓迎！

無料

子育て世帯に向けて公的賃貸住宅の個別相談や紹介をおこないます。町内在住の方必見のお得情報の発信やジャンプ君の楽しいゲームもあります。※参加者多数の場合、人数を制限する場合があります。

【日時】9月15日(土)午前10時～午後4時 【場所】イオンモール日根野1階であいの広場 【問い合わせ】大阪府住宅供給公社 ☎06・6203・5454

働き方改革の推進を支援するための各種助成金制度

中小企業事業者の労働時間の削減、生産性の向上などを支援する各種助成金を拡充しました。
○時間外労働等改善助成金
○業務改善助成金
○キャリアアップ助成金
※くわしくはお問い合わせください。【問い合わせ】大阪労働局雇用環境・均等部企画課(時間外労働等改善助成金・業務改善助成金について) ☎06・6941・4630、大阪労働局助成金センター(キャリアアップ助成金について) ☎06・7669・8900

府内中小企業者の『設備投資』を応援 大阪府の設備投資応援融資

平成30年度から新たに第4次産業革命関連設備の保証料優遇措置などを創設しました。

●設備投資応援融資

資金用途: 設備資金・設備に付随する運転資金(設備資金の1/2以内)、融資限度額: 2億円(うち無担保8,000万円)、融資期間: 10年以内(無担保) 20年以内(有担保)、金利: 年1.2%以下の固定、保証料: 9段階別信用保証料(0.35%～1.9%) ※国の「認定経営力向上計画」、または「先端設備等導入計画」の実施に必要な設備は、一律年0.7%で利用可能です。

●金融機関提案型

金融機関からの提案による設備投資が対象の融資で、金利、その他の要件などは金融機関が決定します。

【問い合わせ】大阪府商工労働部中小企業支援室金融課制度融資グループ ☎06・6210・9508 ※申し込みは取り扱い金融機関となります。

おおさか依存症 土日ホットライン

依存症に悩む人への土・日曜日の相談窓口が開設しました。アルコール・薬物・ギャンブル等依存症に関することでお困りではありませんか。

【開設日】毎週土曜日・日曜日午後1時～5時、ホームページ「こころのオアシス」検索 電話相談おおさか依存症土日ホットライン ☎0570・061・999 【問い合わせ】大阪府地域保健課 ☎06・6944・7524 (直通)

みんなのひろば

トップスポーツクラブ 無料公開プログラム

無料

【対象・定員】①年少・年中(4・5歳)定員20組、②年長(5・6歳)～小学2年生定員40人(いずれも先着順)【日時】9月16日(日)①(親子体操):午前9時30分～10時45分、②(体操教室):午前11時15分～午後0時30分【内容】柔軟と体力作り、マット、跳箱、鉄棒など【場所】大阪体育大学第3体育館2階【申込開始日】9月3日(月)～【申込方法】電話【申し込み・問い合わせ】トップスポーツクラブ ☎453・8832(月～土曜日:午後12時30分～5時)

平成30年度 創業支援セミナー

無料

全4回で創業時に役立つ「経営」「販路開拓」「財務」「人材育成」の4項目を学びます。【対象】町内で創業・開業に興味がある方※既に創業されている方も可【日時および内容】9月22日(土)「経営」講師:司法書士 林正憲氏、29日(土)「販路開拓」講師:コンサルタント 北島大輔氏、10月13日(土)「財務」講師:税理士 廣瀬正和氏、20日(土)「人材育成」講師:日本政策金融公庫泉佐野支店担当者※いずれも午前10時～11時、すべて習得された方は、「創業者向け信用保証の拡充」や、「株式会社設立時の登記に関する登録免許税の減額」などのメリットがあります。【場所】商工会2階相談室A【定員】20人(先着順)【申込期間】9月20日(木)まで【申し込み・問い合わせ】熊取町商工会 ☎453・8181

家族介護者支援事業 (交流事業)

介護をされているご家族を対象に、介護者のリフレッシュと介護者同士の交流を図ることを目的に、お出かけを実施します。その“おもい”みんなで分かち合いませんか。【日時】9月25日(火)午前9時20分～午後2時30分【場所】明治なるほどファクトリー・国華園・森の小径(貝塚市)・泉佐野漁港(泉佐野市)【定員】25人(先着順)【参加費】1,944円(昼食代)【申込期間】9月3日(月)～20日(木)【申し込み・問い合わせ】熊取町社会福祉協議会 ☎452・6001

シニアクラブ熊取(長生 会連合会)主催作品展

無料

【展示期間】9月29日(土)～30日(日)※30日は午後3時まで【場所】煉瓦館(体験ホール・ギャラリーロード)【作品内容】絵画、書道、写真、手芸、陶芸、生け花など【問い合わせ】シニアクラブ熊取 角森 ①☎453・6533、②☎090・2062・6714

文化講演会

無料

【日時】9月29日(土)午後2時～4時ごろ【場所】スターゲイトホテル関西エアポート5階クリスタルの間【内容】「人は血管とともに老いるー動脈硬化とコレステロールや脂質異常」講師:りんくう総合医療センター院長 山下静也氏【定員】200人(先着順)【共催】不二製油株式会社、(医)龍志会IGTクリニック【主催・問い合わせ】NPOりんくうメディカルプラザ ☎473・5510

エコチル調査 大阪ユニット講演会

子どもたちが安心して健やかに育つ環境をつくるための国家プロジェクトの講演会です。【対象】エコチル調査参加者・一般の方など【日時】10月12日(金)午前10時～午後0時30分(受付:午前9時30分～)【場所】岸和田市立浪切ホール【内容】「エコチル調査でわかってきたこと」報告者:大阪大学エコチル調査大阪ユニットセンター特任研究員:崔美善氏、「エコチル調査のあゆみとこれから」報告者:国立環境研究所エコチル調査コアセンター 山崎新氏、「子どもの社会性をはぐくむ～子どもの育ちと社会脳の発達～」講師:山梨大学教授(小児科医) 相原正男氏【申し込み・問い合わせ】大阪母子医療センター内エコチル調査大阪ユニットセンター ☎0725・56・3723

ザ・ワークフェア2018 合同就職面接会

35社(予定)の参加企業が個人面接や、職業適性診断コーナーなどを実施します。【日時】10月3日(水)午後1時～5時【場所】関西エアポートワシントンホテル【内容】企業面接会、コン

平成30年度 大阪府狩猟免許試験

【試験の区分】○網猟免許…網を使用する法定猟法、○わな猟免許…わなを使用する法定猟法、○第一種銃猟免許…装薬銃および空気銃を使用する猟法、○第二種銃猟免許…空気銃を使用する猟法【受験日】11月10日(土)【試験科目】知識・適性・技能試験【試験手数料】①狩猟免許申請手数料5,200円、②本免許とは異なる狩猟免許を現に受けている方3,900円【実施場所】大阪府社会福祉会館※申請書類の提出方法など、くわしくは平成30年度大阪府狩猟免許試験受験案内で必ずご確認ください。【問い合わせ】大阪府環境農林水産部動物愛護畜産課野生動物グループ ☎06・6941・0351(内線2748)、FAX:06・6613・6276

ピューター職業適性診断コーナー、若年者就労相談ほか【主催】泉佐野商工会議所、熊取町商工会、泉南市商工会、阪南市商工会【共催】泉佐野市、ハローワーク泉佐野【協力】田尻町、熊取町、泉南市、阪南市、岬町商工会、岬町ほか【問い合わせ】熊取町商工会 ☎453・8181

近畿職業能力開発大学校 オープンキャンパス2018

【日時】9月29日(土)午前11時～午後3時30分【内容】午前:学校案内・入試の傾向と対策、午後:体験入学・個別相談会【設置学科】生産技術科、電気エネルギー制御科、電子情報技術科、住居環境科【場所・問い合わせ】近畿職業能力開発大学校 ☎489・2112

第26回KIX泉州国際マラソン参加ランナー募集

【日時】平成31年2月17日(日)午前10時30分スタート【競技種目・コース】①フルマラソン:浜寺公園～りんくう公園の日本陸連公認コース、②ハーフマラソン:浜寺公園～岸和田城の非公認コース【制限時間】①5時間以内、②2時間30分以内【定員】①5,000人(申込多数の場合は抽選、インターネット・専用振替用紙)、②1,000人(先着順、インターネット)【参加資格】①②大会当日18歳以上の健康な人で、制限時間内に完走可能な人※各種目とも大会運営などの事情により車椅子での参加はできません。【参加費】①10,800円、②5,400円【申込期

間】①②インターネット申込:9月10日(月)午前10時～28日(金)午後5時まで、①専用振替用紙の申込:9月10日(月)～21日(金)※当日消印有効【申込方法】●インターネット:事前にランネットの会員登録が必要です(登録料無料)。●専用振替用紙による郵便振替:事務手数料500円が必要です。専用振替用紙は、役場、駅下にぎわい館、煉瓦館、図書館、ひまわりドームに配置予定です。※電話、FAX、郵送および事務局持参による申し込みは不可。【問い合わせ】KIX泉州ツーリズムビューロー ☎436・3440

公民館・町民会館
で活動している

クラブ活動の紹介



熊取囲碁クラブ

15人ほどのクラブメンバーで、囲碁の対局をしています!!
※10月からは教育・子どもセンターで活動します。



活動日:日・月・木・金・土曜日の午後1時～6時

その他、公民館などで活動しているクラブや、熊取町文化振興連絡協議会のクラブの一覧は、公民館や煉瓦館の窓口に配置しています。

あなたもお気に入りのクラブを見つけて参加しませんか?

食でつながる

私たちと世界

JICA関西による展示

JICA（独立行政法人国際協力機構）の活動内容や世界の食文化を知ることが出来る写真などを展示します。

展示期間 8月31日（金）～10月24日（木）

場所 図書館1階展示コーナー、子どもの本のコーナー

講演会

第1部「青年海外協力隊の活動体験ーウガンダの食と農業ー」

第2部「食へてみる?! アフリカ料理（試食会）」



午前10時
申込方法 図書館総合カウンターまたは電話



▲現地で指導する鰐淵氏

子ども向けイベント

①世界の動物わなげ
②たいこ作り

世界各地から来た動物の置物が輪なげになりました。午後からは、アフリカの布を使ったたいこ作りもおこないます。

対象 小学生以下の子ども

「女の国・イッポン」

遊劇体プレビュー公演with
熊取ゆうゆう大学演劇講座発表講演

重要文化財中家住宅で、京都を中心に活動している劇団「遊劇体」と「熊取ゆうゆう大学演劇講座受講生」のみなさんによる演劇公演を開催します。



▲遊劇体のみなさん

日時 10月21日（日）

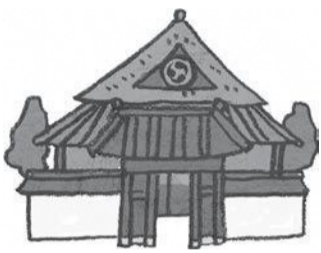
午後2時～（開場：午後1時30分）

場所 重要文化財中家住宅
出演 大熊ねこ・坂本正巳・村尾オサム・久保田智美ほか、熊取ゆうゆう大学演劇講座受講生のみなさん

台本・演出 キタモトマサヤ

定員 100人（先着順、自由席）

参加費 町内在住者：無料、町外



在住者：1000円/人

※当日徴収

申込開始日 9月5日（水）

午前10時～

申込方法 町民会館分館まで電話でお申し込みください（火曜日は除く）。

問い合わせ 生涯学習推進課文化振興グループ

（町民会館分館内）
☎453・0600

日時 10月14日（日）

①午前10時30分～午後3時、②午後1時～3時（いずれも随時実施）

場所 子どもの本のコーナー

講師 JICA関西国際協力推進員

参加費 無料

申し込み 不要

問い合わせ 熊取図書館

☎451・2828

国際交流青少年派遣事業
帰国報告会

派遣団員として、町内在住の中学生10人を含む総勢12人が、8月17日～26日まで、姉妹都市オーストラリア・ミルデューラ市などを訪問しました。

派遣された中学生が、現地でのホームステイや学校訪問などの経験を通じて得た成果を発表します。

これからの国際交流事業に参加してみたいと思っっている小学生や中学生の来場をお待ちしています。

日時 9月23日（日）
午前10時～

場所 煉瓦館コットンホール

申し込み 不要

問い合わせ 政策企画課
企画推進グループ
☎452・9016

つどいの広場 “ぶらっつ”

つどいの広場“ぶらっつ”は、6月末で満10年を過ぎました。初めての方もぜひご参加ください。

【対象】0～3歳児と保護者（祖父母含む）、“ぶらっつ”を卒業した子ども（保護者同伴）【日時】10月21日（日）午前10時30分～午後2時ごろ※雨天決行、気象警報発令時中止【場所】野外活動ふれあい広場【内容】親子で作る木工、みんなでコンサート、乳幼児の箱車乗り、広場探索など【定員】100人（先着順）【参加費】大人1人100円（保険代、材料費）※申し込み時徴収。返金不可。子ども無料。【申込期間】9月3日（月）～21日（金）の月・火・木・金曜日 午前9時30分～午後3時（祝日は除く）【申込方法】つどいの広場“ぶらっつ”（教育・子どもセンター1階）窓口※電話・代理受付不可【問い合わせ】つどいの広場“ぶらっつ”（NPO法人くまとり子育てWA・輪・和）☎452・6834



▲現地でさまざまな体験をしながら、楽しく交流！



高齢者保健福祉月間

敬老会

町内在住の高齢者の方を対象に、楽しいひとときを過ごしていただきます。

※一般の方もご覧いただけます。

日時 9月13日（木）正午～

場所 町民会館ホール

内容

○第1部式典…高齢者表彰など

○第2部演芸…シニアクラブ熊取（長生会連合会）会員による歌、踊りなど

100歳敬老訪問

対象の方全員へ町長の敬老訪問をおこないます。



▲箱車、楽しいなあ～♪



▲「とんぼのめがね」に合わせて踊りを踊っているよ！

大会結果<<敬称略>>

●大阪府スポーツ少年団第56回スポーツ少年大会スポーツチャンバラ競技の部

【日時】7月8日【会場】大阪市西区民センター【結果】[小学生高学年の部二刀] 優勝：清原維人（東小学校）

●第23回大阪府トランポリンシンクロ大会

【日時】7月22日【会場】ひまわりドーム【結果】[自由演技] 第1位：谷口笑子、第3位：泉文絵

金婚式

これまで高齢者保健福祉月間のひとつの事業であった金婚式は、今年度をもって終了します。今後は、介護予防や生活支援など地域活動に貢献されている高齢者や団体の方々の功労を称え、感謝の意を込めて、表彰します。ぜひ、みなさんに敬老会へお越しいただき、高齢者の方々がいままで元気で暮らせるまじぶくりの気運を、ともに高めていきたいと考えています。何卒ご理解いただきませう、よろしくお願います。

問い合わせ

健康・いきいき高齢課
高齢者福祉グループ
☎452・6298