

住みたい 住んでよかった ともにつくる
“やすらぎ”と“ほほえみ”のまち



広報くまとり

KUMATORI

令和2年

12月号

December 2020

No.835

今年もお疲れさま。



年末の大掃除は 時短ワザで、早めにキレイ!!

KITCHEN

キッチン周りの汚れを賢く撃退!

ピカピカ!



03 サビは、トマトケチャップで落とせます

シンクなどのかすかなサビは、トマトケチャップをつけた布でこすればピカピカに! トマトケチャップに含まれる酸が汚れを除去してくれます。レモンや梅干しでもOK!

02 大根の切れ端でシンクのくもりが取れます

大根にクレンザーを付けて円を描くように磨いていくと、シンクを傷つけずに汚れを落とすことができます。捨ててしまう部分も活用して、心もスッキリと...。



01 炭酸でシンクをピカピカに

飲み残しや炭酸が抜けてしまった炭酸飲料を、シンクに振りかけてスポンジで軽くこすると、炭酸ガスの汚れを吸着する力でピカピカにお掃除をすることができます。

★

ガンコな汚れになる前にその都度掃除をすれば、大掃除も楽々! 時短ワザで、年末に余裕を...。



04 コンロの汚れは熱いうちに拭きましょう

調理のあとの油はねや煮物の汁などの汚れは、できるだけ調理後すぐに拭きとりましょう。汚れが固まってしまうと落とすのが大変になります。早めのお手入れが時短のコツ!



☎ 452・6200

問い合わせ

環境センター

※29日(火)・30日(水)は通常通り受け付けします。

●平日(可燃・粗大・不燃・資源)のみ

午前8時30分～11時45分

午後0時45分～4時

●土曜日(可燃)のみ、収集時に袋に入れて出す程度のごみのみ

午前8時30分～11時45分

※29日(火)・30日(水)は通常通り受け付けします。

●平日(可燃・粗大・不燃・資源)のみ

午前8時30分～11時45分

午後0時45分～4時

●土曜日(可燃)のみ、収集時に袋に入れて出す程度のごみのみ

午前8時30分～11時45分

※29日(火)・30日(水)は通常通り受け付けします。

●平日(可燃・粗大・不燃・資源)のみ

午前8時30分～11時45分

午後0時45分～4時

●土曜日(可燃)のみ、収集時に袋に入れて出す程度のごみのみ

午前8時30分～11時45分

※29日(火)・30日(水)は通常通り受け付けします。

●平日(可燃・粗大・不燃・資源)のみ

午前8時30分～11時45分

午後0時45分～4時

●土曜日(可燃)のみ、収集時に袋に入れて出す程度のごみのみ

午前8時30分～11時45分

※29日(火)・30日(水)は通常通り受け付けします。

環境センターへの
直接搬入はお早めに

年末は大変混雑します

例年、年末は環境センターへのごみの直接搬入が殺到し、大渋滞となります。直接搬入は、なるべく早めにお願ひします。

※混雑時には町内収集の車両が優先となりますので、ご協力をお願いいたします。

受付時間

●平日(可燃・粗大・不燃・資源)のみ

午前8時30分～11時45分

午後0時45分～4時

●土曜日(可燃)のみ、収集時に袋に入れて出す程度のごみのみ

午前8時30分～11時45分

※29日(火)・30日(水)は通常通り受け付けします。

●平日(可燃・粗大・不燃・資源)のみ

午前8時30分～11時45分

午後0時45分～4時

●土曜日(可燃)のみ、収集時に袋に入れて出す程度のごみのみ

午前8時30分～11時45分

※29日(火)・30日(水)は通常通り受け付けします。

●平日(可燃・粗大・不燃・資源)のみ

午前8時30分～11時45分

午後0時45分～4時

●土曜日(可燃)のみ、収集時に袋に入れて出す程度のごみのみ

午前8時30分～11時45分

※29日(火)・30日(水)は通常通り受け付けします。

●平日(可燃・粗大・不燃・資源)のみ

午前8時30分～11時45分

午後0時45分～4時

●土曜日(可燃)のみ、収集時に袋に入れて出す程度のごみのみ

午前8時30分～11時45分

※29日(火)・30日(水)は通常通り受け付けします。

●平日(可燃・粗大・不燃・資源)のみ

午前8時30分～11時45分

午後0時45分～4時

●土曜日(可燃)のみ、収集時に袋に入れて出す程度のごみのみ

午前8時30分～11時45分

※29日(火)・30日(水)は通常通り受け付けします。

●平日(可燃・粗大・不燃・資源)のみ

午前8時30分～11時45分

午後0時45分～4時

●土曜日(可燃)のみ、収集時に袋に入れて出す程度のごみのみ

午前8時30分～11時45分

※29日(火)・30日(水)は通常通り受け付けします。

●平日(可燃・粗大・不燃・資源)のみ

午前8時30分～11時45分

午後0時45分～4時

●土曜日(可燃)のみ、収集時に袋に入れて出す程度のごみのみ

午前8時30分～11時45分

※29日(火)・30日(水)は通常通り受け付けします。

●平日(可燃・粗大・不燃・資源)のみ

午前8時30分～11時45分

午後0時45分～4時

●土曜日(可燃)のみ、収集時に袋に入れて出す程度のごみのみ

午前8時30分～11時45分

※29日(火)・30日(水)は通常通り受け付けします。

●平日(可燃・粗大・不燃・資源)のみ

午前8時30分～11時45分

午後0時45分～4時

●土曜日(可燃)のみ、収集時に袋に入れて出す程度のごみのみ

午前8時30分～11時45分

※29日(火)・30日(水)は通常通り受け付けします。

●平日(可燃・粗大・不燃・資源)のみ

午前8時30分～11時45分

午後0時45分～4時

●土曜日(可燃)のみ、収集時に袋に入れて出す程度のごみのみ

午前8時30分～11時45分

※29日(火)・30日(水)は通常通り受け付けします。

●平日(可燃・粗大・不燃・資源)のみ

午前8時30分～11時45分

午後0時45分～4時



BATHROOM

浴室・洗面の汚れをスッキリ!



1



2



3

07 浴室の排水口は重曹とお酢でスッキリと

- 1 重曹を排水口にまんべんなくまきます
- 2 お酢をかけてシュワシュワしたらしばらく放置します
- 3 歯ブラシで磨いて洗い流します



06 お風呂で使うおもちゃや洗面器はつけ置き洗いで

お風呂場で使う子どものおもちゃや洗面器、風呂椅子などは浴槽の残り湯に漂白剤を入れて半日ほどつけ込み、洗い流して一度でスッキリ!

頑固な汚れはブラシで軽く擦れば簡単にキレイになります。



スッキリ! 簡単キレイ!!



1



2



3

05 洗面台の排水口のぬめりはトイレトーパーの芯で

- 1 片側から1/3くらいまで斜めに3~4か所切れ目を入れます
- 2 排水口に差し込んでグリグリ回します
- 3 汚れやぬめりをかき出します

問い合わせ
健康・いきいき高齢課
☎ 452・6285



5つの場面

- ① 飲酒を伴う懇親会等
- ② 大人数や長時間におよぶ飲食
- ③ マスクなしでの会話
- ④ 狭い空間での共同生活
- ⑤ 居場所の切り替わり

また、「感染リスクを下げながら会食を楽しむ工夫」についても飲酒の際は少人数・短時間・(座る)席は斜め向かいにするなど、年末年始の連休に感染を拡大させないため、改めてしっかり予防対策をしましょう。

「静かに飲食」「マスクの徹底」

年末年始に向け、もう一度
感染予防対策を心がけましょう

TOPICS 01

熊取町防火図画入賞作品決定

秋の全国火災予防運動にあわせて、町内の各小学校から防火図画を募集し、5人の審査員による審査の結果、入賞作品が決定しました。(敬称略)

これらの作品は、防火意識の普及啓発のため、町内小学校や町内各施設などに順次展示し、住民の皆さんに火災予防を呼びかけます。



消防長賞

中央小学校
5年 植原 優芽

消防団長賞

東小学校
6年 友寄 温香

教育長賞

南小学校
5年 十川 莉大

議会議長賞

東小学校
6年 松本 怜子

町長賞

北小学校
6年 山本 華穂

展示日程

- 熊取町役場(本館1階) 11月27日(金)~12月11日(金)
- 消防出初式 1月10日(日)
- 熊取図書館 1月25日(月)~2月7日(日)

- 熊取交流センター(煉瓦館) 2月8日(月)~21日(日)
- 駅前ギャラリー 2月22日(月)~3月8日(月)

問い合わせ 危機管理課 ☎452・9017 または 泉州南消防組合熊取消防署 ☎453・0119

熊取町役場

12月29日(火)~1月3日(日)が休みです

※戸籍の届出(出生・死亡・婚姻届等)は休業中も受付

ひまわりバス

12月29日(火)~1月3日(日)が運休です

■ その他施設の年末年始の業務予定

施設名	12月					1月					
	27(日)	28(月)	29(火)	30(水)	31(木)	1(金)	2(土)	3(日)	4(月)	5(火)	6(水)
図書館・公民館・町民会館 教育・子どもセンター	○	○	●	●	●	●	●	●	○	●	○
ひまわりドーム	○	●	●	●	●	●	●	●	●	●	○
煉瓦館	○	○	●	●	●	●	●	●	○	○	○
野外活動ふれあい広場	○	●	●	●	●	●	●	●	●	●	○
環境センター	●	○	○	○	●	●	●	●	○	○	○
駅下にぎわい館	○	●	●	●	●	●	●	●	●	●	○
町民グラウンド・テニスコート	○	●	●	●	●	●	●	●	●	○	○
中央公園テニスコート	○	●	●	●	●	●	●	●	●	○	○

●…休みます ○…平常どおり業務を行います


年
末
年
始
の
業
務
予
定

TOPICS 04

TOPICS 02

歳末火災特別警戒実施中

12月18日(金)～31日(木)


 全国統一防火標語

その火事を防ぐあなたに金メダル

期間中は、昼夜の巡回を強化し、火遊びや放火などによる火災の防止に努めながら、皆さんに「火の用心」を呼びかける巡回広報を行います。

また、消防車や救急車の通行の妨げとなる駐車車両の移動や消火栓・防火水槽付近に置かれた物品の撤去指導の強化など、火災被害の低減に努めます。皆さんも火の元、火の取り扱いには細心の注意を払うようお願いします。

放火されない環境づくり

家の周りを常に整理し、大掃除などで出たごみは、収集日の朝に出すなど環境を整えましょう。

■ 問い合わせ 泉州南広域消防本部 警防部警備課 ☎469・0119

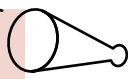
TOPICS 03

年末の交通事故防止運動

12月1日(火)～31日(木)

運動の重点

1. 夕暮れ時と夜間における交通事故防止
2. 飲酒運転の根絶

- 
- スローガン
- ・夕暮れの一番星は反射材
 - ・もういいかい 残ったお酒がまあだだよ

■ 問い合わせ 泉佐野警察署 交通課 ☎464・1234 または 道路課 ☎452・6396

応急医療

泉州南部初期急病センターの診療日
☎464・6040

診療日

12月30日(水)～1月3日(日)

受付時間

午前9時30分～11時30分
午後0時30分～4時30分

診療科目

内科、小児科

※新型コロナウイルスへの感染が疑われる場合は、直接受診する前に、新型コロナ受診相談センター(帰国者・接触者相談センター)に相談し、指示を受けてください。

問い合わせ

救急安心センターおおさか
☎ #7119 または 06・6582・7119

救急医療

泉州南広域消防本部では、12月29日(火)～1月3日(日)に診察している病院の情報をホームページに掲載します。

<https://www.senshu-minami119.jp/>

※受診前に必ず病院に電話で確認してください。

救急電話相談

「病院に行った方がいいのか?」「診てもらえる病院を教えてください。」「診てもらえないか?」など判断に迷ったときに、医師の支援体制のもと相談員・看護師などが、電話相談に対応しています。

	固定(プッシュ)電話 携帯電話、PHS	固定(ダイヤル)電話 IP電話
救急安心センター おおさか	#7119	06・6582・7119
	24時間(毎日) 看護師 または 相談員	
小児救急 電話相談	#8000	06・6765・3650
	午後8時～翌朝8時(毎日) 看護師 または 保健師	

問い合わせ

泉州南広域消防本部 警防部警備課 ☎469・0119

人事行政の運営状況を公表します

本町職員の給与、職員数や勤務条件などの人事行政の運営状況を公表します。

01

一般行政職の級別職員数の状況 (令和2年4月1日現在)

区分	1級	2級	3級	4級	5級	6級	7級
標準的な職務内容	主 事		副主査	グループ長 主査	課長 補佐	課長	部長 理事
職員数	11人	25人	64人	59人	16人	31人	15人
構成比	5.0%	11.3%	29.0%	26.7%	7.2%	14.0%	6.8%

注) 町の給与条例にもとづく給料表の級区分による職員数です。

02

給与の状況

(1) 人件費

【令和元年度普通会計決算】
(人口は令和2年1月1日現在)

住民基本台帳人口	43,671人
歳出額 (A)	14,463,519千円
人件費 (B)	2,586,300千円
人件費率 (B/A)	17.88%

※人件費は、地方財政状況調査の数値で、特別職に支給される給料・報酬などを含みます。

(2) 職員給与費【令和元年度普通会計決算】

(職員数は平成31年4月1日現在)

職員数 (A)	274人	
給与費	給料	1,047,162千円
	職員手当	221,756千円
	期末勤勉手当	450,348千円
	計 (B)	1,719,266千円
1人当たり年間 給与額 (B/A)	6,275千円	

※職員手当には、児童手当および退職手当を含みません。

(3) 職員の平均給料月額および平均年齢 (令和2年4月1日現在)

区分	平均給料月額	平均年齢
一般行政職	321,000円	43.6歳

(4) 職員の手当 (令和2年4月1日現在)

扶養手当	扶養親族である子	10,000円
	子以外の扶養親族	6,500円
	満16歳の年度始めから満22歳の年度末までの子に加算する額	5,000円
住居手当	借家で家賃を支払っている場合	28,000円を限度として支給
通勤手当	交通機関利用者	55,000円を限度として支給
	自動車など交通用具利用者	通勤距離に応じ、31,600円を限度として支給 徒歩通勤している者は距離に関わらず支給なし
期末勤勉手当	年間4.50月分 (期末手当2.60月分、勤勉手当1.90月分)	

(5) 特別職の報酬など (令和2年4月1日現在)

給料	町長	副町長	教育長
	608,000円	581,400円	568,100円
報酬	議長	副議長	議員
	350,000円	320,000円	300,000円

※期末手当については、年間4.25か月分です。

※町長給料は20%カット、副町長は10%カット、教育長は5%カットを実施しています (現町長任期中)。

広報くまとり

KUMATORI

令和2年

12月号

No.835

目次

特集

- 02 年末の大掃除は時短ワザで！
- 04 熊取町防火図画入賞作品決定 ほか
…… 年末年始の業務予定
- 06 人事行政の運営状況
- 08 お知らせ（各種）
- 14 令和2年度上半期 財政事情
- 19 子育て
- 22 健康ひろば
- 24 みんなのひろば
- 27 まちかど写真館
- 28 施設からのお知らせ
- 31 今月の相談
- 32 一般家庭の年末年始のごみ収集
※切り取ってお使いください。

人の動き

※令和2年10月末現在(対前月比)

人口 43,393人 (-32)
男 21,025人 (-24)
女 22,368人 (-8)
世帯数 18,230世帯(-9)

町からの放送（防災行政無線）が聞き取りにくかった時、「☎0800・200・8980」で確認することができます。

放送後120分間、無料

各種イベントなどが、中止・延期になる場合があります。最新情報は、町ホームページや各種公式ホームページをご覧ください。直接お問い合わせください。

03 勤務条件の状況（令和元年度）

勤務時間	月～金曜日（休日を除く） 午前9時～午後5時30分（休憩45分）
年次休暇	平均取得日数 11.3日 取得率 29.9%（取得日数÷付与日数）

04 競争試験および選考の状況（令和元年度）

受験職種	受験者数	1次試験合格者数	2次試験合格者数	最終合格者数
事務職	28	22	9	7
土木職	1	1	1	1
土木職・経験者採用	2	2	2	2
保健師	3	3	3	2

05 分限および懲戒の状況（令和元年度）

分限処分	免職0人、休職3人、降任0人、降給0人
懲戒処分	免職0人、停職0人、減給0人、戒告0人

06 退職管理の状況（令和元年度）

退職時に管理職であった職員の再就職：0人

07 サービスの状況（令和元年度）

営利企業の従事許可件数：1件

08 研修の状況（令和元年度）

町独自研修 937人 ・ 派遣研修 127人
合計延べ人数 1,064人※詳しくはホームページ、
またはお問い合わせください。

問い合わせ 人事課 ☎452・1002

お知らせ

Information

募集

Recruitment

- ・地方公務員法第16条の規定に抵触する方はお申し込みできません。
- ・健康保険・厚生年金保険・雇用保険の加入については、お問い合わせください。
- ・申し込み時に提出いただいた書類は、募集以外の目的には使用しません。また、お返しできません。

熊取町職員 (土木職・社会福祉士)

令和3年4月1日採用予定
の職員を募集します。

職種 土木職(上級・初級・職務経験者)、社会福祉士・社会福祉士(職務経験者)

募集人数 各職1人

試験日 1月24日(日)

試験会場 熊取町役場

※第2次試験以降の日程は、
受験申込書をご覧ください。

受験申込書請求方法

① 窓口配布

役場1階総合案内窓口等で
配布します。

② インターネット

町ホームページからダウンロードしてください。

③ 郵便請求

封筒の表に「職員採用試験受験申込書請求」と朱書きし、返信用の定形封筒【(23.5cm×12cm)(宛名明記・「切手94円分」貼付)】を同封し、人事課まで請求してください。

申込方法

12月10日(木)～1月7日(休)(必着)の間に人事課へ直接、または郵送でお申し込みください。

※インターネットからの申し込みはできません。

問い合わせ

〒590-0495

(住所不要)

人事課

☎ 452・1002



※詳しくはホームページ、またはお問い合わせください。

広告

広告掲載枠

事業者の方

令和3・4年度入札参加資格審査申請の追加受付
入札参加有資格者の業種等変更申請

登録区分	建設工事・コンサルタント・物品・業務委託			
受付対象者	【追加申請】現在、本町に入札参加資格がない者 【変更申請】登録区分や業種などの変更を希望する入札参加有資格者			
	業者区分	町内業者	準町内業者	町外業者
	法人	町内に本店がある者	町内に支店等がある者	左記に該当しない場合は、町外業者（建設工事・コンサルタント・業務委託については、大阪府内に事業所がある者）
	個人	町内に主な営業所があり、代表者が町内に住所がある者	町内に営業所がある者	
受付期間	令和3年1月18日(月)～29日(金)（必着） 平日：午前10時～午後4時 ※正午～午後1時を除く。			
提出方法	持参または郵送（町外業者は郵送のみ）			
提出先	総務課（役場北館3階）			
有効期間	令和3年4月1日～令和5年3月31日			
用紙配布方法	町ホームページからダウンロード			

問い合わせ 総務課 ☎452・1008

ご意見募集

熊取町第6期 障がい福祉計画・第2期 障がい児福祉計画

障がい福祉サービス、障がい児通所支援などの提供体制を確保するための数値目標および必要な見込み量を定める「熊取町第6期障がい福祉計画・第2期障がい児福祉計画」を策定中です。計画案を取りまとめましたので、公表し、住民の皆さんからご意見を募集します。

募集期間 12月4日(金)～18日(金)

閲覧場所 役場住民情報コーナー、熊取ふれあいセンター、ひまわりドーム、図書館、煉瓦館、駅下にぎわい館および町ホームページ

提出方法 住所・氏名・連絡先を記入し、メール、FAX、郵送でお寄せください（様式は自由です）。

問い合わせ 〒590-0495（住所不要）
障がい福祉課
☎452・6289 FAX 453・7196
✉shougai@town.kumatori.lg.jp



広告

広告掲載枠

暮らし

Life

就業資格取得費用の一部助成

町では、就職に役立つ幅広い資格を取得する際の経費の一部を助成します。

対象

- ・町内に住所がある方
- ・研修開始時に就職を希望している方
- ・研修開始前に就労支援相談を完了している方
- ・研修の受講料などを支払った方
- ・町税および町債務を完納している方

対象資格

就業に関する資格・免許
※普通自動車免許などは除く。

対象経費

- ・研修などの受講料（教材費含む）
- ・受験料



- ・資格の登録料
- ※交通費などは除く。

助成金の額

- ・対象経費の2分の1以内
- ・上限額は1人3万円、年度内1回限り

問い合わせ

産業振興課
☎ 452・6085

住民提案協働事業 「くまとり野菜軽トラ市」 開催中



町内農家からの新鮮な野菜・果物などを手頃な価格で販売する『くまとり野菜軽トラ市』を開催しています。ぜひお越しください。

開催予定

毎週土曜日（ただし、1月2日は除く）
午前8時30分～正午

場所 熊取ふれあいセンター前
駐車場

※出店者を募集しています。
気軽にお問い合わせください。

問い合わせ

くまとり野菜軽トラ市
開催支援の会

中尾
☎ 090・96696・4793

阪口
☎ 0900・9984・8538

コンビニ交付サービス 運用停止日のお知らせ

システムのメンテナンス作業のため、次の日程はコンビニ交付サービスをご利用いただけません。ご理解をお願いします。

	12月25日	12月29日～1月3日
停止時間	午後6時～7時	終日
停止する内容	戸籍謄抄本、戸籍の附票 戸籍証明書交付の利用登録申請	全て

問い合わせ

住民課
☎ 452・6040

広告

広告掲載枠

夢広場イルミネーション

JR熊取駅前の夢広場で、イルミネーションを点灯します。

点灯期間 12月1日(火)～25日(金)
午後5時～午前0時

問い合わせ 地域の魅力づくりプロジェクト
＜熊取＞推進協議会事務局
(道路課内) ☎452・6396



散布方法
・少量の雪の場合：1㎡にひと握り程度

主要町道の一部で冬季の路面凍結に備えて、凍結防止剤を配置しています。
道路課でも凍結防止剤をお渡しできますので、事前に連絡をし、お越しく下さい。

冬季の路面凍結対策

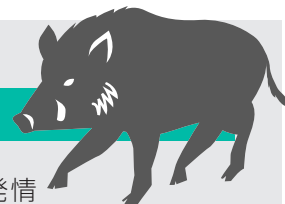
散布の注意点

- ・ゴム手袋や保護メガネを着用してください
- ・少量を2度まきの方が効果的です
- ・確実に積雪が見込まれるとき以外は、散布を控えてください

問い合わせ

道路課
☎452・6396

イノシシにご注意ください！



山間の集落を中心にイノシシの目撃情報が寄せられています。ケガや、発情期(晩秋から冬)などで興奮状態であったり、至近距離で突然出会った場合などには、襲ってくることもあるので注意が必要です。

イノシシに出会ったら

1. イノシシを刺激しない
2. あわてず、後ずさりしながらゆっくりと離れる
3. イノシシの子を見かけても、近くに母イノシシがいる可能性があるため、決して近づかない
4. 犬の散歩中に出会うと、猟犬と勘違いして襲われる場合があるので、イノシシが向かってきたときは、犬を放すなど十分に注意する

出会わないためには

1. 鈴などの音や、夜間は懐中電灯などで人間の存在を知らせる
2. 絶対にエサを与えない
3. ゴミ出しは収集日の朝に！

イノシシの捕獲は、熊取猟友会が、山間部を中心に「捕獲オリ」や「くくりわな」で行っています。捕獲場所の周辺には、標識などを設置しています。危険ですので近づかないでください。

問い合わせ 産業振興課 ☎452・6050

※詳しくはホームページ、またはお問い合わせください。

環境

Environment

**猫などの動物を捨てる
100万円以下の罰金!?**

動物虐待・遺棄は犯罪です!

次の行為（遺棄）や虐待は犯罪となり1年以下の懲役または100万円以下の罰金に処せられます。

- ・野良猫が子猫を産んで鳴き声がうるさいので、山や他の場所へ置き去りにした
- ・飼っていた猫が子猫をたくさん産んで飼育できないので、山や他の場所へ置き去りにした
- ・引っ越しをすることになり飼っていた猫を連れていけないので、山や他の場所へ置き去りにした

なお、動物を殺傷すれば5年以下の懲役または500万円以下の罰金に処せられます。

問い合わせ

環境課

☎ 452・6097

**微小粒子状物質
(PM2.5)に関する情報**

PM2.5濃度が国の暫定指針値(日平均値70 $\mu\text{g}/\text{m}^3$)を超えることが予測される場合、町からPM2.5に関する注意喚起情報をお知らせします。

PM2.5が高濃度となった場合

- ・外出や屋外での激しい運動をできるだけ減らす
- ・換気や窓の開閉は必要最小限にし、呼吸器系や循環器疾患のある方、小児、高齢者などはより慎重に行動してください

問い合わせ

環境課

☎ 452・6098

環境放射線の測定結果

町内の原子力施設周辺の環境放射線(ガンマ線)を測定した結果、左表のとおり通常の自然放射線(能)レベルの範囲(10~200ナノグレイ/時)でした。

※測定値は「大阪府のホームページ」や役場正面入口に

	測定結果 (nGy/h)		
	平均値	最大値	最小値
熊取オフサイトセンター	41 ~ 42	61	38
西小学校	48 ~ 50	64	43
山の手台1号公園	50 ~ 51	69	47
アトム共同保育園	51	67	49
南小学校	47	66	44
熊取町役場	35 ~ 36	52	33

※測定値は大阪府の「環境放射線モニタリングシステム」のデータを掲載しています。

※nGy/h(ナノグレイ/時)は、1時間あたりの放射線の量を表しています。(ナノは10億分の1)

※Gy(グレイ):人体が吸収した放射線の量
Sv(シーベルト):人体への影響を表す尺度

(例)50nGy/h \approx 50nSv/h

設置している「広報用ディスプレイ」により、リアルタイムで確認できます。
測定期間
令和2年4月~9月

問い合わせ

環境課

☎ 452・6097

排水管・ 汚水ますの確認を!

個人の排水管や下水道本管の詰まりの原因とならないよう一人ひとりが注意して、下水道を正しく使用してください。

汚水ますを点検してみよう

排水管の詰まりは常日頃からの点検で予防できます。おうちの汚水ますのふたはマイナスドライバーで簡単に開けることができますので、定期的に開いて確認してください。

汚水ますの開け方

切り込み部を
マイナスドライバーで
押し上げてください。



おうちの排水管が詰まったら...

個人の敷地内にある排水管などは、個人の管理となります。下水の流れが悪くなったり、詰まったときは、町排水設備指定工事店に点検・清掃を依頼(有料)してください。指定工事店の一覧は、町ホームページをご覧ください。

問い合わせ

下水道課

☎ 452・1011

熊取町の温室効果ガス総排出量（令和元年度実績）

町公共施設の温室効果ガス総排出量（令和元年度）は、平成25年度（※）と比べ33.0%削減できました。

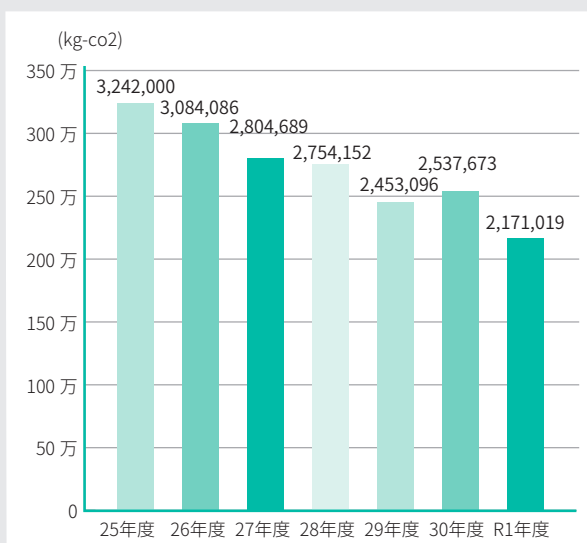
2050年までに温室効果ガス総排出量をゼロにすることを目指し、皆さんも身の回りのできることから始めませんか？

※第4期熊取町地球温暖化対策実行計画にもとづく基準年度



エコライフでゆとり生活
ホームページ

温室効果ガス排出量の推移



第4期実行計画の目標達成状況

- 基準年度 平成25年度
- 実行年度 令和元年度～令和12年度
- 中間目標年度 令和6年度
- 目標年度 令和12年度

	削減目標率 (25年度比)	令和元年度 達成状況
温室効果ガス 総排出量	▲ 40.0%	▲ 33.0%
電気使用量	▲ 10.9%	▲ 5.7%
燃料使用量	▲ 54.6%	▲ 27.2%

問い合わせ 環境課 ☎452・6097

広告

広告掲載枠

GIGAスクール構想の実現に向けた端末整備や、広報紙のリニューアルなどを新たに組みんでいます。



一般会計

令和2年度当初予算は、予算編成と町長選挙の時期が重なっていたため、経常的な必要最小限の経費のみを計上した骨格予算を編成していました。上半期の一般会計予算では、この骨格予算に、熊取駅西整備事業など、政策的な経費に加え、特別定額給付金をはじめとする新型コロナウイルス感染症対策の補正を行いました。

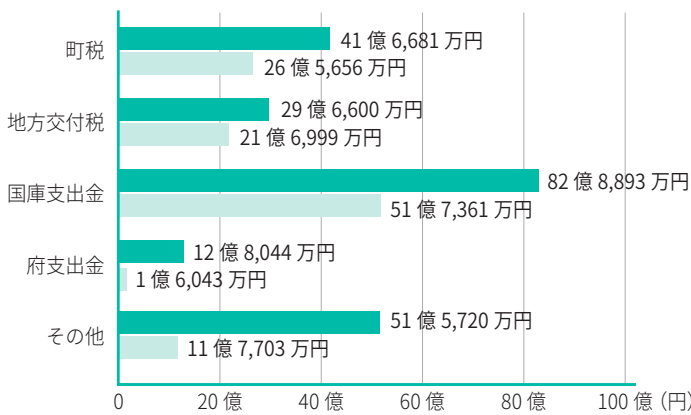
また、当初予算に計上していた、災害時の緊急情報などの伝達を強化するための防災行政無線のスピーカーの機能強化なども、順調に進んでおり、年度内に完了する見込みです。

なお、9月末現在の一般会計予算の執行状況は、グラフのとおりで、多くは事業完了後、下半期に支出されます。

予算執行状況

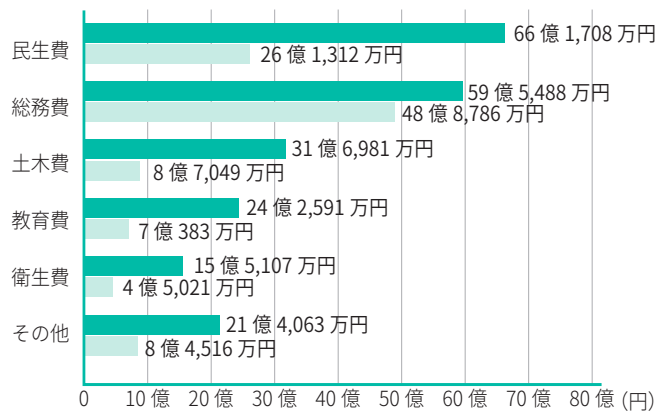
歳入

予算現額 218億5,938万円 (繰越額13億2,578万円を含む)
 収入済額 113億3,762万円 (収入率51.9%)



歳出

支出済額 103億7,067万円 (収入率47.4%)



町債・町有財産の状況

町債の状況 (9月30日現在)

合計	84億4,308万円
----	------------

町有財産の状況 (9月30日現在)

土地	1,996,824.56 m ²
建物	111,398.78 m ²
基金 ※預金のみ	64億4,373万円
出資金	1,881万円



特別会計

	本年度予算現額	上半期収入済額 (収入率)	上半期支出済額 (収入率)
国民健康保険事業 ※被保険者数 9,607人 (令和2年9月末現在)	51億6,860万円	21億5,223万円 (41.6%)	19億2,564万円 (37.3%)
後期高齢者医療 ※被保険者数 5,829人 (令和2年9月末現在)	6億9,278万円	2億5,498万円 (36.8%)	2億2,229万円 (32.1%)
介護保険 ※第1号被保険者数 12,408人 (令和2年9月末現在) ※要介護 (要支援) 認定者数 2,372人	39億9,983万円	14億9,083万円 (37.3%)	14億6,683万円 (36.7%)
墓地事業 ※墓苑使用区画数 993 / 1,005区画	1,863万円	817万円 (43.9%)	146万円 (7.8%)



03 公営企業会計

水道事業会計

今年度も安全で安心な水道水を供給するための耐震管への布設替工事を実施していますので、工事箇所周辺の皆さんには、ご迷惑をおかけしますが、ご協力をお願いします。

■水道水を供給するための予算

収益的収入		収益的支出	
本年度予算現額	9億5,835万円	本年度予算現額	9億3,894万円
上半期収入済額	4億4,730万円（収入済率46.7%）	上半期支出済額	3億6,910万円（執行率39.3%）

■配水管などを整備するための予算

資本的収入		資本的支出	
本年度予算現額	3億4,086万円	本年度予算現額	5億2,736万円
上半期収入済額	3,090万円（収入済率9.1%）	上半期支出済額	9,111万円（執行率17.3%）

■貸借対照表（9月30日現在）

資産の部		負債及び資本の部	
固定資産	75億7,378万円	固定負債	13億4,487万円
流動資産	6億2,272万円	流動負債	1億471万円
		繰延収益	36億1,149万円
		資本金	24億1,592万円
		剰余金	7億1,951万円
計	81億9,650万円	計	81億9,650万円

■令和2年度上半期損益計算書（4月1日～9月30日）

借方		貸方	
営業費用	3億4,377万円	営業収益	3億3,335万円
営業外費用	846万円	営業外収益	7,090万円
特別損失	19万円	特別利益	975万円
当年度上半期純利益	6,158万円		
計	4億1,400万円	計	4億1,400万円

※当年度上半期純利益は、前年度上半期純利益（6,037万円）に比べ121万円の増

■企業債の状況（9月30日現在） 12億8,169万円（対前年度末：▲6,527万円）

下水道事業会計

令和2年度は、人口普及率82.8%を目標に整備工事を進めています。また、経営面では、計画的かつ効率的な事業推進と収支バランスが取れた持続可能で健全な事業運営を目指すため、下水道ビジョン（経営戦略）の策定に取り組んでいます。

■下水を処理するための予算

収益的収入		収益的支出	
本年度予算現額	11億4,084万円	本年度予算現額	11億2,763万円
上半期収入済額	6億6,325万円（収入済率58.1%）	上半期支出済額	4億9,232万円（執行率43.7%）

■下水道施設などを整備するための予算

資本的収入		資本的支出	
本年度予算現額	7億7,333万円	本年度予算現額	10億436万円
上半期収入済額	1億2,013万円（収入済率15.5%）	上半期支出済額	2億5,641万円（執行率25.5%）

■貸借対照表（9月30日現在）

資産の部		負債及び資本の部	
固定資産	171億944万円	固定負債	51億2,746万円
流動資産	2億7,154万円	流動負債	3億5,845万円
		繰延収益	100億4,028万円
		資本金	15億5,391万円
		剰余金	3億88万円
計	173億8,098万円	計	173億8,098万円

■令和2年度上半期損益計算書（4月1日～9月30日）

借方		貸方	
営業費用	4億3,218万円	営業収益	2億5,196万円
営業外費用	5,186万円	営業外収益	3億8,708万円
特別損失	42万円		
当年度上半期純利益	1億5,458万円		
計	6億3,904万円	計	6億3,904万円

■企業債の状況（9月30日現在） 54億5,083万円（対前年度末：▲2億4,588万円）

泉佐野税務署からのお知らせ 令和2年分の確定申告について

新型コロナウイルス感染拡大防止のため、次のような対策を実施予定です。

1. 人数制限 2. マスクの着用 3. ボールペン・計算器具等の持参

※会場の状況により、受付を早期に終了する場合があります。

※混雑が見込まれるため、申告書はe-Tax送信や郵送での提出をお願いします。

問い合わせ 泉佐野税務署 総務課 ☎462・3471

**町が指定した法人・団体に
寄附をすると税の控除が受けられます**

令和2年1月1日以降の寄附で、町が指定した法人・団体に寄附をした場合、税の申告をすることで、寄附を行った翌年度の個人町民税で寄附金税額控除が受けられます。

また、新型コロナウイルス感染症に関する政府の自粛要請をうけて、中止等をされた文化芸術・スポーツイベントについて、チケットの払い戻しを受けない（放棄する）方は、その金額分を「寄附」とみなし、所得税や町府民税の控除を受けることができます。

個人町民税の寄附金控除の対象となる法人・団体について



問い合わせ 税務課 ☎452・1005

家屋を取り壊した場合には届出をお願いします

年末までに取り壊した場合、翌年度から固定資産税が課税されません。

登記のある家屋は法務局での滅失登記を、登記のない家屋は税務課に取壊届の提出をお願いします。

問い合わせ 税務課 ☎452・1006

広告

広告掲載枠

中小事業者等の皆さんへ

令和3年度固定資産税 減免のご案内

～要件に該当する方は申告を～

新型コロナウイルス感染症の影響で事業収入が減少している中小事業者等に対し、所有する償却資産及び事業用家屋の令和3年度固定資産税の減免を行います。

申請期限 1月4日(月)～2月1日(月)

対象 令和2年2月から10月までの任意の連続する3か月の売上高が前年の同期間と比べて30%以上減少している事業者

※減免申請にあたっては、事前に認定経営革新等支援機関などで確認を受けた申告書を提出してください。

※手続き等については、中小企業庁のホームページをご確認ください。

問い合わせ 税務課 ☎452・1006

12月の(夜間・休日)町税等納付相談窓口の開設日

町税や国民健康保険料、水道料金などの納め忘れはありませんか？

相談窓口開設の日時

○夜間相談窓口 午後5時30分～8時

12月7日(月)～11日(金)
17日(木)・24日(木)

※17日(木)は町税のみ、
24日(木)は国民健康保険料のみです。

○休日相談窓口 午前9時～午後5時30分

12月6日(日)・12日(土)・13日(日)

※6日(日)は、町税のみです。

相談窓口開設の場所・問い合わせ

① 役場

町税 [町府民税・固定資産税 軽自動車税・法人町民税]	収納対策課 (6番窓口) ☎452・1007
国民健康保険料	保険年金課 (4番窓口) ☎452・6193
後期高齢者医療保険料	保険年金課 (4番窓口) ☎452・6195

② 熊取ふれあいセンター

介護保険料	介護保険課(1階) ☎452・6297
保育料	保育課(3階) ☎452・6293

③ 希望が丘受水・配水場 (希望が丘2丁目15番4号)

水道料金 および 下水道使用料	上水道課 ☎452・0357
--------------------	-------------------

※証明書の発行など、通常業務は行っていません。

※詳しくはホームページ、またはお問い合わせください。

国民年金保険料の納め忘れはありませんか？



国民年金保険料の納め忘れがあると、将来受け取る老齢基礎年金の受給額が少なくなったり、受け取れなくなったりします。また、病気やケガで障がいが残ったときの障がい年金や亡くなったときに遺族に支給される遺族年金が受け取れなくなることもありますので、納め忘れがある方は早めに納付しましょう。

問い合わせ 貝塚年金事務所 ☎431・1122

※詳しくはホームページ、またはお問い合わせください。

要介護者の方へ

所得税確定申告の証明について

① 要介護者などのおむつ代の医療費控除

確定申告の際、おむつ代の領収書に医師の「おむつ使用証明書」（2年目以降は町発行の確認書）を添付して、医療費控除を申告することができます。

② 介護保険の要支援・要介護認定者の障がい者控除

身体障がい者手帳や療育手帳の交付を受けていない方も65歳以上で介護保険の要支援・要介護認定を受けられていて、身体障がい者に準ずる人などとして判定された場合、町が発行する「障がい者控除対象者認定証」を確定申告の際、提示することにより、障がい者控除が受けられます。

証明手数料 ①②とも300円 ※事前に申請が必要です。

問い合わせ 介護保険課 ☎452・6297

※詳しくはホームページ、またはお問い合わせください。

手話を覚えてね！

手話

ワンポイントレッスン

終わる（終了）

両手をすばめながら
下にさげていく。



笑顔を守る地域の子育て

子育ての先輩や地域の皆さんが一体となり、
子育て中のママ・パパが
悩みや不安を抱え込まないように、
子育てをサポートしています。
子どもを生みたい、育てたいと思える
まちにしたい、そんな思いのもと、
地域で子育ての輪が広がっています。



子宮頸がん予防ワクチンのお知らせ



定期接種(公費)で受けられる予防接種に、子宮頸がん
予防ワクチン(HPVワクチン)があります。

対象 小学校6年から高校1年相当の女性

接種方法 協力医療機関で、6か月から1年の間に同じ種
類のワクチンを3回接種

注意事項

極めてまれに、重い副反応が出ることがあります。
接種にあたっては家族で話し合い、かかりつけ医と相
談するなど、リスクについても充分検討してから受け
てください。

※子宮頸がんワクチン接種の詳しい情報は、厚生労働省の
ホームページをご覧ください。

厚生労働省 子宮けいがん



問い合わせ すくすくステーション ☎452・6294

町立西保育所民営化移管先事業者を選定

令和4年4月から次の法人が運営します

選定法人 学校法人 誠優学園
(認定こども園フレンド幼稚園の運営法人)

問い合わせ 保育課 ☎452・6293



※詳しくはホームページ、またはお問い合わせください。

子育てひろば

子育てに関する教室やサポート
保育園や図書館などの情報をお届けします。

子育てひろば・子育てサポート

無料

保育園の園庭やおもちゃを使って園児といっしょに遊んだり、
保育士や幼稚園教諭に遊びや子育ての相談ができます。

※詳しくはホームページ、またはお問い合わせください。



子育てひろばや園庭開放をしている場所

- 中央保育所 ☎452・0009
- 東保育所 ☎452・0310
- 西保育所 ☎452・1200
- 北保育所 ☎453・0573
- さくらこども園 ☎452・0345
- フレンド幼稚園 ☎453・1661
- アトム共同保育園 ☎452・7112
- つばさ共同保育園 ☎451・2535
- すみれ保育園 ☎453・3000
- 熊取みどり幼稚園 ☎452・0447

つどいの広場

気軽に来て遊んだり、
子育ての相談ができる場所です。

- ぷらっつ ☎452・6834
- であいのひろば ☎452・2214

詳しくは
こちら!



ちょっと助けてほしい時のサポート事業

気軽に子育てのお手伝いや
地域のサポートが利用できます。

- ホームスタートくまとり ☎452・6824
- ファミリー・サポート・センターくまとり ☎452・6002

子どもの講習・相談

無料

	講習	各種相談		
種類	離乳食	すくすく相談	発達相談(おやこ相談)	電話相談
日時	17日(木)※要予約 午前10時~11時30分 (受付:午前9時45分~)	16日(水)※要予約 午前10時~11時 ※20分ごとに区切って実施	※予約制	平日 午前9時~午後5時
場所	熊取ふれあいセンター			
内容	講習と試食 保育なし	健康相談 母乳相談(別予約必要)	発達相談員による相談	子育て、予防接種、 食事、栄養など

■ お問い合わせ すくすくステーション ☎452・6294

子育て学習会

無料
申込不要

※保護者や祖父母だけの参加も可

あいあい教室

- 対象 4か月児健診後～1歳2か月までの子どもと保護者
- 日時 1月7日(木) 午前10時～11時30分
- 場所 熊取ふれあいセンター3階
- 内容 快い睡眠はどう生まれるのか

くまちゃん教室

- 対象 1歳3か月～2歳6か月までの子どもと保護者
- 日時 12月17日(木) 午前10時～11時30分
- 場所 熊取ふれあいセンター3階
- 内容 食べ物で遊んでしまう行動

■ 問い合わせ 子育て支援課 ☎452・6800

熊取図書館

無料
申込不要

おはなしおたのしみ会

- 小さい子向け
 - 対象 5歳未満の子ども
 - 日時 毎週土曜日 午前11時～
- 大きい子向け
 - 対象 5歳以上の子ども
 - 日時 毎週土曜日 午後2時30分～

あかちゃんの時間

- 対象 町内在住の0～1歳(歩けるまで)の子どもと保護者
- 日時 12月4日(金) 午前11時～
- 定員 先着15組

親子でリミック

- 0歳向け(町内在住)
 - 日時 12月18日(金) 午前10時15分～
- 1歳向け(町内在住)
 - 日時 12月18日(金) 午前11時15分～
- 2歳以上(町内在住)
 - 日時 12月17日(木) 午前11時～
 - 定員 各先着15組
 - ※受付は15分前



本の読み聞かせや貸し出しを行います

	日 時	場 所
アトム文庫	毎週火曜日 ※ 29日は休み 午前9時30分～正午	アトム共同保育園
なな文庫	毎週水曜日(本の返却のみ) ※ 30日は休み	町立北保育所
つばさ文庫	毎週木曜日 ※ 31日は休み 午前11時～正午	つばさ共同保育園

■ 問い合わせ 熊取図書館 ☎451・2828

※詳しくはホームページ、またはお問い合わせください。

健康ひろば

Health Information



このマークのイベントは「熊取ぴんぴん元気！ポイントアップ事業」の対象です。

受けよう！検診



	検診名	日程
要予約	胃、大腸 結核・肺がん	9日(水) 午前

※12～3月実施分は予約受付中です。

12月は大阪府献血推進月間

～献血がつなぐ 命と優しさを～

400ml献血、複数回献血へのご協力をお願いします。

特に若年層の献血者が激減しています。ぜひ、献血にご協力を！



健康づくり行事



健康づくり行事に参加しませんか？

行事名・グループ名	日時等
ツキイチウォーキング！ 短縮コースNo.1 (健康くまとり探検隊)	12月15日(火) 午後0時45分～4時 ※参加費50円(保険代) ※雨天時22日(火)に順延
タピオ体操& ラバーバンド練習日 (くまとりタピオ元気体操ひろめ隊)	12月9日(水) 午後1時30分～3時30分 ※池島先生の練習日
食改定例会 (熊取町食生活改善推進協議会)	12月15日(火) 午前10時～正午

※場所:熊取ふれあいセンター

大阪府泉佐野保健所行事

無料

検査・相談の受付

	種類	実施日・連絡先等
検査	HIV・梅毒	第1・3月曜日 ☎462・7703 ※予約不要、匿名可
	こころの健康	平日 ☎462・4600 ※要予約
相談	医療関係	平日 ☎462・7701

※場所:大阪府泉佐野保健所
12月29日(火)～1月3日(日)は休み

■ 問い合わせ 健康・いきいき高齢課 ☎452・6285

広告

広告掲載枠

『めざせ! がっちり健幸』の表彰式を行いました!



ご自身の健康を意識し、健やかな生活を送っていただくため、『めざせ! がっちり健幸』の「健幸でがっちり賞」および「健幸で始めま賞」の表彰を行っています。

対象となる方へは案内をすでに郵送していますが、表彰及び副賞を受けるには申請（始めま賞は健診の受診後）が必要です。

まだ健診を受診されたことのない方は、ぜひ、表彰に向けて受診してください。

■問い合わせ 保険年金課 ☎452・6183

ノロウイルス食中毒を防ぎましょう

冬から春先にかけて、ノロウイルスが流行しやすい季節になります。感染するとおう吐や下痢、発熱などの症状が現れます。ノロウイルス食中毒を起こさないために、次の点を守りましょう。

- ① 調理前、食事前、トイレの後は石けんを使ってしっかり手を洗う
- ② カキなどの二枚貝は、中心部分が90℃以上になってから90秒以上加熱する
- ③ 使用した調理器具は、洗浄後に煮沸消毒または塩素系漂白剤で消毒する
- ④ 嘔吐や下痢、発熱などの症状がある場合は、調理に関わらない

■問い合わせ 泉佐野保健所 衛生課 ☎464・9688

健康づくりの推進等に関する連携協定締結

本町の健康寿命の延伸や健康なまちづくりの推進等に向けて住民の皆さんのより一層の健康的な生活の実現のため、明治安田生命保険相互会社と「健康づくりの推進等に関する連携協定」を締結しました。



※詳しくはホームページ、またはお問い合わせください。

広告

広告掲載枠



町内外の皆さんからのお知らせです。

MINNA no HIROBA

みんなのひろば

詳しくは、各事務局・主催者へお問い合わせください。

大阪府緊急雇用対策 特設ホームページが開設

6万件以上の求人掲載!大阪府と民間人材サービス事業者が連携し、求職活動中の皆様に、希望する雇用形態等に応じた求人情報を提供しています。また、求職者登録をしていただくことで、様々な就職支援サービスの利用も可能となります。ぜひ、この機会にご覧ください。

- お問い合わせ
大阪府雇用促進支援金事務局
☎06・4794・7050



4 商工会 (岬・阪南・泉南・熊取) 協催

おおさか泉南まるごと商店めぐり

『物産展』のように1つの会場で行うイベントではなく、各参加店が開催場所となります。なお、参加店並びに各店舗の販売時間は、折込チラシ、商工会ホームページでお知らせします。

- 日時 1月8日(金)・9日(土)の2日間で各参加店の販売時間
- 場所 各参加店の店舗
- お問い合わせ
熊取町商工会 ☎453・8181



第31回くまとりロードレースは「中止」します

例年3月に開催しています「第31回くまとりロードレース」は、新型コロナウイルス感染拡大防止の観点から、参加ランナーおよび運営スタッフ等関係者の安全、安心の確保が困難であると判断し、開催を中止とします。ご理解いただきますようお願いいたします。

- お問い合わせ くまとりロードレース実行委員会事務局 (煉瓦館内) ☎453・0391

広告

広告掲載枠

MINNA no HIROBA

家族介護者健康教室

- 対象 家族などの介護をされている方、また介護に関心がある方
- 日時 12月16日(水) 午後1時30分～3時
- 場所 熊取ふれあいセンター3階
- 内容 健康の秘訣は健やかな腸から ～腸トレでミルミル元気!～
- 講師 近畿中央ヤクルト株式会社 戸川 真早美 氏
- 定員 先着20人
- 申込方法 12月1日(火)～11日(金)までに電話
- 費用 無料
- 問い合わせ 熊取町社会福祉協議会 ☎452・6001



令和3年大阪ろうあ者成人式

- 対象 府内在住のろうあ者で、平成12年4月2日～平成13年4月1日生まれの方
- 日時 1月10日(日)
午前11時～午後3時30分
- 場所 大阪府立福祉情報コミュニケーションセンター4階
- 内容 式典、アトラクション（懇親会など）
- 費用 新成人とその親、聴覚支援学校在校生は無料
その他の参加者は2,000円（懇親会費）
- 申込方法 電話またはFAX（住所・氏名・生年月日・FAX番号を記載）
- 問い合わせ
(公社)大阪聴力障害者協会事務局 中野
☎06・6748・0380 FAX 06・6748・0383

楽しく生きる知恵探し

介護予防講座（閉じこもり予防や認知症予防）を行います。

- 対象 町内在住の方で概ね65歳以上の方
- 日時 12月18日(金)・25日(金)
いずれも午前10時30分～正午
- 場所 熊取ふれあいセンター4階
- 講師 池島 明子 氏
- 定員 先着各20人
- 申込方法 12月9日(水) 午前9時～電話
※申し込みはどちらか1講座となります。
- 費用 1回100円
- 問い合わせ
熊取町社会福祉協議会 ☎452・6001

広告

広告掲載枠



MINNA no HIROBA
関空 NEWS



関西国際空港でGo Toキャンペーンをご利用いただけます！

関西国際空港では、対象店舗で、Go Toトラベルキャンペーンで配布される地域共通クーポンや、Go To Eatキャンペーンのプレミアム付き食事券及び、オンライン飲食予約によるポイント付与をご利用いただけます。旅行の思い出のひとつとして、お食事やお土産購入をお楽しみください。飛行機をご利用にならないお客様もご利用いただけるレストランやショップも対象店舗として数多く登録していますので、この機会にぜひGo Toキャンペーンをご活用ください！

なお、関西国際空港では、お客様および従業員の安全を最優先に感染症の拡大防止に努めています。皆さまのご理解とご協力をお願いします。

●対象店舗の詳細についてはこちら

<https://www.kansai-airport.or.jp/shop-and-dine/notices/3120>



関西国際空港をご利用になられるお客様へのお願い

○マスクの着用

ターミナルビルへご入館の際は必ずマスクを着用してください。
※乳幼児や着用が困難な場合は除く。

○手洗い・消毒

手洗い、手指の消毒を積極的にお願ひします。

○ソーシャルディスタンス

ほかのお客様との距離を確保してください。保安検査場などには、ソーシャルディスタンスを呼びかけるシールを張り付けています。



©Kansai Airports SORAYAN

●KIXでの感染症対策および最新情報はこちら

<https://www.kansai-airport.or.jp/notices/covid-19>



発熱など体調不良の方はご来館をお控えください。お客様に安心してご利用いただけるよう、お客様および従業員の安全を最優先に対策に取り組んでまいります。

広告

広告掲載枠



まちかど写真館

Photo News

町の話題や受賞された方などを写真でお届けします。



左：松井 みゆきさん 右：一ノ瀬 由美子さん

感謝状の贈呈と辞令の交付

平成28年10月から令和2年9月まで4年間の長きにわたり本町の教育委員として、教育の振興にご尽力いただいた功績に対し、松井みゆきさんに感謝状を贈呈しました。

そして、10月から新しく教育委員に就任された一ノ瀬由美子さんに辞令の交付をしました。



くまとりふるさと応援寄附をいただきました

女性の地位向上をめざし、さまざまな活動をされている「国際ソロプチミスト大阪ーりんくう」様から、図書館の図書購入のために10万円のご寄附をいただきました。

寄附金については、さまざまな図書を購入し、住民の皆さんのために有効に活用させていただきます。



町民スポーツ賞を授与

スポーツ活動で優秀な成績を収められた石屋亜衣莉さん、小浦絵美里さん、木村優希さんに授与しました。

皆さんは、第13回日本高校ダンス部選手権夏の公式全国大会ビッグクラスで『準優勝』の成績を収められました。今後のさらなるご活躍を期待します。

左：石屋 亜衣莉さん
中：小浦 絵美里さん
右：木村 優希さん

施設からのお知らせ

Title. **今月の休館日** Month. **12**

- 煉瓦館 第4水曜日
- 公民館、町民会館 毎週火曜日
- 熊取図書館 毎週火曜日・最終木曜日
- 野外活動ふれあい広場 毎週火曜日
- ひまわりドーム 毎週火曜日

※年末年始の休館情報はP.4をご覧ください。

町内各施設の催しや講座などのお知らせをお届けします。
詳しくは、お問い合わせください。

新春野草観察と七草摘み

新春の里田を散策し、野草観察と七草採取をしませんか。今年はお家で七草粥を食べて、新しい年を元気で過ごしましょう。

- 日時 1月9日(土) 午前10時～午後1時
※小雨決行
- 場所 野外活動ふれあい広場
- 定員 先着20人
- 費用 50円(保険代) ※当日徴収
- 持ち物 手袋、水筒、タオル、採取した七草を入れる袋
※野外活動に適した服装
- 申込方法 1月4日(月)～8日(金)
午前9時～午後5時までに窓口、電話またはネット

ネット予約はこちら



- 主催 熊取町緑と自然の活動推進委員会

野外活動ふれあい広場

〒590-0441 大字久保3162
☎ 453・5556



煉瓦館イルミネーション

煉瓦館をLEDライトを使って飾りつけます。また、体験ホールでは、町内保育所の作品展を開催します。

- 日時 12月1日(火)～25日(金)
- 場所 煉瓦館
- 煉瓦館イルミネーション点灯期間
12月1日(火)～25日(金) 午後5時～10時
- 申込方法 不要



煉瓦館

〒590-0415 五門西1-10-1
☎ 453・0391



熊取ゆうゆう大学教養楽部

受講生募集

キャッシュレス時代をお得にするマネー講座

- 対象 町内在住・在勤・在学の方優先
- 日時 12月12日・19日（全2回土曜日）
午前10時～正午
- 場所 公民館2階
- 内容 スマホ決済を含めた賢い家計管理術を学びます。
- 定員 先着20人 ※保育あり(要予約)

子どもプログラミング講座

～オリジナルゲームを作ろう～

- 対象 町内在住・在学の方で小学3～6年生
- 日時 12月20日(日)
①午前10時～11時30分
②午後1時30分～3時
- 場所 公民館1階
- 定員 各回先着9人

親子で押し花体験

～ミニ羽子板かざりを作ろう～

- 対象 町内在住の6歳児～小学6年生
(必ず保護者同伴でお申し込みください)
- 日時 12月20日(日) 午前10時～正午
- 場所 公民館2階
- 定員 先着5組
- 費用 1人500円
(材料費)



※サイズ：長さ約18.7cm

お正月の寄せ植えをつくろう

- 対象 町内在住・在勤・在学の方優先
- 日時 12月24日(木) 午後1時～3時
- 場所 公民館2階
- 内容 お正月から春先まで楽しめる、素敵な寄せ植えをつくります。
- 定員 先着16人
※保育あり(要予約)
- 費用 2,000円 (材料費)
- 持ち物 直径25cmの鉢



※写真はイメージです

各講座共通事項

- 申込方法 12月4日(金) 午前9時～
電話または窓口でお申し込みください。

公民館

〒590-0451 野田1-1-12
☎ 452・6363 FAX 452・6365



図書館コーナー

熊取図書館では、いろいろなイベントを開催しています。
皆様のご参加をお待ちしています。

シニアコンサート

～歌で紡ぐ日本の四季～

図書館で人気の音楽グループ「かたつむり」による参加型コンサート。今回は町民会館ホールで開催します！

- 対象 町内在住の中老年の方
- 日時 1月24日(日) 午後2時～3時
(開場：午後1時15分)
- 場所 町民会館ホール
- 内容 「花」「ふじの山」「赤とんぼ」など
- 定員 先着100人
- 持ち物 マスク
- 費用 無料
- 申込方法 12月12日(土) 午前10時～
図書館へ電話で申し込み

熊取図書館

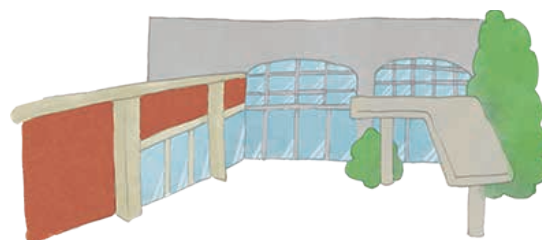
〒590-0451 野田4-2714-1
☎ 451・2828



書庫公開デー

普段は入っていただけない書庫で読みたい本を探しませんか。

- 対象 町内在住・在勤・在学の方
- 日時 12月19日(土) 午前10時～正午
- 場所 図書館地下書庫
- 定員 20人
- 費用 無料



永楽ゆめの森公園

〒590-0451 大字野田65-10
☎ 452・7676



重要文化財 中家住宅

〒590-0415 五門西1-11-18
☎ 453・0391



総合体育館 ひまわりドーム

〒590-0441 久保5-3-1
☎ 453・5200



トレーニング講習会（初回必須）
およびアリーナ個人使用可能時間は、
町ホームページをご覧ください。
お問い合わせください。



／ 今月の相談 ／

「どこに聞けばよいかわからない」など、一般の相談は平日の午前9時～午後5時15分に総合相談窓口（役場本館1階）で受け付けています。

相談名	相談内容	日時 ※祝日は除く	場所
法律相談	弁護士による相談(要予約・定員各日8人)	8日(火)・22日(火) 午後1時～5時	役場東館 2階相談室 問 生活福祉課 ☎493・8039
生活福祉相談	福祉や生活支援・ひきこもりなど 生活上の悩みごとなど	随時受付 午前9時～午後5時	役場 1階 3番窓口 問 生活福祉課 ☎493・8039
生活困窮相談 〔はーと・ほっと相談室〕	働けない、住む所がないなど(予約優先)	月・木曜日 午後2時～4時	役場 1階 3番窓口 問 生活福祉課 ☎493・8039
		上記以外 午前9時15分～午後5時15分	岸和田子ども家庭センター 問 岸和田子ども家庭センター ☎441・2760
行政書士相談	遺言・相続などの書類作成など (要予約・定員6人)	18日(金) 午後1時～4時	役場東館 2階相談室 問 大阪府行政書士会泉州支部 ☎483・7373
心配ごと相談	心配ごとや悩みごと(要予約)	15日(火) 午後1時～3時	熊取ふれあいセンター 問 社会福祉協議会 ☎452・6001
人権相談	人権相談(女性相談含む) ※当日は、電話相談も可 ※3日は女性限定、10日は人権擁護委員による相談	3日(木)・10日(木) 17日(木)・24日(木) 午後1時～3時	役場東館 2階相談室 問 人権・女性活躍推進課 ☎452・1004 [全日程とも女性相談員]
健康相談	保健師、管理栄養士による生活習慣病 予防に関する健康・栄養相談	随時受付 午前9時～午後5時	熊取ふれあいセンター 問 健康・いきいき高齢課 ☎452・6285
高齢者支援相談	高齢者の方やそのご家族の 悩みや疑問、相談	毎週月～土曜日 午前9時～午後5時30分	社会福祉法人 弥栄福祉会建物内 問 地域包括支援センターやさか ☎453・8330
		1日(火) 午前10時～正午	熊取ふれあいセンター
障がい者生活相談	障がいのある方とその家族の生活上の 悩みごとなど(要予約)	16日(水) 午後2時～4時	熊取ふれあいセンター 問 障がい福祉課 ☎452・6289
行政相談	国・府・町の事業や施策などに関する 苦情や要望	15日(火) 午後1時～3時	役場東館 2階相談室 問 総務課 ☎452・1003
税金相談	税理士による相続税など 税全般(要予約)	今月はありません。	役場 1階 5番窓口 問 税務課 ☎452・1005
納税相談	夜間・休日の町税の納税	夜間 7日(月)～11日(金)・17日(木) 午後5時30分～8時	役場 1階 6番窓口 問 収納対策課 ☎452・1007
		休日 6日(日)・12日(土)・13日(日) 午前9時～午後5時30分	
就労支援相談	就労問題(就職のあっせんはしていません)	毎週月・水曜日 午後1時～5時	役場 2階産業振興課 問 産業振興課 ☎452・6085
消費生活相談	消費生活、多重債務 ※相談時間30分以内(当面の間は電話のみ)	随時受付 午後1時～5時 (受付:午後4時まで)	役場東館 1階消費生活センター 問 産業振興課 ☎452・6085
金融相談会	創業や教育ローンなど ※相談時間30分以内	8日(火) 午前10時～午後4時	熊取町商工会 問 熊取町商工会 ☎453・8181
子ども・家庭相談 〔発達相談・教育相談〕	0～18歳の子どもの発達・いじめ・ 非行・不登校など (専門相談は要予約)	① 随時受付	①熊取ふれあいセンター 問 子育て支援課 ☎452・6814
		② 要予約	②教育・子どもセンター 問 学校教育課 ☎452・6361
母子保健相談	子どもの発育・発達・予防接種 (専門相談は要予約)	随時受付 午前9時～午後5時	熊取ふれあいセンター 問 すくすくステーション ☎452・6294
進路選択支援相談	子どもの進路選択(要予約)	毎週水・木・金曜日 午前9時～午後5時	役場 2階学校教育課 問 学校教育課 ☎452・6361
空き家相談会	大阪府宅地建物取引業協会 泉州支部による空き家相談(要予約)	18日(金) 午後1時～4時	役場東館 1階会議室 問 まちづくり計画課 ☎452・6401
マイナンバー カード相談	時間外の申請・受け取り、更新、 その他相談	夜間 3日(木)・17日(木) 午後5時30分～7時30分	役場 1階 1番窓口 問 住民課 ☎452・6040
		休日 13日(日) 午前9時～正午	



お知らせ

一般家庭の年末年始のごみ収集について

可燃ごみの年内最終収集日及び年始開始収集日、資源ごみの12月及び1月の収集日は、次のとおりです。きちんと分別し、収集日の朝7時までに出してください。

■ 可燃ごみ

地区名	曜日	年内最終日	年始開始日
月・木 収集地区 青葉台、池の台、小垣内(川田含む)、大久保(全区) 大久保サニーハイツ、熊取グリーンヒル、紺屋、水荘園 野田、泉陽ヶ丘、若葉	月	12月28日	1月4日
火・金 収集地区 朝代、希望が丘、公社熊取、五門、翠松苑、東和苑 成合、長池、美熊台、和田、関空国際、つばさが丘(東)	火	※臨時収集 12月29日	1月5日
水・土 収集地区 小谷、大宮、大原、久保、山の手台、高田 つばさが丘(北・西)、五月ヶ丘、桜が丘、七山、自由が丘 新野田、つつじヶ丘、緑ヶ丘、南山の手台	水	※臨時収集 12月30日	1月6日

■ 資源ごみ

地区名	曜日	資源ごみ① (びん類・紙類・衣類)		資源ごみ② (かん類・ペットボトル)		資源ごみ③ (プラスチック製容器包装)	
		12月	1月	12月	1月	12月	1月
五門	月	14日・28日	11日・25日	7日・21日	4日・18日	7日・14日 21日・28日	4日・11日 18日・25日
青葉台、泉陽ヶ丘 紺屋、野田	火	8日・22日	12日・26日	1日・15日	5日・19日	1日・8日 15日・22日	5日・12日 19日・26日
池の台 熊取グリーンヒル 大久保(3区)、水荘園 大久保サニーハイツ	水	9日・23日	13日・27日	2日・16日	6日・20日	2日・9日 16日・23日	6日・13日 20日・27日
東和苑、翠松苑 桜が丘、つつじヶ丘	木	10日・24日	14日・28日	3日・17日	7日・21日	3日・10日 17日・24日	7日・14日 21日・28日
大久保 (1・2・4・5・6・7区)	金	11日・25日	8日・22日	4日・18日	15日	4日・11日 18日・25日	8日・15日 22日・29日
美熊台、公社熊取 長池、朝代、 関空国際	月	7日・21日	4日・18日	14日・28日	11日・25日	7日・14日 21日・28日	4日・11日 18日・25日
大宮、久保、五月ヶ丘 小谷、緑ヶ丘	火	1日・15日	5日・19日	8日・22日	12日・26日	1日・8日 15日・22日	5日・12日 19日・26日
小垣内(川田含む) 希望が丘、 つばさが丘(東)	水	2日・16日	6日・20日	9日・23日	13日・27日	2日・9日 16日・23日	6日・13日 20日・27日
自由が丘、七山、高田 つばさが丘(北・西) 成合、和田	木	3日・17日	7日・21日	10日・24日	14日・28日	3日・10日 17日・24日	7日・14日 21日・28日
若葉、大原、新野田 山の手台、南山の手台	金	4日・18日	15日	11日・25日	8日・22日	4日・11日 18日・25日	8日・15日 22日・29日

■ 粗大・不燃ごみ収集

電話申込 12月28日(月)午後5時まで (☎496・0053) <年内収集の最終受付 12月16日(水)午後5時まで>
※閉庁時はインターネット申し込みのみとなります。

■ 問い合わせ 環境課 ☎ 452・6098

熊取町 Facebook



熊取町 LINE



熊取町マイロ
(広報閲覧アプリ)



古紙パルプ配合率70%再生紙を使用

ごみ減量とリサイクル
推進のため、広報くま
とりは再生紙を使っ
ています。