

住みたい 住んでよかった ともにつくる
“やすらぎ”と“ほほえみ”のまち



広報くまとり

KUMATORI

令和3年

2 月号

February 2021

No.837

祝！
成人式



気候変動の影響が大きくなる危機的状況の中、「熊取町気候非常事態宣言」を表明し、周知啓発や、プラスチックごみの抑制などに取り組んでいます。

子どもたちの

未来のために

今できること

熊取町気候非常事態宣言

(令和2年5月25日)

1. 気候変動の非常事態に関する住民への周知啓発に努めるとともに、4R(Refuse リフューズ：ごみの発生回避・Reduce リデュース：ごみの発生抑制・Reuse リユース：再使用・Recycle リサイクル：再資源化)の啓発・教育に積極的に取り組み、併せて海洋汚染原因となるプラスチックごみの抑制に努めます(4RについてはP.10参照)。
2. 省エネルギーの推進や再生可能エネルギーの活用を促進し、2050年までに温室効果ガス排出量を実質ゼロにすることを目指します。
3. 森林などの豊かな自然環境を守り、二酸化炭素の抑制に取り組むことにより、良好な自然循環の実現を目指します。
4. 気候変動の影響に対応するため、災害に強いまちづくりを推進します。



町では、プラスチックごみと食品ロスを減らす様々な取り組みを『熊取町エコプロジェクト』として実施しています。

プラスチックごみ問題

不用意に捨てられたレジ袋やペットボトルなどは、河川などを通じて海へ運ばれ、深刻な海洋汚染を引き起こしており、プラスチックごみの削減が国際社会で求められています。

町では「くまとりプラスチックごみゼロ宣言」(平成31年2月)を行い、プラスチックごみの削減に取り組んでいます。



エコバッグの普及啓発

本町では、いつでも携帯しやすいよう、コンパクトなキーホルダー式のオリジナルのエコバッグを作成しました。



食品ロス問題

日本では、まだ食べられるのに捨てられる「食品ロス」が年間なんと646万トン(1人当たり毎日お茶碗1杯分)も！

フードドライブの実施

この食品ロスを削減し、「もったいない」を「ありがとう」に変える取り組みとして、フードドライブ(食品回収窓口)を町内各公共施設に設置しています。



未来を救うことができるのは
私たち一人ひとりの行動

近年、全世界で発生する強い台風や集中豪雨などの極端な気象を引き起こす気候変動の問題や貧困、不平等などを解決し、2030年までに、世界中の全ての人が、幸せな生活ができるようにと決めた世界共通の目標『SDGs(持続可能な開発目標)』の実現に向け、熊取町は「熊取町気候非常事態宣言」を表明しています。子どもたちの未来のために、できることから始めませんか？

問い合わせ 環境課 ☎ 452・6097

地域の魅力づくり プロジェクト

〈熊取〉推進協議会を

ご存じですか？

この協議会は、商工会、地域の方々、行政や交通事業者が連携して構成しており、町唯一の鉄道玄関口であるJR熊取駅周辺を中心にまちをきれいにし、活性化していかうという目的で、様々なプロジェクトを実施しています。



MIRYOKU dukuri PROJECT

花いっぱいプロジェクト

駅前広場とその周辺を花いっぱいにする活動で、地元自治会や子ども会と連携して、花苗を花壇に植え付けたり、児童が花苗を植え付けたプランターを駅周辺の商店や事業所に配布し、育成協力を得て、花と緑の輪を駅から地域へ広げていこうとするプロジェクトです。



MBSTV「せやねん！」の人気コーナー『スマイル工務店』でおなじみの阪上良雄さんも花いっぱいプロジェクトで活動しています!!

緑化プロジェクト

町内造園事業者や花き販売事業者の10者(協働者)のボランティアにより、駅前広場の植栽帯エリアごとに、各事業者がそれぞれ個性ある花木の植栽などにより庭作りをし、華やかで美しい駅前とするプロジェクトです。(協働者による維持管理や季節ごとの花苗の植え付けの実施)

クリーンプロジェクト

駅周辺の事業所を中心にボランティアを募集し、駅周辺の清掃作業を行う活動で、環境美化を駅から地域へ広げていこうとするプロジェクトです。

広報くまとり

KUMATORI

令和3年

2月号
No.837

2月1日発行

目次

特集

- 02 子どもの未来のために
今できること
- 04 地域の魅力づくりプロジェクト
- 06 お知らせ（各種）
- 07 職員募集【会計年度任用職員】
- 20 子育て
- 27 まちかど写真館
- 28 施設からのお知らせ
- 31 今月の相談
- 32 町制施行70周年記念プレ事業
和楽器演奏集団「独楽」
& 津軽三味線ユニット「来世楽」
コラボレーション公演 ほか

人の動き

※令和2年12月末現在(対前月比)

人口 43,407人 (+9)
男 21,016人 (-2)
女 22,391人 (+11)
世帯数 18,247世帯(+2)

緊急事態宣言発出

1月14日～2月7日

不要不急の外出・移動を自粛してください。
特に、午後8時以降の不要不急の外出自粛を徹底してください。

新型コロナウイルス感染症の拡大状況によっては、各種イベントなどが、中止・延期になる場合があります。最新情報は、町ホームページや各種公式ホームページをご覧ください。

コロナ禍の中で使用済みマスクのポイ捨てが見られます。

感染症拡大防止・海洋汚染防止・美しいまちづくりのためにもポイ捨てはしないでください。

駅前ギャラリー
プロジェクト

町内全小学校(5校)の児童が描いた絵画から、各小学校が推薦した約160作品を熊取駅自由通路連絡デッキに年間4回に分けて展示するプロジェクトです。

X'mas にぎわい
プロジェクト

クリスマス月に駅前広場ににぎわいを創出させるため、毎年12月1日～25日の間、イルミネーションを設置するプロジェクトです。

地域の魅力づくり
プロジェクト〈熊取〉の
支援自動販売機を駅前に
設置

駅前に3台設置されている自動販売機の設置使用料が、協議会の活動資金の一部となっています。



お知らせ

今年度の「駅前活性化イベント～熊取駅前を魅力あふれる駅前へ～」は、新型コロナウイルス感染拡大防止のため、中止になりました。

問い合わせ 地域の魅力づくりプロジェクト
〈熊取〉推進協議会事務局（道路課内）

☎452・6396

お知らせ

Information

募集

Recruitment

レクリエーション農園の
新規入園者募集!

一世帯2区画までの利用が可能です

町内11か所ある農園の空き
区画の新規入園者を随時募集
しています。
申込方法 3月15日(月)〜窓口
(印鑑持参)
入園申込資格 町内在住で非
農家の方
入園料 年額1500円(1
区画)
※空き区画の状況等は、町
ホームページ、またはお問い
合わせください。



問い合わせ

産業振興課
☎ 452・6050



岸城中学校夜間学級生徒を募集

大阪府内に住み、義務教育の年齢(満15歳)をこえている人のうち、いろいろな事情で中学校を卒業
していない人や実質的に十分な教育を受けられないまま中学校を卒業した人を対象に、夜間に中学校
教育を行っています。「あいうえお」から勉強ができ、授業料は無料です。外国籍の方も入学できます。

入学受付期間 4月30日金曜日まで ※土・日曜日、祝日は除きます。

- 問い合わせ**
- 岸城中学校 (電話: 438・6553)
 - 岸和田市教育委員会教育総務部総務課 学事担当 (電話: 423・9607)

広告

広告掲載枠

令和3年度

職員募集

会計年度任用職員共通事項

■ 任用期間

原則、令和3年4月1日～令和4年3月31日
※上記と異なる任用期間の職種もあります。

■ 申込受付期間 2月3日(水)～15日(月)
午前9時～午後5時30分

※ただし、各施設の休館日等は受付していません。詳細は町ホームページをご覧くださいか、お問い合わせください。

■ 申込方法

- ①履歴書（写真貼付）
- ②返信用封筒（住所・氏名・郵便番号を記入し、84円切手を貼付）
- ③資格証明書の写し（必要な場合）
をお持ちのうえ、担当課へお申し込みください。

※「人事課」が募集している事務補助員（時間給）への応募に関する履歴書は、令和2年度以降に既に提出している方は提出不要とします。

■ 初任給について

役場での職務経験（平成30年度～令和2年度）にもとづき、初任給を加算します。

■ 自動車通勤に関する駐車場について

- ・施設の駐車場を利用する場合、町営斎場は1,100円/月（令和2年度実績）がかかります。
- ・その他の勤務地の場合（学校含む）、個人で駐車場を確保していただく必要があります。

地方公務員法第16条の規定（欠格条項）に抵触する方は、申し込みできません。
申し込み時にご提出いただいた書類は、今回の募集のみの目的に使用し、それ以外の目的には使用しません。また、お返しできません。

■ 問い合わせ 人事課 ☎452・1002

任用期間、勤務日、勤務時間、給与などの詳細は町ホームページをご覧くださいか、人事課までお問い合わせください。
※町内各公共施設でも詳細の一覧表を配布しています。



会計年度任用職員【月給】

職種 【月給】	募集人数	勤務内容	提出・問い合わせ
事務員 【149,740円】	1人	・軽自動車税に関する業務全般 ・電話、窓口対応（課税証明書及び原付の標識交付、廃車処理など） ・個人住民税賦課業務の補助など	税務課 住民税グループ ☎ 452・1005
事務員 【116,316円】	1人	環境業務全般の事務補助及び窓口業務、 現地確認、電話対応など	環境課 環境グループ ☎ 452・6098
保健師 【270,402円】	1人	・保健事業全般（検（健）診業務、保健指導など） ・介護予防事業全般（タピオステーションの立ち上げ、継続支援業務など）	健康・いきいき高齢課 健康増進グループ ☎ 452・6285
保健師 【209,111円】	1人	介護予防事業の補助業務 （通所型サービスC 及び訪問型サービスCの事業の補助）	介護保険課 介護保険グループ ☎ 452・6298

～次ページに続く～

職 種 【月給】	募集人数	勤務内容	提出・問い合わせ
手話通訳者 【50,294円】	1人	<ul style="list-style-type: none"> ・聴覚障がいに関する窓口対応 ・町内の手話通訳派遣業務等 	障がい福祉課 障がい福祉グループ ☎ 452・6289
スクールソーシャル ワーカー 【201,178円】	1人	児童生徒及び保護者などへの支援	学校教育課 指導グループ ☎ 452・6360

会計年度任用職員【時間給】

職 種 【時間給】	募集人数	勤務内容	提出・問い合わせ
事務補助員 4～9月中に任用開始分 ※10～3月任用開始分は 8月号広報で募集 ※選考日：2月20日(出) 【973円】	20人 程度	窓口、資料作成・整理などの補助業務 (配属先により異なります) ※配属課は第3希望まで申し込み可 ※詳細は、人事課窓口での配布または町ホーム ページに掲載します。	人事課 人事グループ ☎ 452・1002
電話受付、電話交換手 【973円】	1人	<ul style="list-style-type: none"> ・粗大、不燃ごみの電話など受付業務 ・受付データの整理などの事務 	環境課 環境グループ ☎ 452・6098
町営斎場業務補助員 【1,208円】	1人	<ul style="list-style-type: none"> ・入棺時の受け入れ補助 ・人体の火葬、骨上げ業務補助 ・動物の火葬業務 ・施設の維持管理業務（清掃等） 	環境課 環境グループ ☎ 452・6097
道路・公園等作業員 【1,282円】 ※別途、特殊勤務報酬あり	1人	ごみ収集および機械操作をともなう 道路・公園・河川などの維持補修作業 (作業専門員の指示のもとでの共同作業)	環境課 美しいまちづくり 推進グループ ☎ 452・6094
スクールサポートスタッフ 【973円】	4人	<ul style="list-style-type: none"> ・新型コロナウイルス感染症のための 教室やトイレ等の消毒 ・清掃作業 ・印刷作業などの事務補助 	学校教育課 総務グループ ☎ 452・6360
支援教育介助員 【1,062円】	9人程度	要介助児童・生徒の介助業務	学校教育課 指導グループ ☎ 452・6360
ICT 支援員 【1,503円】	1人	<ul style="list-style-type: none"> ・授業中の児童生徒へのノートPC等の操作支援 ・教職員への教材作成支援 ・学校からの機器故障受付対応等 	

(町立保育所) 会計年度任用職員【時間給】

職 種 【時間給】	募集人数	勤務内容	提出・問い合わせ
加配保育士 (産休・育休代替) クラス・障がい 【1,251円】	登録制	保育業務 (加配・障がい日勤・日勤)	保育課 保育グループ ☎ 452・6293
障がい日勤保育士 【1,109円】			
日勤保育士 【1,109円】			
延長保育士A 【1,062円】	①②③ 各4人	保育業務 ① 午前A ② 午後A ③ 午前と午後A	
延長保育士B (保育士資格不問) 【1,052円】	①②③ 各4人	保育業務 ① 午前B ② 午後B ③ 午前と午後B	
給食担当員 【1,052円】	登録制	給食の配膳、離乳食、アレルギー食、 手作りおやつ調理および 保育所内の清掃など	
看護師 【1,436円】	2人	看護業務・保健相談・保育補助	

任用期間 令和3年3月1日(月)～31日(水)

会計年度任用職員【時間給】

■ 申込受付期間 2月3日(水)～15日(月) 午前9時～午後5時30分

※看護師免許証(原本)を添えてお申し込みください。

※勤務状況により更新あり

職 種 【時間給】	募集人数	勤務内容	提出・問い合わせ
看護師 【1,436円】	1人	新型コロナウイルスワクチン 接種の準備に関する業務	健康・いきいき高齢課 健康増進グループ ☎ 452・6285

スポット従事者

※スポット従事者は複数のスタッフと協力して業務に取り組んでおり、令和3年度のシフトは年度開始前に作成します。

■ 申込受付期間 2月3日(水)～15日(月) 午前9時～午後5時30分

※各職種免許証(原本)を添えてお申し込みください。

職 種	募集人数	勤務内容	提出・問い合わせ
保健師 【5,900円/回】	若干名	乳幼児や成人の健(検)診などの 保健事業の補助業務 (1回3時間、月2～10回程度)	健康・いきいき高齢課 健康増進グループ ☎ 452・6285
看護師 【5,700円/回】			
管理栄養士 【5,500円/回】			

家庭でできる、ごみ減量のための 4R

次の4つの行動「4R」を実践し、ごみを減らすことで、地球温暖化防止につながります。

1. Refuse (リフューズ：断る)
 - ・マイバッグを持参したり、過剰な包装は断る
2. Reduce (リデュース：減らす)
 - ・週に一度は冷蔵庫の在庫をチェック
 - ・料理は作りすぎず、残さず食べる
3. Reuse (リユース：再使用)
 - ・他人に譲るか、リサイクルショップやフリーマーケットを利用する
4. Recycle (リサイクル：再生利用)
 - ・使い終わった紙パックやプラスチック製の容器などは軽く水洗いをして正しく分別して出す
 - ・生ごみをリサイクル(堆肥化)する(町の補助制度あり)

4Rについて 詳しくはこちら

問い合わせ 環境課 ☎452・6097



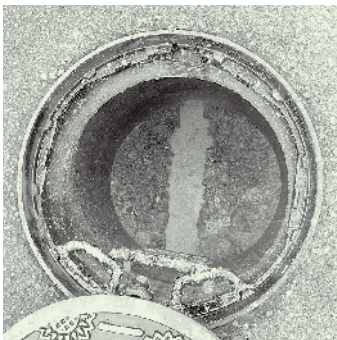
Environment

環
境

下水道に油を
流さないで！

2月は

「生活排水対策
推進月間」です



問い合わせ
下水道課
☎452・1011

下水道に油を流すと悪臭や詰まりの原因になり、下水道が使えなくなってしまうこともあります。
ご家庭で使用された天ぷら油などは、新聞紙などで吸い取るか、油をかためる製品を使い、可燃ゴミとして出しましょう。
また、飲食店などの事業者の皆さんは、除害施設(グリーストラップなど)を設置して、油分を下水道に流さないように回収してください。

川などの汚れの原因の約8割が台所やお風呂、洗濯など日常生活から出る「生活排水」で、この生活排水の影響は河川流量が減少する冬期に大きくなります。

大阪府では、ご家庭からの生活排水をできるだけ汚さずに流すための工夫を呼びかけています。

生活排水をできるだけ汚さずに流すために、「油、食べ残しは流さない」「洗剤は適量使う」の実践にご協力をお願いします！

また、下水道への接続や、合併処理浄化槽の設置をお願いします。

※大阪府生活排水対策に関するホームページはこちら

問い合わせ

大阪府環境農林水産部
環境管理室
☎06・6210・9585



広告

広告掲載枠

今月の資源ごみ収集日

※ごみは収集日の朝7時までに収集日、場所および分別をご確認のうえお出しください。

地 区 名	資源ごみ① びん類・紙類・衣類		資源ごみ② かん類・ペットボトル類		資源ごみ③ プラスチック製容器包装
	収集日	曜日	収集日	曜日	曜日
五門	第2・4月曜	8日・22日	第1・3月曜	1日・15日	毎週月曜日
青葉台、泉陽ヶ丘、紺屋、野田	第2・4火曜	9日・23日	第1・3火曜	2日・16日	毎週火曜日
池の台、熊取グリーンヒル、大久保3区、水荘園、大久保サニーハイツ	第2・4水曜	10日・24日	第1・3水曜	3日・17日	毎週水曜日
東和苑、翠松苑、桜が丘、つつじヶ丘	第2・4木曜	11日・25日	第1・3木曜	4日・18日	毎週木曜日
大久保1区、2区、4区、5区、6区、7区	第2・4金曜	12日・26日	第1・3金曜	5日・19日	毎週金曜日
美熊台、公社熊取、長池、朝代、関空国際	第1・3月曜	1日・15日	第2・4月曜	8日・22日	毎週月曜日
大宮、久保、五月ヶ丘、小谷、緑ヶ丘	第1・3火曜	2日・16日	第2・4火曜	9日・23日	毎週火曜日
小垣内(川田含む)、希望が丘、つばさが丘東	第1・3水曜	3日・17日	第2・4水曜	10日・24日	毎週水曜日
自由が丘、七山、高田、和田、成合 つばさが丘北、つばさが丘西	第1・3木曜	4日・18日	第2・4木曜	11日・25日	毎週木曜日
若葉、大原、新野田、山の手台、南山の手台	第1・3金曜	5日・19日	第2・4金曜	12日・26日	毎週金曜日

※資源ごみは、市販の透明・半透明のごみ袋をご使用ください（レジ袋も可）。

粗大・不燃ごみなどの処分

2月11日(祝)は、粗大・不燃ごみも受付します

受付時間 午前8時30分～11時45分

処分料 30kgまで300円
以後、10kgまでごとに100円加算

※当日は、混み合うことが予想されますので、ご都合のつく方は、平日の午後からをご利用ください。

問い合わせ 環境センター ☎452・6200



※詳しくはホームページ、またはお問い合わせください。

広告

広告掲載枠

消防と安全

Safety

救急に関する講習会のご案内

●上級救命講習(年4回)

普通救命講習で学ぶ内容に加えて、骨折、外傷、やけどなどに対する応急手当や搬送法を学んでいただく講習です。講習修了者には修了証が交付されます。

●応急手当普及員講習(年2回)

所属する事業者の従業員の方や地域の方などに対して、「AEDの使い方」を含む心肺蘇生法を指導していただく指導者育成のための講習です。講習修了者には認定証が交付されます。

●応急手当普及員再講習(不定期)

応急手当普及員の認定は、資格取得から3年で失効します。応急手当普及員再講習を受講することによって、さらに3年間有効となります。

再講習修了者には、新しい認定証が交付されます。

問い合わせ

・泉州南広域消防本部警備課
☎ 469・0119 (音声ガイダンスが流れますので、④番「警備課」を押してください)

※申込方法、日程等の詳細はこちらをご覧ください。



※救命入門コース及び普通救命講習会については、最寄りの消防署へご連絡ください。
・熊取消防署
☎ 453・0119

優良消防団員表彰

熊取町消防団は、78人の団員が5つの分団に分かれ、非常備の消防組織として自己の仕事のかたわら、住民の皆さんの安全を守っています。

勤続10年表彰

- 第1分団(部長) 山口大輔
- 第4分団(団員) 高松健司
- 第4分団(団員) 前田裕之
- 第4分団(団員) 前田卓真
- 第5分団(団員) 島林貴弘
- 第5分団(団員) 田宮広貴
- 第5分団(団員) 甲田雅士

勤続5年表彰

- 第1分団(団員) 相輪剛志
 - 第2分団(団員) 清原将二
 - 第3分団(団員) 谷口優介
 - 第4分団(団員) 番匠谷淳
 - 第5分団(団員) 西村涉平
 - 第5分団(団員) 橘賢一郎
- (分団順…敬称略)

問い合わせ

危機管理課
☎ 452・9017

旧規格の消火器は、令和3年12月31日までに交換が必要です

事業所に設置されている消火器のうち、製造年が平成23年(2011年)以前のもので、適応火災マークが文字で表示されている【左図参照】旧規格のものは、令和3年12月31日までに交換が必要です。事業所や危険物施設など法令で設置が義務付けられている施設では、期間内に交換をお願いします。

なお、一般家庭に設置されている住宅用消火器は対象外ですので、「消火器が失効するので、交換してください」といった訪問販売には十分ご注意ください。



問い合わせ

泉州南広域消防本部予防課
☎ 469・0886

広告

広告掲載枠

HUMAN
RIGHTS

人 権

女性のための特設法律相談

無料

離婚に関する相談や暴力（DV、ストーカー、セクシュアル・ハラスメント、性暴力、性犯罪）被害に関する相談を女性弁護士がお受けします。

対象 熊取町・泉佐野市・泉南市・田尻町・
阪南市・岬町に在住・在勤・在学の女性

日時 3月2日(火) 午後1時～5時 (1人25分)

場所 泉南市立市民交流センター 1階 相談室

定員 先着8人 (完全予約制)

※保育あり (1歳～未就学児まで)
(2月19日(金)までに要予約)

申込方法 2月1日(月)～電話
(平日：午前9時～午後5時30分)

問い合わせ 泉南市人権推進課 ☎480・2855

人権擁護委員とは

人権擁護委員は、法務大臣から委嘱された民間の人たちで、法務局や町と連携して、地域の皆さんから人権相談を受け、問題解決のお手伝いをしたり、人権侵害の被害者を救済したりしています。

●人権擁護委員 (1月1日現在：敬称略)

江見 和典・大野 廣介
阪上 忠弘・西本 美加保
前田 美穂子

STOP!

コロナ差別!

新型コロナウイルスに感染した方や医療機関関係者などに対して、誹謗中傷や心ない言動が広がっています。私たち一人ひとりがお互いの立場に立ち、思いやりの心を大切にしましょう。

問い合わせ 人権・女性活躍推進課 ☎452・1004

※詳しくはホームページ、またはお問い合わせください。

廣 告

広告掲載枠

(株)三菱UFJ銀行での窓口収納の取り扱い終了について

(株)三菱UFJ銀行より納付書による本町の公金の収納取り扱いを終了したいとの申し出がありました。このため、4月1日(木)以降、(株)三菱UFJ銀行すべての店頭で税金・保険料等の納付書による納付はできなくなります。

なお、開設している口座からの自動引き落としは、引き続き取り扱い可能です。

問い合わせ 会計課 ☎452・1009

水道料金等収納業務の廃止について

役場会計課窓口での水道料金等（下水道使用料を含む）の収納は、本町と大阪広域水道企業団との水道事業の統合により、3月31日(水)をもって廃止します。4月1日(木)以降は、役場では水道料金等の納付ができなくなりますので、ご注意ください。

詳しくは、上水道課までお問い合わせください。

問い合わせ 上水道課 ☎452・0357
会計課 ☎452・1009

※詳しくはホームページ、またはお問い合わせください。

広 告

広告掲載枠

NATIONAL
PENSION

国民年金

前納割引制度

国民年金保険料をまとめて前払い（2年度・1年度・6か月分）すると割引があります。

- 口座振替の前納が最もお得!
- 納付書で2年度分納付する場合は、申し込みが必要

※口座振替・クレジットカードでの前納は、2月末までにお申し込みください。

問い合わせ 貝塚年金事務所 ☎431・1122

HEALTH
INSURANCE

健康保険



自分の健康状態を把握していますか？
国民健康保険特定健康診査

無料

特定健診は、異常の早期発見や重症化予防にもつながりますので、年に1回必ず受診するようにしてください（約1万円の健診が無料で受けられます）。

また、『健幸で始めま賞（副賞QUOカード500円分）』や『健幸でがっちり賞（副賞1万円）』の受賞にも繋がります（受賞対象者には、あらかじめ案内文を個別送付しています）。

受診方法 府内の協力医療機関において事前予約のうえで受診してください。

※府内の協力医療機関について

問い合わせ 保険年金課 ☎452・6183



健康管理に努めましょう

1. 1人当たりの医療費

令和元年度熊取町国民健康保険加入者の1人当たりの医療費は、国・府の平均（速報値）を上回っています。【令和元年度 429,251円】

医療費は被保険者のご負担以外に保険料や税金等でまかなわれますので、医療費抑制のため日ごころからの健康管理に努め、重複受診の防止や後発医薬品への切り替えなどにご協力をお願いします。

2. 交通事故などの場合は届出をお願いします

国民健康保険や後期高齢者医療制度の被保険者が、交通事故などにより保険診療を受ける場合には、保険年金課にも届出を行ってください。保険証や医療証が使えるようになります。

問い合わせ 保険年金課 国民健康保険 ☎452・6183
後期高齢者医療保険 ☎452・6195

令和3年度(令和2年分所得)の住民税の申告受付

特設会場では、給与収入や公的年金収入に関する簡易な申告に限り、所得税の確定申告も受け付けています。営業所得などの収支計算が必要なものや、住宅ローン控除の申告などは税務署で申告してください。

新型コロナウイルス
感染拡大を軽減する
ためのお願い

※郵送またはe-Taxでの申告にご協力ください。
※初日および週はじめは大変混雑します。
状況によっては、再度ご来場いただく場合があります。
※筆記用具・計算器具等は持参してください。



特設会場

日時 2月16日(火)～3月15日(月) ※土・日曜日、祝日は除く。3月15日(月)は午前のみ。
(午前)午前9時～正午、(午後)午後1時～4時 受付(終了時間の30分前までにお越しください)
申告会場 熊取ふれあいセンター4階

※年金収入などの方で、所得税の確定申告は不要でも、住民税の申告は必要になる場合があります。
※所得税の確定申告をする方または事業所で年末調整をされた方は、住民税の申告は不要です(上場株式などの配当などが、所得税と異なる課税方式を選択する場合は、住民税の申告が必要です)。
※昨年と受付時間が異なっていますので、ご注意ください。

問い合わせ 税務課 ☎452・1005



泉佐野税務署からのお知らせ 令和2年分の確定申告会場(休日開設)

岸和田・泉佐野税務署合同申告会場

日時 2月21日(日)・28日(日) 午前9時～午後4時
申告会場 岸和田税務署
※入場整理券が必要です(当日配布のほか、LINEを通じたオンライン事前発行も可能です)。
※その他の会場は、1月号広報をご覧ください。

問い合わせ 泉佐野税務署 総務課 ☎462・3471



広告

広告掲載枠

お済みですか？

三世代近居等支援に関する住宅の固定資産税の課税免除申請

親世帯と近居や同居をするために、平成30年1月2日から令和3年1月1日までに町内で子世帯が居住するための新築住宅もしくは中古住宅の取得があった場合（中古住宅の場合は、贈与または相続により取得したものを除く）、取得後3年間に限り、床面積120㎡分の家屋に対する固定資産税の課税を2分の1免除する支援施策を実施しています。

令和2年1月2日から令和3年1月1日までに取得された方の申請期限が迫っています！

提出期限 3月1日(月)

※詳しくはホームページ、またはお問い合わせください。

問い合わせ 税務課 ☎452・1006



住宅の改修工事による固定資産税の減額

次の改修工事を行った住宅について、翌年度の固定資産税を減額します。

注意事項（共通）

※工事完了日から3か月以内に申告してください。

※それぞれの改修工事で要件や必要書類が異なりますので、詳しくは町ホームページをご覧ください。か、お問い合わせください。

耐震改修

耐震基準に適合した改修工事

一戸あたり120㎡分まで2分の1を減額します。



バリアフリー改修

高齢者などに対する介助のための改修工事

一戸あたり100㎡分まで3分の1を減額します。



省エネ改修

熱の損失の防止に役立つ改修工事

一戸あたり120㎡分まで3分の1を減額します。



問い合わせ 税務課 ☎452・1006

広告

広告掲載枠

生活支援ボランティア 養成講座

日々の生活のちょっとした困りごとなど、高齢者の方の支援を行っていただくボランティアです。

対象 町内在住の方で

ボランティアに興味のある方

日時 3月1日(月) 午後2時～4時30分

場所 熊取ふれあいセンター3階

定員 先着10人

申込方法 2月25日(木)までに電話

無料

問い合わせ 熊取町社会福祉協議会

☎452・6001

楽しく生きる知恵探し

介護予防講座(閉じこもり予防や認知症予防)を行います。

対象 町内在住の方で概ね65歳以上の方

日時 ①2月24日(水) ②3月11日(木)

いずれも午後2時～3時30分

場所 熊取ふれあいセンター4階

講師 ①②池島 栄治郎 先生

費用 1回100円

申込方法 ①②2月17日(水) 午前9時～電話
※申し込みは①②のどちらか1講座
で先着20人となります。

問い合わせ 熊取町社会福祉協議会

☎452・6001

介護保険制度について

介護保険は、公費と被保険者の保険料でまかなわれます。

第1号被保険者【65歳以上の人】

第1号被保険者の介護保険料は、町で介護保険のサービスに必要な費用をもとに決定し、特別徴収(年金からの天引き)または普通徴収(納付書払いなど)で納めます。

第2号被保険者【40歳以上65歳未満の医療保険加入者】

第2号被保険者の介護保険料は、加入する医療保険によって異なります。医療保険料と合わせて納付します。

※第1号被保険者は、原因を問わず要支援・要介護状態になった場合、第2号被保険者は、末期がんや関節リウマチ等の加齢にともなう16種類の「特定疾病」により、介護が必要になった場合にサービスを受けられます。

介護保険制度について



問い合わせ

介護保険制度全般については 介護保険課 ☎452・6297

国民健康保険に加入している第2号被保険者の介護保険料については 保険年金課 ☎452・6183

介護保険サービスの利用予定がない要介護・要支援認定の 更新申請は必要でしょうか？

介護保険のサービスを利用するには、要介護・要支援の認定を受ける必要がありますが、認定を受けてから実際のサービス利用までに期間が長く空いてしまうと、身体状況等が認定時と変わってしまうことも考えられますので、要介護・要支援認定は、サービスを受けたい時に申請しましょう。

問い合わせ 介護保険課 ☎452・6297

精神障がい研修会

無料

『精神障がいって何だろう?』～精神障がいを知ろう!～

統合失調症やうつ病って聞いたことあるけど、どんな病気なのかな?精神障がいの基本的な知識を専門医がわかりやすく解説してくれます。

また、ピアサポーターにご自身の体験談をお話しいたします。

※ピアサポーター・・・障がいのある人が自身の体験に基づき、他の障がいのある人の相談相手となったり、同じ仲間として、社会参加や地域での交流を支援する活動を行う人

日時 2月23日(祝) 午後1時30分～3時

場所 煉瓦館

講師 医療法人爽神堂 七山病院 理事長・院長 本多 義治 氏
NPO法人泉南フレンド ピアサポーター

定員 先着50人

申込方法 2月5日(金)～15日(月)までに

住所・氏名・年齢・連絡先を記入し、電話またはFAX、郵送、メールで申し込み

問い合わせ 〒590-0495 (住所不要) 障がい福祉課

☎452・6289 FAX 453・7196 ✉ shougai@town.kumatori.lg.jp

手話通訳者・要約筆記者募集

意思疎通支援者として、手話通訳または要約筆記をしていただきます。

活動報償費 1時間あたり1,700円 (移動にかかる手当ては別に規定あり)

登録条件 ①手話通訳者

手話通訳技能認定試験 (手話通訳士試験)、都道府県などが実施する手話通訳者登録試験、または熊取町意思疎通支援者登録試験の合格者

②要約筆記者

都道府県などが実施する要約筆記者登録試験の合格者

登録方法 2月1日(月)～3月15日(月)までに

登録申請書に資格を証明する書類のコピー、顔写真2枚 (縦23mm×横20mm) を貼り付け窓口または郵送 ※申請書は町ホームページからもダウンロードできます。

問い合わせ 〒590-0495 (住所不要) 障がい福祉課 ☎452・6289 FAX 453・7196

手話を覚えてね!

手話

ワンポイントレッスン

ありがとう

ふせた左手の甲に小指側をのせた
右手をそのままあげる



笑顔を守る地域の子育て

子育ての先輩や地域の皆さんが一体となり、
子育て中のママ・パパが
悩みや不安を抱え込まないように、
子育てをサポートしています。
子どもを生みたい、育てたいと思える
まちにしたい、そんな思いのもと、
地域で子育ての輪が広がっています。



町内保育施設面接会 & 就職相談会

町内の公立・私立保育園（認定こども園）が合同で開催します。面接応募だけでなく、施設の特色や仕事内容のお話をするだけなどの参加も可能ですので、気軽にご参加ください。

- 対象 保育士・看護師資格をお持ちの方（資格など不問の求人もあり）
 - 日時 2月15日(月) 午後2時～4時
 - 場所 熊取ふれあいセンター4階
 - 共催 ハローワーク泉佐野、アトム共同保育園、つばさ共同保育園、すみれ保育園、認定こども園フレンド幼稚園
 - 申込方法 不要（ただし事前予約を優先）面接希望の方は履歴書（写真貼付）をお持ちください。
 - 予約受付 ハローワーク泉佐野 就業相談部門 ☎463・0565（部門コード41＃）
- 問い合わせ 保育課 ☎452・6293

ファミリー・サポート・センター協力会員養成講座

協力会員を募集しています

- テーマ 教えて、赤ちゃんとどうやって遊んだらいいの？
- 日時 2月10日(水) 午前10時～正午
- 場所 教育・子どもセンター2階
- 申込方法 電話（午前10時～午後5時 ※土・日曜日、祝日を除く）またはメール
- 問い合わせ ファミリー・サポート・センターくまとり ☎452・6002
✉ familysupport-kumatori@rainbow.zaq.jp

無料

※詳しくはホームページ、またはお問い合わせください。



広告

広告掲載枠

泉州広域母子医療センターは 安心・安全なサービスの提供、満足度の向上を目指します

平成20年より開設している泉州広域母子医療センターは、りんくう総合医療センターの「周産期センター」と市立貝塚病院の「婦人科医療センター」から成り、周産期センターには24時間365日、常に産科医2人以上、新生児専門の小児科医1人以上が待機していますので、ハイリスクの妊婦さんも安心して安全なお産ができる体制を整えています。また、新型コロナウイルス感染症についても、感染予防対策を徹底して実施しており、今までと変わらず、安心してお産していただけます。また、よりおいしい妊産婦食を提供する等、患者さんの満足度を高める取り組みを引き続き進めています。

なお、貝塚市から岬町にお住まいの方の分娩料金は同一基準で、その他の住民の方より、割安な料金となっていますので、ぜひご利用ください。

※詳しくは、ホームページをご覧ください。

■ 問い合わせ りんくう総合医療センター ☎469・3111



妊婦さん集まれ!

プレママの元気な輪

楽しいおしゃべりとおいしい食事で、本町内のママ友づくり&身近な育児情報をゲット!

- 対象 町内在住の妊婦
- 日時 2月24日(水) 午前9時30分～午後1時
- 場所 熊取ふれあいセンター3階ほか
- 定員 12人
- 内容
 - ①助産師さんの知恵袋
 - 1.セルフ・リラックス
 - 2.こんなときどうする?
～赤ちゃんが泣き止まない時～等
 - ②簡単バランス料理をみんなでつくろう
 - ③試食
- 持ち物 母子手帳、エプロン、三角巾、ふきん2～3枚
※動きやすく、裸足になりやすい服装(足つぼマッサージをします)
- 申込方法 2月17日(水)までに電話または窓口
- 問い合わせ
すくすくステーション ☎452・6294

無料

初めての赤ちゃんプログラム

0歳児を初めて育てているママのためのプログラム 無料

保育士と一緒にわらべ歌やふれあい遊びを通して、親子で楽しく過ごしましょう。

- 対象 町内在住の令和2年9月～11月生まれの赤ちゃんを初めて育てている母親
- 日時 2月25日(木)
3月5日(金)・11日(木)
いずれも午後1時30分～3時
- 場所 熊取ふれあいセンター2階
- 定員 10組程度
- 申込方法 2月3日(水)～19日(金)までに電話または窓口
- 問い合わせ
子育て支援課 ☎452・6814

広告

広告掲載枠

子育てひろば

子育てに関する教室やサポート
保育園や図書館などの情報をお届けします。

子育てひろば・子育てサポート

無料

保育園の園庭やおもちゃを使って園児といっしょに遊んだり、
保育士や幼稚園教諭に遊びや子育ての相談ができます。

※詳しくはホームページ、またはお問い合わせください。



子育てひろばや園庭開放をしている場所

- 中央保育所 ☎452・0009
- 東保育所 ☎452・0310
- 西保育所 ☎452・1200
- 北保育所 ☎453・0573
- さくらこども園 ☎452・0345
- フレンド幼稚園 ☎453・1661
- アトム共同保育園 ☎452・7112
- つばさ共同保育園 ☎451・2535
- すみれ保育園 ☎453・3000
- 熊取みどり幼稚園 ☎452・0447

つどいの広場

気軽に来て遊んだり、
子育ての相談ができる場所です。

- ぷらっつ ☎452・6834
- であいのひろば ☎452・2214

詳しくは
こちら!



ちょっと助けてほしい時のサポート事業

気軽に子育てのお手伝いや
地域のサポートが利用できます。

- ホームスタートくまとり ☎452・6824
- ファミリー・サポート・センターくまとり ☎452・6002

子どもの講習・相談

無料

	講習	各種相談		
種類	離乳食	すくすく相談	発達相談(おやこ相談)	電話相談
日時	18日(木)※要予約 午前10時~11時30分 (受付:午前9時45分~)	17日(水)※要予約 午前10時~11時 ※20分ごとに区切って実施	※予約制	平日 午前9時~午後5時
場所	熊取ふれあいセンター			
内容	講習と試食 保育なし	健康相談 母乳相談(別予約必要)	発達相談員による相談	子育て、予防接種、 食事、栄養など

■ お問い合わせ すくすくステーション ☎452・6294

子育て学習会

無料
申込不要

※保護者や祖父母だけの参加も可

あいあい教室

- 対象 4か月児健診後～1歳2か月までの子どもと保護者
- 日時 3月4日(木) 午前10時～11時30分
- 場所 熊取ふれあいセンター4階
- 内容 泣いてあやされ泣きやんで成長していく

くまちゃん教室

- 対象 1歳3か月～2歳6か月までの子どもと保護者
- 日時 2月25日(木) 午前10時～11時30分
- 場所 熊取ふれあいセンター3階
- 内容 排泄の世話を喜んでしてもらった子は明るく前向きな気持ちが育つ

■ 問い合わせ 子育て支援課 ☎452・6800

熊取図書館

無料
申込不要

おはなしおたのしみ会

1月から時間が変更しました

● 小さい子向け

- 対象 0歳～3歳の子ども
- 日時 毎週土曜日 午前10時30分～

● 大きい子向け

- 対象 4歳以上の子ども
- 日時 毎週土曜日 午前11時10分～

※2月6日は中止になります。

親子でリミック

● 0歳向け（町内在住）

- 日時 2月19日(金) 午前10時15分～

● 1歳向け（町内在住）

- 日時 2月19日(金) 午前11時15分～

● 2歳以上向け（町内在住）

- 日時 2月18日(木) 午前11時～

- 定員 各先着15組

※受付は15分前

本の読み聞かせや貸し出しを行います

	日 時	場 所
アトム文庫	毎週火曜日 ※祝日は休み 午前9時30分～正午	アトム共同保育園
なな文庫	毎週水曜日 ※祝日は休み（本の返却のみ）	町立北保育所
つばさ文庫	毎週木曜日 ※祝日は休み 午前11時～正午	つばさ共同保育園

■ 問い合わせ 熊取図書館 ☎451・2828

※詳しくはホームページ、またはお問い合わせください。

健康ひろば

Health Information



このマークのイベントは「熊取ぴんぴん元気！ポイントアップ事業」の対象です。

熊取ぴんぴん元気！ポイントアップ事業応募締切迫る！



健（検）診の受診や町の健康づくりグループ主催の活動への参加、自分で目標設定した健康づくりへの取り組みに対してポイントを貯めて、がん検診等（集団検診用）無料クーポン券などの「達成者賞」がもらえます。

さらに「特賞」として、空気清浄機やクオカードなどが、抽選で253人の方に当たります。応募方法は簡単！ポイントアップシートに必要事項を記入し、窓口へ提出するだけです。応募締切は2月26日（金）ですのでお急ぎください。

詳しくは、8月号広報と同時配布のチラシ（町内各公共施設でも配布しています）または町ホームページをご覧ください。

体を動かして、
健康グッズを手に入れよう！



健康づくり行事



健康づくり行事に参加しませんか？

行事名・グループ名	日時等
ツキイチウォーキング! 短縮コースNo.7 (健康くまとり探検隊)	2月16日(火) 午後1時～4時 ※参加費50円(保険代) ※雨天中止 ※集合・解散 ひまわりドーム
タピオ体操& ラバーバンド練習日 (くまとりタピオ元気体操ひろめ隊)	2月9日(火) 午後1時30分～3時30分
食改定例会 (熊取町食生活改善推進協議会)	2月15日(月) 午前10時～正午

※場所:熊取ふれあいセンター(ツキイチウォーキング!除く)

大阪府泉佐野保健所行事

検査・相談の受付

無料

種 類	実施日・連絡先等
検査	HIV・梅毒 第1・3月曜日 ☎462・7703 ※予約不要、匿名可
相談	こころの健康 平日 ☎462・4600 ※要予約
	医療関係 平日 ☎462・7701

※場所:大阪府泉佐野保健所

■ 問い合わせ 健康・いきいき高齢課 ☎452・6285

広告

広告掲載枠



町内外の皆さんからのお知らせです。

MINNA no HIROBA

みんなのひろば

詳しくは、各事務局・主催者へお問い合わせください。

大阪府 働き方改革推進オンラインセミナー 及び労働相談 開催

働き方改革推進オンラインセミナー

- 日時 2月9日(火) 午後2時～3時30分
- 定員 先着100人 (完全オンライン開催)
※セミナー終了後、個別相談あり (要予約)
- 問い合わせ
大阪府労働環境課
(労働相談センター)
☎06・6946・2600



労働相談

- 日時 2月8日(月)～12日(金)
平日：午前9時～午後0時15分
午後1時～8時
祝日：午後1時～5時
- 問い合わせ
労働相談 ☎06・6946・2600
セクハラ・女性相談 ☎06・6946・2601
テレワーク相談 ☎06・6946・2608



大学通信教育春期合同 入学説明会 大阪会場 開催

各大学、大学院、短期大学別の相談コーナーにて、希望する大学の教職員に相談ができます。

- 日時・場所
2月13日(土) 午前11時～午後4時
マイドームおおさか1階 展示ホールA
- 対象 一般および高校生
- 申込方法 協会ホームページ
- 問い合わせ
(公)私立大学通信教育協会
☎03・3818・3870

無料
要予約

NPO法人 岸和田健老大学 44期生募集

岸和田健老大学は、自ら探求し行動しようとするアクティブな高齢者によって作り上げられたシニア大学であり、生涯学習の場です。

- 対象 55歳以上で通学可能な方
- 場所 本学本部及び岸和田市立福祉総合センターなど (駐車場はありません)
- 授業日 毎週火曜日 (クラブ活動は毎曜日)
午前10時30分～午後4時
- 費用 学費 月4,000円
入学金寄付金 5,000円
※クラブ費は別途必要
- 定員 50人
- 問い合わせ
岸和田健老大学事務局 ☎431・1575
南海岸和田駅南口徒歩3分

駅下にぎわい館での 物品販売事業所の追加募集

- 申込条件
 - ①町内に住所がある事業所であること
 - ②事業者1者で3品まで
 - ③販売スペースに関する経費は発生しません
 - ④販売は観光協会スタッフが代行しますので、売上金額の10%を販売手数料として徴収します
 - ⑤冷凍庫・冷蔵庫は備え付けています
 - ⑥商品は買い取りではありません
- 申込方法 2月3日(水)～28日(日)まで
※申込様式はくまとりにぎわい観光協会ホームページでのダウンロードまたは、駅下にぎわい館窓口で配布。
- 問い合わせ
くまとりにぎわい観光協会(駅下にぎわい館)
☎451・2572



MINNA no HIROBA
関空 NEWS



「KANSAI AIRPORTS オンラインストア」をお楽しみください！

エアライングッズや空港オリジナルグッズを販売する「KANSAI AIRPORTS ONLINE STORE」がリニューアルオープンしました。関西エアポートグループ公式キャラクター「そらやん」や、関西3空港のオリジナルグッズをはじめ新商品を続々と追加していますので、ぜひ一度サイトへ遊びに来てください。冬にぴったりのそらやんブランケットや、そらやんのモチーフが愛くるしいトートバッグやノート、関西3空港に就航中の航空会社とのコラボ商品など、思わず身につけたくなる商品がきっと見つかるはずです。

季節に合わせたギフトセットや、ノベルティキャンペーンも実施していますので、この機会にぜひショッピングをお楽しみください。

<https://www.kix-online.com/>▶



関西国際空港をご利用になられるお客様へのお願い

- マスクの着用
ターミナルビルへご入館の際は必ずマスクを着用してください。
※乳幼児や着用が困難な場合は除く。
- 手洗い・消毒
手洗い、手指の消毒を積極的にお願いします。
- ソーシャルディスタンス
ほかのお客様との距離を確保してください。保安検査場などには、ソーシャルディスタンスを呼びかけるシールを張り付けています。



©Kansai Airports SORAYAN

● KIXでの感染症対策および最新情報はこちら
<https://www.kansai-airport.or.jp/notices/covid-19>▶



発熱など体調不良の方はご来館をお控えください。お客様に安心してご利用いただけるよう、お客様および従業員の安全を最優先に対策に取り組んでまいります。

広告

広告掲載枠



まちかど写真館

Photo News

町の話題や受賞された方などを写真でお届けします。



感謝状を贈呈

平成27年1月から令和2年12月までの永きにわたり、人権擁護委員として本町の人権行政にご尽力された 市場谷 弘子 さんに感謝状を贈呈しました。

東小学校の3年生を対象に 人権教室を実施しました

思いやりや命を大切にする気持ち、いじめをなくそうとする気持ちを育もうと、毎年人権教室を実施しており、子どもたちは先生や人権擁護委員の話聞き、熱心に授業に参加しました。



令和3年成人式

新成人の希望ある未来への門出を祝福する成人式を開催し、合計395人の新成人が来場されました。

新成人を代表して辻有希音さんと南啓翔さんが花束を受け取られ、南野美里さんが誓いの言葉を述べられました。



町内生産者のこだわり野菜が勢ぞろい

～冬春農産物品評会開催～

地産地消推進の一環として、冬春農産物品評会が開催され、55点の農産物のうち、農業関係者の審査員により審査され、12点の入賞者を決定しました。

・熊取町長賞 川上 暢也 さん【キャベツ】

その他6つの賞と、優秀賞(5人)の作品を表彰しました。

施設からのお知らせ

Title. 今月の休館日

Month. 2

- 煉瓦館 第4水曜日
 - 公民館、町民会館 毎週火曜日(★)
 - 熊取図書館 毎週火曜日・22日(月)～25日(木)
 - 野外活動ふれあい広場 毎週火曜日(★)
 - ひまわりドーム 毎週火曜日(★)
- (★)23日は祝日のため開館し、24日(水)が休館となります。

町内各施設の
催しや講座などの
お知らせをお届けします。
詳しくは、お問い合わせください。

東京2020オリンピック聖火リレートーチ展示

東京2020オリンピック聖火リレートーチを直接ご覧いただける貴重な機会です。

日時 2月1日(月)・2日(火)・3日(水)

午前10時～午後5時(3日のみ午後3時まで)

無料

場所 役場本館1階 総合案内窓口

※写真及び動画撮影は可能ですが、直接触れることはできません。
また、マスクの着用にご協力ください。

問い合わせ 生涯学習推進課(煉瓦館内) ☎453・0391

熊取ゆうゆう大学

教養楽部受講生募集

アーティフィシャルフラワー講座

～春を告げるミモザのリースをつくろう～

春らしい明るいイエローのミモザのリースをつくります。

- 日時 2月20日(土) 午後1時～3時
- 場所 公民館2階
- 定員 先着10人
- 費用 4,000円(材料費)



親子でシルバーペンダントトップをつくろう!

純銀粘土を使って、作りたいものを形に。

- 対象 5歳児～小学6年生までの親子(必ず保護者同伴でお申し込みください)
- 日時 2月27日(土) 午後1時～4時
- 場所 公民館3階
- 定員 先着 親子5組
- 費用 親子で2,200円(材料費)



各講座共通事項

- 申込方法 2月4日(木) 午前9時～電話または窓口
- ※2月17日(水)までに費用を公民館事務所にお持ちください。
納入期限後返金はできません。

公民館

〒590-0451 野田1-1-12
☎ 452・6363 FAX 452・6365



Information of public facilities

子育て・親育ち

無料
要予約

ざっくばらんに! 親育ちサロン

～ おしゃべりカフェ ～

町内在住の子育ての先輩と一緒に、子育ての情報について意見交換をしながらざっくばらんに交流しましょう。

- 対象 小学生までの子を持つ方
- 日時 3月1日(月)・7日(日)・21日(日)
いずれも午前10時～正午
(1回のみ参加可)
- 場所 煉瓦館
- 定員 先着15人 ※保育あり(要予約)

親学習体験講座

親育ちサロンの体験を通じて、子育て・親育ちについて一緒に考えましょう。

- 日時 2月18日(木)
午前10時～正午
- 場所 煉瓦館
- 定員 先着15人



各講座共通事項

- 申込方法 前日までに電話または窓口

募 集

煉瓦館交流ホールでコンサートをしませんか？

音楽のジャンルは問いません。企画（ポスター作成など）をはじめ、当日の進行に協力をいただきます。

- 対象 音楽活動をしている団体
または個人
- 日時 6月20日(日) 午後2時～
- 場所 煉瓦館
- 定員 2組（申込多数の場合は抽選）
- 演奏時間 1組 30分程度
- 申込方法 2月8日(月)～28日(日)まで
窓口配布の申込用紙で
お申し込みください。

煉瓦館ギャラリーロード出展者募集

無料
貸し展示

～ 個展・グループ展に! ～

- 貸出期間 4月～9月分
- スペース 壁面パネル（約2m×4m）
1面～最大5面まで
- 出展期間 1週間（金曜日～翌週の木曜日）
※期間中、原則1回とします。
- 対象 町内在住・在勤・在学の個人、団体
- 申込方法 2月10日(水)～23日(祝)までに窓口
(申込多数の場合は抽選)

熊取駅ギャラリー出展者募集

無料
貸し展示

- 貸出期間 4月～9月分
- スペース ギャラリー全面の2分の1
(縦約1.6m×横約4.0m、奥行約0.15m)
- 出展期間 原則1か月前半・後半に分けた
2週間以内
- 対象 町内在住・在勤・在学の個人、団体
- 申込方法 2月4日(木)～窓口（先着順）

煉 瓦 館

〒590-0415 五門西1-10-1
☎ 453・0391



図書館コーナー

熊取図書館では、いろいろなイベントを開催しています。
皆様のご参加をお待ちしています。

蔵書特別整理による休館

2月22日(月)～25日(木)まで休館します。
図書の返却は、玄関横の返却ポストや
駅下にぎわい館をご利用ください。
インターネットサービスは2月21日(日) 午
後6時～26日(金) 午前10時まで休止し
ます。

書庫公開デー

無料

- 対象 町内在住・在勤・在学の方
- 日時 2月20日(土) 午前10時～正午
- 場所 図書館地下書庫
- 定員 先着20人

「雑誌オーナー」を募集します

～ お店や企業のPRをしませんか? ～

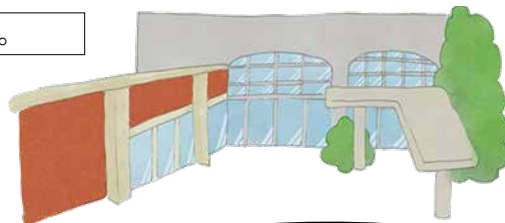
「雑誌オーナー」とは、雑誌の年間購読料を負担していただき、特典として雑誌最新号のカバーに「オーナー団体・企業のお名前」と「広告1枚」を貼り付け、お店や企業のPRができます（個人の申し込みを除く）。

- オーナーの範囲 企業、商店、団体、個人
- 対象となる雑誌 図書館が作成した「雑誌リスト」から、協議のうえ決定
- 申込方法 窓口で随時受付
1年間（令和3年4月～令和4年3月まで）のオーナー希望の方は令和3年2月末までにお申し込みください。

※詳しくはホームページ、またはお問い合わせください。

熊取図書館

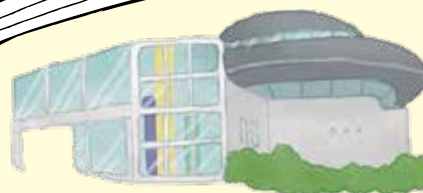
〒590-0451 野田4-2714-1
☎ 451・2828



トレーニング講習会（初回必須）
およびアリーナ個人使用可能時間は、
町ホームページをご覧ください。
※ひまわりドーム・煉瓦館・図書館
窓口でも利用表をご覧ください。

総合体育館 ひまわりドーム

〒590-0441 久保5-3-1
☎ 453・5200



重要文化財 中家住宅



野外活動ふれあい広場



永楽ゆめの森公園



／ 今月の相談 ／

「どこに聞けばよいかわからない」など、一般の相談は平日の午前9時～午後5時15分に総合相談窓口（役場本館1階）で受け付けています。

相談名	相談内容	日時 ※祝日は除く	場所
法律相談	弁護士による相談(要予約・定員各日8人)	9日(火)・24日(水) 午後1時～5時	役場東館 2階相談室 問 生活福祉課 ☎493・8039
生活福祉相談	福祉や生活支援・ひきこもりなど 生活上の悩みごとなど	随時受付 午前9時～午後5時	役場 1階 3番窓口 問 生活福祉課 ☎493・8039
生活困窮相談 〔はーと・ほっと相談室〕	働けない、住む所がないなど(予約優先)	月・木曜日 午後2時～4時	役場 1階 3番窓口 問 生活福祉課 ☎493・8039
		上記以外 午前9時15分～午後5時15分	岸和田子ども家庭センター 問 岸和田子ども家庭センター ☎441・2760
行政書士相談	遺言・相続などの書類作成など (要予約・定員6人)	19日(金) 午後1時～4時	役場東館 2階相談室 問 大阪府行政書士会泉州支部 ☎483・7373
心配ごと相談	心配ごとや悩みごと(要予約)	16日(火) 午後1時～3時	熊取ふれあいセンター 問 社会福祉協議会 ☎452・6001
人権相談	人権相談(女性相談含む) ※当日は、電話相談も可 ※4日は女性限定相談	4日(木)・18日(木) 25日(木) 午後1時～3時	役場東館 2階相談室 問 人権・女性活躍推進課 ☎452・1004 [全日程とも女性相談員]
健康相談	保健師、管理栄養士による生活習慣病 予防に関する健康・栄養相談	随時受付 午前9時～午後5時	熊取ふれあいセンター 問 健康・いきいき高齢課 ☎452・6285
高齢者支援相談	高齢者の方やそのご家族の 悩みや疑問、相談	毎週月～土曜日 午前9時～午後5時30分	社会福祉法人 弥栄福祉会建物内 問 地域包括支援センターやさか ☎453・8330
		2日(火) 午前10時～正午	熊取ふれあいセンター
障がい者生活相談	障がいのある方とその家族の生活上の 悩みごとなど(要予約)	17日(水) 午後2時～4時	熊取ふれあいセンター 問 障がい福祉課 ☎452・6289
行政相談	国・府・町の事業や施策などに関する 苦情や要望	16日(火) 午後1時～3時	役場東館 2階相談室 問 総務課 ☎452・1003
税金相談	税理士による相続税など 税全般(要予約)	今月はありません。	役場 1階 5番窓口 問 税務課 ☎452・1005
納税相談	夜間・休日の町税の納税	夜間 10日(水)・18日(木) 午後5時30分～8時	役場 1階 6番窓口 問 収納対策課 ☎452・1007
		休日 6日(土) 午前9時～午後5時30分	
就労支援相談	就労問題(就職のあっせんはしていません)	毎週月・水曜日 午後1時～5時	役場 2階産業振興課 問 産業振興課 ☎452・6085
消費生活相談	消費生活、多重債務 ※相談時間30分以内(当面の間は電話のみ)	随時受付 午後1時～5時 (受付:午後4時まで)	役場東館 1階消費生活センター 問 産業振興課 ☎452・6085
金融相談会	創業や教育ローンなど ※相談時間30分以内	9日(火) 午前10時～午後4時	熊取町商工会 問 熊取町商工会 ☎453・8181
子ども・家庭相談 〔発達相談・教育相談〕	0～18歳の子どもの発達・いじめ・ 非行・不登校など (専門相談は要予約)	① 随時受付 午前9時～午後5時30分	①熊取ふれあいセンター 問 子育て支援課 ☎452・6814
		② 要 予 約	②教育・子どもセンター 問 学校教育課 ☎452・6361
母子保健相談	子どもの発育・発達・予防接種 (専門相談は要予約)	随時受付 午前9時～午後5時	熊取ふれあいセンター 問 すくすくステーション ☎452・6294
進路選択支援相談	子どもの進路選択(要予約)	毎週水・木・金曜日 午前9時～午後5時	役場 2階学校教育課 問 学校教育課 ☎452・6361
空き家相談会	大阪府宅地建物取引業協会 泉州支部による空き家相談(要予約)	19日(金) 午後1時～4時	役場東館 1階会議室 問 まちづくり計画課 ☎452・6401
マイナンバー カード相談	時間外の申請・受け取り、更新、 その他相談	夜間 25日(木) 午後5時30分～7時30分	役場 1階 1番窓口 問 住民課 ☎452・6040
		休日 7日(日) 午前9時～正午	

施設からの
お知らせ

今月の相談

和楽器演奏集団 **独楽**
& 津軽三味線ユニット **来世楽**

コラボレーション公演



独楽 (こま)

心に響け、新世代の大和音！和太鼓に琴・篠笛などの日本の伝統和楽器が醸し出す独自の世界観！

来世楽 (らせら)

津軽三味線ライブ・魂揺さぶる和の響き・超絶技巧なバチさばきの三味線演奏と圧倒的歌唱力の民謡！

- ◆日時 3月21日(日) 午後2時
- ◆場所 町民会館ホール
- ◆定員 140人(座席指定制、先着順で一席おきの座席間隔による指定)
- ◆入場料 一人500円(小学生以下は無料)
- ◆申込方法 2月21日(日) 午後1時～
- ◆公民館窓口のみの申し込みとなります。
- ◆全席指定のため、小学生以下の方の座席も、確保をお願いします(お一人で着席できない場合は入場不可)。
- ◆問い合わせ 公民館

☎ 452・6363

編集発行 熊取町総合政策部広報課 〒590-0495 大阪府泉南郡熊取町野田1-1-1 https://www.town.kumatori.lg.jp/



病児・病後児保育はじめました

ふだん、保育所や小学校に通っているけど、急な病気で通えない、おうちで看病できないときに、専用の施設で保育士や看護師が一時的に保育看護を行います。町では、貝塚市への広域利用で行います。

- 対象 ①②の要件をすべて満たす方
 - ①町内在住の生後6か月～小学6年生までの児童
 - ②認可保育所(園)、認定こども園(保育部分)に通っている児童、または町内の学童保育所に通っている児童
- 実施施設 川崎こどもクリニック 病児保育室リトルスター 貝塚市木積609-10 ☎446・0415
- 利用料金 2,000円(別に診察料などが必要)
- 利用方法 事前に保育課で登録が必要

■ 問い合わせ 保育課 ☎452・6293



熊取町公式 Facebook



熊取町公式 LINE



熊取町マイロ (広報紙閲覧アプリ)



ごみ減量とリサイクル推進のため、広報くまどりは再生紙を使っています。

ダイナミック(直通電話)一覧表 不明な方は ☎072・452・1001(総務課)まで

