

広報くまとり

KUMATORI

令和3年

6 月号

June 2021

No.841

甘酸っぱい夏の味



和田山 Berry Park で

夏を迎える

和田山 Berry Park は
NPO法人グリーンパーク熊取により運営されている
ブルーベリー狩りのできる観光農園です。
野外活動ふれあい広場との一体利用が可能となっており、
ブルーベリー狩りをしながら、
バーベキューやピザ窯(要予約)の利用もできます。
新型コロナウイルス感染予防として、検温・消毒等の対策も行っています。
皆さんお誘い合わせの上ご来園ください！





ブルーベリーは主に寒冷地向きのハイブッシュ系と温暖地向きのラビットアイ系があり、ここでは十数品種のラビットアイ系を栽培しています。

ラビットアイとは、果実が成熟する前にウサギの目のようにきれいなピンク〜赤になることから名付けられました。樹高は大きくなるものが多く、3〜4mに達しますが、和田山Berry Parkでは、収穫しやすいようにすべて1m50cm以内に剪定しています。

また、新枝や葉は3月から成長し、4月下旬から5月中旬に白くピンクの小花が房状に垂れ下がって開花します。6月下旬から8月頃に成熟する果実は直径1〜2cm、果重1〜2g、大きさやブルー（果粉）の量、味は品種によって様々です。秋には真っ赤に紅葉します。

果実は中粒で濃厚な味わい。果皮がしなやかで柔らかい。

バルドウィン

最晩生

大きな実が特徴。ラビットアイ系最大級。甘みと酸味のバランスがよい。

ブルーシャワー

中生

果実は中粒。甘くて香りのよい品種。暑さに強い。

ティフブルー

中生

果実は大粒。甘くて酸味ひかえめで生食に適する。

プレミアブルー

早生

果実は中粒でパリッとした硬質感がある。香りがよくおいしい。

ブライトウェル

早生

和田山Berry Park内での主な栽培品種



NPO法人グリーンパーク熊取
代表 米澤 勲さん

私たちNPO法人グリーンパーク熊取では、熊取町の新しい特産品として、ブルーベリーを笑顔溢れる街の賑わい創造の核にしたいとの思いで組織をあげて取り組んできました。

何事も初めてのことばかりで苦労しましたが、お客さんを迎え、美味しかったと笑顔が溢れた時は、思わずガッツポーズが出ました。

まだまだ和田山Berry Parkは成長していきます。ぜひ、皆さん遊びに来てください。

和田山 Berry Park

開園期間 6月20日(日)～8月31日(火)

- 所在地 熊取町大字久保3162
- 休園日 月・火・金曜日(祝日の場合は要確認)
- 開園時間 午前10時～正午、午後1時～3時
- 申込方法 来園予定日の1週間前から(先着順) 電話またはホームページ
- 料金 大人(中学生以上、食べ放題+お持ち帰り用パック1個)1,200円/人 小人(3歳～小学生、食べ放題のみ)500円/人



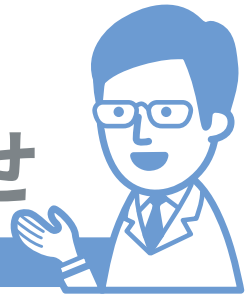
※上記金額で野外活動ふれあい広場も利用できます。詳しくはお問い合わせください。
※果実の成熟具合、天候、収穫量によって開園期間、休園日は変更となる場合があります。

●問い合わせ NPO法人グリーンパーク熊取 ☎453・5556



COVID-19

新型コロナウイルス関連情報

新型コロナウイルス
ワクチン接種のお知らせ

ワクチン接種の見込み（町の集団接種 + 町内個別接種）

高齢者の方（約 13,000 人 × 2 回接種）が 7 月末までに町の集団接種と町内協力医療機関で接種できるよう約 30,600 回（約 15,300 人分）の接種体制が確保されています。

| 5 月 | 6 月 | 7 月 |
|-----------|------------|------------|
| 約 6,600 回 | 約 12,000 回 | 約 12,000 回 |

※泉佐野市・泉南市・阪南市・田尻町・岬町の協力医療機関のかかりつけ医でも接種が可能です。受付状況などは、各医療機関へ事前にご確認ください。

町内個別接種

本町では、近くのかかりつけ医で安心して接種できるよう個別接種を推奨しています。予約など詳しくは協力医療機関へ直接お問い合わせください。

【65歳以上の高齢者のワクチン接種医療機関の追加情報】

■ はまこどもクリニック

大久保中2丁目26-11 ☎451・2021
※6月1日(火)から予約開始。

■ 耳鼻咽喉科のぞき医院

五門西2丁目7-22（窓口予約のみ受付）
※6月から接種可能。

ワクチンロスを防ぐため、二重で予約をされた方やご都合の悪くなった場合は、必ずキャンセルのご連絡をお願いします。

ワクチン接種予約及びワクチン接種に関する一般的な問い合わせは

● 熊取町 新型コロナウイルスワクチン接種に関するコールセンター

受付時間 午前9時～午後7時 ※日曜日、祝日は除く。 ☎0120・234・170

新型コロナウイルス
感染症に関連する
人権への配慮

新型コロナウイルス感染症に感染された方々やその家族、濃厚接触者、医療従事者などに対する、不当な差別や偏見、いじめがあってはなりません。

感染症に対する正しい知識や理解を深め、デマや憶測に惑わされて誹謗中傷することのないよう、改めて冷静な行動をお願いします。

問い合わせ

人権・女性活躍推進課

☎ 452・1004



要申請

国民健康保険料・
後期高齢者医療保険料の減免

新型コロナウイルス感染症の影響により、被保険者等が次の要件を満たす場合は、令和3年度の国民健康保険料及び後期高齢者医療保険料が減免となります。

減免対象世帯及び要件など

全額免除

新型コロナウイルス感染症により、主たる生計維持者(※)が死亡し、または重篤な傷病を負った世帯

一部または全額を減免

新型コロナウイルス感染症の影響により、主たる生計維持者(※)の事業収入、不動産収入、山林収入または給与収入(事業収入等)の減少が見込まれる世帯

適用要件

世帯の主たる生計維持者について、次の①～③の全てに該当すること

- ① 事業収入等のいずれかの減少額が、令和2年に比べ10分の3以上減少する見込みがあること
 - ② 令和2年の所得の合計額が1000万円以下であること
 - ③ 収入減少が見込まれる事業収入等に関する所得以外の令和2年の所得の合計額が400万円以下であること
- ※後期高齢者医療保険については、世帯主または被保険者に限る。

減免額の計算式など詳しくはこちら

問い合わせ

国民健康保険料に関すること

保険年金課 ☎452・6183

後期高齢者医療保険料に関すること

保険年金課 ☎452・6195



要申請

介護保険料の減免

65歳以上(第1号被保険者)の方で、新型コロナウイルス感染症の影響により、収入が減少した被保険者等が次の要件を満たす場合は、介護保険料が減免となります。

減免対象者及び要件など

全額免除

新型コロナウイルス感染症により、主たる生計維持者が死亡し、または重篤な傷病を負った被保険者

一部または全額を減免

新型コロナウイルス感染症の影響により、主たる生計維持者の収入減少が見込まれる第1号被保険者

適用要件

世帯の主たる生計維持者について、次の①・②の全てに該当すること

- ① 世帯の主たる生計維持者の収入の種類ごとにみた本年の収入のいずれかが、令和2年に比べて10分の3以上減少する見込みであること
- ② 世帯の主たる生計維持者の減少が見込まれる収入等に関する所得以外の前年所得の合計金額が400万円以下であること

減免額の計算式など詳しくはこちら

問い合わせ

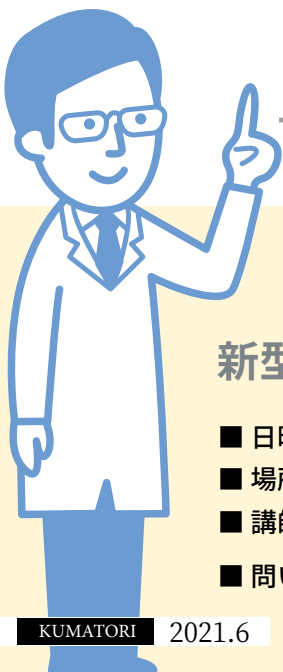
介護保険課 ☎452・6297



『大阪体育大学』公開講座

新型コロナウイルス感染予防の正しい知識と健康づくり対策

- 日時 6月12日(出) 午前11時～正午 ※当日受付(詳しくは町内各公共施設で配布のチラシ参照)
- 場所 大阪体育大学L号館201講義室 ■ 定員 100人
- 講師 金城大学学長・医学博士 前島 伸一郎氏
- 問い合わせ 大阪体育大学庶務部 ☎453・7022 または 友金研究室 ☎479・3910



熱中症にご注意!!

高齢者、乳幼児は特に注意が必要です

熱中症の予防法

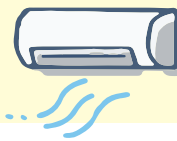
✓
風通しを
良くする



✓
こまめに
水分補給する



✓
室温を測り
必要に応じて
エアコンを使う



✓
シャワーや
タオルで
体を冷やす



症状別の対応

! 重症度1

症状

めまいがする、立ちくらみがする、筋肉が痛い、大量の汗が出る

対応

涼しい場所で体を冷やし、水分・塩分をとり、改善しない場合は、病院へ行く

! 重症度2

症状

頭痛い、体がだるい、力が入らない、吐き気がする

対応



自分で水分・塩分をとれなければ、すぐに病院へ行く

! 重症度3

症状

意識がない、ひきつけが起こる、まっすぐ歩けない、体温が高い

対応

首や脇の下、足の付け根を冷やし、すぐに救急車を呼ぶ



問い合わせ 健康・いきいき高齢課 ☎452・6285

募集

有料広告募集中!

町の施設などに、広告を出すことができます。詳しくは、町ホームページをご覧ください。



1 熊取町公用車

町の公用車に、マグネットで広告を掲出します。



2 ひまわりバス

ひまわりバスの利用者向けに車内天井R部へ広告を掲出します。



3 広報くまとり & 熊取町ホームページ

町内の産業振興と、良質なサービスなどの情報を住民の皆さんに広く提供するため、広報誌「広報くまとり」と「熊取町ホームページ」に有料広告を掲載します。



4 熊取駅東西自由通路

階段側面の掲示板に広告掲出や壁面を全面利用した巨大広告を掲出します。



5 永楽ゆめの森公園

スケートボード場及び公園入り口横の掲示板に広告を掲出します。



広報くまとり

KUMATORI

令和3年

6月号
No.841

6月1日発行

目次

特集

- 02 和田山 Berry Park で夏を迎える
- 04 新型コロナ関連情報
- 06 熱中症にご注意!!
有料広告募集中! ほか
- 08 令和2年度下半期 財政事情
- 10 お知らせ(各種)
- 21 子育て
- 24 健康ひろば
- 26 みんなのひろば
- 28 施設からのお知らせ
- 31 今月の相談
- 32 ふれ愛映画会

人の動き

※令和3年4月末現在(対前月比)

人口 43,215人(-62)

男 20,899人(-29)

女 22,316人(-33)

世帯数 18,289世帯(+17)

新型コロナウイルス感染症の拡大状況によっては、各種イベントなどが、中止・延期になる場合があります。最新情報は、町ホームページや各種公式ホームページをご覧ください。

町からの放送(防災行政無線)が聞き取りにくかった時、「☎0800・200・8980」で確認することができます。

放送後120分間、無料

暑さから身を守るための
3つの習慣

備える

暑さにつよい「からだづくり」

涼む

暑さをしのぐ「クーラーの利用」

気づく

暑さを知らせる「情報の活用」

「暑さ指数メール配信サービス」など、暑さの危険を知らせてくれるサービスがあります。

「大阪府暑さ対策情報ポータルサイト」で紹介していますので、ぜひ登録して、危険な暑さに備えましょう。

大阪府暑さ対策情報ポータルサイト



問い合わせ

大阪府エネルギー政策課

☎06・6210・9553

募集施設

- 総合体育館ひまわりドーム
- 町民グラウンド
- 永楽ゆめの森公園
- 奥山雨山自然公園

契約期間

原則3〜5年程度

問い合わせ

企画経営課

☎452・9016

熊取町ネーミングライツ
パートナーの募集

町では、町有施設などの命名権付与制度(ネーミングライツ)を導入し、ネーミングライツパートナーを募集しています。詳しくは、町ホームページをご覧ください。



01

一般会計

令和3年3月末現在の一般会計予算現額と予算現額に対する収入済額、支出済額の割合はグラフのとおりです。

会計年度は、4月から翌年3月までとなっていますが、年度末までに確定した収入・支出のうち未収・未払いのものについては、翌年度の4月から5月末までの出納整理期間内に取り扱うことができます。このため、最終的な収支は当該期間の

終了する5月末日で確定することになります。

なお、令和3年3月末現在での収入未済の主なものは、町債（借入金）、児童福祉や障がい福祉に関する府支出金等です。

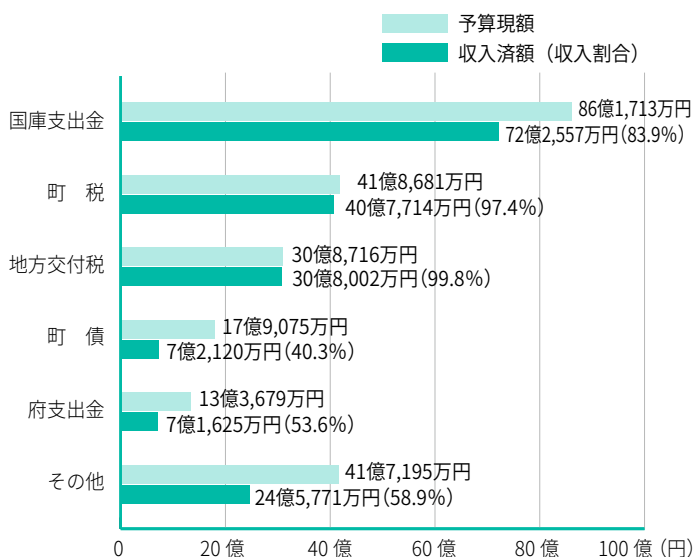
また、支出未済の主なものは、3月に完了した事業に関する支出等です。

いずれも、出納整理期間である4月から5月にかけて収入及び支出されます。

予算執行状況

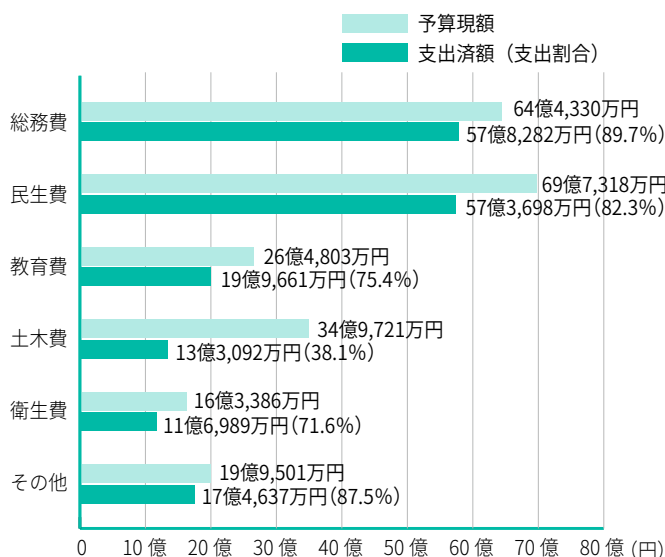
歳入

予算現額 231億9,059万円（繰越額13億2,578万円を含む）
収入済額 182億7,789万円（収入率78.8%）



歳出

支出済額 177億6,359万円（支出率76.6%）



町債・町有財産の状況

町債の状況 (3月31日現在)

| | |
|----|------------|
| 合計 | 87億2,560万円 |
|----|------------|

町有財産の状況 (3月31日現在)

| | |
|----------|-----------------------------|
| 土地 | 1,999,341.68 m ² |
| 建物 | 111,398.78 m ² |
| 基金 ※預金のみ | 71億5,749万円 |
| 出資金 | 1,881万円 |

02 特別会計

| | 予算現額 | 収入済額 (収入率) | 支出済額 (支出率) |
|---|------------|-----------------------|-----------------------|
| 国民健康保険事業 ※被保険者数 9,479人 (令和3年3月末現在) | 51億7,283万円 | 45億8,718万円 (88.7%) | 45億1,931万円 (87.4%) |
| 後期高齢者医療 ※被保険者数 5,905人 (令和3年3月末現在) | 7億2,042万円 | 6億8,747万円 (95.4%) | 6億3,035万円 (87.5%) |
| 介護保険 ※第1号被保険者数 12,467人 (令和3年3月末現在) ※要介護 (要支援) 認定者数 2,400人 | 40億4,986万円 | 35億2,994万円 (87.2%) | 32億3,979万円 (80.0%) |
| 墓地事業 ※墓苑使用区画数 990 / 1,005 区画 | 2,588万円 | 820万円 (31.7%) | 790万円 (30.5%) |

03 公営企業会計

水道事業会計

■水道水を供給するための予算

| 収益的収入 | | 収益的支出 | |
|-------|------------------------|-------|------------------------|
| 予算現額 | 9億8,864万円 | 予算現額 | 10億9,318万円 |
| 収入済額 | 9億9,814万円 (収入率 101.0%) | 支出済額 | 10億4,673万円 (支出率 95.8%) |

■配水管などを整備するための予算

| 資本的収入 | | 資本的支出 | |
|-------|-----------------------|-------|-----------------------|
| 予算現額 | 3億2,886万円 | 予算現額 | 5億2,720万円 |
| 収入済額 | 2億8,967万円 (収入率 88.1%) | 支出済額 | 4億5,909万円 (支出率 87.1%) |

■企業債の状況 (3月31日現在) 13億7,950万円 (対前年度末: 3,254万円)

下水道事業会計

■下水を処理するための予算

| 収益的収入 | | 収益的支出 | |
|-------|-------------------------|-------|------------------------|
| 予算現額 | 11億5,505万円 | 予算現額 | 11億4,443万円 |
| 収入済額 | 11億7,334万円 (収入率 101.6%) | 支出済額 | 10億8,857万円 (支出率 95.1%) |

■下水道施設などを整備するための予算

| 資本的収入 | | 資本的支出 | |
|-------|-----------------------|-------|-----------------------|
| 予算現額 | 7億8,623万円 | 予算現額 | 10億1,643万円 |
| 収入済額 | 6億7,432万円 (収入率 85.8%) | 支出済額 | 9億1,110万円 (支出率 89.6%) |

■企業債の状況 (3月31日現在) 55億6,440万円 (対前年度末: ▲1億3,231万円)

お知らせ

Information

消防と安全

Safety

ゾーン30

つばさが丘・若葉地区で実施中

生活道路で歩行者などの安全な通行を確保するため、最高速度を規制した区域（ゾーン）を定めています。

「ゾーン30」指定地区での通行は、時速30km走行の遵守をお願いします。

問い合わせ

泉佐野警察署

☎ 464・1234

道路課

☎ 452・6396



危険物安全週間実施

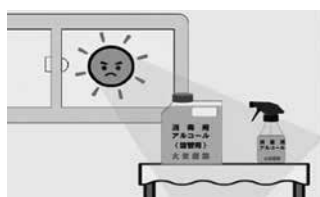
6月6日(日)～12日(土)

危険物安全週間推進標語 『事故ゼロへ トライ重ねる ワンチーム』

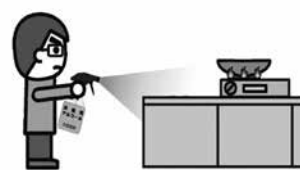
身の回りに潜む危険物！ 保管、取り扱いには十分注意しましょう

ガソリン、灯油などをはじめ、殺虫剤、除光液、接着剤、塗料、ヘアースプレーなど危険物や可燃性ガスを利用した製品は、私たちの生活する中で身近なものばかりです。特に昨年コロナ禍により消毒用アルコールの需要が高まり、皆様のご家庭や事業所でも使用する機会が多くなっています。これからの季節、気温の上昇とともに危険物から燃えやすい蒸気が発生しやすくなり、火災等の事故につながる危険性が高まりますので、ご注意ください。

消毒用アルコールの容器を設置・保管する場合は、直射日光が当たる場所や高温となる場所は避けましょう。



アルコールは火気に近づけると引火しやすい危険物です。消毒用アルコールを使用するときは、火気の近くで使用しないようにしましょう。



問い合わせ 泉州南広域消防本部 予防課 ☎469・0886

広告

広告掲載枠

土砂災害防止月間です

みんなで防ごう土砂災害

- 土砂災害防止月間 1日(火)～30日(水)
- 土砂災害防止週間 1日(火)～7日(月)

近年、異常な集中豪雨により土石流や、がけ崩れなどの土砂災害が発生し、人命・家屋などに大きな被害が出ています。

土砂災害に対する備えや避難場所などを再確認しましょう。

問い合わせ

水とみどり課
☎ 452・6403

つぎのような時には、要注意！

雨量が多い時や下図のような現象を確認された時は安全な場所に避難するとともに役場への情報提供をお願いします。



就職差別撤廃月間

『しない させない 就職差別』

就職の面接で、本人や家族の出身地や職業、思想・信条などについて質問することは、本人に責任のない事項や本来自由であるべき事項で応募者を判断することになり、就職差別につながるおそれがあります。

大阪府では、6月を「就職差別撤廃月間」と定め、啓発事業に取り組んでいます。就職の機会均等を保障することの大切さについて、皆様のご理解をお願いします。

就職差別110番

採用面接時等の差別について、相談、関係機関の紹介等を行います。

日時 6月1日(火)～30日(水) 午前10時～午後6時（閉庁日を除く）

問い合わせ 大阪府商工労働部雇用推進室 ☎06・6210・9518
✉ rodokankyo-g03@gbox.pref.osaka.lg.jp

人権

Human Rights

男女共同参画週間

6月23日(水)～29日(火)

女だから、
男だから、ではなく、
私だから、の時代へ。

令和3年度「男女共同参画週間」キャッチフレーズ最優秀作品

週間中は、男女共同参画基本法の目的や基本理念について理解を深めることをめざし、全国各地でさまざまな取り組みを行います。

誰もが自分の個性や能力を十分に生かせるような社会になるよう、この機会に考えてみましょう。

問い合わせ

人権・女性活躍推進課
☎ 452・1004

募 集

Recruitment



くまどりSANPO COBIRIの日 参加店舗募集

町内の飲食店で食べ歩きしながら街歩きを楽しむ地域活性化のイベントで、昨年は28店舗の飲食店が参加し、1000人超の方々に楽しんでいただきました。

また、参加店舗の方々にとっては、新たな顧客へのPRの場としてもご利用いただける機会とも考えていますので、ぜひご参加ください。

なお、今年度は、町制施行70周年記念事業として、参加店への特典も用意しています。

開催日 11月6日(祝)～7日(日)

参加方法
①独自の魅力的な「COBIRIメニュー」をご用意いただく店舗

②通常のメニューで参加する店舗(お得感の感じられる商品を提供できることが条件です)

申込方法 6月20日(日)までに窓口、郵送(当日消印有効)、FAXまたはメールでお申し込みください。

問い合わせ

くまどりにぎわい観光協会事務局
〒590-0403
熊取町大久保中1-17-1
☎ 451-2572
FAX 451-2571
✉ kumatori-kankou@office.eonet.jp



支援教育介助員募集

募集人数 3人程度

勤務内容 要介助児童の介助業務

報酬 時間給1062円(含)

任用期間 7月1日(木)～令和4年3月31日(木)

申込方法 6月11日(金)までに

①履歴書(写真貼付)

②返信用封筒(住所・氏名・郵便番号を記入し、84円切手貼付)

をお持ちのうえ、窓口へお申し込みください。

※受付時点での採用状況によっては、募集を行わない場合がありますので、事前にお問い合わせください。
※詳しくは、町ホームページをご覧ください。

問い合わせ

学校教育課
☎ 452-6360



広 告

広告掲載枠

環境

Environment

水道メーター取り替え

各家庭などに設置している水道メーターは、計量法で有効期間が8年と定められています。

6月末で水道メーターの取り替えの対象となる使用者には、6月上旬に周知ハガキを送付します。

熊取水道センター発行の身分証明書を携帯した委託業者が、新しい水道メーターへの取り替え作業をします。**取り替えは無料**ですので、職員や委託業者を装った悪質な訪問業者にご注意ください。



また、取り替え時に水道管の中に空気や若干の砂などが入る場合がありますので、ご使用の際には、あらかじめ戸外の散水栓などの蛇口を開け、充分水を流してからご使用ください。

問い合わせ

大阪広域水道企業団 熊取水道センター
☎ 452・0357

令和3年度 下水道工事

令和3年度は人口普及率82・6%を目標に、次の箇所工事等を予定しています。

●公共下水道工事

整備延長1・2km
整備面積8・8ha
小垣内地区・大宮地区・久保地区・大久保地区

※指定避難所である東小学校及び熊取南中学校を含みます。

●施設管理

管路施設の点検調査等を行います。

●令和4年度以降の工事に向けた測量及び詳細設計

小垣内地区・朝代地区・和田地区

※詳しくは、町ホームページをご覧ください。



工事期間中は、交通規制や騒音など、ご迷惑をおかけしますが、ご協力をお願いします。

問い合わせ

下水道課
☎ 452・1011

環境放射線の 測定結果をお知らせ

町内の原子力施設周辺の環境放射線(ガンマ線)を測定した結果、通常の自然放射線(能)レベルの範囲(10〜200ナノグレイ/時)であり、異常は認められませんでした。 ※測定値は「大阪府のホームページ」や役場正面入口に設置している「広報用ディスプレイ」により、リアルタイムで確認できます。 ※詳しくは、町ホームページをご覧ください。



問い合わせ

環境課
☎ 452・6097



広告

広告掲載枠

町内河川の水質検査結果

川の水質については、水質汚濁の代表的な指標であるBOD(生物化学的酸素要求量)などの環境基準が定められています。本町では、町内主要3河川(雨山川、住吉川、見出川)の水質検査を年4回実施しています。

平成30年度から令和2年度までの主要河川のBOD値
※魚が快適に生息するには、BODが5mg/ℓ以下であることとされています。



これからもきれいな川をはぐくみ、大切に守っていくため、
次のことについてご協力ください

- ①公共下水道が整備済みの地域の方は、早急に下水道への接続をお願いします
- ②公共下水道が未整備の地域の方は、浄化槽の設置について検討をお願いします
- ③浄化槽を設置している方は、保守点検と清掃を徹底しましょう
- ④ご家庭でも「台所から油を流さない」「洗剤を使いすぎない」など生活排水対策をお願いします
- ⑤川から海に運ばれるプラスチックごみによる海洋汚染の防止に向けた取り組みにご協力をお願いします(本町は「くまとりプラスチックごみゼロ宣言」を行っています)



BODとは…

水中の微生物が汚れを食べる(分解する)ときに使った酸素の量を表す数値です。
汚れが多いほど、微生物が必要とする酸素も増えるので、この数値が大きくなるほど水は汚れているといえます。

問い合わせ 環境課 ☎452・6098

問い合わせ

環境課
☎452・6097



※詳しくは、町ホームページをご覧ください。

家庭の中で特に消費電力量が多い、エアコン、冷蔵庫、照明器具、テレビを上手に使うことで、効果的に節電できます。
町ホームページでは、さまざまな取り組みを紹介しています。皆さんで少しずつ節電の努力をして、安定した電力供給につなげましょう。

家庭で、みんな、
節電アクション!



広告

広告掲載枠



問い合わせ
環境課
☎ 452・6097



家庭から出る生ごみの減量・リサイクルをより一層進めるため、生ごみ処理機などの購入費用に対する補助を行います。
※対象、要件など、詳しくは町ホームページをご覧ください。

上限は2万円

生ごみ処理機等
購入費補助金

今月の資源ごみ収集日

※ごみは収集日の朝7時までに収集日、場所および分別をご確認のうえお出しください。

| 地区名 | 資源ごみ① びん類・紙類・衣類 | | 資源ごみ② かん類・ペットボトル類 | | 資源ごみ③ プラスチック製容器包装 |
|----------------------------------|--------------------|---------|----------------------|---------|----------------------|
| | 曜日 | 日 | 曜日 | 日 | 曜日 |
| 五門 | 第2・4月曜 | 14日・28日 | 第1・3月曜 | 7日・21日 | 毎週月曜日 |
| 青葉台、泉陽ヶ丘、紺屋、野田 | 第2・4火曜 | 8日・22日 | 第1・3火曜 | 1日・15日 | 毎週火曜日 |
| 池の台、熊取グリーンヒル、大久保3区、水荘園、大久保サニーハイツ | 第2・4水曜 | 9日・23日 | 第1・3水曜 | 2日・16日 | 毎週水曜日 |
| 東和苑、翠松苑、桜が丘、つつじヶ丘 | 第2・4木曜 | 10日・24日 | 第1・3木曜 | 3日・17日 | 毎週木曜日 |
| 大久保1区、2区、4区、5区、6区、7区 | 第2・4金曜 | 11日・25日 | 第1・3金曜 | 4日・18日 | 毎週金曜日 |
| 美熊台、公社熊取、長池、朝代、関空国際 | 第1・3月曜 | 7日・21日 | 第2・4月曜 | 14日・28日 | 毎週月曜日 |
| 大宮、久保、五月ヶ丘、小谷、緑ヶ丘 | 第1・3火曜 | 1日・15日 | 第2・4火曜 | 8日・22日 | 毎週火曜日 |
| 小垣内(川田含む)、希望が丘、つばさが丘東 | 第1・3水曜 | 2日・16日 | 第2・4水曜 | 9日・23日 | 毎週水曜日 |
| 自由が丘、七山、高田、和田、成合、つばさが丘北、つばさが丘西 | 第1・3木曜 | 3日・17日 | 第2・4木曜 | 10日・24日 | 毎週木曜日 |
| 若葉、大原、新野田、山の手台、南山の手台 | 第1・3金曜 | 4日・18日 | 第2・4金曜 | 11日・25日 | 毎週金曜日 |

※資源ごみは、市販の透明・半透明のごみ袋をご使用ください（レジ袋も可）。

※詳しくはホームページ、またはお問い合わせください。

広告

広告掲載枠

年金の振込通知書などが送付されます

国民年金・厚生年金保険・船員保険の年金の支払いは、年6回で偶数月にそれぞれ前2か月分が支払われます。

年金振込通知書などの送付は年1回で、毎年6月に1年間の年金支払予定額などをまとめてお知らせしています。ただし、郵便局の窓口で年金送金通知書により現金で年金を受け取っている人は、年6回支払月ごとに年金送金通知書が送付されます。

なお、年度途中で年金の支払額や受取金融機関などに変更があった場合は、その都度、お知らせがあります。

年金振込通知書は、大切に保管してください。

※詳しくはホームページをご覧ください。



追納制度をご存知ですか？

国民年金保険料の免除・納付猶予・学生納付特例の承認を受けた期間がある場合、保険料を全額納めたときよりも老齢基礎年金の受給額が少なくなります。このため、これらの期間の保険料は、10年以内であれば、後から納付すること（追納）ができます。

ただし、免除などを受けた年度から起算して3年度目以降に追納する場合は、加算額が上乗せされますので、早めの追納をお勧めします。

追納を希望される方は、年金事務所にお申し込みください。

※追納保険料額など、詳しくはホームページをご覧ください。



問い合わせ 貝塚年金事務所 ☎431・1122

広告

広告掲載枠

健康保険

医療費の節約は保険料引き下げにつながります

保険料は、みなさんが病気やけがをしたときの医療費に使われます。限られた財源で必要な給付ができるよう、医療機関の適正受診にご協力ください。

医療費を節約するポイント

1. 重複受診はやめましょう

同じ病気で複数の病院を受診した場合、その都度初診料がかかります。まず、かかりつけ医にご相談ください。

2. ジェネリック医薬品を利用しましょう

ジェネリック医薬品は、新薬と同等の効果や安全性があり、価格が安くなります。医師や薬剤師と相談のうえ、積極的に利用しましょう。

3. 時間外診療はなるべく避けましょう

急な場合を除き、診療時間内に受診しましょう。
子どもの病気で判断が難しいときは、医師や看護師から適切なアドバイスを受けられる小児救急電話相談（#8000）を利用しましょう。

※詳しくはホームページをご覧ください。



令和3年度 保険料率を決定しました

令和3年度国民健康保険料率について、熊取町国民健康保険運営協議会での諮問・答申の結果、決定しましたので、6月中旬までに本決定通知を発送します。

※国民健康保険料率など、詳しくはホームページをご覧ください。



問い合わせ 保険年金課 ☎452・6183

広告

広告掲載枠

介護保険負担限度額認定証申請手続きのお知らせ

介護保険施設に入所（ショートステイを含む）している方で、町民税非課税世帯の方等には、食費や居住費を軽減する制度があります。この制度の適用を受けるには事前申請が必要です。既に「介護保険負担限度額認定証」をお持ちの方は、有効期限が令和3年7月末日となっていますので、新たに手続きが必要です。

認定の要件

- ①世帯全員（世帯分離している配偶者を含む）が町民税非課税
 - ②預貯金額などが一定額以下
- ※令和3年8月から制度改正により基準等が一部変わります。詳しくはお問い合わせください。

主な変更点

- ・現行の第3段階を2つの段階に区分
- ・ショートステイの食費について、給付対象外のデイサービスと均衡を図る
- ・預貯金等の基準を所得段階に応じて設定

申込方法 6月18日(金)までに窓口（新規申請は随時受付）

持ち物 ①申請書 ②預金通帳などの写し（配偶者分も含む） ③配偶者の令和3年度課税証明書
またはマイナンバー（町内に配偶者の住民票がある場合は不要）

問い合わせ 介護保険課 ☎452・6297



手話を覚えてね!

手話

ワンポイントレッスン

痛い

5本の指を軽く折り曲げ、指を上に向けた手を、震わせる。
表情や手の動きで痛みの程度を表現。
体の痛い部分の場所で表現。



広告

広告掲載枠

低所得の子育て世帯に対する子育て世帯生活支援特別給付金

新型コロナウイルス感染症による影響が長期化する中で、低所得の子育て世帯に対して、給付金を支給します。

給付額 児童1人当たり一律5万円

※詳細は確定次第、町ホームページ等でお知らせします。



児童手当・特例給付現況届の提出

児童手当・特例給付の受給者は、6月中に、前年の所得状況や受給資格要件等の確認のため、現況届の提出が必要です。現況届は、必ず期間内に提出してください。

申込方法 6月1日(火)～30日(水)までに郵送（必着）

提出書類 案内をご覧ください。

※案内が届いていない等、不明な点はお問い合わせください。



問い合わせ 生活福祉課 ☎493・8039

広告

広告掲載枠

令和3年度 町府民税の納税通知書を発送します

6月中旬までに届かない場合や課税内容について質問などがあればお問い合わせください。

納期限および口座振替日 ・町府民税 第1期（または全期前納）

納期限 6月30日(水)

口座振替日 6月25日(金)

※口座振替をご利用の方は、納税通知書に記載している口座をご確認ください。

問い合わせ 課税の内容に関すること 税務課 ☎452・1005
納税・口座振替に関すること 収納対策課 ☎452・1007

所得税確定申告の申告期限の延長にともなう影響について

令和2年中の所得に基づいて課税しました、令和3年度の町・府民税の納税通知書を、6月上旬に送付しますが、新型コロナウイルス感染拡大防止のため、申告期限を延長したことで、3月16日以降に申告書を提出された場合は申告内容が反映できていないことや、納税通知書の送付が遅れることがあります。

このような場合は第2期（8月31日(火)納期限）以降に変更し、納税通知書を送付しますので、変更後の通知書で納付をお願いします。

問い合わせ 税務課 ☎452・1005

泉佐野税務署からのお知らせ

所得税・消費税・贈与税の申告は、e-Tax をご利用ください

※詳しくは国税庁のホームページから



国税に関する一般的な相談は電話相談センターへ

※来署での相談をご希望の方は、電話での予約が必要となっております。

問い合わせ 泉佐野税務署 ☎462・3471
※電話の際は、音声ガイダンスに沿って『2』を選択してください。

子育て

Childcare

子育て



笑顔を守る 地域の子育て

子育ての先輩や地域の皆さんが一体となり、子育て中のママ・パパが悩みや不安を抱え込まないように、子育てをサポートしています。子どもを生みたい、育てたいと思えるまちにしたい、そんな思いのもと、地域で子育ての輪が広がっています。

子育てでお困りごとはありませんか？

子育てで気になることがあれば、お気軽にすくすくステーションへ、お電話ください。地区ごとの担当保健師がお話を聞かせていただきます。匿名の相談でもOKです。

よくある相談は…

- ・離乳食のはじめかたがわからない
- ・ことばがゆっくりかも？
- ・体重はちゃんと増えてるのかな？

『こんな事を気にするのは、わたしだけかな？』と思わずに、気軽に相談してください。



■ 問い合わせ すくすくステーション ☎452・6294

ファミリー・サポート・センター協力会員養成講座

無料

同じ町で暮らす子育て中のママ、パパの子育てを応援しませんか。

今回は、サポート活動を始めるのに必須の講座です。6月7日(月) 午前11時から協力会員説明会も開催予定です。ぜひ、ご参加ください。

- 対象 子育てを応援したい方、子育て中の方、関心のある方(会員以外の方も参加できます)

| | |
|-----|-------------------|
| テーマ | 乳幼児の事故対応と救命入門コース |
| 日時 | 6月23日(水) 午前10時～正午 |
| 場所 | 教育・子どもセンター1階 |

- 問い合わせ ファミリー・サポート・センターくまとり ☎452・6002

※詳しくはホームページ、またはお問い合わせください。

税金

子育てひろば

子育てに関する教室やサポート
保育園や図書館などの情報をお届けします。

子育てひろば・子育てサポート

無料

保育園の園庭やおもちゃを使って園児といっしょに遊んだり、
保育士や幼稚園教諭に遊びや子育ての相談ができます。

※詳しくはホームページ、またはお問い合わせください。



子育てひろばや園庭開放をしている場所

- 中央保育所 ☎452・0009
- 東保育所 ☎452・0310
- 西保育所 ☎452・1200
- 北保育所 ☎453・0573
- さくらこども園 ☎452・0345
- フレンド幼稚園 ☎453・1661
- アトム共同保育園 ☎452・7112
- つばさ共同保育園 ☎451・2535
- すみれ保育園 ☎453・3000
- 熊取みどり幼稚園 ☎452・0447

つどいの広場

気軽に来て遊んだり、
子育ての相談ができる場所です。

- ぷらっつ ☎452・6834
- であいのひろば ☎452・2214

詳しくは
こちら!



ちょっと助けてほしい時のサポート事業

気軽に子育てのお手伝いや
地域のサポートが利用できます。

- ホームスタートくまとり ☎452・6824
- ファミリー・サポート・センターくまとり ☎452・6002

子どもの講習・相談

無料

| | 講習 | 各種相談 | | |
|----|---|--|-------------|----------------------|
| 種類 | 離乳食 | すくすく相談 | 発達相談(おやこ相談) | 電話相談 |
| 日時 | 16日(水)※要予約 午前10時~11時30分 (受付:午前9時45分~) | 9日(水)※要予約 午前9時45分~10時30分 ※15分ごとに区切って実施 | ※予約制 | 平日 午前9時~午後5時 |
| 場所 | 熊取ふれあいセンター | | | |
| 内容 | 講習と試食 ※要予約(電話可) 保育なし | 健康相談 母乳相談(別予約必要) | 発達相談員による相談 | 子育て、予防接種、 食事、栄養など |

■ お問い合わせ すくすくステーション ☎452・6294

子育て学習会

※保護者や祖父母だけの参加も可

にっこり教室

無料

- 対象 主に0・1歳児の子どもと保護者
- 日時 ①6月24日(木) ②7月7日(水)
いずれも午前10時～11時30分
- 場所 熊取ふれあいセンター3階
- 内容 ①～生活リズムの大切さについて～
食事・排せつ・睡眠 (講師:保育士)
②赤ちゃんのからだと病気について
(講師:山本 昌周 医師)
- 申込方法 6月10日(木)～ 電話または窓口
- 問い合わせ
すくすくステーション ☎452・6294

くまちゃん教室

無料
申込不要

- 対象 1歳～未就園児の
子どもと保護者
- 日時 6月17日(木)
午前10時～11時30分
- 場所 熊取ふれあいセンター3階
- 内容 排せつトレーニングで
大切にしていること
- 問い合わせ
子育て支援課 ☎452・6800

無料
申込不要

熊取図書館

おはなしおたのしみ会

● 小さい子向け

- 対象 0歳～3歳の子ども
- 日時 毎週土曜日 午前10時30分～

● 大きい子向け

- 対象 4歳以上の子ども
- 日時 毎週土曜日 午前11時10分～

親子でリミック

● 0歳向け(町内在住)

- 日時 6月18日(金) 午前10時15分～

● 1歳向け(町内在住)

- 日時 6月18日(金) 午前11時15分～

● 2歳以上向け(町内在住)

- 日時 6月17日(木) 午前11時～

- 定員 各先着15組

※受付は15分前～

本の読み聞かせや貸し出しを行います

| | 日 時 | 場 所 |
|-------|-----------------------|----------|
| アトム文庫 | 毎週火曜日 ※祝日は休み 午前11時～正午 | アトム共同保育園 |
| なな文庫 | 毎週水曜日 ※祝日は休み 午前11時～正午 | 町立北保育所 |
| つばさ文庫 | 毎週木曜日 ※祝日は休み 午前11時～正午 | つばさ共同保育園 |

- 問い合わせ 熊取図書館 ☎451・2828

※詳しくはホームページ、またはお問い合わせください。

健康ひろば

Health Information



このマークのイベントは「熊取ぴんぴん元気！ポイントアップ事業」の対象です。

受けよう！検診



| | 検診名 | 日程 |
|-----|--------------|--------------|
| 要予約 | 乳がん 子宮頸がん | 25日(金) ※受付終了 |

※7月実施分の
予約受付中です。



お知らせ

4月号広報に同封しました、健康カレンダー(5ページ)に掲載している「熊取ファミリークリニック」の所在地が変更になりました。

変更後所在地

大久保中2-26-11

※電話番号は変更ありません。

健康づくり行事



健康づくり行事に参加しませんか？



| 行事名・グループ名 | 日時等 |
|--|---|
| ツキイチウォーキング!コースNo.2 (約4km) (健康くまとり探検隊) | 6月15日(火) 午後1時～3時30分 参加費50円(保険代) ※雨天時22日(火)に順延 |
| タピオ体操&ラバーバンド練習日 (くまとりタピオ元気体操ひろめ隊) | 6月9日(水) 午後1時30分～3時30分 ※大阪体育大学 池島 先生の指導日 |
| 食改定例会 (熊取町食生活改善推進協議会) | 6月14日(月) 午前10時～正午 教室の打ち合わせ・準備 |

※場所：熊取ふれあいセンター

40歳以上で生活保護を受けている方の健診

生活保護を受けている方で40歳以上の方（受診当日満年齢）は、町内の協力医療機関で健診を受けられます。ご希望の方は、本人確認ができる書類（「休日・夜間診療依頼証」など）をお持ちのうえ、事前に窓口でお申し込みください。

健診内容

問診、身体計測、尿検査、血圧測定、医師診察、血液検査、心電図など

■ 問い合わせ 健康・いきいき高齢課 ☎452・6285

第2期
(7月・9月)

楽しく生きる知恵探し

介護予防講座（閉じこもり予防や認知症予防）を開催します。

- 対象 町内在住の方でおおむね65歳以上の方
- 日時 午前：午前10時30分～正午
午後：午後2時～3時30分
- 場所 熊取ふれあいセンター4階
- 定員 各25人（申込多数の場合は抽選）
- 費用 1回100円
- 申込方法 6月22日(火)までに

| A グループ | B グループ | 講 師 |
|-------------|-------------|--------------------------------|
| 7/7 (水) 午前 | 7/7 (水) 午後 | 池島 明子 先生 |
| 7/15 (木) 午前 | 7/15 (木) 午後 | 魚田 尚吾 先生 |
| 9/2 (水) 午前 | 9/2 (水) 午後 | 高井 清典 先生 |
| 9/24 (金) 午前 | 9/21 (火) 午後 | 9/21 長尾 譲二 先生 9/24 白井 麻子 先生 |

往復ハガキ、または窓口配布の申込用紙に返信用ハガキを添えて【第1希望グループ（第2希望グループ）・氏名・年齢・住所・電話番号】を記入し、[〒590-0451 熊取町野田1-1-8 熊取町社会福祉協議会宛]にお申し込みください。
※受講の可否については郵送でお知らせします。

■ 問い合わせ 熊取町社会福祉協議会 ☎452・6001

鶏肉は生で食べたらあカン!ピロバクター



ト/肉は 中までよく焼いてね!
カンピロバクター食中毒に注意やで!

大阪府内で発生した食中毒発生件数の半数がカンピロバクターを原因とするものです。

流通している生の鶏肉の約60%以上が、この菌で汚染されているとの報告もあります。

食中毒を防ぐために、肉の中心までしっかり加熱し、安全に、美味しく食べましょう!

■ 問い合わせ 大阪府泉佐野保健所 衛生課 ☎464・9688

広 告

広告掲載枠



町内外の皆さんからのお知らせです。

MINNA no HIROBA

みんなのひろば

詳しくは、各事務局・主催者へお問い合わせください。

令和3年度 創業支援セミナー

無料

全4回で創業時に役立つ【経営】、【販路開拓】、【財務】、【人材育成】の4項目を学びます。

全てを習得された方は、「創業者向け信用保証の拡充」や「株式会社設立時の登記に関する登録免許税の減額」などのメリットがあります。

■ 対象 町内で創業、開業に興味のある方
※既に創業されている方も可

■ 日時 【経営】6月26日(出)
【販路開拓】7月3日(出)
【財務】7月10日(出)
【人材育成】7月17日(出)
いずれも午前10時～11時30分
(個別相談を含む)

■ 場所 熊取町商工会3階

■ 定員 15人

■ 申込方法 6月15日(火)まで

■ お問い合わせ
熊取町商工会 ☎453・8181



令和3年度 慰霊巡拝

厚生労働省社会・援護局の慰霊事業である慰霊巡拝が実施されます。申込方法など、詳しくはお問い合わせください。

■ お問い合わせ
大阪府社会援護課 ☎06・6944・6662

第24回

大阪府介護支援専門員 実務研修受講試験

- 日時 10月10日(日) 午前10時
- 場所 府内の大学等を予定
- 費用 13,800円(受験料等)
※コンビニエンスストア
払込手数料132円別途必要。
- 申込方法 6月1日(火)～28日(月)までに (一財)大阪府地域福祉推進財団ケアマネ係へ簡易書留による郵送 [〒542-0012 大阪市中央区谷町7丁目4-15] (当日消印有効)
- 配布場所 熊取町介護保険課または大阪府の各保健所で同期日間配布
- お問い合わせ
(一財)大阪府地域福祉推進財団(ファイン財団)
☎06・6763・8044

第1期生募集

水なす+きくなアカデミー

JA大阪泉州管内での就農を目指す方を対象に、座学+プロの農業者による実践を通じて、特産品である水なすときくなの栽培技術を学べる講座がスタートします!

※詳しくは、こちらから……▶



■ お問い合わせ
大阪府泉州農と緑の総合事務所農の普及課
☎439・0167



MINNA no HIROBA
関空 NEWS

北海道がもっと身近に!

7月1日(木)より関西-女満別線が開設します!

運航開始日 令和3年7月1日(木)~10月30日(土)

Peach Aviationが、7月1日(木)よりLCCとして初めて関西-女満別線を1日1往復で運航します。1年を通じて自然豊かなひがし北海道と関西との往来が非常に便利になります。

女満別をはじめとするひがし北海道には、世界自然遺産の知床をはじめ、4つの国立公園や、就航する夏に見ごろを迎える北海道ならではの広大なひまわり畑など、訪れる人を魅了するスポットが豊富にあるエリアです。ひとつひとつのスポットも魅力的ですが、時間に余裕のある方は、女満別を起点にした各エリアへの周遊旅もおすすめです。この機会にぜひチェックしてみてください。

関西国際空港をご利用になられるお客様へのお願い

- マスクの着用
ターミナルビルへご入館の際は必ずマスクを着用してください。
※乳幼児や着用が困難な場合は除く。
- 手洗い・消毒
手洗い、手指の消毒を積極的にお願いします。
- ソーシャルディスタンス
ほかのお客様との距離を確保してください。保安検査場などには、ソーシャルディスタンスを呼びかけるシールを張り付けています。



● KIXでの感染症対策および最新情報はこちら
<https://www.kansai-airport.or.jp/notices/covid-19>



発熱など体調不良の方はご来館をお控えください。お客様に安心してご利用いただけるよう、お客様および従業員の安全を最優先に対策に取り組んでまいります。

広告

広告掲載枠

施設からのお知らせ

Title. 今月の休館日 Month. 6

- 煉瓦館 第4水曜日
- 公民館、町民会館 毎週火曜日
- 熊取図書館 毎週火曜日・最終木曜日
- 野外活動ふれあい広場 毎週火曜日
- ひまわりドーム 毎週火曜日

町内各施設の
催しや講座などの
お知らせをお届けします。
詳しくは、お問い合わせください。

熊取ゆうゆう大学

教養楽部受講生募集

スマホを楽しむ講座 ～スマホってどう使う?～

- 対象 スマホ初心者の方※受講経験のない方
- 日時 【7月受講生】7月7日・14日・21日
(全3回水曜日)
【8月受講生】8月5日・12日・19日
(全3回木曜日)
【9月受講生】9月8日・15日・22日
(全3回水曜日)
いずれも午後1時30分～3時30分
- 場所 公民館1階
- 定員 先着各10人
- 申込方法 6月7日(月) 午前9時～ 電話

無料

クラフトバッグを作ってみよう

- 日時 7月9日・16日 (全2回金曜日)
午前10時～正午
- 場所 公民館1階
- 定員 先着10人 ※保育あり (要予約)
- 費用 1,000円
- 申込方法 6月3日(休) 午前9時～
電話または窓口



※作品見本

公民館

〒590-0451 野田1-1-12
☎ 452・6363



アリーナ個人使用可能時間は、町ホームページをご覧ください。
※ひまわりドーム・煉瓦館・図書館窓口でも予定表をご覧ください。

アリーナ個人使用可能時間は、町ホームページをご覧ください。
※ひまわりドーム・煉瓦館・図書館窓口でも予定表をご覧ください。



総合体育館 ひまわりドーム

〒590-0441 久保5-3-1
☎ 453・5200



Information of public facilities

みんなの力で子どもたちを守ろう！

「子ども見まもり隊」 隊員募集

町では平成16年に、小学校区単位で「子ども見まもり隊」が発足し、現在220人を超える方がボランティアで見守り活動をされています。

無理のない範囲で近くのポイントを、少しの時間でも見守っていただくことで、子どもたちはより安心して登下校することができます。多くの方のご協力をお待ちしています。

「こども110番の家」運動にご協力を

この運動は、子どもたちがトラブルに巻きこまれそうになったときに駆け込み、助けを求めることで犯罪から守るためのものです。地域で子どもを守る取り組みとして皆さんのご協力をお願いします。

ご協力いただける方には、帽子や旗などをお渡します。

※この旗が目印



くまとり井戸端セミナー・くまとり人材バンク

くまとり井戸端セミナー

住民の皆さんが知りたい・学びたいと思う町の事業などについて、町の職員が説明する出前講座です。



くまとり人材バンク

自治会やこども会、地区の福祉関係団体、PTAなどの活動で、講師が必要なときに、優れた特技や技能をもった登録者を紹介する制度です。

芸術、茶道・華道、音楽、語学、健康などの分野で約70人の登録があり、謝礼は不要（材料費などは参加者負担）です。



※詳しくは、町内各公共施設で配布のチラシや町ホームページをご覧ください。

スポーツリーダーバンク

「熊取町スポーツリーダーバンク」では、住民の皆さんがスポーツの指導者を求めているときに、専門の知識や技術をもった指導者を5人以上の団体に紹介しています。

自治会やこども会行事などでスポーツの指導者を探している方は、ぜひご相談ください。

また、スポーツ指導者資格をお持ちの方や豊富なスポーツ経験から熱意をもって指導にあたっていただける方は、ぜひ「スポーツリーダーバンク」にご登録をお願いします。

※詳しくは、町ホームページをご覧ください。



煉瓦館

〒590-0415 五門西1-10-1

☎ 453・0391

煉瓦館交流
ホールコンサート Vol.32

■ 日時 6月20日(日) 午後2時～

■ 場所 煉瓦館交流ホール

無料

■ 出演者

・大阪体育大学浪商高校吹奏楽部

演奏曲：夢をかなえてドラえもん / アンパンマーチ / 猫 (DISH//) 他

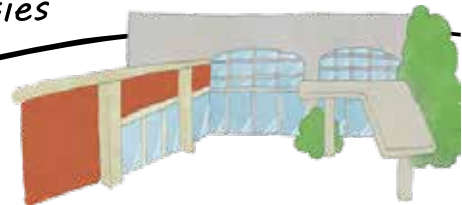
・北川 菜美子 (バイオリン)

演奏曲：万讃歌 / sandpaper ballet / 花は咲く

■ 定員 先着 40 人

■ 申込方法 6月8日(火) 午前10時～ 電話





図書館コーナー

熊取図書館では、いろいろなイベントを開催しています。
皆様のご参加をお待ちしています。

シニアコンサート

無料

～ 歌で紡ぐ日本の四季 ～

図書館で人気の音楽グループ「かたつむり」によるコンサートです。

- 対象 町内在住の中老年の方
- 日時 7月18日(日) 午後2時～3時
- 場所 図書館2階
- 内容 ふじの山/ 椰子の実/ ゴンドラの唄 他
- 定員 先着50人
- 申込方法 6月19日(土) 午前10時～ 電話

図書館健康講座

無料

近視の予防と進行抑制 ～ 子どものためにできること ～

第2回健康講座は、子どもの近視の予防と生活の注意点、近視抑制治療のポイントについてのお話です。

- 日時 7月10日(土) 午後3時～4時
- 場所 図書館2階
- 講師 南大阪アイクリニック院長 渡邊 敬三 氏
- 定員 先着40人
- 共催 医療法人翔洋会南大阪アイクリニック
- 申込方法 6月9日(水) 午前10時～
電話または図書館総合カウンター

書庫公開デー

無料

- 対象 町内在住・在勤・在学の方
- 日時 6月19日(土) 午前10時～正午
- 場所 図書館地下書庫
- 定員 先着20人

夏休み 特別企画

わたしの好きな本を紹介します2021

～ 絵画の募集 ～

大好きな絵本やお気に入りの物語を、色鉛筆、クレヨンなどを使い、絵にして紹介しませんか。本といっしょに夏休み期間中展示します。

- 対象 町内在住の小学生
- 日時 6月25日(金)～8月25日(水)
- 場所 図書館子どもの本のコーナー
- 申込方法 6月23日(水)まで
図書館指定の応募用紙に描いて、図書館子どものカウンターにお申し込みください。町立小学校の学校図書館でも申し込み可能です(1人1点まで)。

熊取図書館

〒590-0451 野田4-2714-1
☎ 451・2828



3回シリーズ

大菊の福助仕立てに挑戦

菊の成長にあわせ、3回に分けて育成作業をします。初心者大歓迎。大輪を咲かせましょう。

- 日時 7月10日・31日、9月4日(全3回土曜日)
午前10時～正午 ※雨天決行
- 場所 野外活動ふれあい広場
- 内容 ①挿し芽 ②鉢上げ ③その後の管理
- 定員 先着15人(3回すべて参加できる方)
- 費用 1,500円(全3回、材料費他)
- 申込方法 6月1日(火)～ 野外活動ふれあい広場窓口、電話またはインターネット
※持ち物など、詳しくはお問い合わせください。
- 問い合わせ
NPO法人グリーンパーク熊取
☎453・5556



／ 今月の相談 ／

「どこに聞けばよいかわからない」など、一般の相談は平日の午前9時～午後5時15分に総合相談窓口（役場1階）で受け付けています。

| 相談名 | 相談内容 | 日時 ※祝日は除く | 場所 |
|-------------------------|--|--|---|
| 法律相談 | 弁護士による相談(要予約・定員各日8人) | 8日(火)・22日(火) 午後1時～5時 | 役場東館2階相談室 問 生活福祉課 ☎493・8039 |
| 生活福祉相談 | 福祉や生活支援・ひきこもりなど 生活上の悩みごとなど | 随時受付 午前9時～午後5時 | 役場1階3番窓口 問 生活福祉課 ☎493・8039 |
| 生活困窮相談 〔はーと・ほっと相談室〕 | 働けない、住む所がないなど(予約優先) | 月・木曜日 午後2時～4時 | 役場1階3番窓口 問 生活福祉課 ☎493・8039 |
| | | 上記以外 午前9時15分～午後5時15分 | 岸和田子ども家庭センター 問 岸和田子ども家庭センター ☎430・4321 |
| 行政書士相談 | 遺言・相続などの書類作成など (要予約・定員6人) | 18日(金) 午後1時～4時 | 役場東館2階相談室 問 大阪府行政書士会泉州支部 ☎483・7373 |
| 心配ごと相談 | 心配ごとや悩みごと(要予約) | 15日(火) 午後1時～3時 | 熊取ふれあいセンター3階 問 社会福祉協議会 ☎452・6001 |
| 人権相談 | 人権相談(女性相談含む) ※3日・17日・24日は女性相談員による相談 ※10日は人権擁護委員による相談 | 3日(木)(女性限定)・10日(木) 17日(木)・24日(木) 午後1時～3時 | 役場東館2階相談室 問 人権・女性活躍推進課 ☎452・1004 |
| 健康相談 | 保健師、管理栄養士による生活習慣病 予防に関する健康・栄養相談 | 随時受付 午前9時～午後5時 | 熊取ふれあいセンター1階 問 健康・いきいき高齢課 ☎452・6285 |
| 高齢者支援相談 | 高齢者やそのご家族の悩みや疑問、相談 | 毎週月～土曜日 午前9時～午後5時30分 | 社会福祉法人弥栄福祉会建物内 問 地域包括支援センターやさか ☎453・8330 |
| 障がい者生活相談 | 障がいのある方とその家族の生活上の 悩みごとなど(要予約) | 16日(水) 午後2時～4時 | 熊取ふれあいセンター1階 問 障がい福祉課 ☎452・6289 |
| 行政相談 | 国・府・町の事業や施策などに関する 苦情や要望 | 15日(火) 午後1時～3時 | 役場東館2階相談室 問 総務課 ☎452・1003 |
| 税金相談 | 税理士による相続税など 税全般(要予約) | 16日(水) 午後1時～4時 | 役場1階第2会議室 問 税務課 ☎452・1005 |
| 納税相談 | 夜間・休日の町税の納税 | 夜間 10日(木)・28日(月) 午後5時30分～8時 | 役場1階6番窓口 問 収納対策課 ☎452・1007 |
| | | 休日 今月はありません | |
| 就労支援相談 | 就労問題(就職のあっせんはしていません) | 毎週月・水曜日 午後1時～5時 | 役場2階産業振興課 問 産業振興課 ☎452・6085 |
| 消費生活相談 | 消費生活、多重債務 ※相談時間30分以内(当面の間は電話のみ) | 随時受付 午後1時～5時 (受付:午後4時まで) | 役場東館1階消費生活センター 問 産業振興課 ☎452・6085 |
| 金融相談会 | 創業や教育ローンなど ※相談時間30分以内 | 8日(火) 午前10時～午後4時 | 熊取町商工会 問 熊取町商工会 ☎453・8181 |
| 子ども・家庭相談 〔発達相談・教育相談〕 | 0～18歳の子どもの発達・いじめ・ 非行・不登校など (専門相談は要予約) | ① 随時受付 午前9時～午後5時30分 | ① 熊取ふれあいセンター2階 問 子育て支援課 ☎452・6814 |
| | | ② 要 予 約 | ② 教育・子どもセンター 問 学校教育課 ☎452・6361 |
| 子どもの保健相談 | 子どもの発育・発達・予防接種 (専門相談は要予約) | 随時受付 午前9時～午後5時 | 熊取ふれあいセンター2階 問 すくすくステーション ☎452・6294 |
| 進路選択支援相談 | 子どもの進路選択(要予約) | 毎週水・木・金曜日 午前9時～午後5時 | 役場2階学校教育課 問 学校教育課 ☎452・6361 |
| 空き家相談会 | 大阪府宅地建物取引業協会 泉州支部による空き家相談(要予約) | 18日(金) 午前10時～午後1時 | 役場東館2階会議室 問 まちづくり計画課 ☎452・6401 |
| マイナンバー カード相談 | 時間外の申請・受け取り、更新、 その他相談 | 夜間 10日(木)・24日(木) 午後5時30分～7時30分 | 役場1階1番窓口 問 住民課 ☎452・6040 |
| | | 休日 13日(日) 午前9時～正午 | |

施設からの
お知らせ

今月の相談

ふれ愛映画会

無料



自分らしく輝くための
気付きが得られる、
さまざまな映画会を
2日間で開催します。



7月3日(土)

- 第1部(★) 午前10時30分～
人 KEN まもるくとあゆみちゃん
世界をしあわせに (幼児向け)
※おはなしおたのしみ会と同時開催
- 第2部 午前11時30分～
ねずみくんのきもち
(幼児・小学校低学年向け)
- 第3部 午後1時30分～
声の形 (中学生・高校生向け)
- 第4部(★) 午後3時～
ねずみくんのきもち
(幼児・小学校低学年向け)
※おはなしおたのしみ会と同時開催
- 第5部 午後4時10分～
声の形 (中学生・高校生向け)

7月4日(日)

- 第1部 午前11時～
日本を変えた女性たち (一般向け)
①「広岡浅子」
～挑戦し続けた女性実業家～
②「津田梅子」
～女性の可能性を世界へ広げた教育者～
- 第2部 午後1時～
声の形 (中学生・高校生向け)
- 第3部 午後2時15分～
ここから歩き始める (一般向け)
- 第4部 午後3時30分～
ヒーロー (一般向け)
- 第5部 午後4時45分～
風の匂い (一般向け)

※「対象」は目安です。どなたでもお好きな回にご参加いただけます。※写真は(公財)兵庫県人権啓発協会の資料より転載。

- 場所 熊取図書館 2階ホール
- 定員 各回先着 40人 (受付: 15分前～)
- 問い合わせ 人権・女性活躍推進課 ☎452・1004

★7月3日(土)の第1部及び第4部は申込必要
申込方法 6月7日(月) 午前10時～
熊取図書館子どものカウンター

熊取町公式 Facebook



熊取町公式 LINE



熊取町マイロ
(広報紙閲覧アプリ)



古紙パルプ配合率70%再生紙を使用

ごみ減量とリサイクル
推進のため、広報くま
どりは再生紙を使っ
ています。